

ARTE RUPESTRE PALEOLÍTICO AL AIRE LIBRE EN EL PARAJE DE LA SALUD (VALLE DEL TORMES, SALAMANCA)

Paleolithic rock art in the open air place of La Salud (Tormes valley, Salamanca)

Diego GARATE MAIDAGAN*, Joseba RIOS GARAIZAR**, Rosario PÉREZ MARTÍN***, Raquel ROJAS MENDOZA**** y Manuel SANTONJA GÓMEZ**

* *Arkeologi Museoa-Museo Arqueológico de Bizkaia. Calzadas de Mallona, 2. 48006 Bilbao. Correo-e: garatemaidagan.diego@gmail.com.* ** *Centro Nacional de Investigación sobre la Evolución Humana (CENIEH). Paseo Sierra de Atapuerca, 3. 09002 Burgos. Correo-e: joseba.rios@cenieh.es; manuel.santonja@cenieh.es.* *** *Museo de Salamanca. Junta de Castilla y León. Patio de Escuelas, n.º 2. 37008 Salamanca.* **** *Asociación El Hombre y el Medio. C/ Santo Tomás de Aquino, 21. 28982 Parla (Madrid)*

Recepción: 9/04/2015; Revisión: 6/02/2016; Aceptación: 20/03/2016

RESUMEN: El paraje de La Salud en la ciudad de Salamanca es un nuevo enclave de arte rupestre paleolítico al aire libre descubierto en 2013. Durante 2014 desarrollamos una minuciosa prospección y documentación con el fin de conocerlo de manera detallada. Como resultado hemos podido diferenciar tres sectores decorados en el valle del río Tormes, en los que se reconocen cuatro representaciones animales –dos caballos, una línea cérvico-dorsal y una posible cabra– y otros motivos no figurativos compuestos por líneas entrecruzadas. Los problemas de conservación han podido diezmar el conjunto, principalmente, por el desprendimiento y erosión de las pizarras más expuestas a lo largo de todo el afloramiento. A pesar de su escasa cantidad, las características técnicas y formales reconocidas enlazan directamente la estación de La Salud con otros emplazamientos similares, como los sobradamente conocidos de Siega Verde y Foz Côa, extendiendo así su área de influencia a nuevas zonas y evidenciando la necesidad de abordar la localización y estudio de los hábitats relacionados con la cada vez más intensa actividad gráfica de la Meseta.

Palabras clave: Paleolítico superior; Meseta; grabado; piqueteado; caballo.

ABSTRACT: In 2013 a new open air rock art site was discovered in the place called La Salud in the city of Salamanca. In 2014 we carried out an intensive survey to have a better knowledge. As a result, in three decorated sectors were distinguished containing in total four animal representations –two horses, a cervico-dorsal line and a possible goat– and several non figurative motives composed by crossed lines. Different preservation issues affecting the site, such as landslide and erosion, have probably hampered the conservation of more representations all along the valley. Despite the low number of figures, the technical and the formal procedures used in for these representations link directly La Salud site with other open air rock-art sites as Siega Verde and Foz Côa. This extents considerably the territory of these kind of representations revealing the necessity of more intense work to investigate the Upper Paleolithic habitat in the Meseta.

Key words: Upper Paleolithic; Meseta; engraving; pecked; horse.

1. Introducción

Desde la década de los 80 el hallazgo de conjuntos de arte rupestre paleolítico al aire libre ha sido constante, especialmente en la cuenca del Duero donde se localizan los principales conjuntos del Còa (Baptista, 1999), Siega Verde (Balbín *et al.*, 1991) o Domingo García (Ripoll y Municio, 1999). Estos hallazgos han servido para cambiar de manera sustancial la imagen previa de la ocupación humana durante el Paleolítico superior en el interior de la Península Ibérica (Delibes de Castro y Díez Martín,

2006) y se unen a las crecientes evidencias de ocupaciones humanas continuadas, incluso en los momentos más críticos del LGM (Alcaraz *et al.*, 2012), o las cada vez más abundantes y mejor conocidas manifestaciones de arte rupestre en distintas cavidades de la Meseta Norte y Sur (Corchón *et al.*, 1997; Alcolea y Balbín, 2003; Garate y García Moreno, 2011). El hallazgo del yacimiento de La Salud se inserta de manera directa en esta problemática ayudando a completar el mapa de distribución de este tipo de manifestaciones (Alcolea y Balbín, 2012), todavía incompleto.



FIG. 1. *Labores de prospección y documentación del arte rupestre en el paraje de La Salud.*

La situación del yacimiento en uno de los pocos y reducidos tramos en que el río Tormes circula encajado en pizarras es un factor importante para valorar la presencia humana en estos territorios del interior peninsular en la última parte del Pleistoceno superior.

2. Materiales y métodos

En mayo de 2013 A. Hernández Morán y M. Pantrigo Parés informaron a uno de los firmantes (MS) sobre la existencia de un panel con grabados

de estilo paleolítico en el paraje de La Salud, situado en la orilla izquierda del Tormes muy próximo al barrio de Tejares de la ciudad de Salamanca y dentro de este término municipal¹. Tras una evaluación

¹ Agradecemos muy especialmente a A. Hernández Morán y M. Pantrigo Parés no solo la comunicación de su hallazgo, también su colaboración en la prospección y haber compartido con nosotros su entusiasmo y conocimientos de la arqueología de Salamanca. La Confederación Hidrográfica del Duero facilitó la exploración del cauce del Tormes accediendo a abrir las compuertas del azud de El Marín; damos las gracias por la favorable acogida que encontramos en este organismo, en especial a su presidente,

preliminar se comunicó el hallazgo ese mismo mes a la Junta de Castilla y León, y se solicitó permiso para realizar la prospección sistemática del área².

Nuestro objetivo directo consistió en la documentación y contextualización del panel grabado reconocido inicialmente. El área a prospectar quedaba definida por la existencia de afloramientos rocosos apropiados tanto para la realización de grabados –así como de pinturas– como para permitir su eventual conservación. Las referencias conocidas en la región –estaciones de Foz Côa y Siega Verde principalmente– sugerían que en estos sectores las áreas de mayor interés parecen ser las situadas en los fondos de valle de la época, incluso en el mismo paleocauce que suele corresponder con el lecho mayor actual, o en posiciones inmediatas en las laderas, con una sensibilidad especial de los puntos próximos a vados o a confluencias de arroyos que pudieron constituir buenos caminos de acceso hacia los interfluvios (Aubry *et al.*, 2001).

Los trabajos de prospección constaron de una fase de observación sistemática de rocas y paredes rupestres mediante el reconocimiento detenido de todas las superficies (Fig. 1). Esta tarea se organizó por sectores y se realizó fundamentalmente con luz diurna en diversos momentos de la jornada para contar con iluminaciones diferentes. La prospección se desarrolló mediante dos o tres equipos de varias personas avanzando simultáneamente y después batiendo en sentido y orden contrario para verificar y contrastar resultados. Todos los enclaves susceptibles de contener arte rupestre fueron georreferenciados para su localización posterior durante la fase de documentación.

J. Valín Alonso, y a I. Lázaro Martín, responsable en Salamanca de la CHD. Agradecemos a N. Benet, arqueólogo de la Junta de Castilla y León, la gestión del permiso de prospección concedido por la JCYL y su participación en los trabajos realizados, y a los arqueólogos territorial y municipal de Salamanca, E. González Mazariegos y C. Macarro Alcalde, toda la ayuda que de ellos hemos recibido. A O. Rivero le damos las gracias por la documentación gráfica y valiosos comentarios al texto inicial, así como a los revisores por sus apreciaciones.

² Trabajos desarrollados a lo largo de octubre de 2014 con financiación de la JCYL.

Una vez finalizada la prospección se realizaron visitas nocturnas a cada uno de los enclaves seleccionados, con el fin de disponer de unas condiciones controladas de observación mediante el uso de luz artificial fría.

Los enclaves localizados se documentaron y catalogaron mediante fichas específicas para cada gráfica, para cada panel que las engloba y para cada afloramiento rocoso que puede agrupar a su vez varios paneles. La toma de datos se realizó *in situ* por observación visual directa y utilizando un microscopio portátil Dino-lite® AD-7013MZT 30x-200x. La iluminación contó con distintos sistemas para cada acción, como linternas y luces frontales de Led spot de 360 Lm y Led de luz ambiental de 550 Lm haciendo un total de 910 Lm –Scurion® 900 headlamp, Petzl® Duo Led 14 Accu headlamp, Led Lenser® M7R– y focos transportables de batería autónoma con 6 Leds de alta intensidad de 5 vatios, valor lumínico comprobado 2.000 –equivalente a una potencia lumínica total de 500 vatios– y régimen de color aproximado de 6.000k (Peli® 9430 Rals).

Para la documentación gráfica contamos con una cámara digital Nikon® D-7100 incorporando dos flashes Nikon® SB-900 activados mediante Nikon® wireless commander SU-800 para crear haces de luz rasante, con un objetivo Nikon Nikkor® 18-105 mm f3.5-5.6 AF-S DX para captar las figuras completas y con un objetivo macrofotográfico Nikon Nikkor® 40 mm f2.8 AF-S Micro para los detalles específicos de la forma y de la tecnología de los grabados.

Toda la información obtenida ha sido posteriormente tamizada y procesada, en primer lugar, para discriminar los surcos no antrópicos y los grabados de época reciente y, posteriormente, para caracterizar el conjunto rupestre paleolítico y contextualizarlo a escala regional desde una perspectiva cualitativa.

3. El paraje de La Salud

El panel descubierto inicialmente se sitúa dentro de un afloramiento del Ordovícico medio de unos

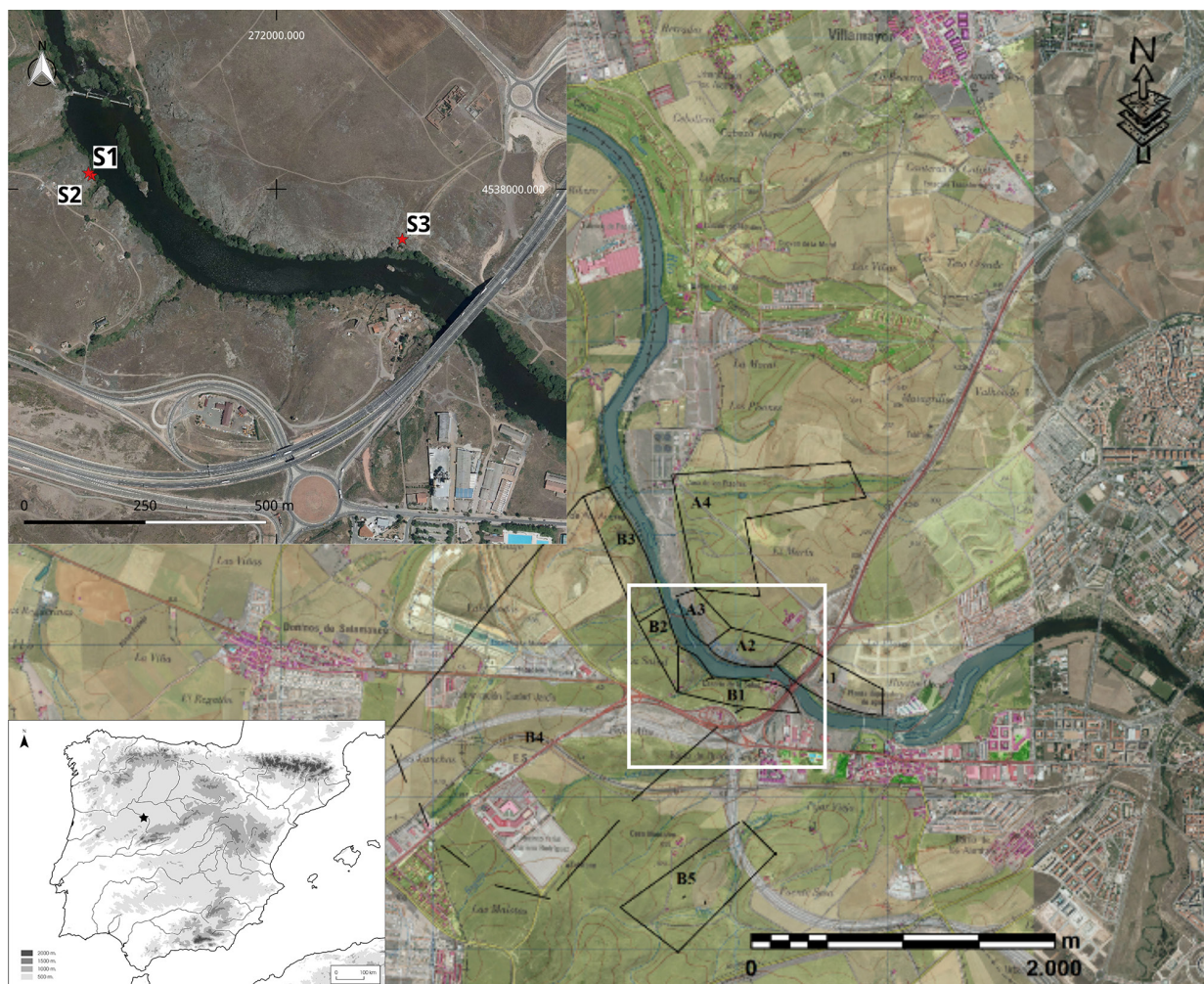


FIG. 2. Mapa geológico y topográfico con indicación de los sectores prospectados y los paneles grabados.

14 km² de extensión (Fig. 2) constituido por rocas pizarrosas y situado al o de la ciudad de Salamanca dentro de su término municipal. Se trata fundamentalmente de pizarras de colores grises, negros o violáceos intensamente afectadas por esquistosidad de la segunda fase varisca/hercínica (Martín-Serrano y Monteserín, 2000). Poco antes del Puente de la Universidad el cauce del Tormes entra en contacto con esta mancha rocosa y la abandona antes de llegar al caserío de Santibáñez del Río, a la altura de la estación depuradora de aguas —EDAR— de la ciudad. El encajamiento pleistoceno del Tormes en esta formación ha producido amplios planos en posición más o menos vertical en las orillas

acantiladas de ambas márgenes y en la isla próxima al azud de El Marín. Este dique, construido en la década de 1950, permite embalsar agua en todo el tramo acantilado del terreno ordovícico, ocultando el cauce y alcanzando incluso la llanura de inundación del Tormes, por lo que fue necesario solicitar la apertura de compuertas para conseguir el vaciado y hacer viable la prospección. Como exponemos más adelante la construcción de canales de riego a partir del azud llevó consigo una drástica regularización de la ladera de la orilla izquierda y tuvo un fuerte impacto sobre la conservación de las superficies rocosas susceptibles de conservar grabados.



FIG. 3. Fotografía de los paneles s1.1 y s1.2.

El afloramiento se extiende al N y al S del río Tormes. Al Norte ocupa zonas principalmente urbanas, mientras que al sur, en la margen izquierda, ocupa terrenos menos urbanizados, entre Vistahermosa –ángulo SE– y la localidad de Doñinos de Salamanca –ángulo SO–. En este sector dos cursos fluviales menores atraviesan en dirección SO-NE, los arroyos de Valdebodas y Peña Solana, e inciden del orden

de 80 m hasta su confluencia en el Tormes originando valles de cierta entidad. En la margen derecha el valle que alcanza mayor entidad es el del arroyo de Los Pisones, que recorre en dirección E-O el extremo occidental de la formación y alcanza el Tormes en las inmediaciones de la Depuradora de Salamanca. Fuera de los valles señalados no se observan prácticamente afloramientos.

Hasta el momento en el entorno de La Salud se han identificado industrias achelenses en terrazas del Tormes próximas a la ciudad de Salamanca (Santonja y Pérez González, 1984), pero no se ha reconocido ningún yacimiento atribuible al Paleolítico superior. Los yacimientos más próximos de finales del Pleistoceno serían la ocupación magdalenense de La Dehesa (Fabián 1986), situada a unos 60 km al SE, y la estación de arte rupestre de Siega Verde (Alcolea y Balbín, 2006), en el río Águeda, 75 km al O. Además en el mismo paraje de La Salud se conoce un panel con pintura esquemática en la

margen derecha del río aguas abajo del puente del ferrocarril³.

Las distintas zonas prospectadas presentan diversos problemas de conservación. Fuera de las márgenes

³ Balado, A. (2008): *Prospección arqueológica y estudio directo con reproducción de Arte rupestre del entorno de las pinturas del Puente de la Salud, Salamanca*. Unveinte sL. Informe no publicado depositado en la JCYL.

del Tormes los afloramientos de pizarra son muy modestos, están muy expuestos y han sufrido una fuerte meteorización. En el propio vaso del Tormes se han distinguido varias situaciones: una Zona A, en la margen derecha, que a su vez se ha dividido en cuatro subzonas (A1-A4) y una Zona B, en la margen izquierda, con cinco subzonas diferenciadas (B1-B5). Las divisiones A1 y parte de B1, situadas bajo el antiguo puente de hierro de La Salud, se vieron fuertemente afectadas por los trabajos de construcción del viaducto y por su desmantelamiento en 1954. Estas operaciones provocaron la ruptura de paneles y bloques, así como la aparición de incisiones profundas en algunos casos, muy finas en otros, que hemos relacionado con el desmantelamiento del puente –vigas de hierro rozando con las pizarras, paso de maquinaria, etc.–. A pesar de estas alteraciones en A1 se ha reconocido un panel (s3.1) con un grabado de aspecto paleolítico que describiremos más adelante.

En A2 los paneles han estado muy expuestos, afectados por termoclastia y por líquenes. En A3 se observan menos afloramientos, además menos verticalizados que en los dos tramos anteriores. En esta área aparecen paneles subhorizontales cerca de la orilla del azud de El Marín, que pudieron ser revisados gracias a la apertura controlada de las compuertas. Se localizaron en ellos marcas de origen artificial pero de carácter moderno.

Dentro de este sector se encuentra también una isla rocosa, con buenos paneles verticales, que se sitúa justo enfrente del panel inicialmente identificado, en la que, sin embargo, no llegó a reconocerse tampoco ninguna representación antigua. La división A4 corresponde a un valle con origen en las superficies altas inmediatas al barrio salmantino de Los Pizarrales, de solo 3 km de recorrido, en cuyo tramo

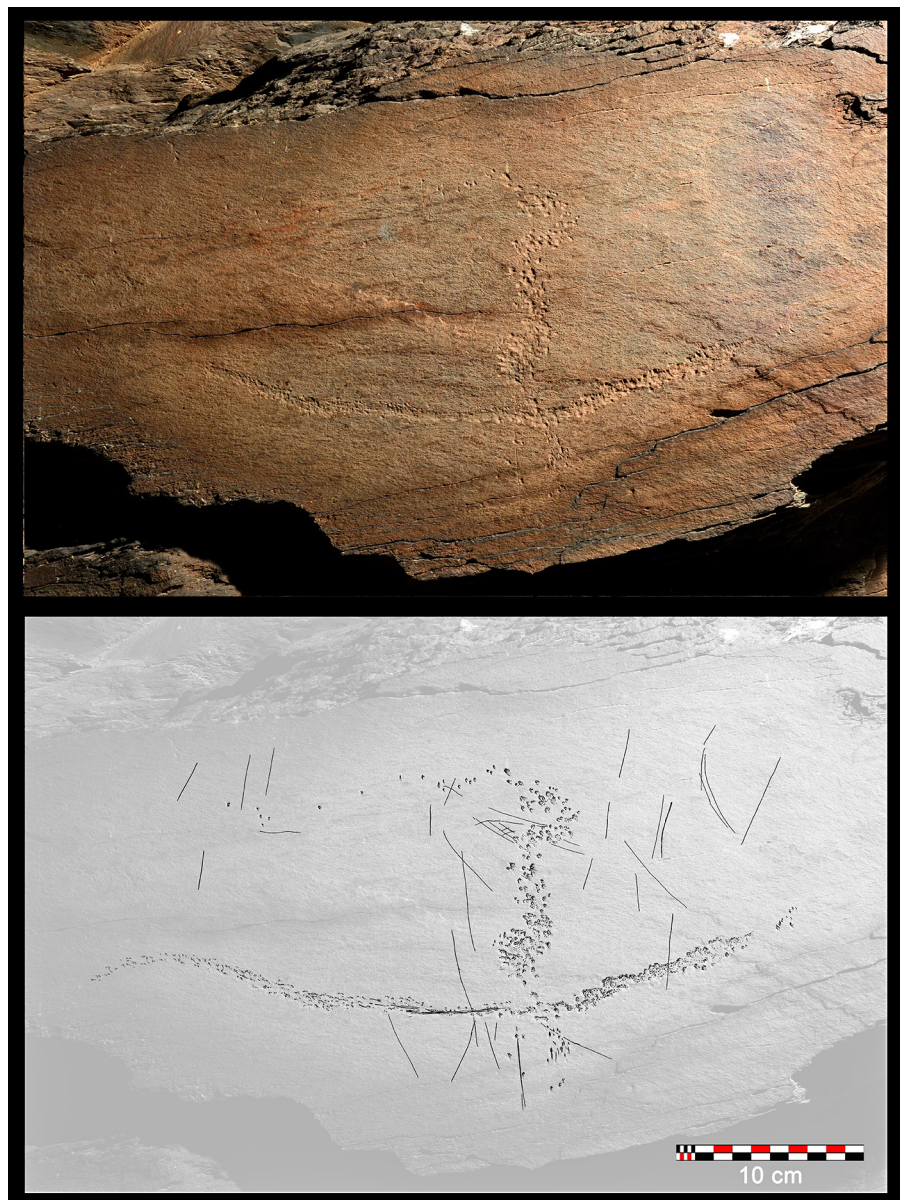


FIG. 4. *Fotografía y calco del panel s2.1.*

inferior presenta buenos plafones, pero muy alterados por termoclastia.

Ya en la margen izquierda en B1 se aprecian características morfológicas y topográficas semejantes a las de A1. Cerca del puente los paneles y superficies están muy alterados. Aguas abajo se observan buenas superficies tanto en la ladera del Tormes como en los valles afluentes, pero no se ha llegado a detectar ningún tipo de evidencia; los plafones horizontales examinados junto al cauce del río tampoco han ofrecido resultados positivos. En medio de esta zona hay una potente escombrera que cubre las superficies originales. Inmediatamente aguas abajo se encuentra el panel del

descubrimiento (s.2.2) situado 25 m por encima de la lámina de agua con el azud lleno, y en sus inmediaciones se ha localizado otro con grabados antiguos. En B2 no se ha localizado ninguna evidencia a pesar de que se mantienen las constantes del tramo anterior en cuanto a la existencia de afloramientos con buenos paneles en la ladera, en posiciones a veces muy verticales. Al igual que en B1, aquí hay también zonas amplias cubiertas con escombreras producidas probablemente tanto al construir la instalación militar que existió en la zona hasta la década de 1960, como al adaptar las laderas a la construcción del azud. El sector B3 está muy alterado por la construcción ya mencionada

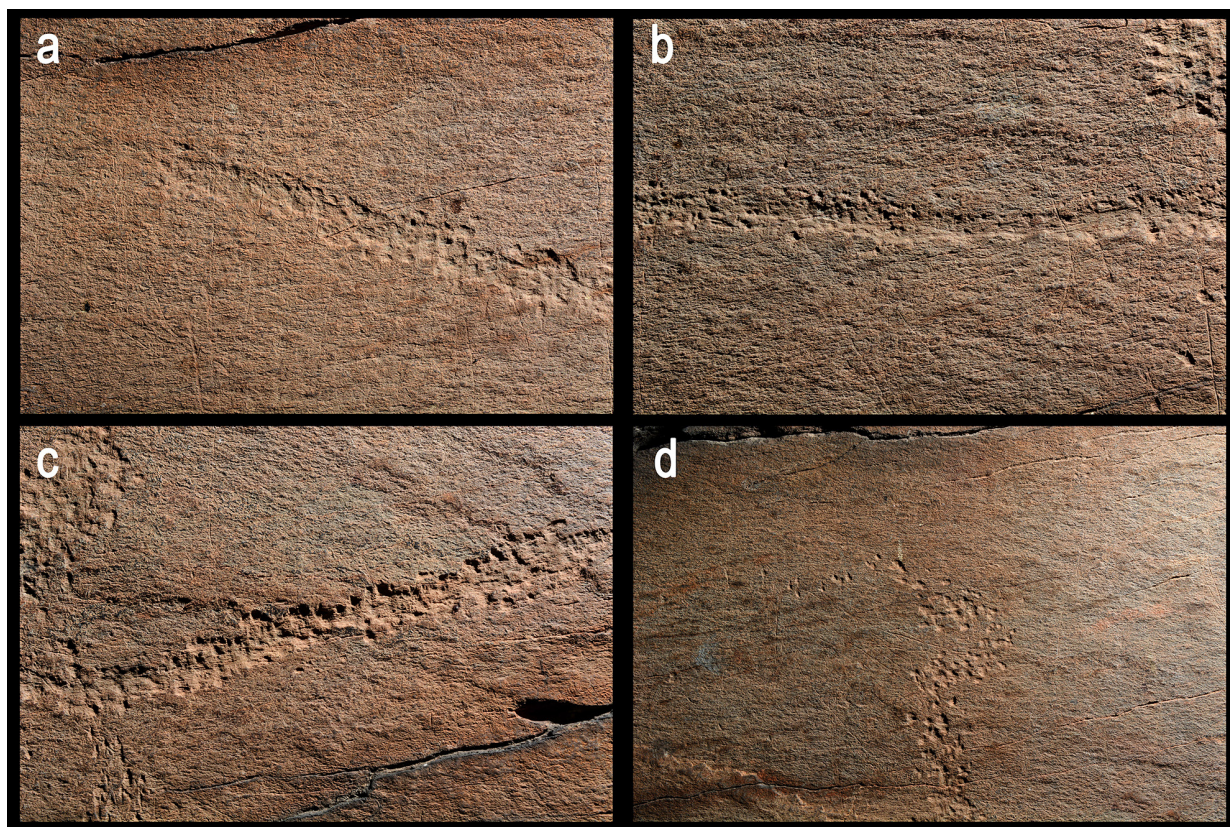


FIG. 5. Fotografías de detalle: a) grupa, b) lomo y c) crinera del caballo s2.1.1, d) tren trasero de la posible cabra s2.1.2.

del canal de riego que parte del dique y por las voladuras controladas realizadas en las laderas para evitar desprendimientos. Finalmente B4 y B5 son

sectores marginales en los que apenas hay afloramientos de consideración y que tampoco han aportado ningún resultado.

4. Descripción de los paneles decorados en el paraje de La Salud

En el tramo alto de la margen izquierda del río Tormes, dentro de la subzona B1, se identifican dos afloramientos rocosos con paneles decorados situados a escasa distancia. El primero (s1) se localiza sobre la plataforma superior en la que se encaja el río (UTM30N x: 271.608 y: 4.538.032). Está compuesto

por dos bloques de pizarra que sobresalen de la cubierta vegetal, conformando lienzos planos y lisos, ligeramente cuarteados y dispuestos en vertical. Los soportes se encuentran cubiertos por la formación de líquenes y cuarteados y alterados por efecto de la exposición atmosférica:

— Un primer bloque contiene dos surcos verticales sinuosos y paralelos de 20 cm de longitud y a 40 cm de la línea actual del suelo (s1.1).

— Un segundo bloque presenta otra serie de trazos más irregulares en cuanto a la morfología de los surcos, sin que se aprecie alguna organización interna o forma identificable (s1.2). Ocupan una superficie de 35 cm y se sitúan a 30 cm por encima de la línea del suelo.

El segundo afloramiento rocoso (s2) es de acceso más complicado ya que se sitúa sobre una estrecha repisa colgada en el corte vertical que da al río (UTM30N x: 271.618 y: 4.538.027). Un angosto sendero permite el acceso a los dos paneles grabados:

El primero de ellos está delimitado por la fracturación de la roca que ofrece una superficie más o menos lisa de unos 50 cm (s2.1). En ella se identifican 3 motivos gráficos distintos:

— s2.1.1) Se conserva una línea cérvico-dorsal (Fig. 5a-c) piqueteada y repasada mediante incisión



FIG. 6. Fotografía y calco del panel s2.2.

en el lomo (Fig. 9), prolongada hacia la izquierda a grupa de grupa y apoyada en un resalte a derecha en el lugar de la línea frontonasal (Fig. 4). La forma general sugiere una posible representación parcial de équido orientado a la derecha. Sus medidas son de 32 x 8 cm y 100 cm de altura al suelo.

— s2.1.2) A mayor altura se disponen una serie de piqueteados más o menos organizados en una línea sinuosa y cada vez más dispersos hacia la izquierda (Fig. 4). Resulta complicado identificar el motivo representado que, en todo caso, resulta muy parcial. La curvatura general y la forma redondeada

superior (Fig. 5d) sugieren un cuarto trasero de cebra con la cola indicada en forma de bola a modo de representaciones de Foz Côa, aunque la ausencia de elementos más determinantes nos impide ser categóricos en este sentido. Sus medidas son de 15 x 14 cm y 110 cm de altura al suelo.

— s2.1.3) Por último se identifica una cantidad considerable de trazos muy finos multidireccionales, preferentemente verticales y rectilíneos, que no conforman ninguna representación figurativa y que se superponen a los piqueteados. Ocupan una superficie de 30 x 20 cm.

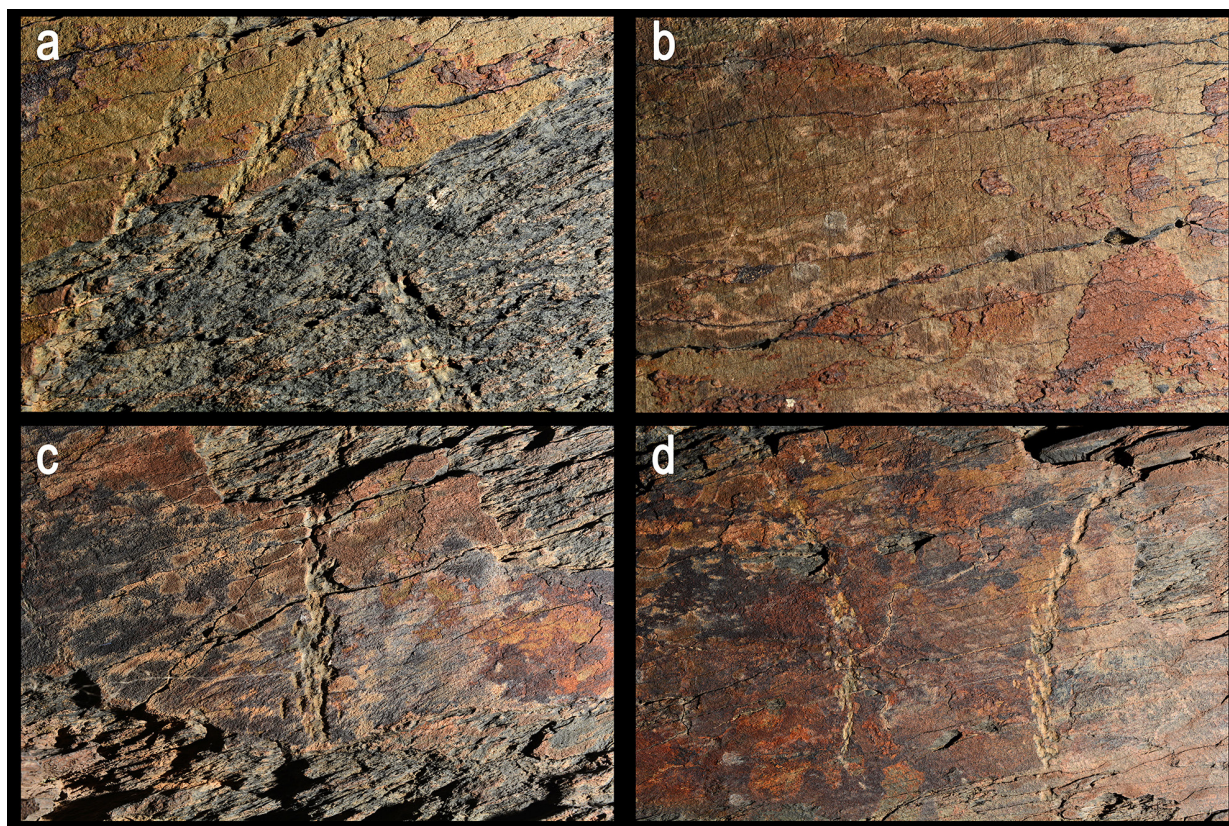


FIG. 7. Fotografías de detalle: a) arranque de la cola, b) incisiones finas interiores, c) cola y d) patas traseras del équido s2.2.1.

Un segundo panel (s2.2), a izquierda del anterior, se localiza sobre un plafón parcialmente exfoliado y extremadamente cuarteado incluso con anterioridad al grabado. Se identifican aquí dos motivos gráficos distintos:

— s2.2.1) En primer lugar, un cuarto trasero de équido grabado mediante piqueteado (Fig. 6). Se reconoce el lomo, la grupa, la cola con doble arranque inicial, la nalga sobre una exfoliación de la pared, dos líneas a modo de patas inclinadas en su

extremo inferior y el arranque del vientre también sobre una exfoliación (Fig. 7). El lomo está cortado por un desprendimiento de la roca soporte siendo posible que la figura original fuese concebida más completa y que se haya perdido buena parte de la misma. En algunas partes anatómicas como la cola y las patas se empleó un piqueteado repetido formando series alineadas de impactos (Fig. 9). La anchura de las patas pudiera sugerir la representación de un bóvido, pero la posición del punto de arranque de la cola a media altura de la nalga es determinante para su identificación como caballo. Sus dimensiones son de 32 x 11 cm y 185 cm de altura sobre la cornisa que forma el suelo actual del panel.

— s2.2.2) Dentro del animal que acabamos de describir se reconoce una serie de líneas incisas verticales y paralelas que no conforman una representación figurativa. Ocupan una superficie de 15 por 10 cm a la altura del lomo de la grafía anterior, pero sin que se observe solapamiento entre ambas.

La subzona A1 comprende un panel decorado (s3.1), a unos 675 m de distancia del anterior aguas arriba y en la margen opuesta del río (UTM30N x: 272.259 y: 4.537.897). Se trata de un espacio en el entorno de uno de los pilares del antiguo puente del ferrocarril, el cual resultó muy alterado por las obras de construcción y desmontaje

de este viaducto, que llevaron consigo voladuras, fracturación de bloques, arrastre de vigas de hierro y otros trabajos que dejaron innumerables marcas en las superficies rocosas.

En uno de los bloques de pizarra conservados (s 3.1), que se encuentra cubierto de líquenes –incluido el surco–, se observa grabada una línea curva, posiblemente cervice-dorsal de animal (Fig. 8), en los márgenes del surco es posible observar que

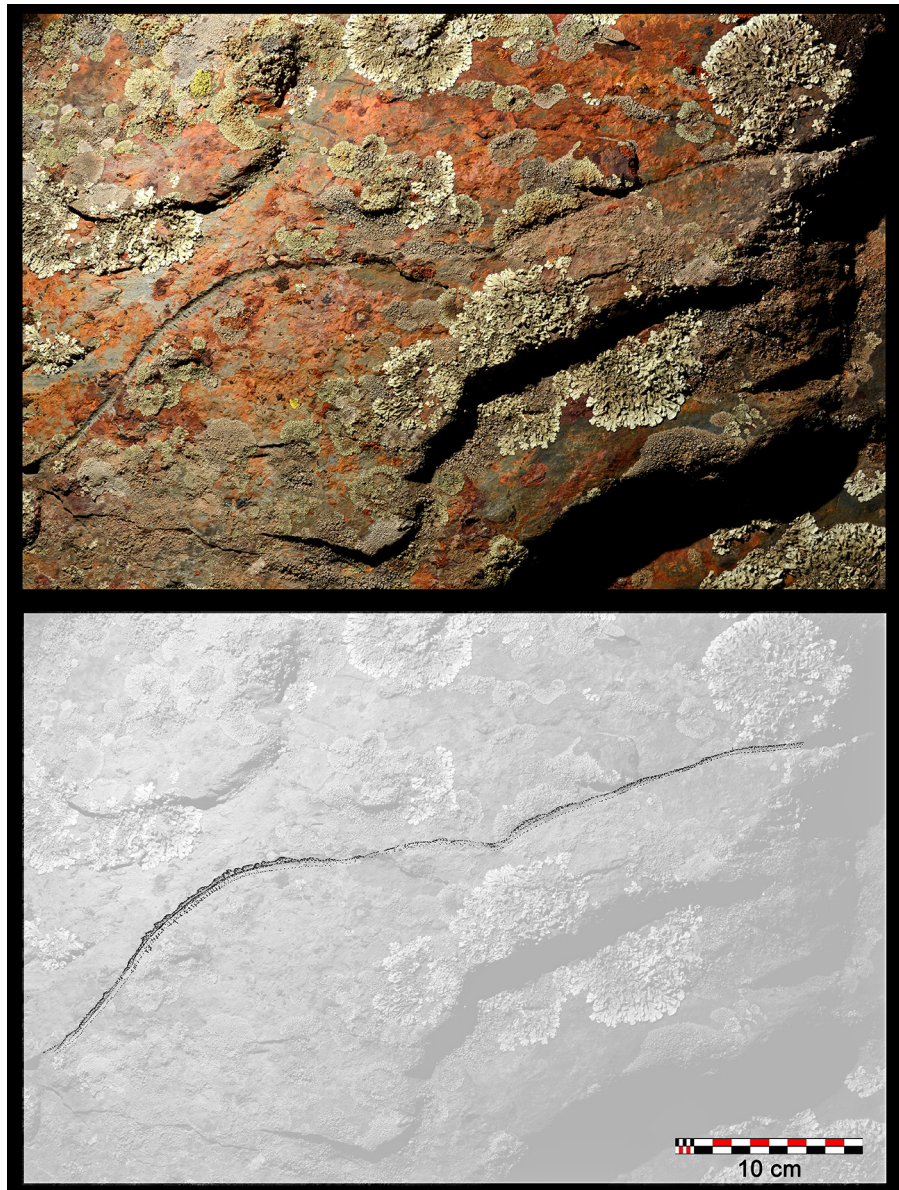


FIG. 8. Fotografía y calco del panel s3.1.

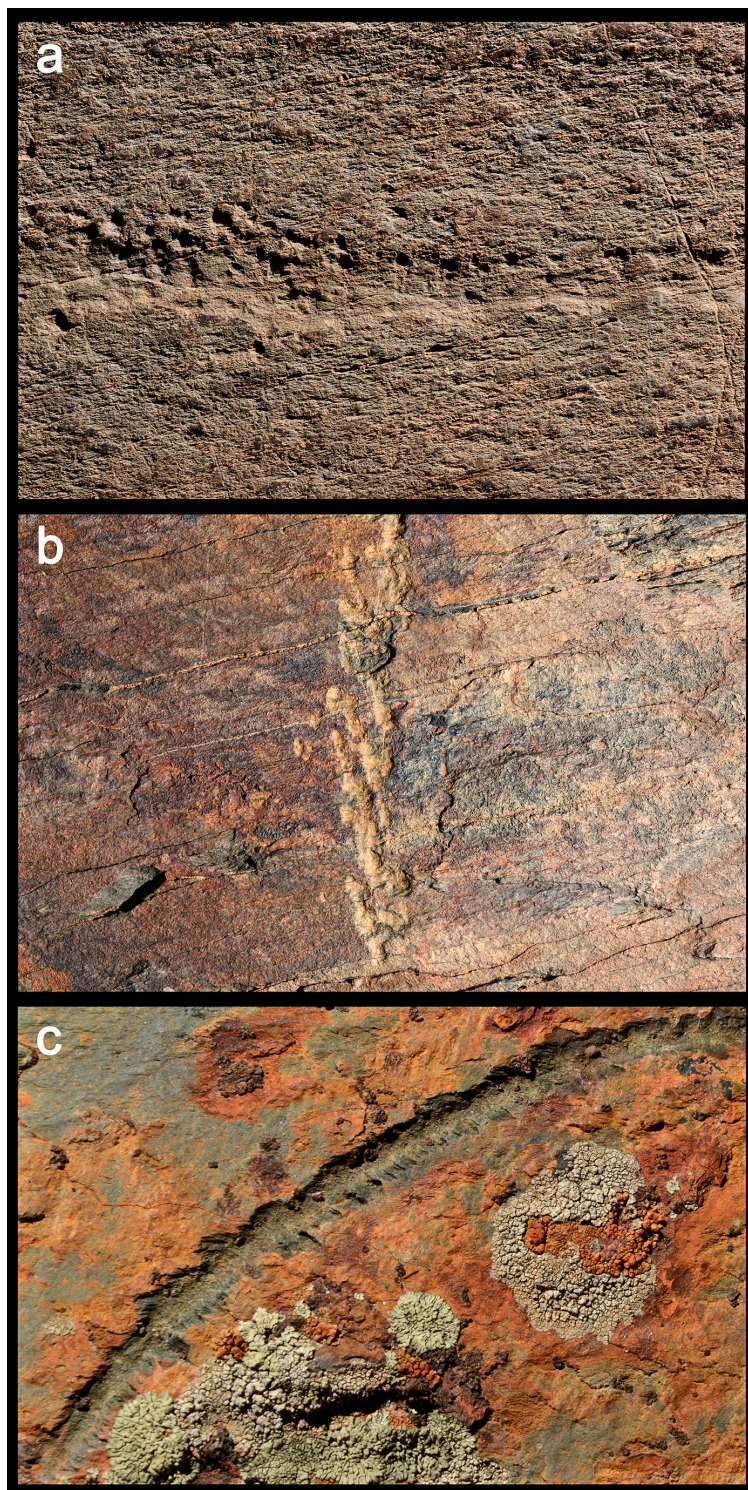


FIG. 9. *Fotografía de detalle de los procedimientos técnicos diferenciados: a) piqueteado repasado con incisión fina, b) piqueteado repetido, c) piqueteado lateral.*

se realizó mediante piqueteado aplicado lateralmente (Fig. 9) y que fue repasado hasta formar un profundo corte. Sus dimensiones son de 43 x 20 cm.

5. Discusión

La modesta naturaleza de este conjunto está muy probablemente condicionada por factores variados, de los cuales los relacionados con la conservación parecen los más relevantes. Sin duda en el afloramiento de pizarras de La Salud existían, igual que en la actualidad, paneles apropiados para soportar grabados, especialmente en la margen izquierda. Esta disposición pudo favorecer la ejecución de paneles decorados; sin embargo, los distintos procesos de alteración que han actuado pueden haber condicionado de manera significativa su conservación. Entre las alteraciones naturales más importantes podemos señalar la exfoliación superficial y los desprendimientos por termoclastia o el crecimiento de líquenes. Los usos de este espacio geográfico en época histórica –puente del ferrocarril, polvorín, azud, etc.– han sido causa también de importantes efectos destructivos. Por ejemplo, el panel con los cuartos traseros de équido (s2.2) está fracturado de tal manera que sólo la mitad del mismo se conserva. Otro ejemplo es el panel con la línea cervico-dorsal, localizado en la margen derecha, cerca de los pilares del puente del ferrocarril (s3.1). En el entorno de esta figura hemos detectado importantes alteraciones antrópicas producto de voladuras y uso de maquinaria pesada, así como exfoliación superficial por gelifracción y termoclastia que crea fisuras que favorecen la gran abundancia de líquenes. El hecho de encontrarnos en un paisaje tan sensible y expuesto a la alteración antrópica

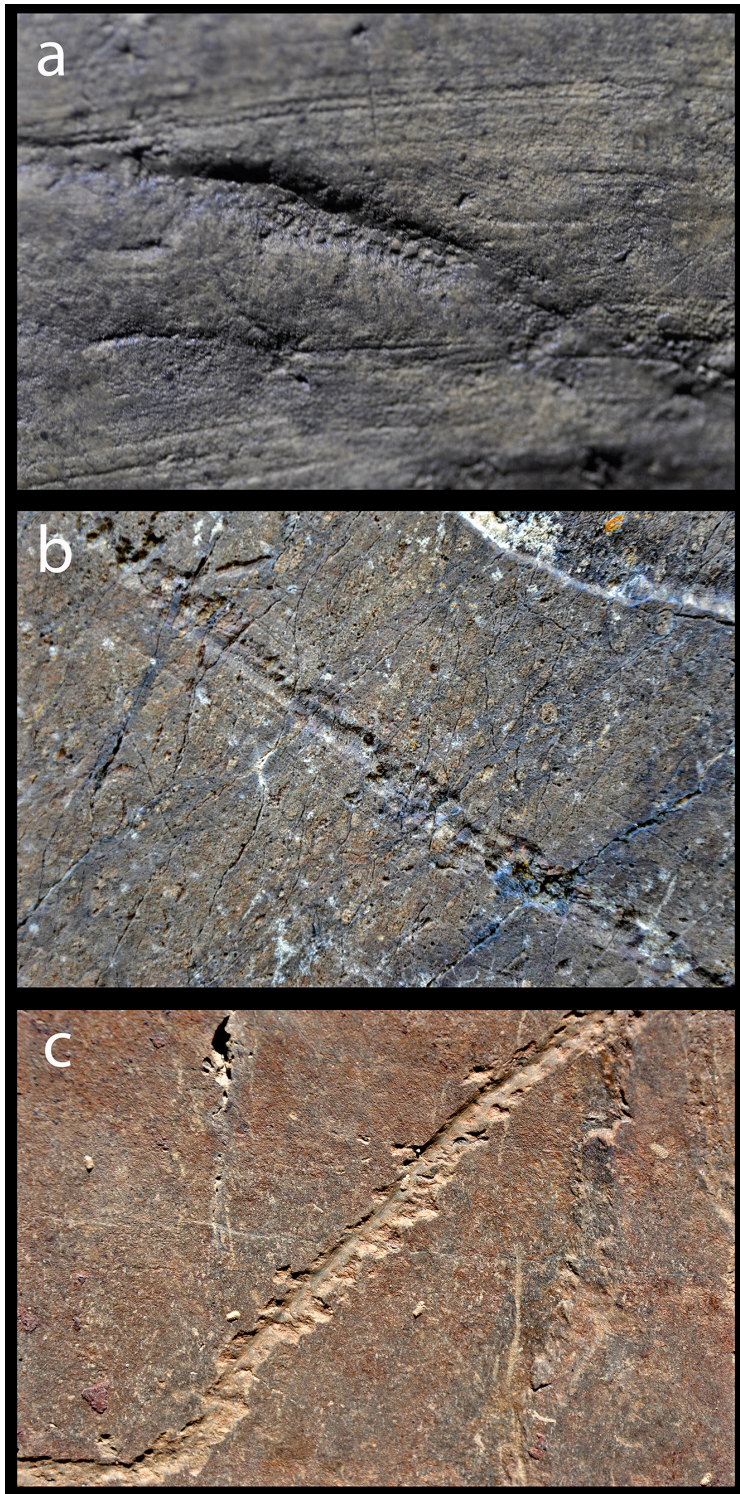


FIG. 10. *Piqueteado repasado en diversos grabados de La Griega (a), Canada do Inferno de Foz Côa (b) y Ribeira de Piscos de Foz Côa (c) (cortesía de O. Rivero).*

y ambiental lleva a suponer que el conjunto de manifestaciones rupestres pudo perfectamente ser más amplio, por lo que hay que valorar bajo esta perspectiva la escasa importancia cuantitativa del conjunto conservado.

Este limitado tamaño reduce las posibilidades de interpretación ponderada del agregado artístico original y de su cronología, paralelos, técnica, temática, etc. A pesar de ello en las figuras conservadas y analizadas pueden reconocerse características técnicas, convenciones de representación y temáticas que lo relacionan directamente con las estaciones de Siega Verde y del Côa. Desde el punto de vista técnico (Fig. 9) el uso del piqueteado está presente en todos los conjuntos semejantes de la Península Ibérica, asimismo el repasado de los trazos piqueteados (Fig. 10), observado en el panel s3.1, puede observarse tanto en Siega Verde como en los yacimientos del Côa, e incluso se ha documentado recientemente en la cueva de La Griega (Corchón *et al.*, 2012). De manera específica el cuarto trasero de équido, representado en el panel principal (s 2.2.1), muestra algunas convenciones, como el doble arranque de la cola (Fig. 11), que lo relacionan directamente con representaciones de caballo distinguidas en diversos puntos del valle del Côa, como Canada do Inferno, Penascosa o Fariseu (Baptista, 1999) y ligeramente diferentes en Siega Verde (Alcolea y Balbín, 2006). El contexto estratigráfico arqueológico asociado a los grabados de la roca 1 de Fariseu ofrece una atribución anterior al 18.400 BP (Aubry, 2002) para figuras similares.

Estos paralelos temáticos, estilísticos y técnicos relacionan directamente el registro de La Salud con las manifestaciones artísticas al aire libre que desde la década de los 80 se han ido localizando en la

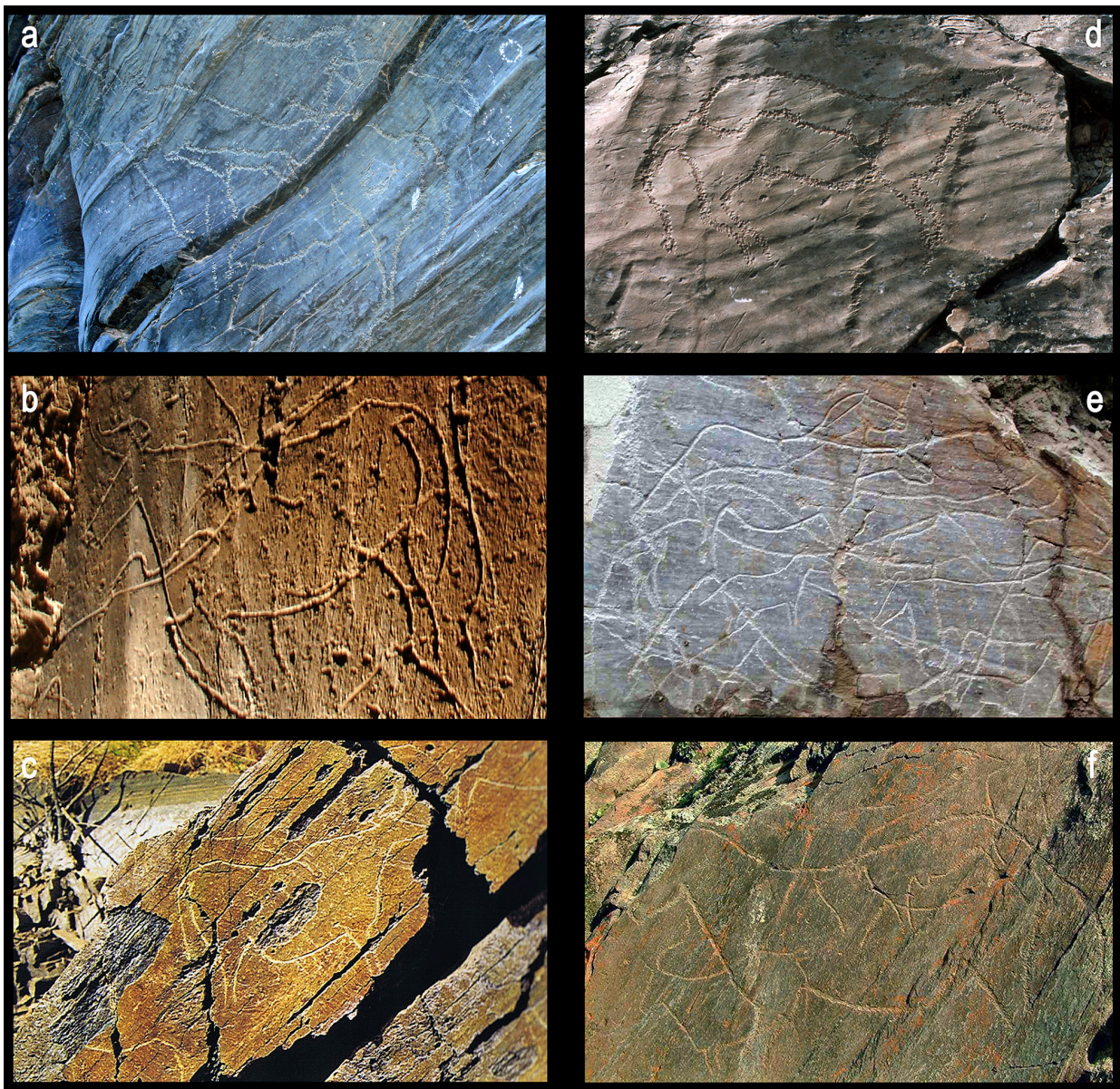


FIG. 11. Cuartos traseros de bóvido con el arranque de la cola al inicio de la grupa en Siega Verde (a), Penascosa de Foz Côa (b) y Canada do Inferno de Foz Côa (c), y cuartos traseros de équido con el arranque de la cola a media altura de la nalga en Siega Verde (d), Fariseu (e) y Penascosa de Foz Côa (f) (cortesía de O. Rivero).

cuenca del Duero. La principal novedad es que este acervo se localiza en una gran región en la que el vacío de evidencias de presencia humana durante el Paleolítico Superior es muy notable. Como hemos mencionado el yacimiento magdaleniense de la Dehesa se localiza unos 60 km al se de La Salud, Siega Verde y el Côa, a 85/110 km al o y Domingo

García unos 115 km al e. Además la relación que se establece con el Côa sugiere que, aunque el núcleo principal de este tipo de manifestaciones se encuentra en el bajo Duero, estas tienen una extensión mucho mayor, alcanzando su tramo medio.

Esto lleva a plantear la posibilidad de que la concentración conocida de estaciones rupestres en el

Bajo Duero no sea tanto el resultado de un patrón concreto de ocupación del territorio, sino simplemente el resultado de unas condiciones específicas de conservación que tienen mucho que ver con el alto potencial geológico de la zona, rica en afloramientos de rocas silíceas esquistosas que pueden proporcionar soportes adecuados y más o menos resistentes a la alteración ambiental. La intensa actividad

prospectora llevada a cabo desde la década de los 80 es sin duda también un factor significativo (Aubry *et al.*, 2012). Esta última circunstancia es probablemente muy significativa para explicar la falta de yacimientos de ocupación asociados a los conjuntos de Siega Verde, Domingo García o La Salud, ausencia que contrasta con la abundancia de yacimientos asociados a los conjuntos del Côa y del Sabor.

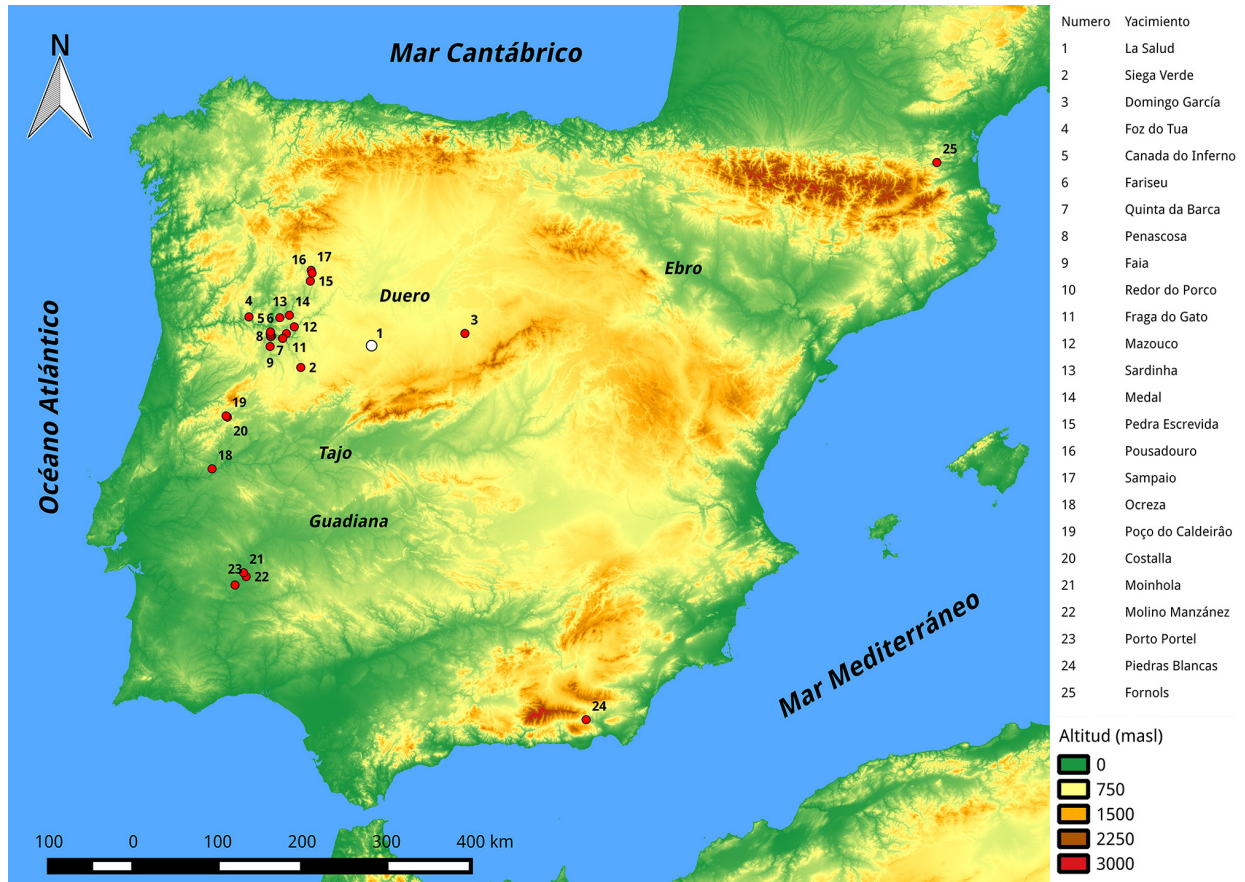


FIG. 12. Arte rupestre paleolítico al aire libre en la Meseta.

6. Conclusión

La prospección realizada en los afloramientos de pizarras del paraje de La Salud (Salamanca), a orillas del Tormes, ha permitido localizar una nueva estación de arte rupestre paleolítico al aire libre compuesta por cuatro representaciones zoomorfas –dos caballos, una posible cabra y una línea cérvico-dorsal– y varias no figurativas.

El hallazgo del arte rupestre paleolítico al aire libre del paraje de La Salud permite extender el área de extensión de dicho fenómeno y al mismo tiempo pone de relieve la necesidad de intensificar los esfuerzos para la localización de los hábitats asociados a una actividad gráfica que se muestra cada vez más intensa. Sin duda este descubrimiento debe llevar a una reflexión acerca de la necesidad de realizar prospecciones más intensas en zonas en las que se

detecta un vacío de ocupación durante el Paleolítico superior, y que como se ha documentado en zonas semejantes no obedece tanto a un vacío real de población como al desarrollo particular de los programas de investigación paleolítica del interior peninsular (Alcaraz *et al.*, 2012).

Bibliografía

- ALCARAZ, M.; LÓPEZ RECIO, M.; ROCA, M.; TAPIAS, F.; RUS, I.; BAENA, J.; MORÍN, J.; PÉREZ GONZÁLEZ, A. y SANTONJA, M. (2012): "Nuevos datos sobre el yacimiento paleolítico de Las Delicias. Un taller solutrense en el valle del Manzanares (Madrid, España)". En AVEZUELA, B. y JORDÁ J. F. (eds.): *De punta a punta. El Solutrense en los albores del siglo XXI (Cong. Int. El Solutrense-Centenario de las excavaciones en La Cueva de Ambrosio)*. Espacio, Tiempo y Forma, Serie I, Nueva Época. Prehistoria y Arqueología, 5, pp. 427-446.
- ALCOLEA, J. J. y BALBÍN, R. (2003): "El Arte Rupestre Paleolítico del interior peninsular: Elementos para el estudio de su variabilidad regional". En BALBÍN, R. y BUENO, P. (eds.): *Primer Symposium Internacional de Arte Prehistórico de Ribadesella. El Arte Prehistórico desde los inicios del siglo XXI*. Ribadesella, pp. 223-254.
- ALCOLEA, J. J. y BALBÍN, R. (2006): *Arte Paleolítico al aire libre. El yacimiento rupestre de Siega Verde, Salamanca*. Arqueología en Castilla y León, 16. Valladolid.
- ALCOLEA, J. J. y BALBÍN, R. (2012): "El Arte rupestre Paleolítico del interior peninsular". En vv. AA.: *Arte sin artistas. Una mirada al Paleolítico*. Alcalá de Henares: MAR, pp.184-207.
- AUBRY, T. (2002): "Le contexte archéologique de l'art paléolithique à l'air libre de la vallée du Côa, Portugal". En SACCHI, D. (ed.): *L'art paléolithique à l'air libre. Le paysage modifié par l'image (Tautavel-Campône, 1999)*. Carcassonne: GAEP & GÉOPRÉ, pp. 25-38.
- AUBRY, T.; MANGADO, X.; SAMPAIO, J. D. y SELLAMI, F. (2001): "Open-air rock-art, territories and modes of exploitation during the Upper Palaeolithic in the Côa Valley (Portugal)", *Antiquity*, 76, pp. 62-76.
- BALBÍN, R.; ALCOLEA, J.; SANTONJA, M. y PÉREZ MARTÍN, R. (1991): "Siega Verde (Salamanca). Yacimiento artístico paleolítico al aire libre". En SANTONJA, M. (ed.): *Del Paleolítico a la Historia*. Salamanca: Museo de Salamanca, pp. 33-47.
- BAPTISTA, A. M. (1999): *No tempo sem tempo. A arte dos caçadores paleolíticos do Vale do Côa. Com uma perspectiva dos ciclos rupestres pós-glaciares*. Vila Nova de Foz Côa: Parque Arqueológico Vale do Côa.
- CORCHÓN, M. S. (coord.) (1997): *La cueva de La Griega de Pedraza (Segovia)*. Memorias JCYL. Zamora.
- CORCHÓN, M. S.; RIVERO, O.; HERNANDO, C. y GARATE, D. (2012): "La cueva de La Griega (Pedraza, Segovia, España) en la encrucijada ibérica: nuevos análisis del arte parietal paleolítico a través del análisis factorial de correspondencias", *Espacio, Tiempo y Forma*, Nueva época, Serie I, 5, pp. 533-548.
- DELIBES, G. y Díez, F. (2006): "¿Una Meseta desolada? Estado actual de la investigación sobre el Paleolítico Superior en las regiones interiores de la Península Ibérica". En DELIBES, G. y Díez, F. (eds.): *El Paleolítico Superior en la Meseta Norte española*. Valladolid, pp. 11-40.
- FABIÁN, J. F. (1986): "La industria lítica del yacimiento de La Dehesa en El Tejado de Béjar (Salamanca). Una industria de tipología magdalenense en la Meseta", *Numantia*, 2, pp. 101-143.
- GARATE, D. y GARCÍA MORENO, A. (2011): "Revisión crítica y contextualización espacio-temporal del arte parietal paleolítico de la cueva del Niño (Ayna, Albacete)", *Zephyrus*, 68, pp. 15-39.
- MARTÍN-SERRANO, A. y MONTESERÍN, V. (2000): *Mapa geológico de España*. Escala 1:50.000. Salamanca. Madrid: IGME.
- RIPOLL, S. y MUNICIO, L. J. (1999): *Domingo García. Arte rupestre paleolítico al aire libre en la Meseta castellana*. Arqueología en Castilla y León. Memorias, 8. Madrid.
- SANTONJA, M. y PÉREZ GONZÁLEZ, A. (1984): *Las industrias paleolíticas de La Maya I en su ámbito regional*. EAE, 135. Madrid.