

SE LEVANTA EL TELON

PARIS: MODA DE PRIMAVERA

EN estos días, las grandes casas de costura parisinas lanzan las colecciones de primavera. Todo está listo desde hace tiempo. Los modelos, confeccionados; las fotos, hechas; pero un acuerdo sindical establece que hasta un día prefijado —en esta ocasión el 1 de marzo— todo se ha de mantener en el más riguroso secreto. Hay siempre —eso sí— indiscreciones, filtraciones, pero nada obsta a la solemnidad del momento en que oficialmente se despliegan a la vista del público los vestidos que van a marcar —o a pretender marcar— la moda de la temporada. Una guerra de nervios incubada desde hace meses —desde la presentación de las colecciones de invierno—, llega a su máximo en estos días. Sólo algún rebelde, como Chanel, se atreve a desafiar las rígidas normas del sindicato y presenta sus modelos cuando bien le parece. Y, en función de lo que puedan haber oído aquí o allá, las casas de "prêt à porter" se adelantan a los grandes modistas. En todo caso, el velo se ha descorrido. Y ahora empiezan las discusiones sobre si la nueva moda favorece o no, sobre si es extravagante en demasía o no lo es bastante, sobre si los modelos son fácilmente copiables y adaptables a las economías medias... Como tónica general puede hablarse del auge de los tejidos ligeros, en tonos que oscilan desde el pastel a los colores más vivos y hasta chillones en ocasiones, y de una gran audacia en lo que se refiere a los estampados. El retorno del gusto por todo lo que suene a inglés tradicional, favorecido por el fabuloso éxito de la película "My fair lady" —musical inspirado en el "Pygmalión" de Shaw—, se traduce en el empleo abundantísimo, lo mismo para el vestido que para la decoración de interiores, del "patchwork" o de tejidos inspirados en esta mezcla de materias y colores opuestos. Y el pantalón, que apareció tímidamente la temporada anterior, parece imponerse definitivamente, bien asomando bajo el vestido o bien haciéndose enorme para el interior o la playa...

(Fotos DALMAS)



Vestido de lana naranja, que cierra a un costado con un lazo. Un botón en el cuello subraya su corte en diagonal. Dos botillos parche. FRANCINE.



Vestido - pantalón en jersey a azul marino. Talle marcado sólo en el delantero por una «martingala» de largas caídas. Capelina de paja blanca. GRIFFE.

Shantung rojo para este gracioso vestido, que oculta un pantalón en su falda amplia y muy corta. Leerardo bicolor, con efecto de calcetín. HEIM.

SIGUE

PARIS: MODA DE PRIMAVERA



Vestido de cóctel en muselina estampada con dibujos «cachimbre» negro y blanco. La falda, muy corta, termina en un fleco negro. FERAUD.



Conjunto de abrigo y vestido en espiga gris. El vestido, muy liso, no lleva mangas. El abrigo se ciñe con un cinturón de cuerpo negro. DIOR



La tímida propensión del año anterior a incorporar el pantalón se afirma esta temporada. Un vestido-pantalón, realizado en seda natural estampada. Amplios egodetsu hacen que la falda disimule su artificio. JACQUES HEIM.



Vestido-pantalón recubierto por una túnica de encaje, con mangas largas y abotonada en la espalda, y abrigo sin mangas bordeado de raso. REIM.



Organza estampada en tonos de verde. La falda se abre en el bajo en finos pliegues «soleil». Larga corbata, que anuda en el escote. GRIFFE.

SIGUE

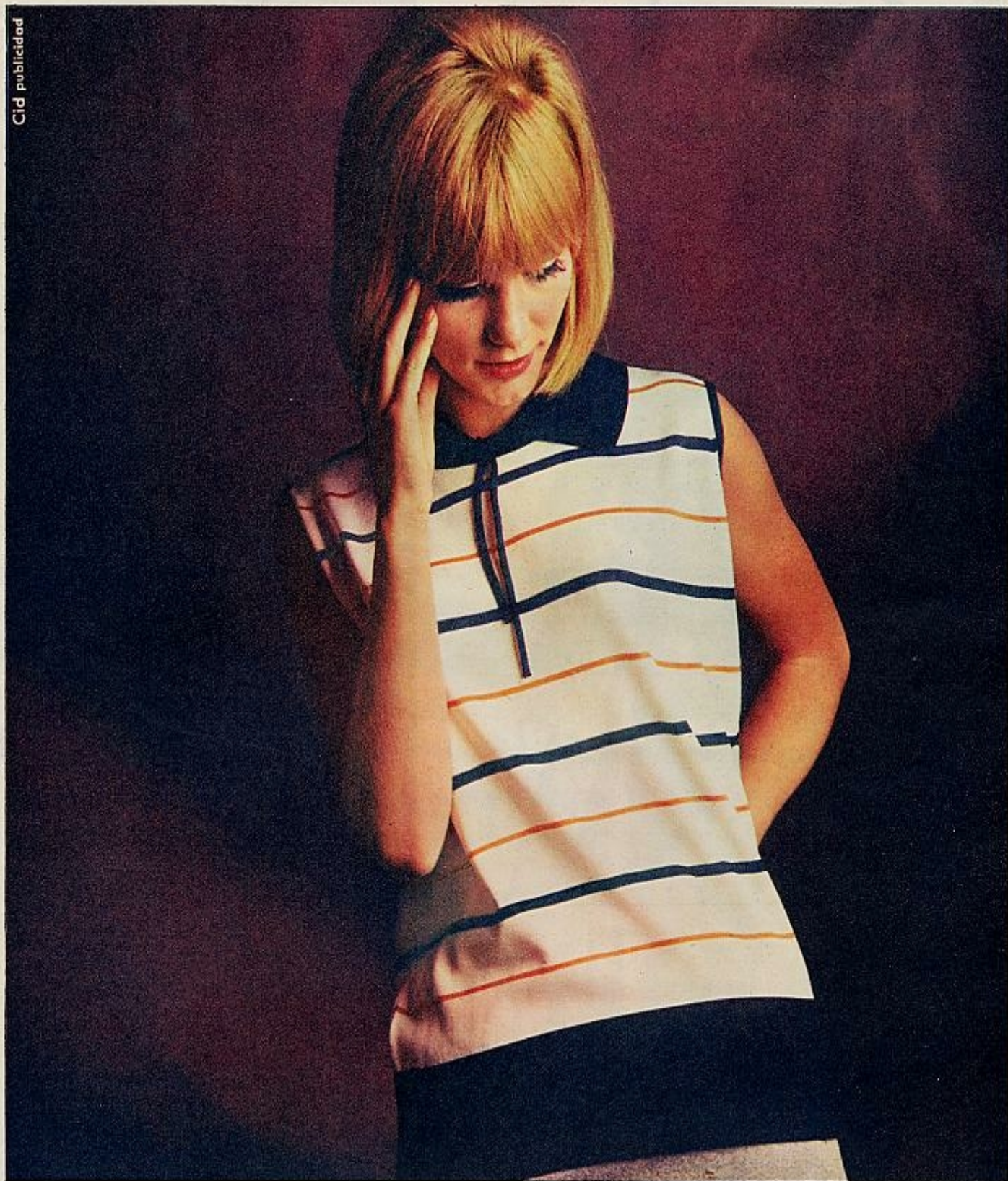
PERLAS MAJORICA

arem s.a.

NO SE DISTINGUEN DE LAS VERDADERAS

De venta en agencias oficiales

Exija el certificado Internacional de garantía y la etiqueta con el n.º de Control de Calidad.



Estos colores son eternos...

Y esto es lo que 'Dralon' desea para usted: colores luminosos que nunca empalidezcan. 'Dralon' no teme al sol ni a miles de lavados. Está concebido para realzar su encanto y ofrecerle comodidad. El secreto de la belleza perdurable es un secreto 'Dralon'.

dralon®

LA FIBRA DEL MERCADO COMÚN



**PARIS:
MODA
DE
PRIMAVERA**



Vestido en
organza, recto y
con mangas cortas.
Sobre él, una
capa cortada en
forma, con doble
espesor
de organza.
Cinturón liso.
CARDIN.



Chaqueta corta,
ligeramente
entallada, con corte
simulando puños.
Un *panneau*
suelto y fruncido,
sobre la falda,
en efecto
de delantal.
CASTILLO.



Dos falsos bolsillos
parten del canesú
en esta chaqueta
color malva.
Dos pliegues
a cada lado del
tablón central dan
amplitud
a la falda.
RAUCH.



Abrigo «evasee»
abotonado
de arriba abajo.
Un grueso bias
remata
el cuello con
un nudo.
Destaca la
original montura de
las mangas.
CARDIN.



Plisado «soleil»
y borde planchado
en la falda de
este dos piezas.
Los pliegues
están cosidos en
las caderas.
Cuello blanco
almidonado.
CARDIN.

Vestido en
muselina
con fondo de
«taffetas».
La falda cobra
amplitud por
medio de «godets»
plisados.
Chaqueta corta.
MADELEINE RE
RAUCH.



SIGUE

PARIS:



Dos piezas de playa en hilo blanco, con franjas irregulares en rojo y azul. Línea levita en la chaqueta, que cierra con diminutos botones. FERAUD.



Vestido de shantung con cuatro pliegues profundos en la falda y cuerpo liso. Lo complementa una chaqueta corta, cerrada por un lazo. BALMAIN.

MODA DE PRIMAVERA



Los botones, en forma de gemelo, cierran esta chaqueta de corte sastre. La falda presenta un «gobet» en el delantero. Blusa y sombrero de seda. GRIFFE.



En gruesa seda natural estampada, un vestido de tarde con anchas mangas kimono y efecto de túnica en la amplia falda. Abertura en el escote. DIOR.

SIGUE

**PARIS:
MODA
DE
PRIMAVERA**



En organza blanca, salpicada de hojas verdes y pequeñas rosas. Línea clásica, con amplio escote y finos bieses como cinturón. BALMAIN.



«Crêpe» azul marino para este traje de noche, que moldea suavemente la figura y deja un hombro al descubierto. «Panneau» a un costado.

Un estudiado corte da a la falda de este traje de gala su original drapeado. Finos tirantes y un lazo rematando el escote en «V». DIOR.



Vestido de noche largo en raso color salmón, formando tres tónicas superpuestas y bordado en perlas y «strass». Hombros muy descubiertos. BALMAIN.



FIN