

La Cova de Gargán, Xodos (Castelló de la Plana)

RAMÓN VIÑAS, ELISA SARRIÀ y ANNA ALONSO

INTRODUCCIÓN

Las primeras noticias acerca de representaciones con arte esquemático de la provincia de Castelló, fueron dadas a conocer por J. B. Porcar, sobre algunos abrigos del término de Ares del Mestre, concretamente los del Barranc dels Cirerals, Molí d'Ares y el Mas del Cingle, descubiertos durante las exploraciones y trabajos realizados en la Cova Remigia. Estos trabajos fueron realizados junto con H. Breuil y H. Obermaier en los años 1934-35, pero las anotaciones sobre los citados conjuntos fueron poco precisas¹.

Otras representaciones esquemáticas de antropomorfos y cruciformes fueron halladas en el interior de una cueva del término de Pina de Montalgrau en el año 1967, de las que apareció un artículo en la revista KARTS². Poco después en 1968 P. Acosta recogió en su tesis³ algunos de los motivos publicados por J. B. Porcar. En definitiva la temática de esta provincia se reducía a unas pocas figuras,

entre las que destacaba un ramiforme, un antropomorfo, un escaleriforme, un segmentado y algunas figuras humanas y de animales. Un año más tarde A. Beltrán publicaría un trabajo sobre las pinturas esquemáticas del Castillo de Vilafamés, ampliándose la temática con un círculo concéntrico, un tectiforme, un semicírculo, barras y puntos⁴. Poco a poco las exploraciones y trabajos fueron dando a conocer un panorama más amplio y complejo del arte esquemático de Castelló, sumándose los hallazgos de Culla, Benassal, Forés y Vilarroges publicados por González Prats y Francisco Gusi⁵.

En los últimos años el área del Maestrazgo ha sido objeto de nuestras campañas dedicadas primeramente a la catalogación y descripción del arte rupestre, tanto del estilo levantino como del esquemático⁶.

Con la presente comunicación damos a conocer una nueva localidad con arte esquemático⁷, basada en temas geométricos que por su ubicación geográfica nos plantea ciertos problemas respecto a la fi-

¹ Las primeras referencias bibliográficas corresponden a JOAN PORCAR: *Pintures Rupestres al Barranc de Gasulla*, en Boletín de la Sociedad Castellonense de Cultura, t. XV, 1934; JUAN B. PORCAR, HUGO OBERMAIER y HENRI BREUIL: *Excavaciones de la Cueva Remigia (Castellón)*, Junta Sup. del Tesoro Artíst., Sec. de Excavaciones, Memoria n.º 136, Madrid 1935; JOAN PORCAR: *Noves Pintures Rupestres en el terme d'Ares*, en Boletín de la Soc. Castellonense de Cultura, t. XVI, 1935.

² SARRIÒN, I.: *Grabados Esquemáticos sobre columnas estalagmíticas en la Cueva de la Cerdaña (Castellón)*, en Rv. KARTS, octubre n.º 12, Barcelona, 1967.

³ ACOSTA, P.: *La pintura rupestre esquemática en España*, Salamanca 1968, pág. 73, mapa n.º 11.

⁴ BELTRÁN, A.: *Las pinturas esquemáticas y abstractas del Castillo de Vilafamés (Castellón)*, Monografías Arqueológicas, n.º 5, Zaragoza 1969, págs. 59-72.

⁵ GUSI, F. y OLARIA, C.: *Nuevas pinturas rupestres en*

Ares del Mestre, en Miscelánea Arqueológica, XXV Aniversario de los Cursos Internacionales de Prehistoria y Arqueología en Ampurias (1947-1971), Barcelona, 1974. GONZÁLEZ PRATS, A.: *Carta Arqueológica del Alto Maestrazgo*, SIP. Serie de trabajos varios, n.º 63, Valencia 1979.

⁶ VIÑAS VALLVERDÚ, R. y SARRIÀ BOSCOVICH, E.: *Las representaciones faunísticas del término de Ares del Mestre (Castellón de la Plana)*, en C.P.A.C., n.º 5, Castellón 1978; una inscripción ibérica en pintura roja en el Mas del Cingle, Ares de Mestre, Castellón de la Plana, en C.P.A.C., n.º 5, Castellón 1978, págs. 375-383. VIÑAS, R.: *La Valltorta, Grandes conjuntos del Arte Prehistórico*, Ediciones Castell, Barcelona 1982, págs. 104-185.

⁷ A finales de 1980, fuimos informados por miembros del Centre Excursionista de Castelló de la existencia de pinturas esquemáticas, en un abrigo cerca del Mas de Gargán. En estos trabajos colaboraron F. Arasa, C. Reyes, J. M. Puig, J. Bernades, Manfred y Katjia Baader.

liación que puede tener con los focos peninsulares o bien con otros externos.

LA COVA DE GARGÁN Y SUS PINTURAS

La Cova de Gargán se localiza a unos 40 Km. al noroeste de Castelló de la Plana, cerca del límite con Teruel y en las estribaciones del Penyagolosa (1.813 m.), más concretamente dentro del barranco de los Frailes y por debajo del Mas de Gargán en el término de Xodos.

El conjunto de abrigos de Gargán se hallan ubicados en un gran paredón encarado al Sur y a unos 1.100 m. de altitud. En este gran escarpe de 60 m. de altura aparecen tres plataformas con abrigos que ocupan aproximadamente una longitud de 300 m. y dividen el paredón en tres niveles.

En las concavidades del nivel de base se han conservado tres paneles con pinturas que abarcan una longitud de 45 m., con un total de 34 motivos a los que hay que sumar 14 localizados entre las rocas desprendidas de la pared, todas ellas de carácter esquemático.

Cabe señalar que los recintos rupestres se hallan en un avanzado estado de deterioro a causa de la disgregación de la roca, que en algunos puntos ha

llegado a destruir totalmente la superficie de la pared. Es de lamentar que este proceso amenaza con hacer desaparecer el conjunto en pocos años.

LAS PINTURAS

Panel I

Este panel se halla ubicado en la pared derecha de un pequeño recinto, en cuya parte alta aparecen 4 motivos de tipo reticulado (Fig. 2, núms. 1, 3, 4 y 6). Uno de ellos destruido en su parte inferior, n.º 3.

Sobre la figura n.º 4, aparecen grabados de fina incisión configurando rayas verticales discontinuas. En otros puntos estos grabados representan rejillas. También se observa la presencia de trazos de pintura que algunos casos parecen haber constituido un previo boceto, mientras que en otros parecen completar las retículas en parte desaparecidas (Fig. 2, n.º 6).

Por debajo de estas figuras se distingue un motivo de tipo rejilla (Fig. 2, n.º 5), y prácticamente en la base se entrevé otro motivo reticulado y de estructura semicircular (Fig. 2, n.º 7). Siguiendo hacia la derecha y en un nivel superior, aparecen 3 círculos consecutivos en sentido ascendente, todos

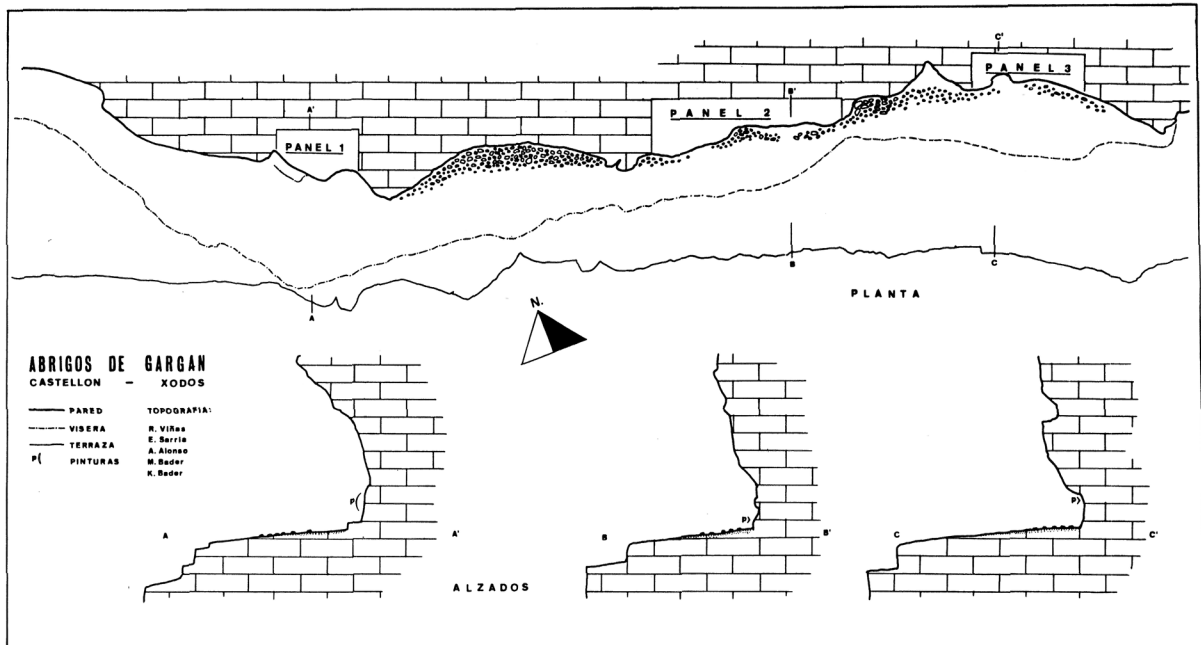


FIG. 1. Plano topográfico del conjunto rupestre de Gargán

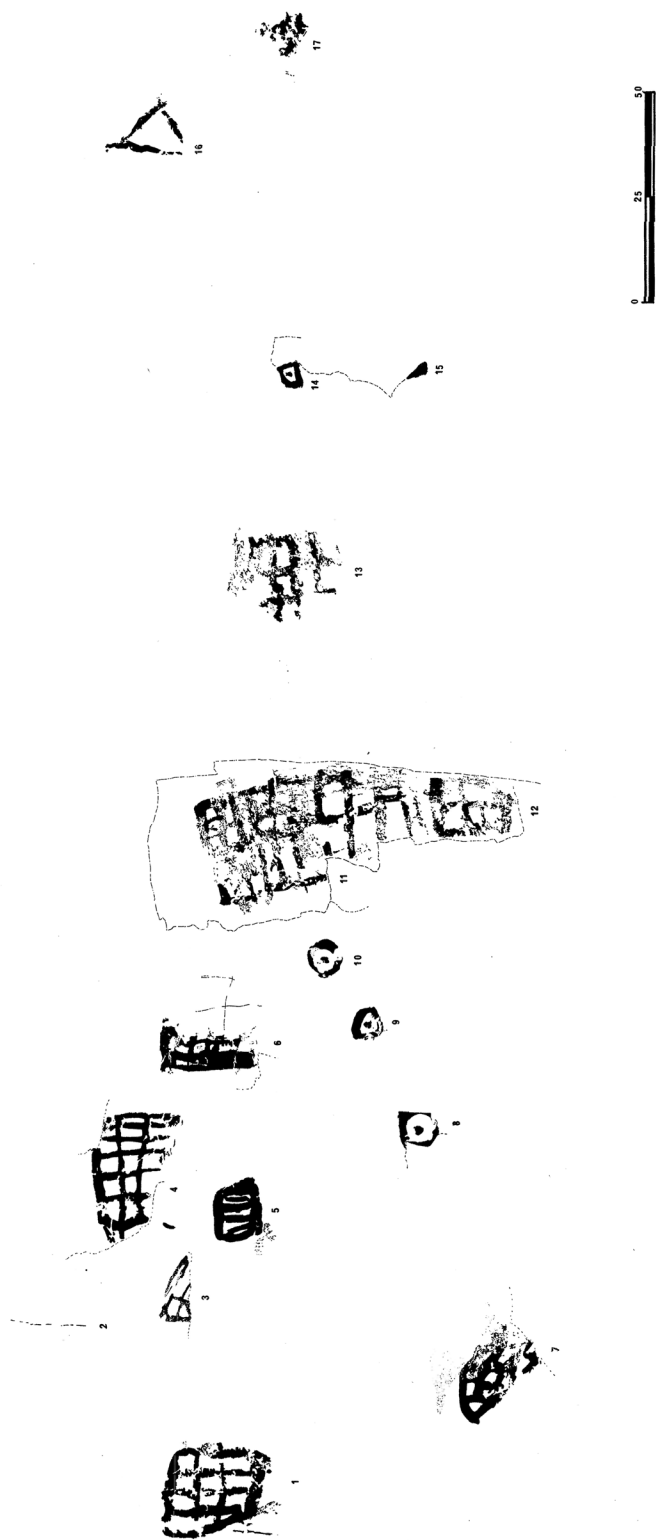


FIG. 2. Panel I, Cova de Gargán

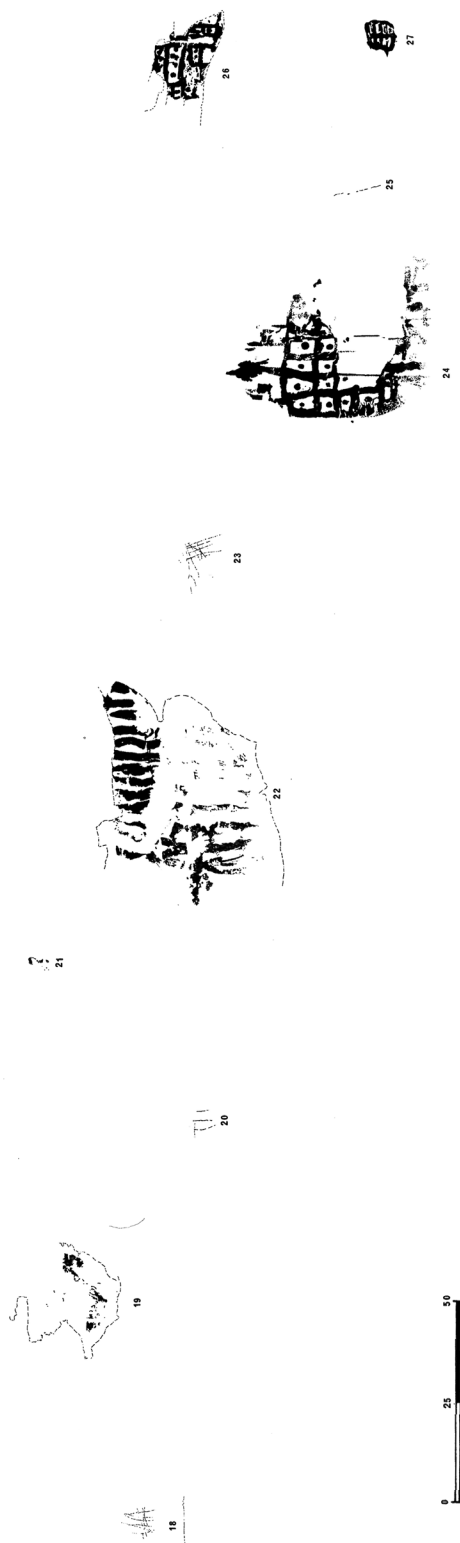


FIG. 3. Panel II, Cova de Gargán

ellos con la representación de un punto en su interior (Fig. 2, núms. 8, 9 y 10). Contiguo a estos círculos un entrante plano de la roca ha resguardado dos motivos que podrían clasificarse dentro del tipo placa. Estos se hallan en posición vertical y uno encima del otro, por lo que podría tartarse de una sola representación la cual habría perdido una parte intermedia del motivo, dando la sensación de dos estructuras independientes (Fig. 2, núms. 11 y 12). Hacia la derecha son visibles todavía los restos de otra estructura reticulada sumamente perdida (Fig. 2, n.º 13). En la parte alta y penetrando en otra cavidad se localiza la representación de un motivo circular con punto en su interior y otro resto de pintura (Fig. 2, núms. 14 y 15). En el techo del recinto se conserva todavía una figura de aspecto triangular y los restos inconcretos de otra imagen (Fig. 2, núms. 16 y 17).

Panel II

Este panel se halla a unos 13 m. del anterior y se encuentra prácticamente destruido a causa de la alteración de la roca. La primera representación

constituye una serie de líneas entrecruzadas de pequeño tamaño y realizadas en fino trazo (Fig. 3, n.º 18). Otras líneas verticales realizadas en forma similar aparecen a unos 4 m. y en el mismo nivel (Fig. 3, n.º 20).

Sobre estos trazos se distinguen unos fragmentos de otras figuras indeterminables a causa de su mal estado de conservación (Fig. 3, n.º 19). Próximo a ellos se entrevén otros restos (Fig. 3, n.º 22) y unos 13 trazos verticales al parecer del tipo barras. En su parte inferior se observan restos de pigmento que parecen estar relacionados con los citados motivos. Lindando con estas pinturas se advierten otras líneas entrecruzadas de trazo fino (Fig. 3, n.º 23), una de ellas superpuesta a las citadas barras, lo que demuestra la posterioridad de estos motivos. En la parte inferior del panel y siguiendo hacia la derecha anotamos la presencia de un reticulado incompleto con un punto en cada compartimento (Fig. 3, n.º 24). En sus proximidades se distingue una línea vertical (Fig. 3, n.º 25), y a unos 2 m. se localiza otra retícula similar a la anterior y en gran parte destruida (Fig. 3, n.º 26). Situada en un bloque, descubierto en el suelo se

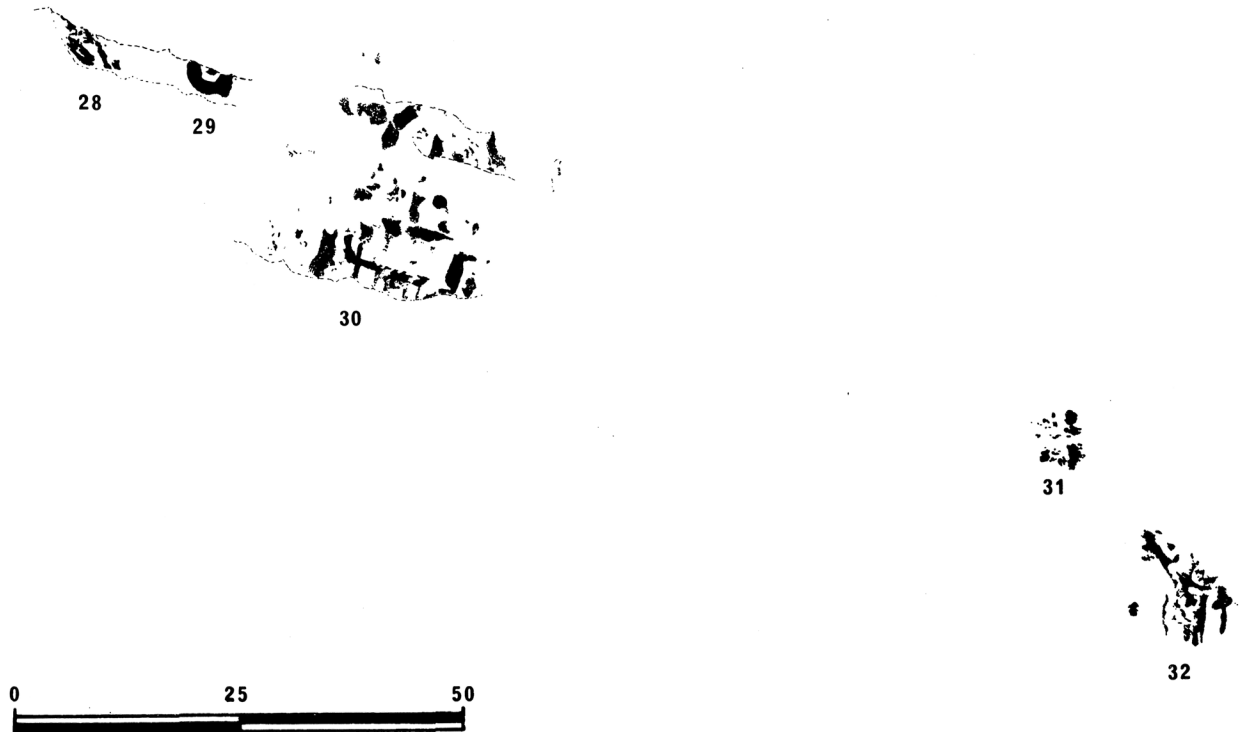


FIG. 4. Panel III, Cova de Gargán

localiza la representación de una pequeña placa (Fig. 3, n.º 27).

Panel III

Este último panel situado a unos 18 m. de la anterior contiene algunos restos entre los que cabe señalar varios fragmentos de una retícula y parte de un círculo con punto en su interior (Fig. 4, núms. 28/32).

Debemos indicar que la mayoría de los restos de pintura localizados en el piso del abrigo pertenecen a la zona intermedia entre el II y el III panel, lo que permite suponer una posible relación entre ambos paneles.

ANÁLISIS DE LOS MOTIVOS

A través de la descripción de los paneles hemos podido observar el predominio de las formas geométricas y en particular de las retículas y círculos con puntos en su interior. Aunque solamente se haya podido conservar un 50 % de las manifestaciones parietales creemos que el inventario es suficientemente indicativo de la temática que caracterizó a la presente estación rupestre.

INVENTARIO

	Pared	Suelo
• Retículas	6	2
• Retículas con puntos	2	2
• Retículas «tipo placa»	2	1?
• Rejilla	1	
• Círculos	5	
• Trazos lineales	5	
• Triángulos	1	
• Barras	1(13)	
• Restos	11	9
TOTAL	34	14

Retículas

Las retículas constituyen el elemento más representado y variado de Gargán con tres tipos distintos. El primero está configurado por una estructura rectangular de bordes redondeados y retícula ancha, variando en su posición, que tanto puede ser vertical como horizontal (Fig. 5, núms. 1 y 2). El segundo comprende un elemento de estructura semi-

circular y base inclinada (Fig. 5, n.º 3). El tercero y último se mantiene dentro de un tipo más o menos rectangular, con el reticulado irregular y añadiendo un punto en cada compartimento (Fig. 5, núms. 4 y 5).

Placas

Relativamente similares con los anteriores, aparecen dos tipos, uno de gran tamaño y rectangular con un eje central y numerosos transversales (Fig. 5, n.º 6) y otro más pequeño con pocos transversales (Fig. 5, núms. 7 y 8). Todos ellos se identifican

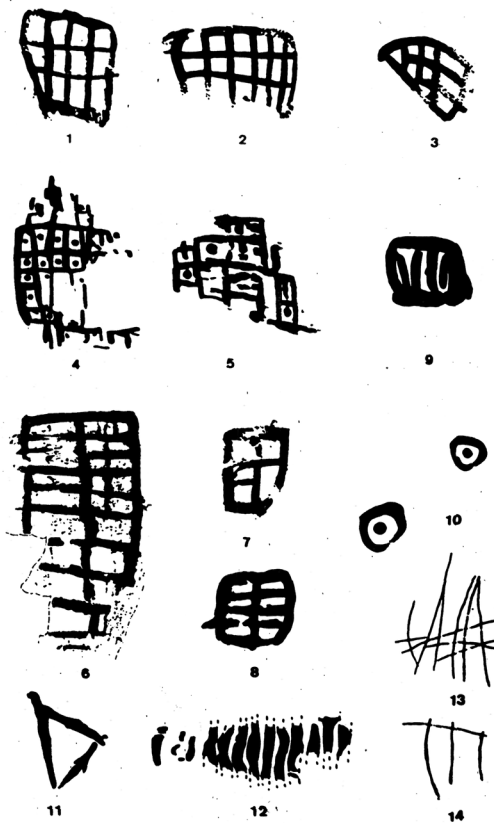


FIG. 5. Cuadro tipológico de los motivos de Gargán

con los ídolos placa, que Pilar Acosta, denomina en su tesis, como «Acéfala» y de forma más o menos rectangular.

Rejilla

Con esta forma hemos identificado un solo ejemplo. Su morfología es semejante a los tipos anteriores, pero sólo con trazos verticales (Fig. 5, n.º 9).

Círculos

Es uno de los símbolos más representados después de las retículas, y su forma circular viene siempre asociada con un punto en su interior (Fig. 5, n.º 10).

Triángulo

Este motivo está presente con una sola figura siluetada, mostrando en uno de sus trazos dos pequeñas prolongaciones en forma de aleta (Fig. 5, n.º 11).

Barras

La existencia del tipo barras se manifiesta por un grupo de 13 líneas verticales consecutivas, en gran parte destruidas (Fig. 5, n.º 12).

Trazos lineales

Dentro de este grupo encontramos diversas composiciones basadas generalmente en líneas entrecruzadas, algunas de ellas al estilo de las retículas y otras con trazos aislados en posición vertical y discontinuas (Fig. 5, núms. 13 y 14).

COMENTARIO

La escasa variedad de los temas y la repetición de los mismos, parece señalar un interés muy concreto para este yacimiento con dos fases en su proceso pictográfico. La más antigua correspondería a los motivos de cuadrícula, rejillas, placas, barras y círculos ejecutados en trazo ancho, de gran tamaño (media 25 cm.) y en color rojo castaño, mientras que la segunda fase, más moderna, aparece integrada por el grupo de líneas entrecruzadas de trazo fino y pequeño tamaño (media 12 cm.) en color rojo castaño.

Si examinamos cada uno de estos elementos y buscamos sus paralelos, nos encontramos que para los círculos con punto su parentesco más próximo se localiza entre algunos restos del abrigo del Castillo de Vilafamés en Castelló. Particularmente con un posible círculo con punto, tectiforme, una rejilla y barras asociado con un motivo en espiral. Según A. Beltrán esta última figura podría estar relacionada

con un signo solar similar a otros elementos grabados de Irlanda y Bretaña datables a fines del III Milenio, aunque para el resto de figuras de Vilafamés postula un momento más tardío⁸. Para los círculos con punto P. Acosta los incluye en su tesis en el apartado de petroglifos por su afinidad con los grabados dolménicos pertenecientes a la Edad del Bronce tardío de la zona de Badajoz y otros puntos peninsulares⁹. Estos círculos son sumamente característicos en los conjuntos de grabados de Valcamónica (Italia), en opinión de E. Anati representarían un culto al sol, existente desde los primeros períodos de esta región, es decir, entre el Neolítico y el Bronce¹⁰.

En cuando a las retículas de Gargán, sus paralelos se localizan en puntos muy diversos de la Península, citemos el yacimiento de Cachao de Rapa (Portugal)¹¹ y otros de la zona gallega y andaluza¹². También en el yacimiento de grabados de Monte Bego (Francia)¹³ existe una gran semejanza particularmente con las retículas con y sin punto, y a la vez con los ídolos-placa, catalogados todos ellos en la Edad del Bronce.

También entre las placas y rejillas de Gargán observamos cierta similitud con las del área sur peninsular. Señalemos una rejilla de las Vacas del Retamanso, similar a la de Gargán, y sincrónica con un ídolo-oculado atribuido al Bronce I.

En resumen y por el momento, todas las referencias e indicaciones cronológicas del material arqueológico nos apunta hacia un horizonte cultural y cronológico en torno al Bronce I valenciano¹⁴ para la primera fase de Gargán, perdurando el santuario hasta la Edad del Hierro y enlazando su segunda fase con el proceso de iberización de estas tierras, a juzgar por su carácter caligráfico de trazo fino, tipológicamente similar con el grupo de pinturas protohistóricas del abrigo del Mas del Cingle¹⁵. Al parecer después de esta segunda fase aparece en el yacimiento una serie de grabados de fina incisión, a nuestro entender históricos, que imitan algunos de los motivos anteriores y lo cual parece revelar una larga tradición de estos motivos simbólicos en el área del Maestrazgo.

⁸ BELTRÁN, A. (cita n.º 4), págs. 69-72.

⁹ ACOSTA, P. (cita n.º 3), págs. 117-121, Mapa n.º 17.

¹⁰ ANATI, E.: *Evolution and style, in camunian rock art*, Edizioni del Centro, Archivio 6, 1976, pág. 182.

¹¹ CABRÉ AGUILÓ, J.: *Arte rupestre gallego y portugués*, en Soc. Port. Scien. Nat., II, 1906.

¹² PEÑA SANTOS, A. de la: *Breve síntesis de la investigación actual sobre los grabados rupestres al aire libre del Noroeste de la Península Ibérica*, Caesaraugusta n.º 49-50, Zaragoza 1979, págs. 193-211. ACOSTA, P. (cita n.º 3), págs. 93-102.

¹³ CONTI, C.: *Corpus delle incisioni rupestri di Monte Bego*, vol. I, Bordighera (Institut Etudes Ligures), 1972.

¹⁴ GUSI, F.: *Las dataciones de C-14 de la Cueva de Mas d'Abad (Coves de Vinromà) Campaña 1975*. *Ensayo cronológico para la periodización del Bronce Valenciano*, en Cuadernos de Prehistoria y Arqueología Castellonense, t. 2, Castellón 1975, págs. 75-79.

¹⁵ VIÑAS, R. y SARRIÁ, E. (cita n.º 6), pág. 383. En este artículo se pone de manifiesto la existencia de una inscripción ibérica, coetánea de otras pinturas esquemáticas realizadas en trazo fino.