

ALGUNOS INDICADORES DE CALIDAD EN LA EDUCACIÓN INFANTIL

Some quality indicators in Pre-Primary Education

Certains indicateurs de la qualité en Éducation préscolaire

María Paz LEBRERO BAENA* y María Dolores FERNÁNDEZ PÉREZ**

* *Universidad Nacional de Educación a Distancia. Facultad de Educación.
Departamento de Teoría de la Educación y Pedagogía Social. C/ Senda del Rey, 7.
Edificio de Humanidades. 28040 Madrid. Correo-e: mplebrero@edu.uned.es*

** *Universidad Nacional de Educación a Distancia. Facultad de Educación.
Departamento de Didáctica, Organización Escolar y Didácticas Específicas.
C/ Senda del Rey, 7. Edificio de Humanidades. 28040 Madrid.
Correo-e: mdfernández@edu.uned.es*

Fecha de recepción: marzo de 2009

Fecha de aceptación definitiva: julio de 2009

Bibliid [(1130-3743) 21, 2, 2009, 195-225]

RESUMEN

Encontrar los auténticos indicadores de la calidad en la Educación infantil es un objetivo aún no totalmente alcanzado, a pesar de la creciente cantidad de escritos en torno a ellos. Para cubrir el trecho que falta hemos considerado necesario contextualizar la opinión del profesorado sobre la calidad de la Educación infantil y las posibilidades de mejora. El trabajo que aquí presentamos es fruto de un debate con doctorandos de Pedagogía en un Programa Interuniversitario que se inició en 2004, en el que no ha faltado un exhaustivo análisis de las fuentes documentales. El instrumento que hemos aplicado para obtener los datos es un cuestionario autoadministrado que utiliza una metodología cuantitativa-cualitativa. Las diferentes opciones de las escalas Lickert nos han permitido recabar la opinión de profesorado en las

distintas áreas solicitadas, mientras que el *Análisis de Componentes Principales* nos ha facilitado la interpretación de determinados aspectos.

Palabras clave: calidad, indicadores, Educación infantil, indicadores de calidad.

SUMMARY

The finding of the true quality indicators in Pre-Primary Education is an objective that has not been fully reached so far, though there is an increasing amount of papers dealing with the topic. To bridge this gap we considered that we could turn to the opinion of the teaching staff about the quality of the Pre-Primary Education and the possibilities of improvement. The work we are presenting here is the result of discussions with doctoral candidates in Pedagogy in an Inter-University Programme that started in 2004 and in which there has been a comprehensive analysis of the documentary sources. In order to obtain the data we have given the participants a self-administered questionnaire based on a quantitative and qualitative methodology. The different options offered by the Lickert scales allowed us to get the opinion of the teaching staff in the different areas under study, whereas the *Analysis of the Main Components* allowed us to develop an interpretation of certain aspects.

Key words: quality, indicators, childhood education, quality indicators.

SOMMAIRE

La recherche de vrais indicateurs de la qualité en Éducation préscolaire est un objectif qui n'est pas encore totalement atteint, malgré la croissante quantité de textes sur le sujet. Pour couvrir cette lacune, nous avons pensé que le mieux était de demander au corps professoral de nous donner leur opinion sur la qualité de l'Éducation préscolaire et sur les possibilités d'amélioration. Le travail que nous présentons ici est le fruit d'un débat avec des élèves au doctorat en Pédagogie dans un programme inter-université qui a commencé en 2004, dans lequel il y a une analyse exhaustive des sources documentaires. L'outil utilisé pour obtenir les données est un questionnaire auto-administré se basant sur une méthodologie quantitative-qualitative. Les options des échelles Lickert nous ont permis d'obtenir l'opinion du corps professoral dans les domaines voulus, alors que l'*Analyse des Principales Composantes* nous a permis d'interpréter certains aspects.

Mots clés: qualité, indicateurs, enseignement pré-élémentaire, indicateurs de qualité.

1. INTRODUCCIÓN

Este trabajo pretende localizar los indicadores que mejor revelan el grado de calidad en la Educación infantil. La opinión del profesorado en ejercicio será el camino que nos lleve a la definición de *calidad* que ahora nos interesa. Partimos por tanto de la clarificación de los términos implicados: *calidad e indicadores*,

que completamos tras revisar anteriores estudios, para plantear unos objetivos y mostrar una metodología con sus resultados.

Describimos la muestra y el cuestionario con el que se ha elaborado un informe a partir de los siguientes indicadores: circunstancias personales del alumno¹, metodología empleada por el profesorado, evaluación, el clima dentro del aula, el estrés laboral y la presión sobre los educadores y varios aspectos combinados. La extensión limitada de este documento nos impide exponer los resultados obtenidos a partir de todos y cada uno de los indicadores.

2. CALIDAD EN LA EDUCACIÓN

El concepto de «calidad» es polisémico y, en muchos casos, ambiguo y dinámico. En los primeros años de estudio sobre este tema significó «perfeccionamiento», «excelencia», «adecuación a los objetivos», «satisfacción de resultados»... En 1995 los organismos internacionales se referían a la calidad en educación como aquella que aseguraba la adquisición de conocimientos, capacidades y destrezas. En las dos últimas décadas, este concepto ha estado en el punto de mira de las leyes educativas de varios países; en España, concretamente, se ha hecho hincapié en la «calidad» como principio indisociable de la equidad.

La evaluación de la Educación infantil en España realizada por el INECSE en 2005 arrojó resultados positivos. En sus conclusiones se reconoce al profesorado de Infantil su gran compromiso y dedicación. A pesar de todo no dejan de verse demandas, como las que recientemente solicita Andreas Schleicher: al alumnado para «aprender mejor», al profesorado para que «que enseñe mejor», a las escuelas para «ser más eficaces» y a la educación para ser una profesión «más rica en conocimiento». Ésta es la línea en la que actúan los países con mejores niveles², según el estudio internacional PISA³.

3. INDICADORES DE CALIDAD

En sentido general llamamos «criterios de calidad» a los objetivos que pretendemos conseguir a partir de la propia calidad, e «indicadores» a la forma empleada para conseguirlos, habitualmente representada con índices numéricos.

Dentro del ámbito educativo, el «indicador» es un instrumento indispensable, un elemento informativo-cuantitativo, o variable relevante de interés normativo

1. En este trabajo se utiliza el masculino genérico para referirnos al masculino y femenino, salvo referencia expresa a uno de ellos.

2. Como es conocido, los trabajos de la OCDE sobre PISA 2003 y 2006 están dirigidos a los gobiernos participantes en la evaluación y señalan los resultados del rendimiento del alumnado.

3. Para un análisis desde la perspectiva de Centros, véase MARCHESI y MARTÍNEZ (2003).

directo, que actúa sobre componentes y atributos del Sistema Educativo con el fin de elaborar juicios, establecer comparaciones, analizar tendencias y predecir cambios. Con su aplicación en varios países se pueden definir objetivos educativos y, en consecuencia, adoptar políticas educativas.

Los indicadores de calidad han despertado un gran interés en los últimos años, tanto en el terreno social como en el educativo. En el primer caso se centra el trabajo de Delgado Acosta (2002), mientras J. Vives propone un catálogo para el sistema de gestión de Centros de Educación especial y para los de Formación Profesional (Jabaloyes, 2007).

En el ámbito estatal, fue en 1993 cuando, siguiendo la tendencia europea de los indicadores de calidad y de la OCDE⁴, se creó el Instituto Nacional de Calidad y Evaluación –INCE– y posterior Instituto de Evaluación. Entre los objetivos previstos figuraba el de

crear y consolidar un sistema estatal de indicadores de la educación –en general– que proporcionara información relevante a las Administraciones educativas, a los órganos de participación institucional, a los agentes implicados en el proceso educativo, así como a los ciudadanos en general... (MEPSyD, 2008, 2).

Este sistema de indicadores se aplica como un instrumento capaz de describir la realidad de la educación. A partir del primer sistema estatal de indicadores en 2002, bianualmente se viene publicando una ampliación de los mismos, llegando a 38 indicadores en 2006, de los que 15 de ellos se consideraban relevantes, puesto que contenían los *benchmarks* o puntos de referencia que se han establecido en Lisboa; indicadores que se actualizaron en 2007 y 2008, y que incluían los contemplados en el estudio PISA 2006. La perspectiva de éstos, a su vez, es para el 2010 a nivel nacional y europeo.

Al mismo tiempo, la OCDE a través del Proyecto Internacional de Indicadores de la Educación –INES– (MEPSyD, 2008, 6) permite la comparación de indicadores entre los diversos países que hace posible llevar un control de la eficacia de los sistemas educativos.

Por otra parte, en un reciente Informe de la Fundación Hogar del Empleado –FUHEM–⁵ (2007, 1) con respecto a «la opinión del profesorado sobre la calidad de la educación», el 90% de los docentes considera que los factores que más inciden en la calidad de la educación escolar son «la preparación de los profesores, la existencia de un equipo directivo eficaz, la acción coordinada de profesores y familia y la existencia de orden y disciplina en el centro».

4. Informe *Education at a Glance: OECD Indicators* publicado anualmente.

5. La FUHEM es un centro cuyo objetivo consiste en el análisis y la reflexión sobre los principales problemas que afectan a la sociedad, como es la educación. En el estudio han participado 59 Centros de Primaria y/o Secundaria de la Comunidad de Madrid y ha sido elaborado por relevantes profesionales del mundo educativo y universitario.

Por último, cabe destacar la experiencia piloto llevada a cabo por la oficina Regional de Educación para América Latina y el Caribe con la colaboración del Instituto de Estadística de la UNESCO (Blanco, 2008). Por una parte, se hizo una propuesta de indicadores de la Primera Infancia en América Latina, para continuar con la presentación de Programas de educación, que incluían lecciones a partir del estudio de casos. Finalmente, se sintetizaron los informes nacionales de Brasil, Chile y Perú.

4. CLASIFICACIÓN DE LOS INDICADORES

En un primer momento de nuestro trabajo, se procedió a la lectura y síntesis de la documentación relativa al tema y que estuviera más actualizada en la fecha de proceder a la elaboración del trabajo. Así, se sometieron a debate los documentos siguientes: *Datos y cifras de la educación en España* (MECD, 2002, 2003), *Sistema estatal de indicadores de la educación* (INCE-MEC, 2004), *Las cifras de la Educación en España. Estadística e Indicadores* (Oficina de Estadística del MEC, 2004), *Calidad en la Educación infantil* (Zabalza, 2001), *Instituciones educativas para la calidad total* (Gento, 2002), *La situación de la Educación infantil en España* (Lebrero, 1998), *Las cifras de la Educación infantil en España. Estadística e indicadores* (MEC, 2006), *Más allá de la calidad en Educación infantil* (Pence, 2005) y otras bases de datos que los estudiantes podían adquirir. Resumiendo lo aportado en estas publicaciones, podemos agruparlos de dos formas diversas:

1. En función de la organización:
 - Función de diseño o plan general
 - Dimensión de proceso o de procedimiento
 - Dimensión de producto o resultados
2. En función de los niveles de calidad:
 - Agentes de la calidad
 - Calidad de los procesos
 - Política y estrategias
 - Gestión de los recursos
 - Liderazgo directivo
 - Satisfacción del cliente
 - Satisfacción del personal
 - Impacto en la sociedad
 - Relaciones internas y externas
 - Resultados del centro

Por su parte, de la lectura de *Cumbre Iberoamericana. Programa de la calidad de la Educación* (VV.AA., 1997), se han extraído las siguientes categorías de indicadores:

- Acceso, participación y progreso.
- Rendimiento, obtención y currículo.

- Impactos económicos y de otros tipos.
- Tamaño, crecimiento y productos de las instituciones educativas.
- Recursos humanos y financieros de las instituciones educativas.

En un segundo momento se analizó documentación nacional e iberoamericana, como es el *Sistema estatal de indicadores de la educación* (MEPSyD, 2004-2008), los *Indicadores de la Educación de la Primera Infancia en América Latina* (2008) y los *Indicadores educativos comparativos latinoamericanos de la Dirección Provincial de Planeamiento, Información y Estadística –DGCyE–* (2005). Veamos cada uno de ellos.

Por una parte, el *Sistema estatal de indicadores de la educación* hace referencia a los siguientes temas (MEPSyD, 2008, 4):

- Nivel de estudios de la población.
- Gasto en educación.
- Tasas de escolarización en los diferentes niveles y etapas del Sistema Educativo.
- Acceso a la educación superior.
- Número de alumnado extranjero y su distribución geográfica.
- Participación de la población adulta en actividades de educación o formación.
- Competencias clave del alumnado en PISA 2006.
- Tasas de idoneidad del alumnado de educación obligatoria.
- Abandono escolar prematuro.
- Tasas de graduación en la educación secundaria.

Todos ellos pueden resumirse en «contexto», «recursos», «escolarización» y «resultados».

Por otra parte, la propuesta de la Oficina Regional de Educación sobre indicadores de la educación de la primera infancia en América Latina se organiza en las siguientes categorías y subcategorías (Blanco, 2008, 33-44):

- Contexto general: contexto demográfico, contexto económico, contexto sociocultural y contexto político normativo.
- Contexto familiar: tamaño promedio de las familias, número promedio de menores de 15 años, ingreso promedio de las familias, nivel de escolaridad de los padres, tasa de mortalidad en menores de 5 años, riesgo nutricional, entre otros.
- Programas educativos: insumos (gasto público y privado en la educación de la primera infancia, entre otros), procesos (tamaño del grupo de niños y adultos en cada grupo, duración de la jornada educativa, entre otros), resultados (experiencia previa de educación preescolar, grado de satisfacción de los padres, logro de aprendizajes, etc.), cobertura y esfuerzo (tasas específicas de matrícula por edad entre los 0 y 6 años,

matrícula de niños en situación de vulnerabilidad o gasto en educación en la primera infancia).

Finalmente, la DGCyE mencionada llevó a cabo un estudio comparativo de 13 países latinoamericanos sobre los indicadores educativos. Se trataba de comparar el estado de la educación entre alumnos de 5 a 17 años en 13 países, tomando como referencia el análisis de indicadores publicados anteriormente por el Sistema de Información de Tendencias Educativas en América Latina –SITEAL–. Los países fueron relevándose en los diferentes años: así entre 2000 y 2003 fueron los siguientes: Argentina Urbano (2003), Bolivia (2002), Brasil (2001), Costa Rica (2000), Chile (2000), El Salvador (2003), Guatemala (2001), Honduras (2001), México (2002), Nicaragua (2001), Perú (2000), Uruguay Urbano (2002).

Los indicadores que analizaron y, a su vez, compararon, fueron los siguientes:

- Tasa de escolarización.
- Alumnos con 2 o más años de edad.
- Relación entre educación y actividad.
- Tasa de analfabetismo.

Cada uno de esos indicadores se desglosaba en subcategorías para conseguir un mejor resultado comparativo.

Es evidente que en los estudios mencionados los indicadores educativos propuestos no son coincidentes ni se han clasificado de la misma manera. Analizaremos los que, en opinión del profesorado, han sido los indicadores relacionados con la etapa infantil que formarían parte de nuestro cuestionario. Para ello, el proceso seguido fue el siguiente:

- Fase 1.^a: Definir el problema (Calidad/Indicadores/Educación infantil).
- Fase 2.^a: Identificar/conceptuar los posibles indicadores de calidad.
- Fase 3.^a: Depurar esos indicadores: relación estructurada de indicadores concretos y evaluables.
- Fase 4.^a: Realizar un mapa conceptual con el listado de indicadores y sus nexos.
- Fase 5.^a: Consulta de bases de datos para recabar información sobre los indicadores.
- Fase 6.^a: Someterlos a criterios de factibilidad.
- Fase 7.^a: Análisis de los indicadores con tablas cruzadas para inferir su pertinencia.
- Fase 8.^a Establecer tipologías o criterios de clasificación/categorías y subcategorías.
- Fase 9.^a: Aplicar y evaluar, si procede, los indicadores en 1-2 centros de Educación infantil.

Todos los posibles indicadores debían reunir determinadas características para responder al rigor metodológico y, al mismo tiempo, facilitar su respuesta y análisis.

A partir de las lecturas mencionadas se seleccionaron un gran número de indicadores, los cuales se depuraron en relación a los siguientes criterios:

- a) Que respondan al *input*, al insumo, al diseño general, al «plan», a la fase inicial.
- b) Que respondan al *do*, al proceso, a la actuación.
- c) Que respondan al *output*, al producto, a los resultados.
- d) Que respondan a *check*, al control, a la evaluación o comprobación.

Desde otro punto de vista, se reagruparon los indicadores del siguiente modo:

- Relacionados con el aula.
- Relacionados con el centro.
- Relacionados con el alumnado.
- Relacionados con los agentes externos.

Cruzando ambas clasificaciones, llegamos a la elaboración de un borrador de cuestionario que, tras ser aplicado a modo de estudio piloto, redactamos el modelo definitivo; una parte del mismo lo presentamos en este trabajo. Ampliaremos la explicación en el apartado de «Metodología».

5. OBJETIVO DEL TRABAJO

Lo que se ha pretendido con el presente trabajo/investigación ha sido conocer los indicadores que más inciden en la calidad de la Educación infantil, a través de la opinión del profesorado en ejercicio y, posteriormente, llegar a una definición de calidad.

6. METODOLOGÍA

Para la investigación empírica se ha empleado una metodología mixta –cuantitativa y cualitativa– mediante la utilización del cuestionario. Entre los posibles instrumentos de recogida de datos existentes, hemos optado por la elaboración del cuestionario por los siguientes motivos: es un instrumento de aplicación y baremación fácil, de forma sistematizada y con posibilidad de enviarse a un mayor número de sujetos. En su mayoría, el tipo de pregunta/respuesta ha sido directa, a través de la modalidad de correo postal –que permite una mayor muestra, así como reducir el presupuesto económico–. Hemos tratado de elaborar preguntas con enunciado sencillo, claro, breve y evitando la ambigüedad de las respuestas.

Previamente a la elaboración del cuestionario hemos tomado decisiones en los siguientes aspectos:

- a) Didáctico y organizativo, formulando cuestiones estructuradas con este carácter, como son las relacionadas con el alumnado, la metodología empleada por el profesorado, la evaluación, el clima dentro del aula, el estrés laboral y la presión sobre los educadores, así como varios aspectos combinados.
- b) Metodológicos, como son la agrupación de los ítems por categorías y la elección de la población y de la muestra.

6.1. Descripción de la muestra

El ámbito de aplicación del cuestionario ha sido el profesorado de centros públicos, privados y concertados con distintas situaciones administrativas, como son la de profesorado funcionario o no funcionario en Educación infantil, en Primaria o en Secundaria.

El cuestionario se ha enviado a un conjunto de 250 centros, seleccionados en su mayoría del ranking publicado en la prensa nacional (2006)⁶, en el que figuran como «mejores» escuelas infantiles. Según esta fuente, a esta selección se ha llegado después de analizar más de 1.000 centros públicos y privados de España mediante evaluación realizada «in situ» y mediante cuestionarios enviados a los centros. Los criterios de calidad utilizados han sido los siguientes: «Modelo educativo, metodología, precio, demanda, profesorado, especialistas, idiomas, horario, actividades alternativas, número de niños por unidad, metros cuadrados, patio de juegos, aseos, alimentación, sala de usos múltiples –SUM–, verano, servicio médico y transporte».

La distribución de la muestra de los 250 centros seleccionados, por Comunidades Autónomas, destinataria de los cuestionarios, fue la siguiente:

- | | |
|--------------------------|-----------------------|
| – Andalucía: 19 | – Aragón: 10 |
| – Asturias: 11 | – Baleares: 7 |
| – Canarias: 7 | – Cantabria: 7 |
| – Castilla-La Mancha: 15 | – Castilla y León: 16 |
| – Cataluña: 22 | – C. Valenciana: 20 |
| – Extremadura: 9 | – Galicia: 12 |
| – La Rioja: 8 | – Madrid: 50 |
| – Murcia: 6 | – Navarra: 11 |
| – País Vasco: 20 | |

En total se recogieron 195 cuestionarios, de los cuales se han validado 194.

6. El 22 de febrero de 2006, en el apartado «Documentos», se publicó el artículo «Los rankings de Educación infantil. Los mejores Centros de España 2006-2007» (Periódico *El Mundo*).

6.2. Descripción del cuestionario

La medición se ha realizado mediante un cuestionario estructurado y precodificado con 23 preguntas –la mayoría de ellas con escala–, autoadministrado, distribuido y recogido postalmente junto con las instrucciones para su administración. Las áreas sobre las que se ha recogido información han sido desarrolladas en escalas con varios ítems o frases, de modo que en cada frase los entrevistados muestran su grado de acuerdo o desacuerdo, satisfacción o insatisfacción, en un intervalo numérico entre:

1 y 5 en el que 1= muy bajo/poco y 5= muy alto/mucho

Es el tipo de escalas Lickert y, como es sabido, su empleo está muy extendido en la aplicación de los tests psicológicos y en las encuestas sociales (Hair y otros, 2005 y Morales Vallejo, 2007a).

Las escalas de Lickert, con diferentes opciones y, posteriormente, su depuración mediante la eliminación de los ítems que resultaron no ser discriminantes, nos han permitido conocer las opiniones del profesorado en los aspectos planteados al efecto.

Además de este análisis descriptivo se ha utilizado una técnica multidimensional, como es el «Análisis de Componentes Principales» –ACP–; técnica muy adecuada en determinadas cuestiones, como son el análisis comparativo de diversos aspectos o la agrupación de las respuestas en torno a los ítems. Esta técnica permite estudiar y tratar en bloques un conjunto de variables medidas en un grupo de individuos; su objetivo fundamental es resumir o sintetizar grandes conjuntos de datos y variables para obtener una mejor comprensión del fenómeno objeto de estudio. El ACP ofrece la simplificación o reducción de la dimensión de una tabla de variables intercorrelacionadas, para obtener otra de menor número de variables, que sean una combinación lineal de las observadas e incorrelacionadas, que se denominan componentes principales, cuya posterior interpretación permite analizar más fácilmente el problema estudiado. El primer componente factorial que se extrae es el que resume lo mejor posible la información contenida en la matriz de datos original, es decir, es el que mejor contribuye a explicar la varianza total; el segundo componente es el que mejor resume la información restante, siendo independiente del primero; el proceso continúa extrayendo componentes hasta la mayor parte posible de la varianza total (Hair y otros, 2005).

6.3. Fiabilidad y validez

Se ha validado el cuestionario contrastando las categorías con expertos en el tema, quienes han propuesto sus propios indicadores o han matizado los presentados en una primera redacción.

Hay que tener en cuenta que se trata de un *muestreo no probabilístico*, en el que se distribuye la muestra entre las Comunidades Autónomas de la forma señalada anteriormente, tratándose de una muestra intencional y dirigida en función de los criterios de la investigación. Aun así, el nivel de representatividad estadística de la muestra, teniendo en cuenta que el universo de estudio está compuesto por 659.590 profesores registrados en las últimas estadísticas del Ministerio de Educación (MEPSyD, 2009) sobre profesorado de Enseñanzas de Régimen General no universitarias, para un intervalo de confianza del 95% y la probabilidad p/q más desfavorable ($p/q = 50$), arroja un margen de error de +7,03 para la muestra $n = 194$.

Del anterior tratamiento se ha obtenido información para poder realizar un análisis de los elementos principales en la valoración de la calidad por parte de los profesores, tanto en el sentido positivo como en el negativo.

En una primera fase, el cuestionario se pasó a expertos en Educación infantil a modo de jueces, quienes hicieron diversas consideraciones que, posteriormente, se tuvieron en cuenta para la redacción definitiva del cuestionario.

Se ha realizado un análisis de la fiabilidad estadística del conjunto de escalas aplicadas, que incluyen un total de 82 ítems, resultando un Coeficiente *alpha* de Cronbach de 0,940 que implica una fiabilidad muy alta. Generalmente se considera que a partir de un valor alpha de 0,60-0,70 existe una fiabilidad buena, por encima de 0,80 es muy buena (Morales Vallejo, 2007b).

6.4. Valoración sobre el instrumento de medida

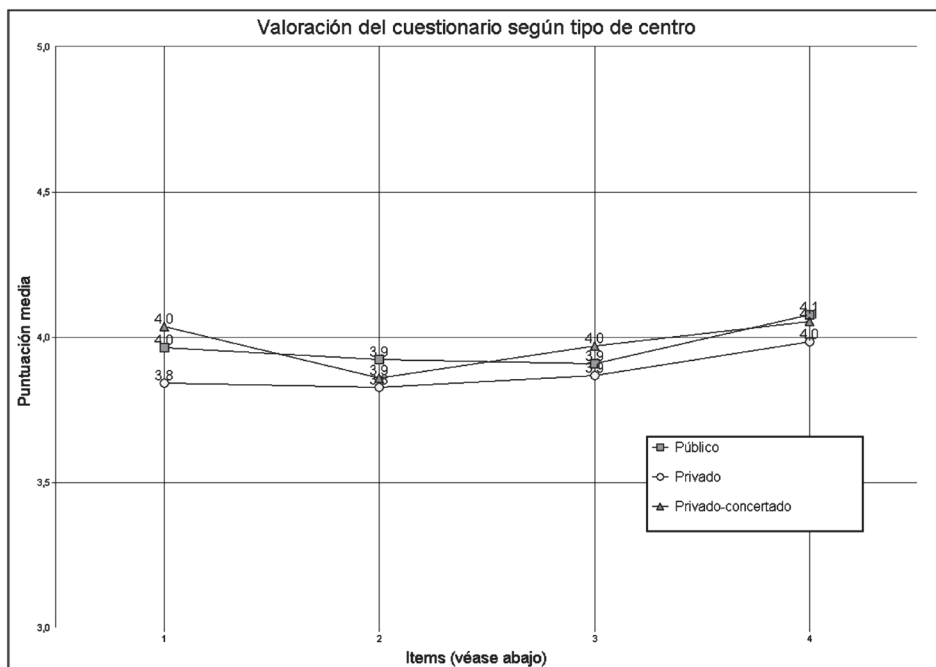
Se ha incorporado en el cuestionario un ítem para recoger la valoración del instrumento utilizado por parte de los encuestados. Observamos que la valoración es muy uniforme, valorándose entre los 3,8 y 4,0 sobre 5 puntos cada uno de los aspectos del mismo. En la estructura y el formato del cuestionario (ítem 4) y en la valoración global se obtiene el resultado más alto en cuanto a valoración. A poca distancia valoran el ítem n.º 1 sobre el contenido del cuestionario (3,865) y el ítem n.º 2 sobre la formulación de las preguntas (3,911).

Apenas se ven diferencias al dividir la muestra por tipos de Centro –público, privado o privado concertado–, lo cual indica una mayor consistencia, pues la apreciación del cuestionario es la misma en los diferentes contextos. Podemos verlo en el Gráfico 1.

Para terminar, la mayoría de los entrevistados opina que el cuestionario permite identificar indicadores de calidad, siendo el grado de adecuación para ellos «mucho» para el 5,7% y «bastante» para el 62,4%, casi con un 27% que opina que será «regular» y sólo un 4,1% para los que lo considera «poco».

Con los anteriores datos se puede confirmar que la comprensión y seguimiento del cuestionario ha sido buena, adecuándose a las expectativas de los entrevistados con respecto al tema objeto de estudio. Este aspecto es importante para tener en cuenta en otras investigaciones similares, por la buena adecuación del cuestionario al medio en que se realizaron las entrevistas.

GRÁFICO 1. VALORACIÓN DEL CUESTIONARIO



6.5. Desarrollo temporal

Como hemos señalado anteriormente, después de recoger la opinión de los expertos, se procedió al diseño final del cuestionario en el mes de octubre de 2006, aplicando la encuesta postal entre los meses de noviembre y febrero de 2007.

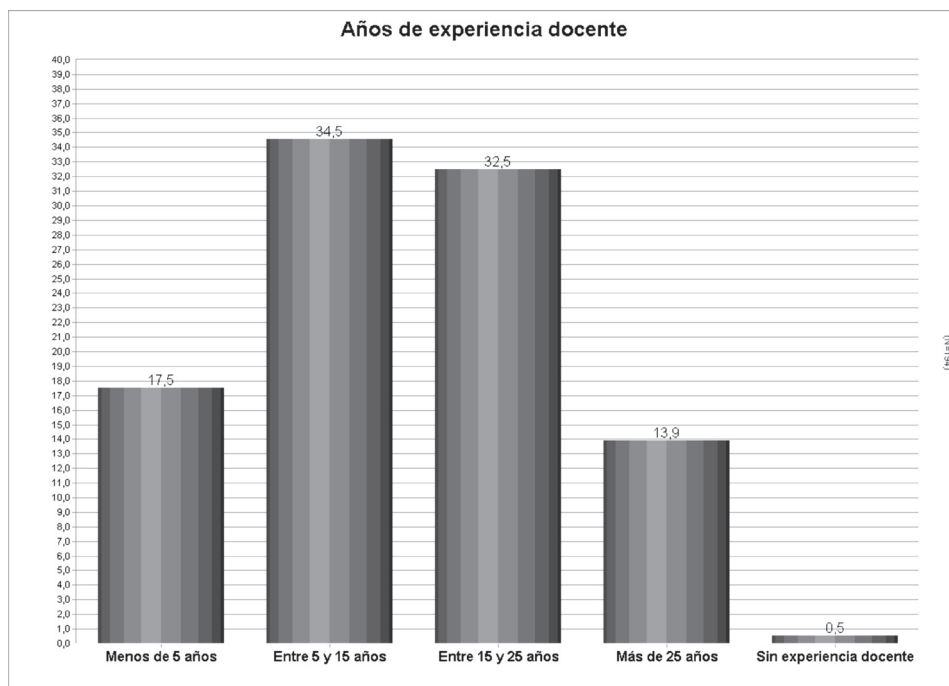
7. INFORME DE RESULTADOS

Comenzaremos señalando los datos personales y profesionales de los sujetos.

7.1. Perfil de los sujetos

El perfil de quien responde al cuestionario corresponde, más que a ningún otro, a una profesora de Educación infantil que se encuentra mayoritariamente en el intervalo de 5 y 15 años de experiencia docente, seguido del correspondiente a 15 y 25 años. Puede observarse en el Gráfico 2.

GRÁFICO 2. EXPERIENCIA DOCENTE



Puede observarse que el 96% de los encuestados imparte su docencia tanto en centros públicos (40,8%) como en privados (40,3%), seguido, en menor proporción, del centro privado concertado (18,8%).

Se observa que casi la totalidad de la muestra que responde son mujeres (95%).

Como se dijo anteriormente, en relación a su *situación administrativa*, el mayor porcentaje corresponde a profesoras de Educación infantil no funcionarias (53%), seguido, a gran distancia, por los profesores funcionarios en esa etapa (16,5%). Existe también un porcentaje considerable de técnicos superiores en Educación infantil (11,9%) y directoras de centros (7,7%). En proporciones inferiores se encuentran otras situaciones, como son las de administración o coordinación (2,6%) y de profesorado no funcionario de Educación primaria (1,5%) o secundaria (0,5%).

Atendiendo a la procedencia regional, han contestado al cuestionario desde centros de todas las regiones de España, a excepción sólo de Ceuta y Melilla. Existe mayor representación de Madrid (35%), Castilla-La Mancha (24%) y Navarra (22%), por encima de otras regiones, como son las de Extremadura (18%), Castilla y León, Asturias y País Vasco (con el 17% cada una de ellas) y Galicia (15%). Es importante tener en cuenta que, comparando con las anteriores, la representación

de la Comunidad Valenciana (8%), Cataluña (6%), Andalucía (1%) es muy baja en relación al peso que tienen en población escolar y centros educativos.

7.2. *Circunstancias personales del alumnado*

En este apartado se valoran los siguientes aspectos (en adelante ítem): antecedentes «preescolares» (ítem 1), variables cognitivas (ítem 2), cualidades o recursos internos del alumno –autoestima, autoeficacia, responsabilidad– (ítem 3), estado físico del alumno –médico, de nutrición y descanso– (ítem 4), absentismo escolar (ítem 5) y actividades extraescolares –idiomas, deporte, música, informática, refuerzo– (ítem 6).

Los recursos internos del niño, sobre todo los referidos a su estado físico y el absentismo, son los más valorados por los profesores de centros privados y públicos. Se está dando mucha importancia al factor de retraso o desajuste que supone la falta de asistencia de los niños; aun tratándose de una edad temprana, la regularidad en la asistencia determina bastante la calidad de la enseñanza. Sin embargo, se confiere menos importancia a los antecedentes anteriores a la escolaridad obligatoria y las experiencias extraescolares del alumno, que a los recursos internos de los niños y su estado de salud general.

En los datos obtenidos encontramos como valores máximos los siguientes: una media de 4,326 en el ítem 3 y una media de 4,293 en el ítem 4.

7.3. *Metodología empleada por el profesorado*

Entre los *aspectos metodológicos* analizados en el cuestionario figuran los siguientes: las estrategias didácticas (ítem 1), la claridad expositiva del docente (ítem 2), el dominio de los contenidos (ítem 3), el grado de utilidad de ellos (ítem 4), el uso de recursos didácticos y audiovisuales (ítem 5), la distribución del tiempo (ítem 6), los principios metodológicos empleados (ítem 7).

Encontramos que los ítems 1 y 2 han sido valorados por encima del resto de cualidades, si bien el rasgo principal se podría decir que es el hecho de que el profesorado confiera una gran importancia a todos los aspectos metodológicos (ítem 7). La menor valoración es la otorgada al ítem 5, con una media de 4,415 y al ítem 6, que ha recibido una puntuación media algo mayor (4,519). Los ítems 3 y 4 superan estos valores.

7.4. *Evaluación*

Se presenta, a continuación, la valoración sobre la *evaluación* en los siguientes ítems: criterios de evaluación, tipo de actividades de evaluación y tutorías. Al igual que ocurría con los ítems de la escala sobre metodología, todas las frases reciben

una valoración alta: en general se considera bastante o muy importante cada una de ellas, sin apenas diferencias al distinguir por tipos de centro.

Las evaluaciones también son, para casi la totalidad de los encuestados, de bastante y mucha importancia. Sin que haya apenas diferencias entre los tres ítems propuestos para valorar, las tutorías son algo menos importantes. Veamos la siguiente tabla:

TABLA 1. EVALUACIÓN DE LOS ÍTEMS

Frases/Ítems	Media	Desv.	Casos
1. Criterios de evaluación	4,439	0,577	189
2. Tipo de actividades de evaluación	4,364	0,619	187
3. Tutorías	4,401	0,729	187
Media total: 4,40			

7.5. *Clima dentro de las aulas*

Entre los ítems relacionados con el clima dentro de las aulas se encuentran algunos aspectos valorados como más importantes en relación a la calidad educativa. Lograr la motivación de los alumnos (ítem 2), así como la interacción (ítem 1) y la participación de los mismos en las clases (ítem 5) son los elementos más valorados. La importancia de la motivación es valorada por la mayoría de los profesores de los centros públicos y concertados con la máxima importancia (4,9 sobre 5 = Muy importante); algunos profesores de colegios privados le dan bastante importancia sin llegar a ese valor máximo de 5, por lo que la media baja a 4,8 (según vemos en el Gráfico 3).

Los aspectos menos valorados, en comparación con los anteriores, son la «distribución del tiempo» (ítem 6) y la «agrupación de los alumnos dentro de las aulas» (ítem 7), aunque no hay que olvidar que sigue siendo bastante o muy importante para la mayoría de los profesores.

7.6. *Estrés laboral y presión sobre los educadores*

En las preguntas sobre el estrés en el trabajo y la presión que puede suponer la intervención de las familias, claramente se da una distinción de ambas cosas. En relación al estrés se observa lo que se conoce en estadística como distribución normal de las respuestas. Como se observa en el Gráfico 4, la mayor parte de los entrevistados se sitúan en las posiciones intermedias que son «bastante» y «regular» (74%) y en los dos extremos, una proporción similar de los que dicen «nada» o «poco» (14%) y los que dicen «mucho» (9,8%) o no contestan (2,6%).

GRÁFICO 3. VALORACIÓN DEL CLIMA DEL AULA

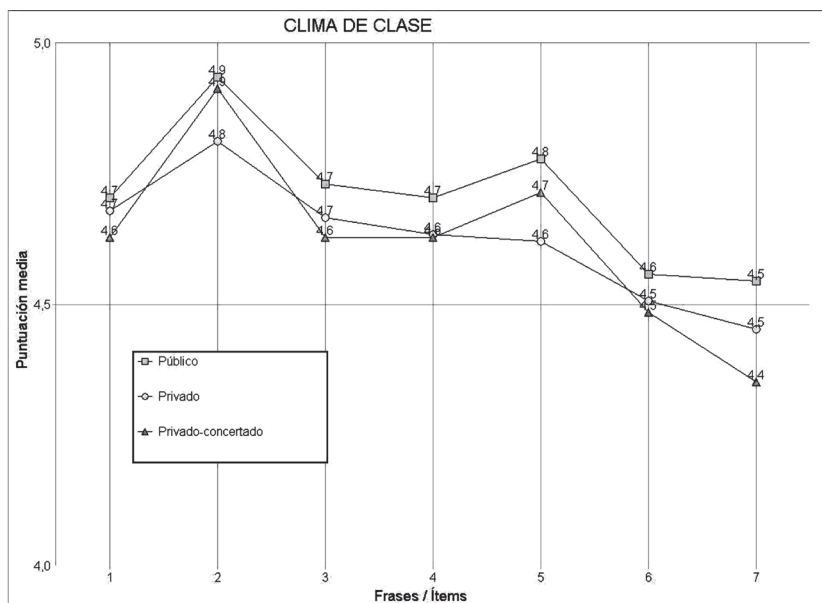
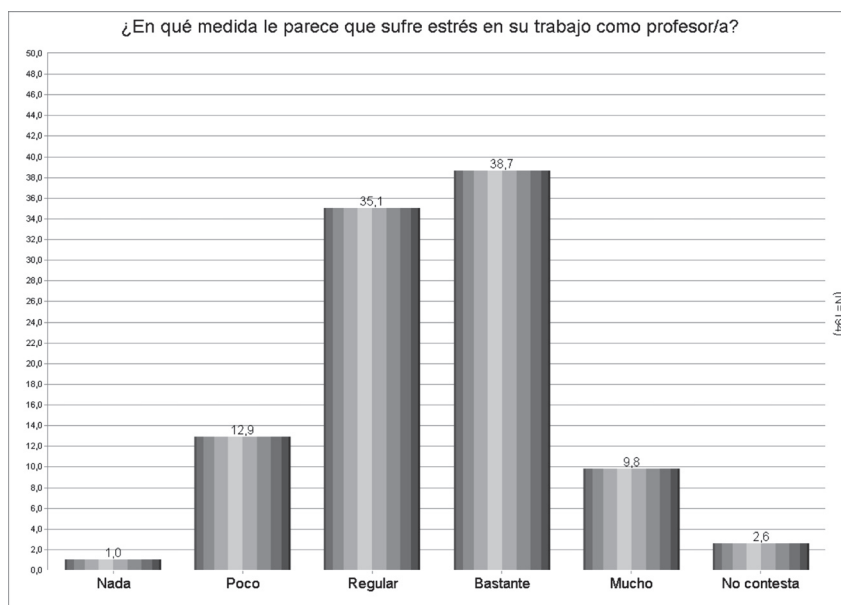


GRÁFICO 4. ESTRÉS LABORAL



El dato a destacar sería el siguiente: casi el 40% indica que sufre bastante estrés; en este sentido sería deseable que no se observara la presente «distribución normal». Un clima laboral bueno implicaría, sin duda, que la mayoría de los profesores se situara en términos negativos con respecto al estrés, en las posiciones de «poco» y «nada» (Gráfico 4).

A juzgar por los resultados, las familias de los estudiantes influyen bastante o mucho (para el 76%) en el ejercicio profesional de los educadores, como una presión adicional. Frente a éstos, tan sólo queda un 18% para los que influyen poco y un 4,5% para los que no influyen nada. Estos datos claramente apuntan a la pérdida de atribuciones y autoridad de los educadores en el sistema actual, según el cual los padres «tienen la última palabra» sobre lo que sus hijos «pueden o no pueden hacer» en las clases. Sin duda, este factor estará directamente relacionado con algunas de las situaciones de estrés que pueden sufrir los educadores dentro de las aulas y en el centro, ya que hay situaciones disciplinarias e incluso de agresión a su persona, en las que están bastante indefensos normativamente, según han manifestado en diversos medios de comunicación representantes de las asociaciones profesionales de profesores.

7.7. *Diferentes aspectos comparados*

Hasta ahora, el estudio se ha centrado en la valoración de diferentes indicadores. En este momento se ha aplicado, nuevamente, el Análisis de Componentes Principales en torno a once ítems que se proponen en el cuestionario. Con esto podremos conocer en qué medida influyen esos aspectos en la calidad educativa y nos permitirá determinar cómo se agrupan las respuestas en torno a ellos. Ordenados de mayor a menor según la puntuación media recibida, se destacan como los más importantes el *grado de satisfacción de los alumnos* –en primer lugar– y la *satisfacción del profesorado* en sus funciones docentes y de investigación –en segundo lugar–. También se aprecia que los profesores están bastante convencidos de que la calidad de la Educación infantil repercute en una mejora social y ambiental, teniendo una incidencia muy importante en este sentido. Estos datos pueden ser indicadores de un grado de compromiso profesional y vocacional importante por parte del profesorado, que valora los referidos aspectos por encima de la misma satisfacción de los padres, o el número de actividades de formación del profesorado, que siguen en el ranking de valoraciones resultante.

Dada la heterogeneidad de los objetivos propuestos, no existe una total desconexión entre los aspectos valorados en uno de los bloques revelados (pueden verse los componentes 1 y 2 en la siguiente tabla).

TABLA 2. COMPARACIÓN DE ALGUNOS INDICADORES CON EL ACP

	Componente 1	Componente 2
Grado de satisfacción de los alumnos	0,85657	-0,05055
Consecución de contenidos	0,83139	0,01572
Destino de alumnos al terminar los estudios obligatorios	0,78642	0,33273
Tasa de alumnos que promocionan a lo largo de Educación secundaria	0,75490	0,37922
Número de actividades de formación del profesorado	0,61707	0,45716
Satisfacción de los padres de los alumnos	0,06905	0,72186
Satisfacción de las necesidades del personal al servicio de la administración	-0,00773	0,70490
Tasa de alumnos que promocionan a lo largo de Educación primaria	0,05481	0,69469
¿En qué medida considera Ud. que la calidad de la Educación infantil repercute en el entorno, determinando un efecto de impacto, beneficioso en los sectores donde están los alumnos?	0,26782	0,62565
Satisfacción del profesorado en relación a sus funciones docentes y de investigación	0,32530	0,57018
Consecución de objetivos de cada área	0,24683	0,53906
% Varianza explicada	29,46	27,04

Se puede decir que el primer bloque está compuesto por una parte de los profesores (aproximadamente el 30%) que, anteponiendo *la satisfacción de los alumnos*, valora cosas como la consecución de los contenidos, el destino de los alumnos al terminar, la tasa de los que promocionan en Secundaria, considerando junto a las anteriores la importancia del número de actividades para profesores. En el otro bloque, hay cerca del 27% de los profesores que tienen en común valorar *la satisfacción de los padres* de los alumnos, dando importancia junto a este aspecto a la propia satisfacción del profesorado y el resto de personal del centro. Para estos últimos, parece más importante que para los primeros la tasa de promoción en Primaria, al tiempo que valoran como muy importante la influencia de la educación en mejorar la sociedad y el entorno; son quizá un perfil de profesores pragmáticos y preocupados por su ejercicio profesional, ya que valoran también particularmente importante la consecución de objetivos en cada área.

La media total de todos ellos ha sido de 4,21.

7.8. Definición de la calidad

Se planteó a los encuestados la difícil tarea de simplificar la definición de la calidad eligiendo sólo dos aspectos entre una lista de siete objetivos o áreas

bastante amplias cada una. A juzgar por los resultados, parece que las áreas propuestas se aproximaron mucho a las expectativas; se observa que un 21% dice que son importantes todas; pocos opinaron que no sea ninguna de éstas (0,5%) y el 2% no contestan. Podemos verlo en la tabla que presentamos a continuación.

TABLA 3. ÁREAS DE MAYOR IMPORTANCIA EN LA CALIDAD DE LA EDUCACIÓN INFANTIL

Entre las siguientes áreas, indique cuáles son las dos más importantes a la hora de definir la calidad en la Educación infantil (máximo 2 respuestas)				
	Total % Verticales	Público	Privado	Privado- concertado
	194	78	77	36
La implicación de los padres en la educación de sus hijos	62,4	62,8	57,1	72,2
La mejora del proceso enseñanza-aprendizaje	41,2	41,0	45,5	30,6
Todas por igual	21,1	25,6	14,3	25,0
Que todos los alumnos/as logren los objetivos propuestos	16,5	16,7	18,2	13,9
La optimización de la metodología de enseñanza	16,0	14,1	22,1	8,3
La formación continua del profesorado	10,8	9,0	13,0	11,1
La implicación de la dirección del centro en la Educación infantil	6,7	3,8	5,2	16,7
No contesta	2,1	0,0	3,9	2,8
Materiales, instalaciones y textos muy buenos	1,5	2,6	0,0	2,8
Ninguna de las anteriores	0,5	1,3	0,0	0,0

Como se observa en los datos, se ha valorado como el factor más decisivo a la hora de definir la calidad en la Educación infantil la *implicación de los padres* en la educación de los hijos, coincidiendo en esta valoración la mayoría de los entrevistados (62%) con algo más de incidencia en los colegios privados-concertados y menos en los privados. A bastante distancia del anterior, apuntan a la mejora del proceso de enseñanza (41%); en las demás alternativas el grado de coincidencia es bajo (en torno al 16% de respuestas o menos), por lo que se puede concluir que el factor más importante es precisamente uno que queda fuera de la responsabilidad directa y del ámbito profesional estrictamente académico. Este dato sería necesario cruzarlo con resultados de otras investigaciones, antes de poder generalizar, tanto por contrastar con otras fuentes como por tomar precauciones debido a los márgenes de error muestral de esta encuesta.

8. CONSIDERACIONES FINALES

La información recogida se ha resumido destacando los elementos más valorados en las distintas áreas para, posteriormente, comparar entre sí las puntuaciones medias de cada una de ellas, lo que nos permite identificar cuáles son las áreas más relevantes (Tabla 4).

TABLA 4. ORDENACIÓN EN LA VALORACIÓN DE LOS ELEMENTOS EN CADA ÁREA

CIRCUNSTANCIAS PERSONALES DEL ALUMNO: Media total = 3,97

	Media	Desv.	Casos
* Absentismo escolar	4,330	0,751	182
* Recursos internos del alumno (autoestima, autoeficacia, responsabilidad)	4,326	0,755	190
* Estado médico, nutrición, descanso del alumno	4,293	0,663	191

METODOLOGÍA: Media total = 4,59

	Media	Desv.	Casos
* Estrategias didácticas	4,726	0,470	190
* Claridad expositiva del profesor	4,688	0,498	189
* Principios metodológicos empleados	4,668	0,483	190
Dominio de contenidos	4,590	0,545	188
Grado de utilidad de contenidos	4,540	0,551	187
Distribución de tiempo	4,519	0,552	189
Uso de recursos didácticos y audiovisuales	4,415	0,628	188

EVALUACIÓN: Media total = 4,40

	Media	Desv.	Casos
* Criterios de evaluación	4,439	0,577	189
* Tipo de actividades de evaluación	4,364	0,619	187
Tutorías	4,401	0,729	187

CLIMA DENTRO DE LAS AULAS: Media total = 4,65

	Media	Desv.	Casos
* Motivación	4,880	0,357	191
* Oportunidades para participar en clase	4,698	0,515	189
* Interacción con el grupo	4,675	0,469	191
* Técnicas para generar expectativas positivas de los alumnos	4,675	0,542	191
Técnicas para estimular la creatividad	4,653	0,530	190
Distribución de tiempo	4,516	0,570	190
Agrupamiento de alumnos en la clase	4,466	0,640	189

DIFERENTES ASPECTOS: Media total = 4,21

	Media	Desv.	Casos
* Grado de satisfacción de los alumnos	4,646	0,534	181
* Satisfacción del profesorado en relación a sus funciones docentes y de investigación	4,514	0,594	179
¿En qué medida considera Ud. que la calidad de la Educación infantil repercute en el entorno, determinando un efecto de impacto, beneficioso en los sectores donde están los alumnos?	4,451	0,631	175
Satisfacción de los padres de los alumnos	4,441	0,562	179
Número de actividades de formación del profesorado	4,121	0,723	174
Consecución de objetivos de cada área	4,117	0,664	179
Consecución de contenidos	4,073	0,655	178
Tasa de alumnos que promocionan a lo largo de Educación primaria	4,072	0,812	153
Tasa de alumnos que promocionan a lo largo de Educación secundaria	4,040	0,787	149

Como puede observarse, se resaltan los elementos de mayor importancia en cada área y todos los que superan el valor de 4 en la escala de 5 puntos, ordenados de mayor a menor. De esta forma se muestran los ítems que, en opinión del profesorado en ejercicio, son los mejores *indicadores de calidad en Educación infantil* en relación a cada área:

- a) Circunstancias personales del alumnado:
 - Absentismo escolar.
 - Recursos internos.
 - Estado médico.
- b) Metodología utilizada por el profesorado:
 - Estrategias didácticas.
 - Claridad expositiva.
 - Principios metodológicos.

- c) Evaluación empleada por el profesorado:
 - Criterios de evaluación.
 - Tipo de actividades de evaluación.
- d) Clima dentro del aula:
 - Motivación.
 - Oportunidad para participar en clase.
 - Interacción con el grupo.
 - Técnicas para generar expectativas positivas del alumnado.
- e) En combinación con diferentes aspectos:
 - Grado de satisfacción del alumnado.
 - Satisfacción del profesorado en relación con las funciones docentes e investigadoras.

Este estudio, en el que hemos obtenido datos para identificar los indicadores más importantes en cada una de las áreas abordadas, no sólo demuestra que es mejorable el sistema de evaluación de la calidad educativa del centro infantil, sino que puede servir de punto de partida para posteriores desarrollos. La información sistematizada en las tablas y las múltiples escalas utilizadas en el cuestionario se puede refinar para su aplicación en próximos estudios, si se sintetiza en una única escala de 25 ó 30 ítems que intercale elementos de las diferentes áreas, de modo que los encuestados no contesten bloque por bloque. Este cambio metodológico introduciría una doble mejora: permitiría el análisis de factores que interrelacionasen unas áreas con otras y a la vez se conseguiría un mayor control sobre la coherencia de las respuestas, que hasta ahora se ve sesgada al agrupar los ítems por áreas condicionando de partida la respuesta espontánea.

REFERENCIAS BIBLIOGRÁFICAS

- BLANCO GUIJARRO, R. y OTROS (2008) *Indicadores de la Educación de la Primera Infancia en América Latina. Propuesta y experiencia piloto*. Santiago de Chile, UNESCO.
- DELGADO ACOSTA, M. C. R. (2002) *Los indicadores educativos: estado de la cuestión y uso en Geografía*. AGE, VII Congreso de la población española. CD-Rom. Madrid.
- DGCyE (2005) *Indicadores educativos, comparación de 13 países latinoamericanos y provincia de Buenos Aires*. Gobierno de la provincia de Buenos Aires en www.siteal.iipe-oei.org (Fecha de acceso 21/06/2009).
- FUHEM, en <http://www.fuhem.es> (Fecha de acceso 02/12/2007).
- GENTO PALACIOS, S. (2002) *Instituciones educativas para la calidad total*. Madrid, La Muralla.
- HAIR, J. F.; ANDERSON, R. E.; TATHAM, R. L. y BLACK, W. C. (2005) *Análisis Multivariante*. Madrid, Prentice Hall International, Inc.
- INCE (2005) *Sistema estatal de indicadores de la educación 2004*. MEC.
- INECSE (2005) *Modelo de evaluación para la Educación infantil*. Madrid, Ministerio de Educación y Ciencia.

- JABALOYES VIVES, J. (2006) *Catálogo de indicadores de calidad para el sistema de gestión de los centros de Educación especial*. Valencia, Consellería de Cultura, Educació i Esport.
- (2007) *Catálogo de indicadores de calidad para el sistema de gestión de los centros que imparten formación profesional*. Valencia, Consellería de Cultura, Educació i Esport.
- LEBRERO BAENA, M. P. (1998) *La situación de la Educación infantil en España: algunos datos*. Madrid, Dykinson.
- MARCHESI, A. y MARTÍNEZ, R. (2003) *Documento básico sobre «Las Escuelas de éxito en España. Sugerencias e interrogantes a partir del informe PISA 2003»*. Madrid, Fundación Santillana.
- MEC (2006) *Las cifras de la Educación infantil en España. Estadística e indicadores*. Madrid, Secretaría General Técnica.
- MEPSYD (2008) *Indicadores educativos nacionales e internacionales*. Apuntes de Educación del Instituto de Evaluación. Diciembre-08.
- *Datos y cifras del Curso escolar 2008/09*. [Http://www.educacion.es/](http://www.educacion.es/) (Fecha de acceso 07/06/09).
- MORALES VALLEJO, P. (2007a) *El Análisis Factorial en La Construcción e Interpretación de Tests, Escalas y Cuestionarios 33*. [Http://www.upcomillas.es/personal/peter/investigacion/AnalisisFactorial.pdf](http://www.upcomillas.es/personal/peter/investigacion/AnalisisFactorial.pdf) (Fecha de acceso 02/03/2007).
- (2007b) *La Fiabilidad de los Test y Escalas 33*. [Http://www.upcomillas.es/personal/peter/estadisticabasica/Fiabilidad.pdf](http://www.upcomillas.es/personal/peter/estadisticabasica/Fiabilidad.pdf) (Fecha de acceso 02/03/2007).
- OECD (1990 y ss.) a. Informe *Education at a Glance: OECD Indicators*.
- PENCE, A.; DAHLBERG, G. y MOSS, P. (2005) *Más allá de la calidad en Educación infantil*. Barcelona, Graó Editorial.
- PISA (2006) en <http://www.larioja.com/20071129/sociedad/informme-pisa-puntua> (Fecha de acceso 21/11/2007).
- PRENSA-EL MUNDO (2006) Los rankings de Educación infantil. Los mejores Centros de España 2006-2007, *Documentos*.
- SCHLEICHER, Andreas (2005) *Documento básico sobre «La mejora de la calidad y de la equidad en la educación: retos y respuestas políticas»*. Madrid, Fundación Santillana.
- VV.AA. (1997) *Cumbre Iberoamericana. Programa Evaluación de la calidad de la Educación*. Buenos Aires, OEI.
- VV.AA. *Manual de gestión de la calidad del Centro de Educación infantil*. [Http://www.todoebook.com/ficha-public.asp?cod=PUB0017749](http://www.todoebook.com/ficha-public.asp?cod=PUB0017749) (Fecha de acceso 16/ 03/2007).
- ZABALZA BERAZA, M. A. (2001) *Calidad en la Educación infantil*. Madrid, Narcea.

ANEXO

Cuestionario sobre calidad de la Educación infantil

INTRODUCCIÓN

El presente cuestionario forma parte de una investigación sobre *indicadores de calidad en Educación infantil*. Con esta encuesta se pretende conocer cuál es la opinión del profesorado sobre la calidad de la enseñanza en Educación infantil y las posibilidades de mejora de ésta. Agradecemos su colaboración voluntaria y confidencial. El uso de los datos será estrictamente para los objetivos de la citada investigación. Los cuestionarios son absolutamente anónimos. No queremos saber su nombre, pero sí que sea sincero en sus respuestas. Muchas gracias por el tiempo que le ocupará rellenarlo.

Por favor, antes de responder al cuestionario lea previamente las siguientes orientaciones.

INSTRUCCIONES PARA COMPLETAR EL CUESTIONARIO:

Para responder el cuestionario es preferible que utilice lápiz (si se equivoca podrá borrar) o en su defecto bolígrafo negro o azul.

De cada pregunta podrá por lo general elegir una sola respuesta, pueden ser varias respuestas si así se indica en el enunciado de la pregunta. Cada posible respuesta tiene un número. Pues bien, para indicar que es la respuesta que usted elige, debe hacer un círculo sobre el número que se corresponda con su respuesta elegida.

No es necesario que se tome mucho tiempo para responder las preguntas. Puede hacerlo rápidamente, respondiendo lo primero que le venga a la cabeza, aunque no haya meditado la respuesta.

1. DATOS PERSONALES Y PROFESIONALES

P1.- Sexo: (Señale con un círculo sobre el número que corresponda)

1. Mujer.
2. Hombre.

P2.- Experiencia educativa:

1. Menos de 5 años.
2. Entre 5 y 15 años.
3. Entre 15 y 25 años.
4. Más de 25 años.
5. Sin experiencia docente.

P3.- Situación administrativa:

1. Profesor funcionario.
2. Profesor no funcionario.

P4.- Titulación:

- Maestro de Educación infantil.
- Maestro de Primaria con especialidad de Infantil.
- Formación Profesional: Grado de Iniciación.
- Formación Profesional: Grado Medio.
- Formación Profesional: Grado Superior.
- Otra, indicar cuál:

P5.- Tipo de Centro en el que ejerce su actividad docente:

1. Público.
2. Privado.
3. Privado-concertado.

P6.- Etapa y ciclo de Educación infantil en la que imparta la docencia (Señale con una «X» aquella etapa en la que imparte más horas de clase).

1. Primer Ciclo de Infantil (de 0 a 3 años)
2. Segundo Ciclo de Infantil (de 3 a 6 años)

P7.- Comunidad Autónoma a la que pertenece:

Andalucía.....	1
Aragón.....	2
Asturias.....	3
Baleares.....	4
Canarias.....	5
Cantabria.....	6
Castilla y León.....	7
Castilla-La Mancha.....	8
Cataluña.....	9
Valencia.....	10
Extremadura.....	11
Galicia.....	12
Madrid.....	13
Murcia.....	14
Navarra.....	15
País Vasco.....	16
Rioja.....	17
Ceuta.....	18
Melilla.....	19

P8.- ¿En qué medida considera Ud. que las siguientes CIRCUNSTANCIAS PERSONALES DEL ALUMNO influyen en la calidad de la enseñanza de la Educación infantil? (Valore del 1 muy bajo/poco al 5 muy alto/mucho)

	Nada	Poco	Regular	Bastante	Mucho
Antecedentes anteriores a la etapa infantil	1	2	3	4	5
Variables cognitivas del alumno (inteligencia, estrategias cognitivas, lingüísticas, etc.)	1	2	3	4	5
Cualidades del alumno (autoestima, autoeficacia, responsabilidad)	1	2	3	4	5
Estado físico del alumno/a: médico, de nutrición y de descanso.	1	2	3	4	5
Absentismo escolar	1	2	3	4	5
Actividades extraescolares del alumno (idiomas, deportes, música, informática, de refuerzo, etc.)	1	2	3	4	5

P9.- ¿En qué medida considera Ud. que las siguientes circunstancias de la FAMILIA influyen en la calidad de la enseñanza de la Educación infantil? (Valore del 1 muy bajo/poco al 5 muy alto/mucho)

	Nada	Poco	Regular	Bastante	Mucho
Nivel sociocultural de la familia (estudios, profesión)	1	2	3	4	5
Expectativas de los padres respecto a sus hijos	1	2	3	4	5
Equipamiento cultural en el hogar: periódicos, libros, ordenador, etc.	1	2	3	4	5
Composición del núcleo familiar (personas que conviven con el alumno, número de hermanos, lugar que ocupa)	1	2	3	4	5

P10.- En referencia al PROFESORADO, ¿en qué medida le parece importante que haya en los centros...?

	Nada	Poco	Regular	Bastante	Mucho
Profesores de apoyo a Infantil	1	2	3	4	5
Profesores de Audición y Lenguaje	1	2	3	4	5
Profesores de Educación especial: alumnos de integración o desfavorecidos	1	2	3	4	5
Profesores de Religión o Ética	1	2	3	4	5
Profesores de Inglés o un segundo idioma para Infantil	1	2	3	4	5
Profesores de Música para Infantil	1	2	3	4	5
Equipo de Orientación Educativa	1	2	3	4	5

P11.- Y con respecto a la situación del profesorado, ¿en qué medida le parecen importantes los siguientes aspectos?

	Nada	Poco	Regular	Bastante	Mucho
Antigüedad docente	1	2	3	4	5
Estabilidad en la escuela	1	2	3	4	5
Formación inicial y permanente	1	2	3	4	5

P12.- En relación al PERSONAL (No docente) que trabaja en el colegio y sus circunstancias ¿en qué medida le parece que influyen en la calidad del Centro...?

	Nada	Poco	Regular	Bastante	Mucho
El portero o conserje	1	2	3	4	5
Personal administrativo	1	2	3	4	5
Equipo Directivo	1	2	3	4	5
Servicio de limpieza	1	2	3	4	5
Servicio de comedor y monitores	1	2	3	4	5
Servicio de transporte y monitores	1	2	3	4	5
Servicio de Aula Matinal	1	2	3	4	5
Servicio de Plan de Talleres	1	2	3	4	5
Servicio del Ayuntamiento y estamentos vinculados al Centro	1	2	3	4	5

P13.- Pensando ahora en la FINANCIACIÓN del Centro, los RECURSOS MATERIALES y el estado de las INSTALACIONES, valore en qué medida influyen en la calidad de la Educación infantil los siguientes aspectos.

	Nada	Poco	Regular	Bastante	Mucho
¿En qué medida considera Ud. que la financiación de recursos económicos influye en la calidad de la Educación?	1	2	3	4	5
Tamaño, iluminación, temperatura, estado del aula	1	2	3	4	5
Estado del patio de recreo	1	2	3	4	5
Existencia de SUM	1	2	3	4	5
Otras instalaciones de uso de infantil	1	2	3	4	5
Cantidad, calidad y variedad de los recursos didácticos	1	2	3	4	5
Existencia de Nuevas Tecnologías: Ordenador, vídeo	1	2	3	4	5

P14.- El CLIMA INSTITUCIONAL también puede influir en la calidad, indique a continuación la importancia que le concede en cada apartado.

	Nada	Poco	Regular	Bastante	Mucho
Colaboración entre maestros y el equipo directivo	1	2	3	4	5
Vínculos entre escuela y familia	1	2	3	4	5
Coordinación entre el Ciclo de Educación infantil	1	2	3	4	5
Vínculos entre escuela y familia	1	2	3	4	5
Colaboración entre las instituciones de la comunidad educativa	1	2	3	4	5

P15.- En relación a lo que se viene denominando como «OBJETIVOS INSTITUCIONALES», ¿qué importancia le da Ud. a la definición existente de...

	Nada	Poco	Regular	Bastante	Mucho
Las Finalidades Educativas	1	2	3	4	5
El Reglamento de Organización y Funcionamiento	1	2	3	4	5
El Proyecto Curricular de Centro	1	2	3	4	5
El Plan de Centro	1	2	3	4	5
La Memoria Final	1	2	3	4	5
Vías de comunicación de información de lo que ocurre en el centro educativo	1	2	3	4	5

P16.- ¿En qué medida considera que la PLANIFICACIÓN de las actividades docentes influye en la calidad de la Educación infantil?

	Nada	Poco	Regular	Bastante	Mucho
Elaboración de una programación de aula	1	2	3	4	5
Criterios para confección de horarios	1	2	3	4	5
Criterios para agrupamientos de alumnos (ratio)	1	2	3	4	5
Organización de las reuniones: Consejo escolar, Claustro, Equipo Técnico de Coordinación Pedagógica, etc.	1	2	3	4	5

P17.- ¿Y la METODOLOGÍA empleada por el profesor? ¿Cuánto le parece que influye?

	Nada	Poco	Regular	Bastante	Mucho
Estrategias didácticas	1	2	3	4	5
Claridad expositiva del profesor	1	2	3	4	5
Dominio de contenidos	1	2	3	4	5
Grado de utilidad de contenidos	1	2	3	4	5
Uso de recursos didácticos y audiovisuales	1	2	3	4	5
Distribución de tiempo	1	2	3	4	5
Principios metodológicos empleados	1	2	3	4	5

P18.- Valore a continuación la importancia que puede tener el CLIMA DELAULA para la calidad de la Educación infantil.

	Nada	Poco	Regular	Bastante	Mucho
Motivación	1	2	3	4	5
Técnicas para generar expectativas positivas de los alumnos	1	2	3	4	5
Técnicas para estimular la creatividad	1	2	3	4	5
Interacción con el grupo de 3 a 6 años	1	2	3	4	5
Colaboración con los iguales en el ciclo 0-3 años	1	2	3	4	5
Oportunidades para participar en el aula	1	2	3	4	5
Distribución de tiempo	1	2	3	4	5
Agrupamiento de alumnos en el aula	1	2	3	4	5

P19.- En referencia a la EVALUACIÓN empleada por el educador/a, valore la importancia que pueden tener los siguientes aspectos.

	Nada	Poco	Regular	Bastante	Mucho
Criterios de evaluación	1	2	3	4	5
Tipo de actividades de evaluación	1	2	3	4	5
Información a las familias	1	2	3	4	5

P20.- Le vamos a proponer, por último, que valore la importancia de DIFERENTES ASPECTOS que van desde la consecución de objetivos generales a la satisfacción del profesorado y la comunidad educativa, entre otros. Por favor, indique para cada uno de ellos, la medida en que le parece que pueden influir en la calidad educativa.

	Nada	Poco	Regular	Bastante	Mucho
Consecución de objetivos de cada área	1	2	3	4	5
Consecución de contenidos	1	2	3	4	5
Grado de satisfacción de los alumnos	1	2	3	4	5
Tasa de alumnos que promocionan de primero a segundo ciclo de Infantil	1	2	3	4	5
Destino de alumnos al terminar la etapa Infantil	1	2	3	4	5
Número de actividades de formación del profesorado	1	2	3	4	5
Satisfacción del profesorado en relación a sus funciones docentes y de investigación	1	2	3	4	5
Satisfacción de los padres de los alumnos	1	2	3	4	5
Satisfacción de las necesidades del personal al servicio de la administración	1	2	3	4	5
¿En qué medida considera Ud. que la calidad de la Educación infantil repercute en el entorno?	1	2	3	4	5

P21.- Entre las siguientes áreas, indique cuáles son las dos más importantes a la hora de definir la calidad en la Educación infantil (*máximo 2 respuestas*)

	Marque con un círculo
Que todos los alumnos/as logren los objetivos propuestos	1
La formación continua del profesorado	2
La mejora del proceso enseñanza aprendizaje	3
La implicación de la dirección del centro en la Educación infantil	4
La implicación de los padres en la educación de sus hijos	5
La optimización de la metodología de enseñanza	6
Materiales y recursos de aula adecuados	7
Materiales del alumnado	8
Instalaciones	9
Todas por igual	10
Ninguna de las anteriores	11

P22.- ¿Qué opinión le merece el cuestionario que acaba de cumplimentar? ¿En qué medida le parece que consigue identificar los posibles indicadores de calidad y su grado de influencia?

1. Mucho	2. Bastante	3. Regular	4. Poco	5. Nada
----------	-------------	------------	---------	---------

P23.- Para terminar, indique en los siguientes aspectos, la valoración que le merece el cuestionario con respecto a...

	Nada	Poco	Regular	Bastante	Mucho
El contenido del cuestionario (las cuestiones que lo integran)	1	2	3	4	5
La formulación de las preguntas (la redacción)	1	2	3	4	5
La estructura y el formato	1	2	3	4	5
Valoración global del cuestionario en su conjunto	1	2	3	4	5

MUCHAS GRACIAS POR SU COLABORACIÓN