

La música viajera: el intercambio epistolar de Kurt Schindler con artistas europeos y norteamericanos en el primer tercio del siglo XX



XI Congreso de Cultura Europea

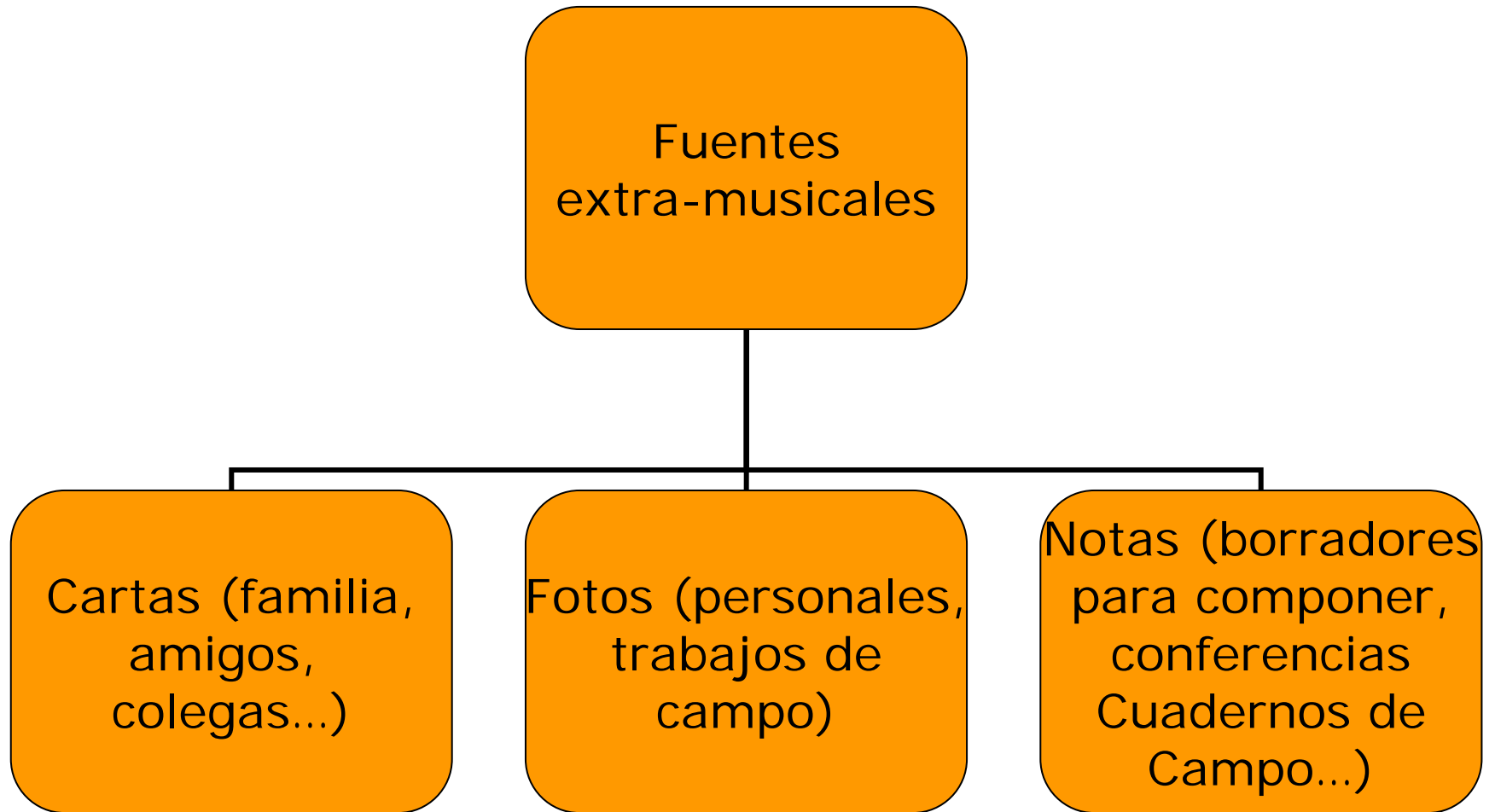
(UIC, 27-30/octubre/2011)

Dra. Matilde Olarte

(Universidad de Salamanca)

[Proyecto I+D HAR2010-15165]

Principales fuentes de investigación sobre el compositor Kurt Schindler



Quién es este compositor:

- Kurt Schindler (Berlin 1882-Nueva York 1935), ~~músico, director de la Schola Cantorum de NY,~~ primer investigador extranjero en folklóre musical español



Kurt Schindler (1ª a la izda) en Soria en los años 30 durante un trabajo de campo sobre folklóre español

¿Porqué es un músico viajero?

- ❑ De 1907-35 fue lector, crítico y editor para G. Schirmer, Inc. Publications (NY)
- ❑ Conoció a su mujer, una actriz rusa, durante sus trabajos de campo en Odessa, casándose en noviembre de 1916; se murió un años más tarde
- ❑ En 1922 fue el Presidente del Festival Musical de Cataluña
- ❑ Viajó a España subvencionado por la Hispanic Society of America (NY), la Casa de las Españas (Columbia University), y el Centro de Estudios Históricos de Madrid

Desde 1911 a 1933 recolectó canciones folklóricas en Rusia, España y Portugal

-Rusia: 1911-1916

-España:

*otoño 1919, verano 1920-1922-1925

*desde otoño 1928 a primavera 1931 (verano 1929 viajes a Marruecos y Francia)

*de julio a diciembre 1932 (octubre en Portugal)

-Portugal: primavera 1935

-Egipto y Marruecos: primavera 1932

¿Por qué vino a España a recopilar folkllore en los años 20?

Schindler fue un músico viajero “impertinente”...

-1899-1901: estudió en las universidades de Berlín y Munich

-1902-04: director de las óperas de Stuttgart y Würzburg; asistente de Mottl y Zumpe en Munich, y de Strauss en Berlin

1905-08: asistente en el Metropolitan de New York

-1909-26: fundador y director del Mac Dowell Chorus (3 años más tarde Schola Cantorum) de Nueva York

-1912-25: organista y director musical del Temple Emanuel (NY)

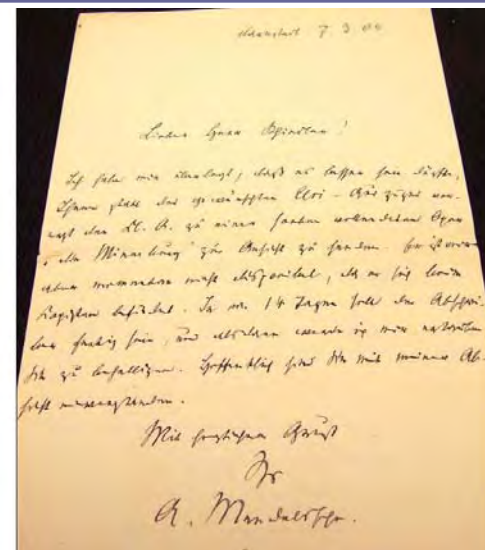
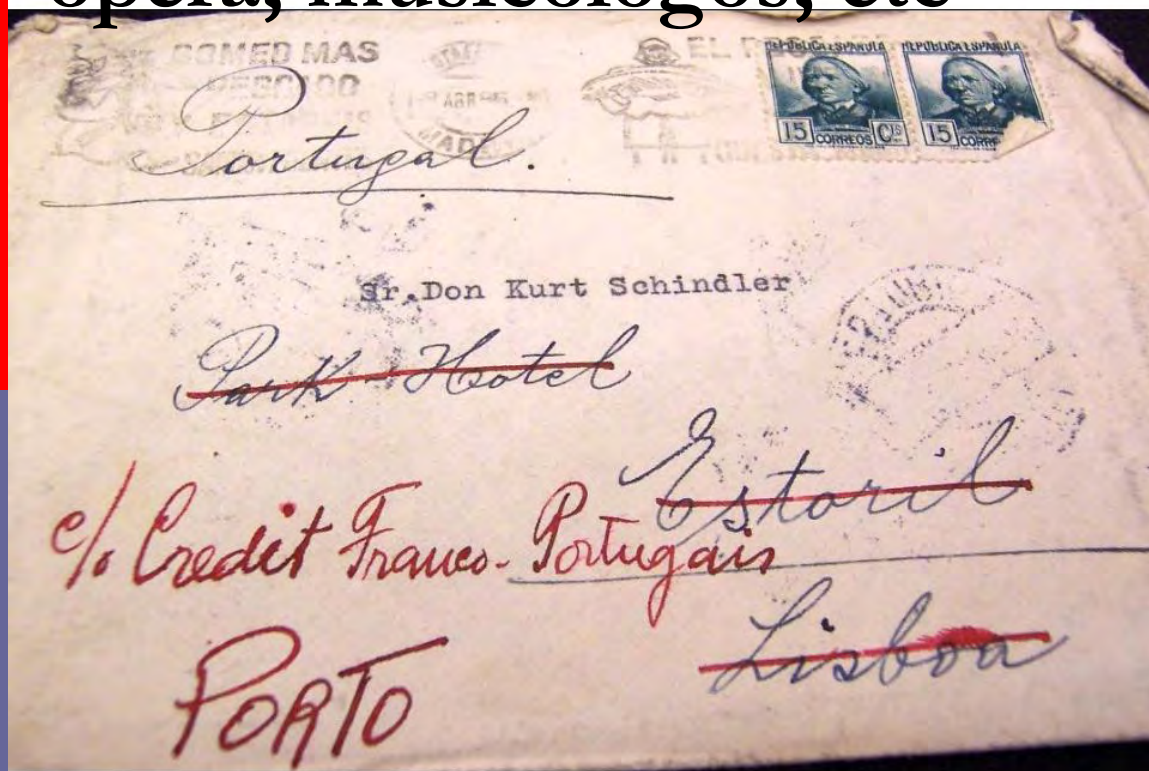
-1926-27: clases particulares de piano acompañante, canto y dirección coral (NY)

-1927-28: ciclo de conciertos *The Forum* en el Guild Theatre (NY)

-1932-33: profesor de música del Bennington College (Vermont)

Importancia de las cartas de Kurt Schindler para la investigación:

Remitidas por otros músicos
contemporáneos, cantantes de
ópera, musicólogos, etc



Están en archivos
y bibliotecas
españoles,
alemanes y
norteamericanos

1. ¿Quiénes son sus correspondientes?

- **Principalmente su familia: sus padres, su hermano, su mujer y su suegra**
- **Compositores, directores de orquesta, pianistas, cantantes, editores de música, críticos, bibliotecarios y músicos alemanes, italianos, españoles, británicos, franceses, polacos y norteamericanos**
- **Amigos de todo el mundo**

Las cartas de su familia:

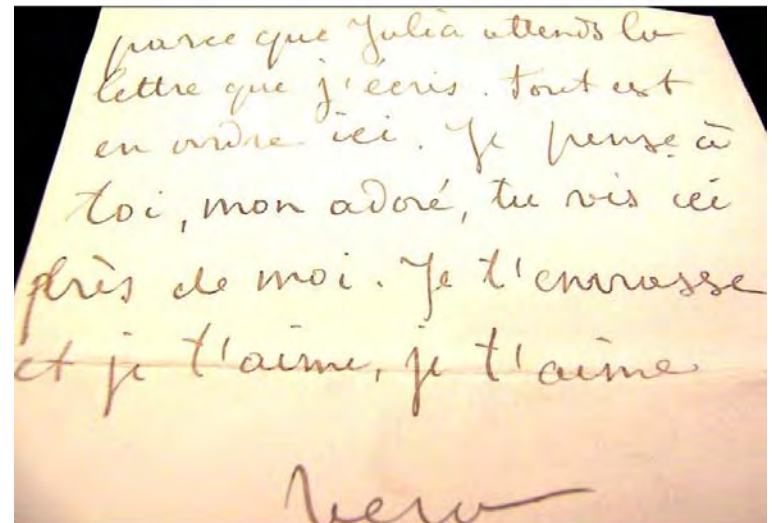
Padres y hermano (Alemania):

Suegra y cuñada (Rusia y Francia)



Bancos (franceses, americanos, alemanes):

Su mujer (Vera Androuchevitch):



Compositores europeos

Oskar Fried (Berlín 1871-Moscú 1941), compositor y director de orquesta. Difundió la obra de Mahler, Busoni, Delius, Scriabin, Schoenberg, Strauss



Friedrich Gernsheim (Worms 1839-Berlín 1916), compositor, pianista y dtor de orquesta. Estudió en París y enseñó en el Stern Conservatr. Difundió las obras de Brahms, Bruch, Humperdinck (discípulo suyo en Colonia) y Verdi



Rudolph Ganz (Zürich 1877-Chicago 1972), compositor, pianista y director de orquesta. Estudió con Busoni en Berlin. Enseñó en el Chicago Musical College 1901-58, del que fue Presidente. Dio a conocer en EEUU las obras de Debussy, Ravel, Boulez, Honneger y Cage



Ildebrando Pizzetti (Parma 1880-Roma 1968), compositor, crítico musical y dtor de orquesta. Enseñó en los Conservatorios de Florencia (1908-24), Milán, y la Academia de Sta Cecilia de Roma (1936-58). Hizo, con Respighi y Zandoni, el manifiesto para la tradición musical.

Artistas americanos

John Alden Carpenter (Illinois 1876-Chicago 1951). Compositor de canciones y música escénica. Estudió con J.K.Paine en Harvard, con Elgar en Roma, con Ziehn at Chicago.



Walter Pach (Nueva York 1883-1958). Crítico, Pintor, profesor de la Universidad de California at Berkley



Percy Grainger (Victoria [Australia]1882-Nueva York 1961). Compositor, pianista y folklorista. Estudió en Frankfurt y Berlin (con Bussoni). Enseñó en la Universidad de Nueva York (NYU)



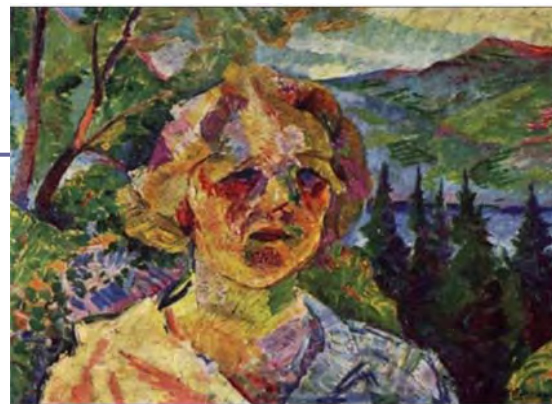
Deems Taylor (Nueva York 1885-1966). Compositor y crítico musical, estudió en la NYU. Famoso por sus programas radiofónicos y sus transmisiones de ópera para la NBC

Artistas y amigos

Marguerite D'Alvarez
[Álvarez de Rocafuerte]
(Liverpool 1886-1953)
Contralto. Comenzó su
carrera en el Covent
Garden de Londres.
Famosa por sus
grabaciones de *Sanson*
and *Dalila*



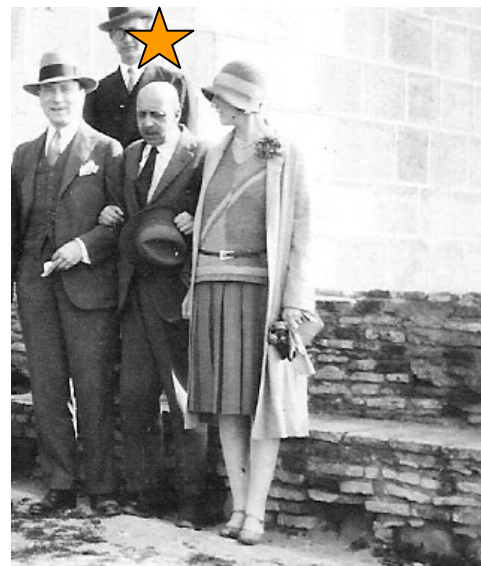
Gerda Busoni
Mujer del
compositor y
pianista Ferruccio
Busoni (Empoli
1866-Berlón 1924),
profesor de Weill y
Vogel



William Barclay Squire
(Londres 1855-1927)
Musicólogo, crítico,
bibliotecario del British
Museum, escribió para la 1ª ed.
del diccionario *Grove*

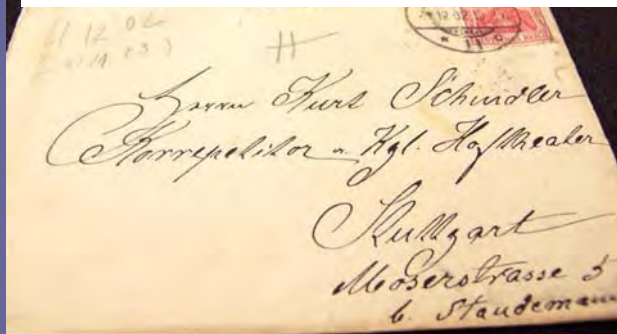


Alexander Borowsky
(1889-1968) pianista ruso,
estudió en el Conservatorio
de S. Petersburgo. Profesor
de piano en la Univ. De
Boston

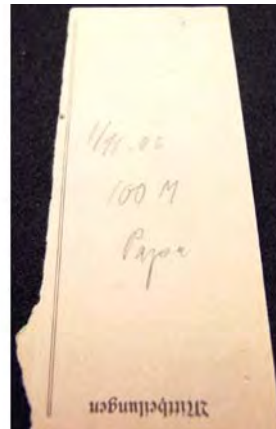
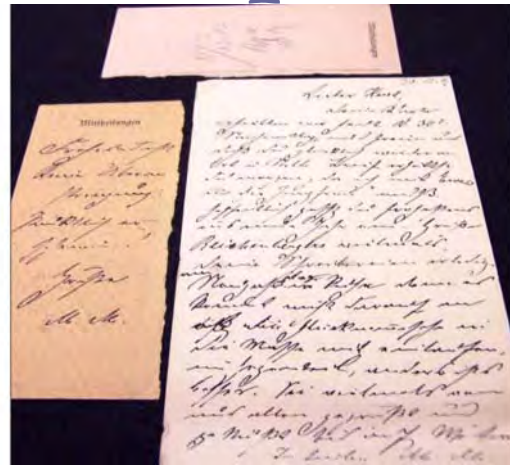


Jose A. Weissberger [Pepe],
austriaco, el mejor amigo de Schindler.
Anticuario. Colaborador de los
trabajos de campo de KS en España
en 1920-30

Las cartas nos informan de sus trabajos:

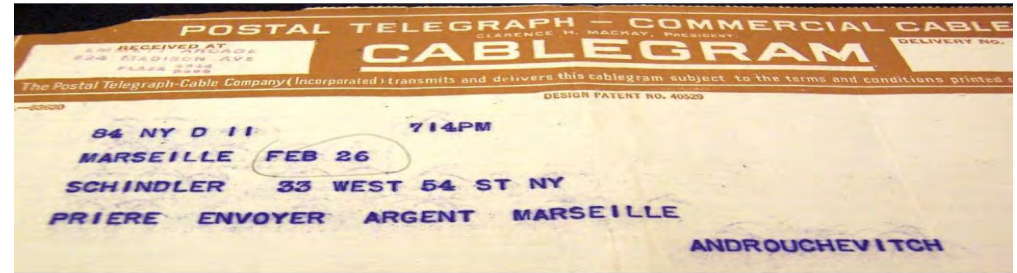


Y de los giros postales de su padre...



En 1901 y 1902 recibe mensualmente 50 marcos...

Por el epistolario sabemos que ayuda económicamente a las familias de su hermano Ewald, a su suegra y cuñada



Hasta su muerte, va a ayudar a huir de Rusia y a establecerse en Francia a su familia política; a su hermano, a huir de Checoslovaquia y establecerse en EEUU



Era imposible volver a componer conciertos y música vocal viviendo de clases particulares. ¿Recopila folklore para sobrevivir?

Cuando estaba perdido en Europa, sólo le encontraban los carteros



En 1926, al abandonar la Schola Cantorum, Schindler se va a Europa sin dar información de a dónde. Sus amigos le escriben quejándose por no encontrarle. ¿De qué huye?

Fue muy apreciado por sus contemporáneos. ¿Porqué es ahora un desconocido?

Sehr geehrter Herr Schindler!
Also wie verabredet erwarte ich Sie nungeadl. Freitag
bei mir: Sie fahren 2 Uhr 5: Potsdamer Bahnhof
Herder 94. Ich hole Sie um 3 Uhr in Herder an der
Bahn ab. Auf Wiedersehen.
Oskar Fried.

Carta de Oskar Fried, 1901

Dienstag mittag
Mein lieber Herr Schindler!
Seien Sie mir bitte nicht böse, dass ich Sie gestern im-
sonst zu mir kommen lies. Ich müsste im letzten Moment
an die Bahn gehen und konnte Ihnen nichts mehr
sagen lassen. Wollen Sie Freitag, nachmittag zwischen 1/4
und 4 Uhr zu mir kommen? Wenn ja, ist eine Ant-
wort nicht nötig. Wir werden dann etwas zusammen
musizieren. Bringen Sie aber etwas mit!
Indem ich mich freue, Sie wieder zu sehen
grüße ich Sie auf Beste
Ihr
Rudolph Ganz

Carta del pianista suizo Rudolf Ganz (1877-1972), 1900

Pepe
Feb 13/34
an den Kurt Schindler
13 Febr
Lieber Kurt: Haben Sie u. Br. noch erhalten? Ich schrieb Ihnen
sofort n. Erhalt Ihres a la vista de la costa española geschr.
Briefes. Ich bin dick in Arbeit, da General direktor u. foreign
manager u. Gesellsch. hier sind. Wann kommen Sie. Viell.
muss ich mit letzterem 1 Reise durch Spanien machen. Diesfalls
nehmen Sie v. m. Schlafzimmer Besitz. In Eile herzlichst
Pepe

Carta de Pepe Weissberger,
13-febrero, 1934, con anotaciones
manuscritas de Schindler en el sobre

Handwritten letter from Madame D'Alvarez to Kurt Schindler, with several lines of cursive script.

Carta de la contralto
Madame D'Alvarez

Handwritten letter from Madame D'Alvarez to Kurt Schindler, featuring a stamp and several lines of cursive script.

2. ¿Qué más contienen esas cartas?

- ❑ Borradores de sus partituras, de anotaciones de temas musicales y de poemas
- ❑ Borradores de artículos, conferencias o notas al programa de conciertos
- ❑ Papeles sueltos de sus cuadernos de campo
- ❑ Copias de composiciones de otros autores

Conclusiones

- ❑ ~~La correspondencia epistolar entre músicos~~ nos indican los intercambios de repertorios, ideas compositivas, etc
- ❑ Las cartas son también borradores personales (composiciones, cuentas...)
- ❑ Las cartas familiares aportan información biográfica especial, son muy necesarias
- ❑ Los encabezamientos y sobres nos informan de la ubicación y los viajes de los músicos
- ❑ Las cartas explican la intrahistoria de ellos