

**BOLETIN PNUD
& INSTITUTO DE
IBEROAMÉRICA**

**Autor:
Juan Manuel Trak**

Septiembre/2011

**Partidos de Gobierno, partidarios
y presidentes en 13 países de
América Latina**



I. Introducción

La representación política ha sido un tema de vital importancia para la ciencia política. Su relevancia estriba en el hecho de que los sistemas democráticos descansan sobre esta idea (Manin 1998, Dahl 1992, Pitkin 1985). En este sentido, se entiende por representación política "una relación principal-agente por la cual A (el principal) autoriza a B (el agente) actuar en su nombre" (Mainwaring et al, 2006:11)¹. Esto supone que ciudadanos políticamente iguales eligen a través de elecciones libres, competitivas y justas a quienes ejercen los cargos públicos (Dahl 2009[1989]); por lo que también presupone: (1) que los representantes están autorizados por los ciudadanos a actuar; (2) que actúan de forma tal que promueven los intereses de sus representados y; (3) que los ciudadanos tienen los medios para que sus representantes rindan cuentas (accountability) sobre sus actuaciones (Pitkin 1985)

Ahora bien, según Powell (2000, 2004) el fenómeno de la representación política puede ser analizado desde dos aproximaciones. Por un lado la visión procedimental, la cual concentra el foco de atención en la transformación de votos en escaños. Por otro lado, la visión sustantiva la cual se centra en observar como coinciden las preferencias de los ciudadanos y las acciones o posiciones de sus representantes². Dentro de esta visión se suele estudiar las diferencias entre partidos en relación con sus electores o bien los vínculos entre representantes y los votantes en sus distritos. A este tipo de representación se le ha dado el nombre de "representación diádica".

El objetivo del presente boletín es examinar las coincidencias en las posiciones ideológicas de los partidos o coaliciones de gobierno, los presidentes y sus simpatizantes. ¿Están los partidos alineados a las posiciones de sus partidarios? ¿Cuán alineados están los presidentes a sus partidos o coaliciones que los llevaron al poder? ¿Cuán lejos están los mandatarios de las bases de los grupos políticos que los eligieron?

Para ello se utiliza la escala ideológica que funciona como un atajo cognitivo para los ciudadanos, tiene como finalidad reducir los costes de información sobre los partidos y candidatos. Además, reduce la complejidad de los temas importantes de la opinión pública. Es suma, la escala ideológica permite a los ciudadanos resumir la competencia política ahorrando tiempo y esfuerzo para posicionarse respecto a los partidos que están presentes en la arena pública (Downs 1957; Freidenberg et al. 2006; Kitschelt et al. 2010).

JUAN MANUEL TRAK VÁSQUEZ es Máster en Ciencia Política y candidato a Doctor en Procesos Políticos Contemporáneos en la Universidad de Salamanca. Becario de la Fundación Carolina.

¹ Véase también Powell (2004: 274).

² Para una discusión más profunda sobre los estudios que abordan la representación diádica y sustantiva véase Powell (2004).

Para lograr tal objetivo se han tomado los datos provenientes del Proyecto de Élités Parlamentarias en América Latina (PELA)³ y del Proyecto de Opinión Pública de América Latina (LAPOP)⁴. Se analizan los partidos o coaliciones de gobierno de las cámaras de los siguientes países latinoamericanos: Argentina (2005-2009) Frente para la Victoria - PJ (FPV-PJ), Bolivia (2006-2010) Movimiento al Socialismo (MAS), Chile (2006-2010) Concertación⁵ y Coalición por el Cambio⁶ (2010-2014), Colombia (2006-2010) Coalición Uribista⁷, Costa Rica (2006-2010 y 2010-2014) Partido de la Liberación Nacional (PLN), Ecuador (2009-2012) Alianza País (AP), El Salvador -Alianza Republicana Nacionalista (ARENA) (2006-2009) y Frente Farabundo Martí para la Liberación Nacional (FMLN) (2009-2011)-, Guatemala (2008-2012) Unidad Nacional Esperanza (UNE), Honduras -Partido Liberal de Honduras (PLH) (2006-2010) y Partido Nacional Hondureño (PNH) (2010-2014)-, Nicaragua (2007-2011) Frente Sandinista de Liberación Nacional (FSLN), Panamá (2004-2009) Partido Revolucionario Democrático (PRD), República Dominicana (2006-2010) Partido Liberal Dominicano (PLD) y Uruguay (2005-2010 Y 2010-2015) Frente Amplio (FA).

El boletín se ha dividido en tres secciones. En primer lugar se comparan las posiciones medias de legisladores, simpatizantes y presidentes en cada uno de los casos analizados. En segundo lugar, se muestran las distribuciones de autoubicación ideológica de los diputados de los partidos de gobierno y sus partidarios y su coherencia. Por último, se ofrecen conclusiones respecto de los datos analizados.

II. Posiciones y diferencias ideológicas

La Tabla I muestra las posiciones medias de legisladores y seguidores en la escala ideológica Izquierda-Derecha; así como también las diferencias de dichas ubicaciones entre los diputados de gobierno y sus partidarios. Para las ubicaciones de las élites se ha tomado la siguiente pregunta del cuestionario de PELA: *Cuando se habla de política se utilizan normalmente las expresiones izquierda y derecha. En una escala donde el 1 es la izquierda y el 10 la derecha. Y, en esta misma escala, ¿dónde situaría Ud. a su propio partido?*

Para las posiciones de los ciudadanos se ha utilizado la siguiente interrogante de las encuestas de LAPOP: *En esta hoja hay una escala de 1 a 10 que va de izquierda a derecha. Hoy en día mucha gente, cuando conversa de tendencias políticas, habla de gente que simpatiza más con la izquierda y de gente que simpatiza más con la derecha. Según el sentido que tengan para usted los términos "izquierda" y "derecha" cuando piensa sobre su punto de vista político, ¿dónde se colocaría usted en esta escala? Indique la casilla que se aproxima más a su propia posición.*

³ Agradezco al equipo del Proyecto de Elites Parlamentarias del Instituto de Iberoamérica de la Universidad de Salamanca por facilitar el acceso a los datos.

⁴ Agradezco al Latin American Public Opinion Project (LAPOP) y a sus principales auspiciadores (la Agencia de los Estados Unidos para el Desarrollo Internacional, el Programa para el Desarrollo de las Naciones Unidas, el Banco Interamericano de Desarrollo y la Universidad de Vanderbilt) por hacer disponibles sus datos. La interpretación de los datos disponibles en las encuestas son sólo responsabilidad del autor.

⁵ La Concertación Chilena se compone de las siguientes agrupaciones políticas: Partido Socialista, Partido por la Democracia, Partido Radical Social Demócrata, Partido Democracia Cristiana..

⁶ La Coalición por el Cambio está integrada por las siguientes agrupaciones políticas: Partido Socialista, Partido por la Democracia, Partido Radical Social Demócrata y Partido Democracia Cristiana.

⁷ La Coalición Uribista se compone de las siguientes agrupaciones políticas: Partido de la Unidad Nacional, Cambio Radical, Partido Conservador, Convergencia Ciudadana.

Tabla 1: Media de autoubicación Ideológica de los diputados de partidos o coaliciones gobernantes y sus simpatizantes

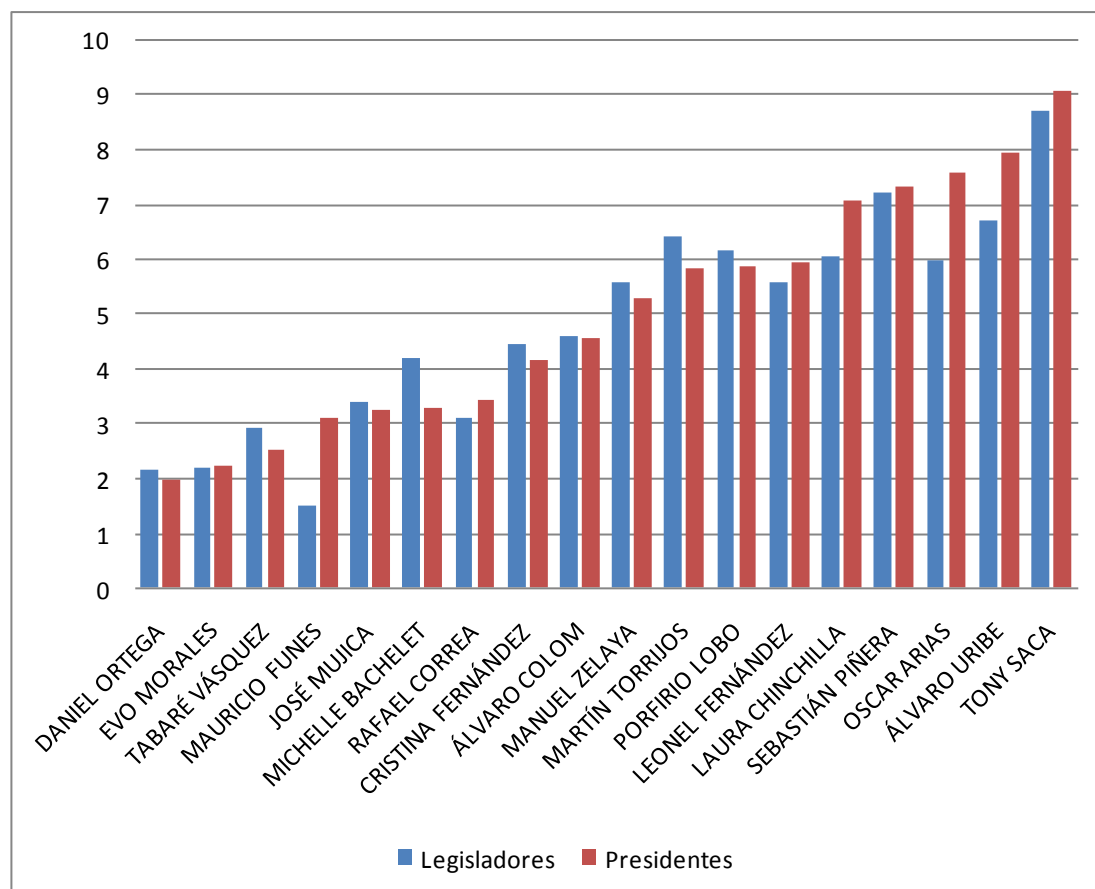
PARTIDOS O COALICIÓN GOBERNANTE	Legisladores	Simpatizantes	Diferencia
FMNL (SAL_2)	1,50	3,36	-1,86
FSLN (NIC)	2,14	4,16	-2,02
MAS (BOL)	2,19	4,01	-1,82
FA (URU)	2,91	3,26	-0,35
AP (ECU)	3,09	4,23	-1,14
FA (URU_2)	3,38	3,2	0,18
CONCERTACIÓN (CHI)	4,19	4,17	0,02
FPV-PJ (ARG)	4,45	5,62	-1,17
UNE(GUA)	4,61	6,05	-1,44
PLH (HON)	5,58	6,38	-0,8
PLD (RDOM)	5,58	7,57	-1,99
PLN (CR)	6,00	7,35	-1,35
PLN (CR_2)	6,05	6,63	-0,58
PNH (HON_2)	6,16	7,29	-1,13
PRD (PAN)	6,43	6,14	0,29
Coalición Uribista (COL)	6,72	7,41	-0,69
COALICIÓN (CHI_2)	7,23	8,1	-0,87
ARENA (SAL)	8,71	8,37	0,34

Fuente: Elaboración propia a partir de datos de PELA y LAPOP.

La Tabla 1 muestra que en los casos analizados los diputados de los partidos o coaliciones de gobierno se distribuyen equitativamente en el espectro ideológico. Por un lado se encuentran los casos del FMNL, FSLN, MAS, FA (en las dos legislaturas analizadas), AP, Concertación, FPV-PJ y UNE; los cuales se ubican a sí mismos por debajo de la posición 5 en el espectro ideológico. Por otro lado, se hallan los diputados de los partidos o coaliciones de gobierno que se ubicaron por encima de 5 en la escala izquierda-derecha. Estos casos son: ARENA, Coalición por el Cambio, Coalición Uribista, PNH, PRD, PLN (en las dos legislaturas analizadas), PLD y el PLH.

La mayoría de los partidos o coaliciones de gobierno (14 de 18) están a la izquierda de sus simpatizantes. Los casos con mayor diferencia entre legisladores y partidarios se encuentran en Nicaragua donde FSLN está a más de dos puntos a la izquierda; en República Dominicana en donde el PLD también a casi dos puntos de quienes manifestaron simpatía por dicho partido y el MAS boliviano que tiene una diferencia de 1,82 a la izquierda respecto de sus bases. Por su lado, sólo cuatro partidos o coaliciones están a la derecha de sus partidarios: en El Salvador (2006-2009) ARENA se halla a 0,34 puntos a la derecha de sus simpatizantes. En Panamá, el PRD a 0,29. En Uruguay (2010-2014) el Frente Amplio a 0,18. Por último, el caso de la Concertación chilena que se encuentra solo a 0,02 décimas a la derecha de sus seguidores; siendo la coalición con mejor desempeño en términos de representación ideológica de sus bases.

Gráfico I: Ubicación Ideológica de Partidos o Coaliciones de gobierno y sus presidentes



Fuente: Elaboración propia a partir de datos de PELA y LAPOP.

En el Gráfico I se muestran las diferencias en la ubicación en el espectro izquierda-derecha entre legisladores de las coaliciones o partidos de gobierno y la ubicación que hacen ellos de los presidentes en el momento de su legislatura. Se puede observar que nueve de los dieciocho presidentes están a la izquierda de sus partidos: Estos son: Rafael Correa (-0,76); Tabaré Vázquez (-0,38); Cristina Fernández y Manuel Zelaya (-0,30), Daniel Ortega (-0,18), José Mujica (-0,12), Leonel Fernández (-0,06) y Álvaro Colom (-0,04). Los otros nueve presidentes se encuentran a la derecha de los legisladores de sus grupos políticos: Mauricio Funes (1,61), Álvaro Uribe (1,24), Oscar Arias (1,16), Laura Chinchilla (1,02), Tony Saca (0,36), Martín Torrijos (0,26), Michelle Bachelet (0,19), Sebastián Piñera (0,10). Por último Evo Morales (0,02), es quien, por la ubicación realizada por los diputados de su propio partido, muestra la menor diferencia frente a su partido en términos de la ubicación en la escala izquierda-derecha.

Tabla 2: Ubicación Ideológica de los presidentes y sus simpatizantes

PRESIDENTES	MEDIA PRESIDENTES	MEDIA PARTIDARIOS	DIFERENCIA
DANIEL ORTEGA	1,96	4,16	-2,20
EVO MORALES	2,21	4,01	-1,80
TABARÉ VÁSQUEZ	2,53	3,26	-0,73
MAURICIO FUNES	3,11	3,36	-0,25
JOSÉ MUJICA	3,26	3,20	0,06
MICHELLE BACHELET	3,28	4,23	-0,95
RAFAEL CORREA	3,43	4,17	-0,74
CRISTINA FERNÁNDEZ	4,15	5,62	-1,47
ÁLVARO COLOM	4,57	6,05	-1,48
MANUEL ZELAYA	5,28	6,38	-1,10
MARTÍN TORRIJOS	5,84	7,57	-1,73
PORFIRIO LOBO	5,87	7,29	-1,42
LEONEL FERNÁNDEZ	5,94	7,35	-1,41
LAURA CHINCHILLA	7,07	6,63	0,44
SEBASTIÁN PIÑERA	7,33	8,10	-0,77
OSCAR ARIAS	7,59	6,14	1,45
ÁLVARO URIBE	7,96	7,41	0,55
TONY SACA	9,07	8,37	0,70

Fuente: Elaboración propia a partir de datos de PELA y LAPOP .

La Tabla 2 muestra las medias de las ubicaciones ideológicas de los presidentes y los simpatizantes de los partidos de gobierno en cada uno de los casos analizados. Se observa que, al igual que en el análisis de los partidos políticos, la mayoría de las medias de ubicación de los presidentes en la escala ideológica se encuentra a la izquierda de sus partidarios (13 de 18). Así, Daniel Ortega es el mandatario con mayor diferencia respecto a quienes votaron por su partido con más de dos puntos hacia la izquierda. Luego le siguen Evo Morales, Martín Torrijos, Álvaro Colom, Cristina Fernández, Leonel Fernández y Manuel Zelaya con más de un punto de diferencia también a la izquierda de ellos. Con menos de un punto de distancia se encuentran la ex-presidente Michelle Bachelet y el ex-presidente Tabaré Vázquez, así como también los presidentes Rafael Correa, Sebastián Piñera y Mauricio Funes.

Respecto a los mandatarios que son ubicados a la derecha de sus partidarios se encuentran: los ex-presidentes Oscar Arias, Tony Saca y Álvaro Uribe con 1,45; 0,70; y 0,55 respectivamente. La presidente Laura Chinchilla es colocada a 0,44 puntos a la derecha de sus simpatizantes. Por último José Mujica es el mandatario de los países analizados que es colocado en la posición más cercana respecto de aquellos ciudadanos que manifiestan sentir simpatías por el Frente Amplio en 2009.

III. Distribuciones y coherencia ideológicas

En esta sección se analiza la distribución y coherencia ideológica de los diputados de los partidos o coaliciones en el gobierno y sus simpatizantes. Por coherencia ideológica se entiende “el grado de convergencia que existe entre los miembros de un partido en aspectos de potencial relevancia en la arena político-partidista” (Ruíz Rodríguez, 2007:4)

En este sentido se muestran los gráficos de distribuciones de autoubicación ideológica de los diputados y partidarios del gobierno y se clasifican según los niveles de coherencia ideológica.

En la Tabla 3 se pueden observar las desviaciones estándar y número de casos para ambos grupos. Siguiendo a Ruíz Rodríguez (2007), la desviación estándar puede ser utilizada como indicador de la coherencia interna de los partidos y ciudadanos respecto de su posición ideológica. De tal manera que, a mayor dispersión menos coherencia y, por el contrario, mientras menor sea el valor de la desviación la coherencia será mayor.

Tabla 3: Desviaciones Estándar, N y Nivel de Coherencia para Legisladores y Ciudadanos de los Partidos o Coaliciones de Gobierno.

PAÍS	LEGISLADORES			CIUDADANOS		
	Desviación Estándar	N	Coherencia ⁸	Desviación Estándar	N	Coherencia ⁹
FPV-PJ (ARG)	0,574	55	ALTA	2,108	165	MEDIA
FMNL (SAL_2)	0,882	28	ALTA	2,092	385	ALTA
UNE(GUA)	0,919	31	ALTA	2,54	104	MEDIA
COALICIÓN (CHI_2)	1,111	39	MEDIA	1,61	78	ALTA
FA (URU_2)	1,115	40	MEDIA	1,779	659	ALTA
MAS (BOL)	1,119	53	MEDIA	2,217	506	MEDIA
FA (URU)	1,177	45	MEDIA	1,985	465	ALTA
FSLN (NIC)	1,208	28	MEDIA	3,376	247	BAJA
PLN (CR_2)	1,253	22	MEDIA	2,703	227	MEDIA
PNH (HON_2)	1,315	50	MEDIA	2,24	360	MEDIA
AP (ECU)	1,324	44	MEDIA	2,71	304	MEDIA
Coalición Uribista (COL)	1,363	56	MEDIA	2,44	98	MEDIA
CONCERTACIÓN (CHI)	1,424	48	MEDIA	1,987	146	ALTA
PLH (HON)	1,577	43	BAJA	2,333	281	MEDIA
PLN (CR)	1,581	25	BAJA	2,635	259	MEDIA
PLD (RDOM)	1,613	52	BAJA	2,585	562	MEDIA
ARENA (SAL)	1,82	28	BAJA	1,898	191	ALTA
PRD (PAN)	2,004	35	BAJA	1,945	273	ALTA

Fuente: Elaboración propia a partir de datos de PELA y LAPOP.

⁸ La clasificación de los legisladores según la Coherencia Ideológica ha sido elaborada a partir de los resultados de las desviaciones estándar de los casos. Coherencia Alta: 0,574 -1,051; Coherencia Media: 1,052 - 1,528. Coherencia Baja: 1,529-2,006.

⁹ La clasificación de los ciudadanos según la Coherencia Ideológica ha sido elaborada a partir de los resultados de las desviaciones estándar de los casos. Coherencia Alta: 1,61-2,199; Coherencia Media: 2,200 - 2,788. Coherencia Baja: 2,789-3,378.

La Tabla 3 muestra como a nivel de coherencia ideológica en los partidos o coaliciones de gobierno FPV-PJ, FMLN y UNE poseen los niveles de coherencia partidistas más elevados. También muestra que el PLD, ARENA (2006-2010) y PRD muestran los niveles más bajos de coherencia partidista. En relación a lo coherencia ideológica de los seguidores de los partidos o coaliciones de gobierno se observa que quienes simpatizan con Coalición por el Cambio (2010-2014) en Chile, el Frente Amplio (2009-2014) uruguayo y ARENA (2006-2009) muestran los mayores niveles de coherencia ideológica. Por el contrario, los simpatizantes del FSLN en Nicaragua, Alianza País en Ecuador y el PLN en las dos legislaturas analizadas muestran los menores niveles de coherencia partidista.

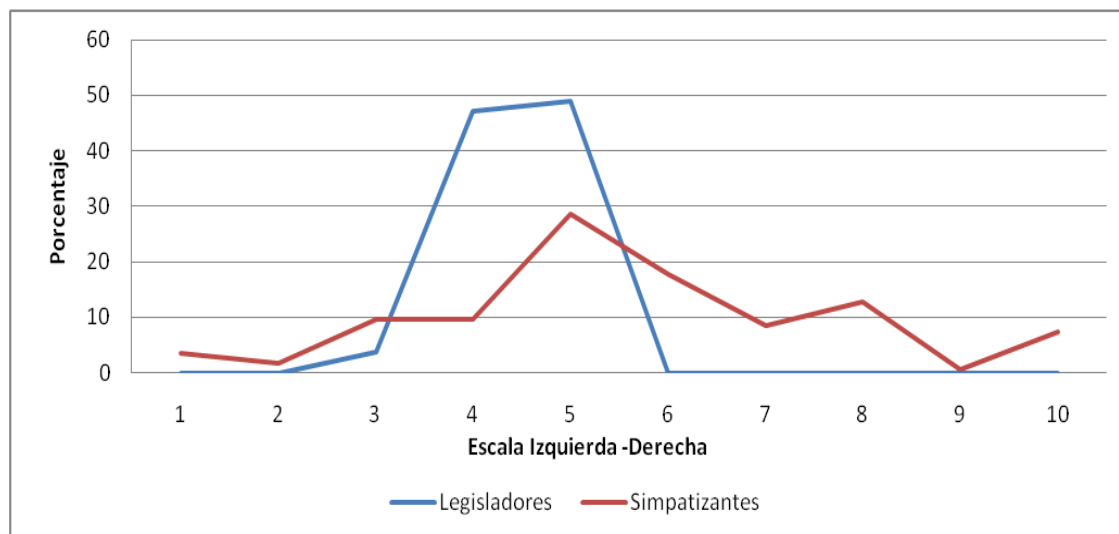
La Tabla 4 muestra los tipos de partidos que se pueden encontrar al cruzar los niveles de coherencia ideológica de los legisladores del gobierno y sus simpatizantes.

Tabla 4: Tipos de partidos o coaliciones de gobierno según la coherencia ideológica de sus legisladores y simpatizantes

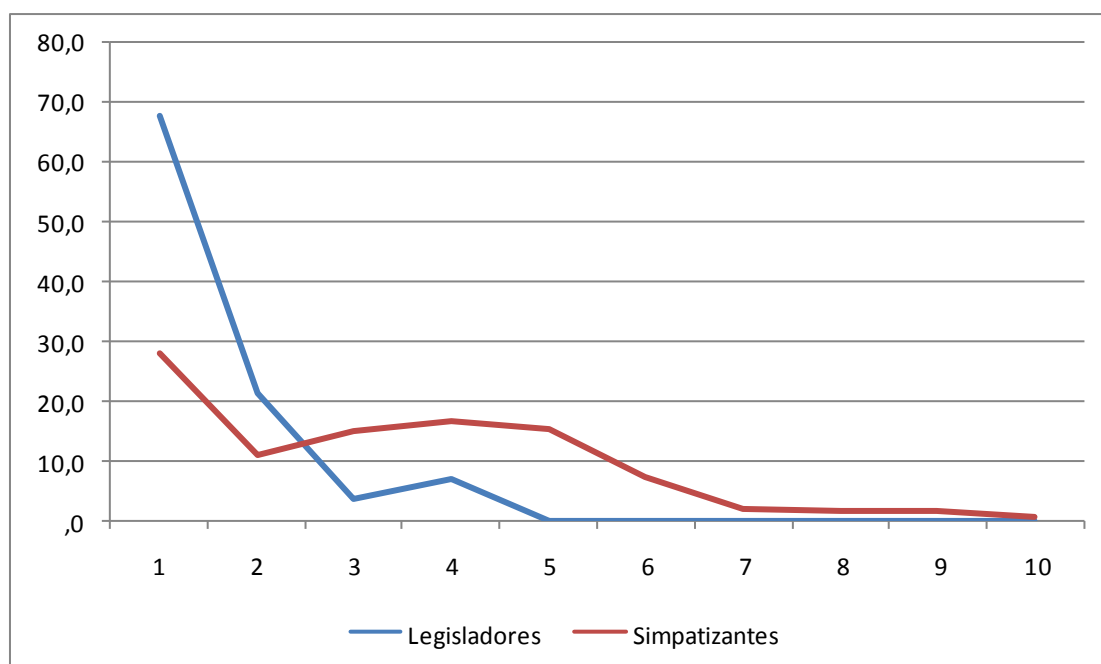
Coherencia ideológica de los legisladores	Coherencia ideológica de los Simpatizantes		
	ALTA	MEDIA	BAJA
ALTA	FPV-PJ (ARG), FMNL (SAL_2)	UNE(GUA)	
MEDIA	COALICIÓN (CHI_2), FA (URU_2), FA (URU), CONCER-TACIÓN (CHI)	MAS (BOL), PLN (CR_2), PNH (HON_2), AP (ECU), Coalición Uribista (COL)	FSLN (NIC)
BAJA	ARENA (SAL), PRD (PAN)	PLH (HON), PLN (CR), PLD (RDOM)	

Fuente: Elaboración propia a partir de datos de PELA y LAPOP.

En primer lugar, están los partidos en los cuales tanto los simpatizantes como los diputados muestran altos niveles de coherencia. En esta categoría se hallan dos organizaciones políticas: el FPV-PJ argentino y el FMLN en El Salvador (2009-2011).

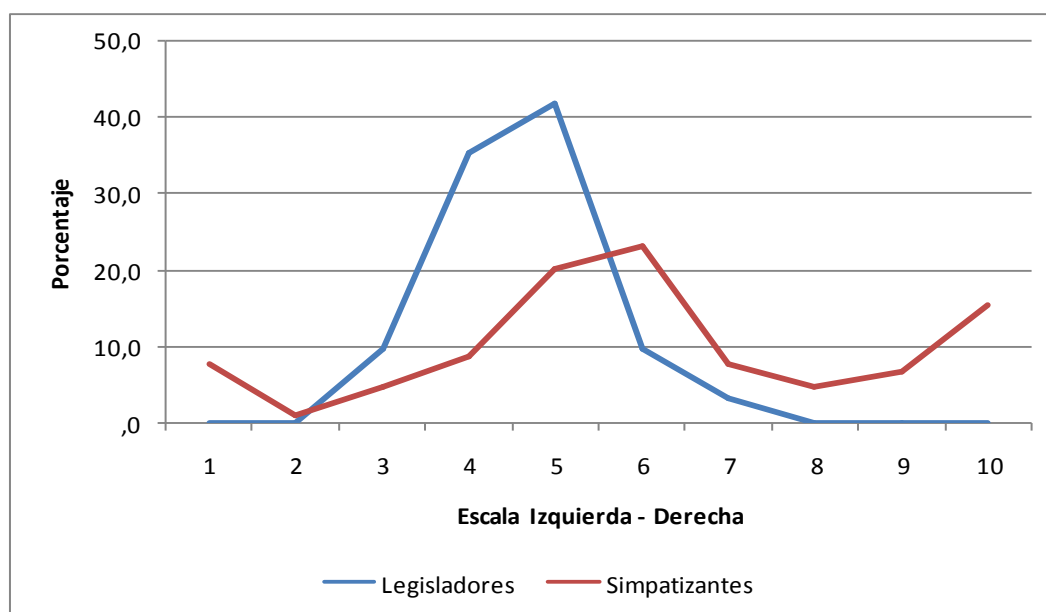
Gráfico 2: Posición Ideológica de Legisladores y Simpatizantes del FPV-PJ (ARG)

Fuente: Elaboración propia a partir de datos de PELA y LAPOP.

Gráfico 3: Posición Ideológica de Legisladores y Simpatizantes del FMNL (SAL_2)

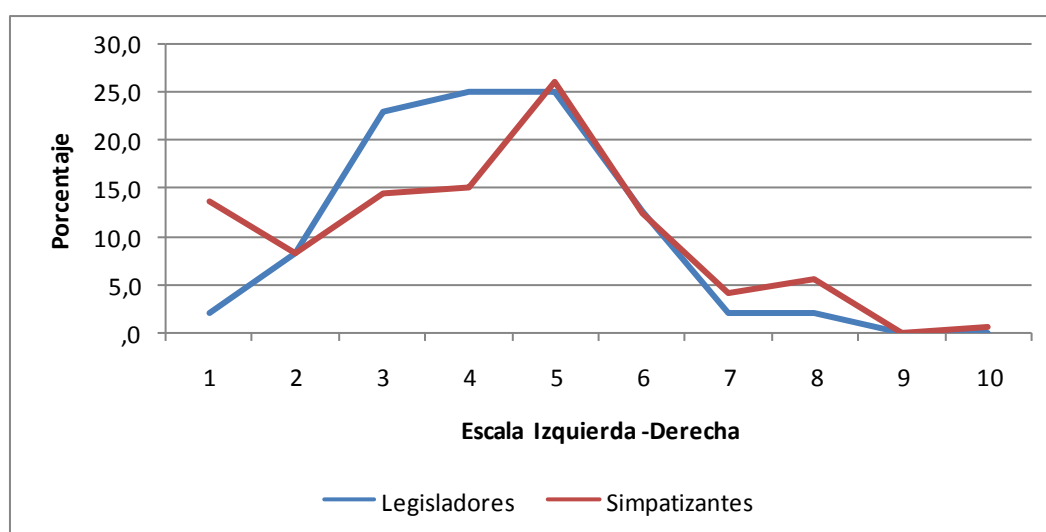
Fuente: Elaboración propia a partir de datos de PELA y LAPOP.

En segundo lugar, los partidos cuyos legisladores tienen niveles altos de coherencia pero sus bases son medianamente coherentes: en esta categoría únicamente UNE Guatemala.

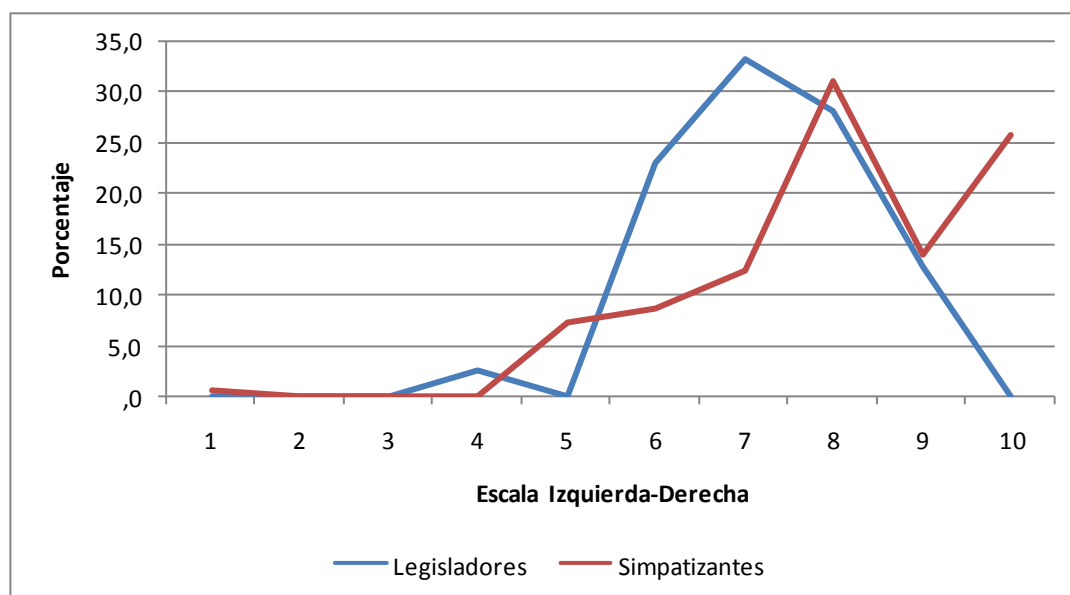
Gráfico 4: Posición Ideológica de Legisladores y Simpatizantes del Partido UNE (GUA)

Fuente: Elaboración propia a partir de datos de PELA y LAPOP.

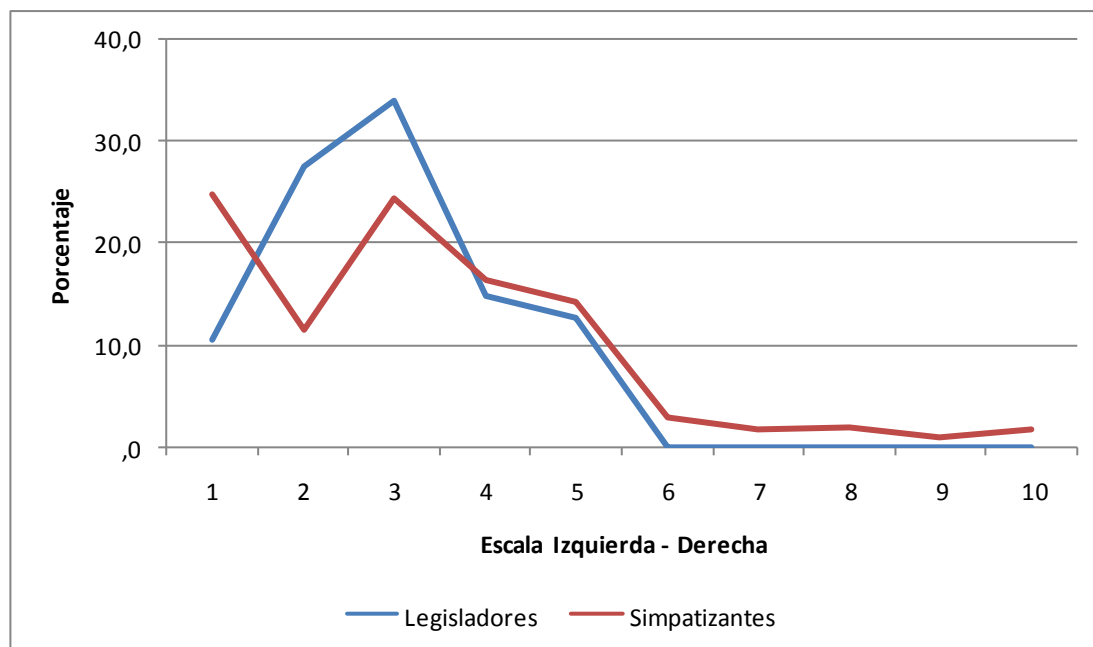
En tercer lugar, están los grupos políticos que tienen niveles medios de coherencia a nivel de sus élites parlamentarias pero niveles altos de consistencia en sus bases, estos partidos son: la Concertación (2006-2010) y Coalición por el Cambio (2010-2014) en Chile y el Frente Amplio de Uruguay en las dos legislaturas analizadas.

Gráfico 5: Posición Ideológica de Legisladores y Simpatizantes de la Concertación (CHI)

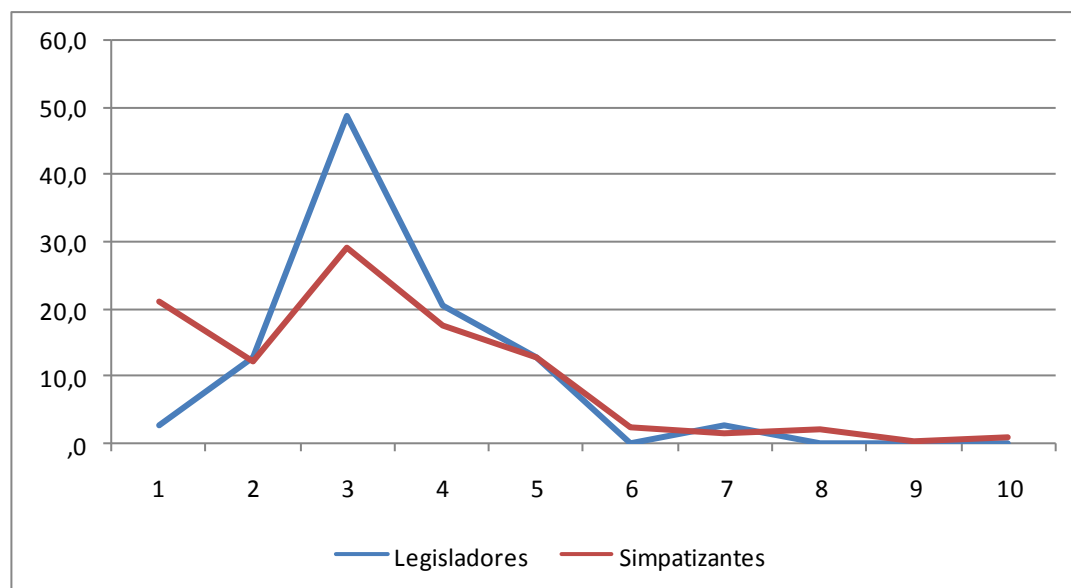
Fuente: Elaboración propia a partir de datos de PELA y LAPOP.

Gráfico 6: Posición Ideológica de Legisladores y Simpatizantes de la Concertación (CHI_2)

Fuente: Elaboración propia a partir de datos de PELA y LAPOP.

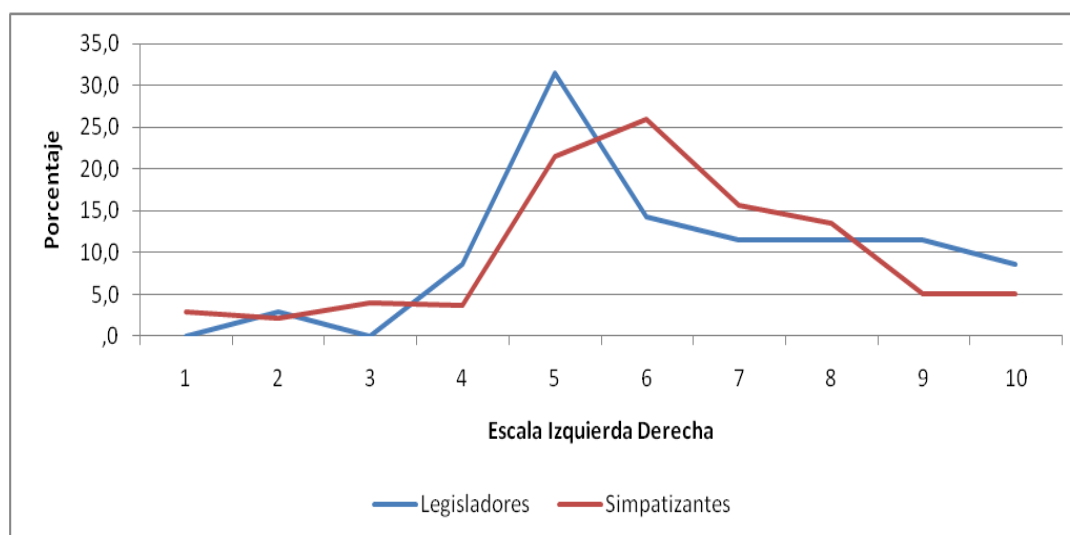
Gráfico 7: Posición Ideológica de Legisladores y Simpatizantes del Frente Amplio (URU)

Fuente: Elaboración propia a partir de datos de PELA y LAPOP.

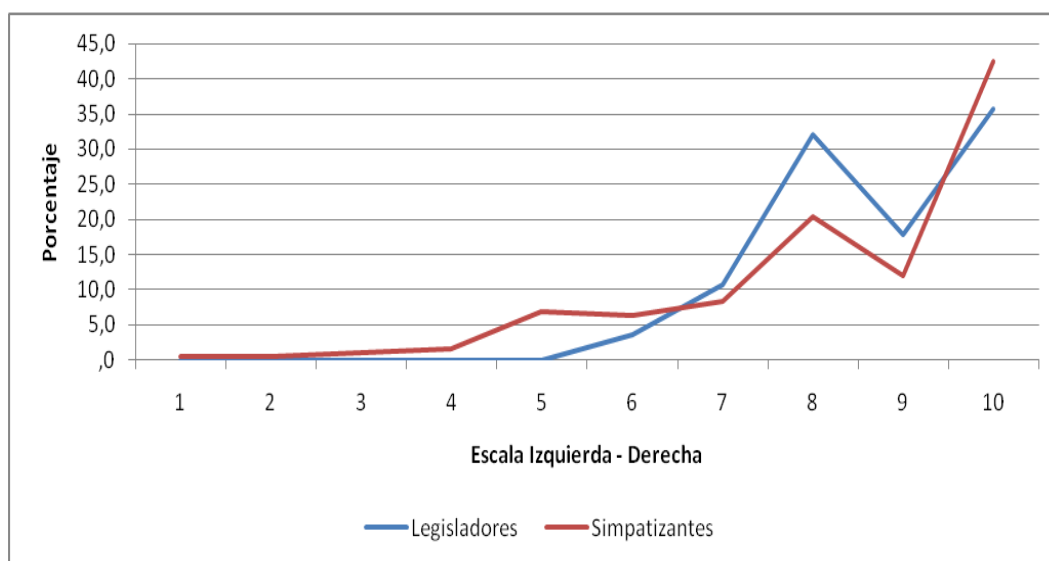
Gráfico 8: Posición Ideológica de Legisladores y Simpatizantes del Frente Amplio (URU-2)

Fuente: Elaboración propia a partir de datos de PELA y LAPOP.

Un cuarto grupo de partidos que se desprende de la clasificación de la Tabla 4 son aquellos que sus diputados tienen bajos niveles de coherencia pero, por el contrario; sus simpatizantes muestran altos niveles de consistencia ideológica, estos son: Partido Liberal de Honduras, ARENA de El Salvador y Partido Revolucionario Democrático de Panamá.

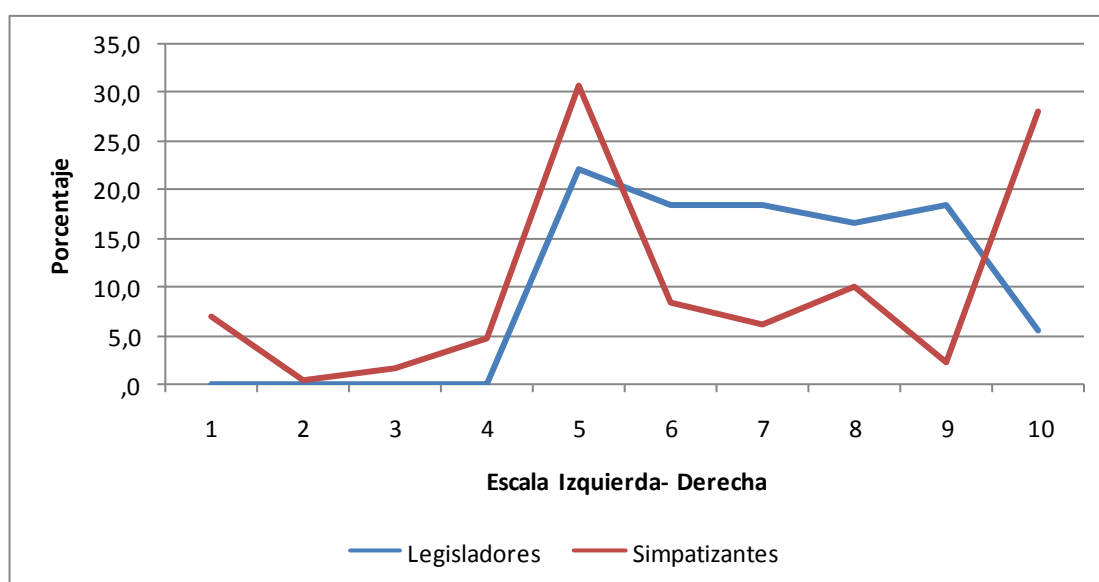
Gráfico 9: Posición Ideológica de Legisladores y Simpatizantes del PRD (PAN)

Fuente: Elaboración propia a partir de datos de PELA y LAPOP.

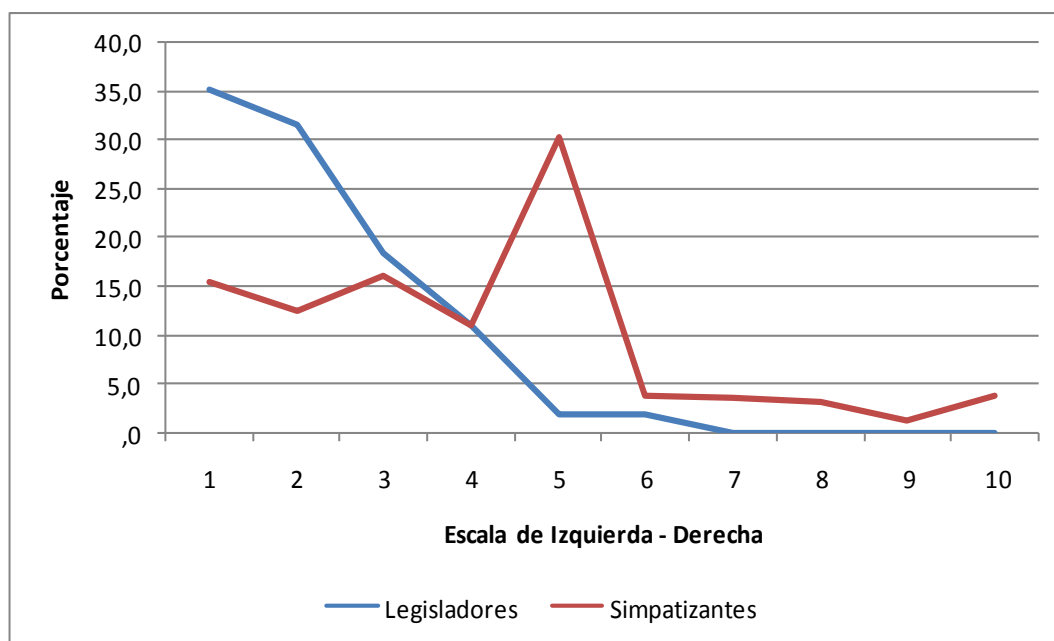
Gráfico 10: Posición Ideológica de Legisladores y Simpatizantes del Partido ARENA (SAL)

Fuente: Elaboración propia a partir de datos de PELA y LAPOP.

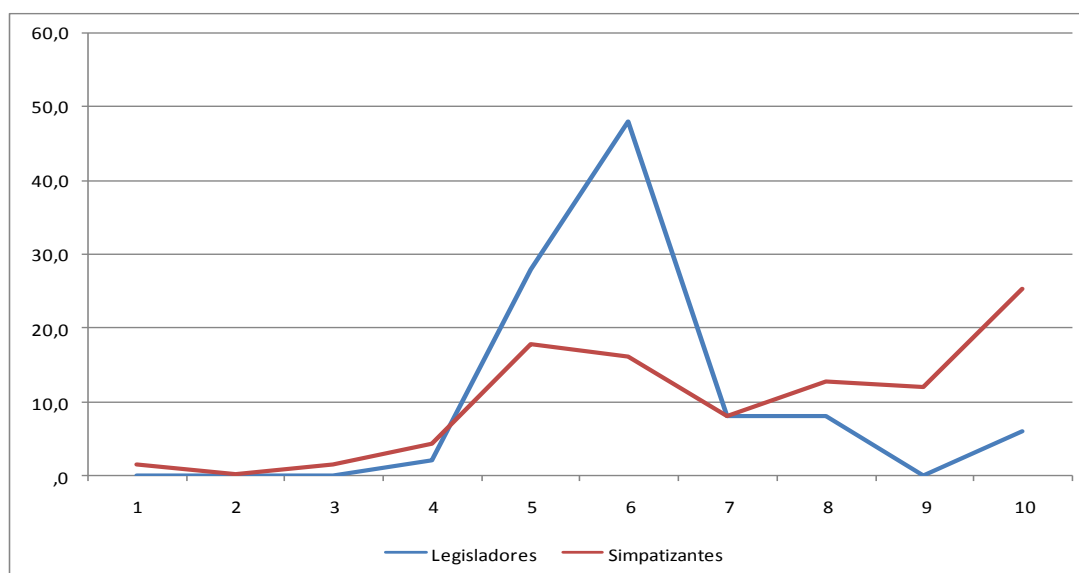
El quinto grupo de partidos son aquellos en los que tanto legisladores como partidarios muestran niveles medios de coherencia en el espectro izquierda-derecha, a saber: MAS de Bolivia, el Partido Nacional Hondureño, la Coalición Uribista en Colombia, el PLN en Costa Rica (2010-2014) y Alianza País en Ecuador.

Gráfico 11: Posición Ideológica de Legisladores y Simpatizantes del PLN (CR_2)

Fuente: Elaboración propia a partir de datos de PELA y LAPOP.

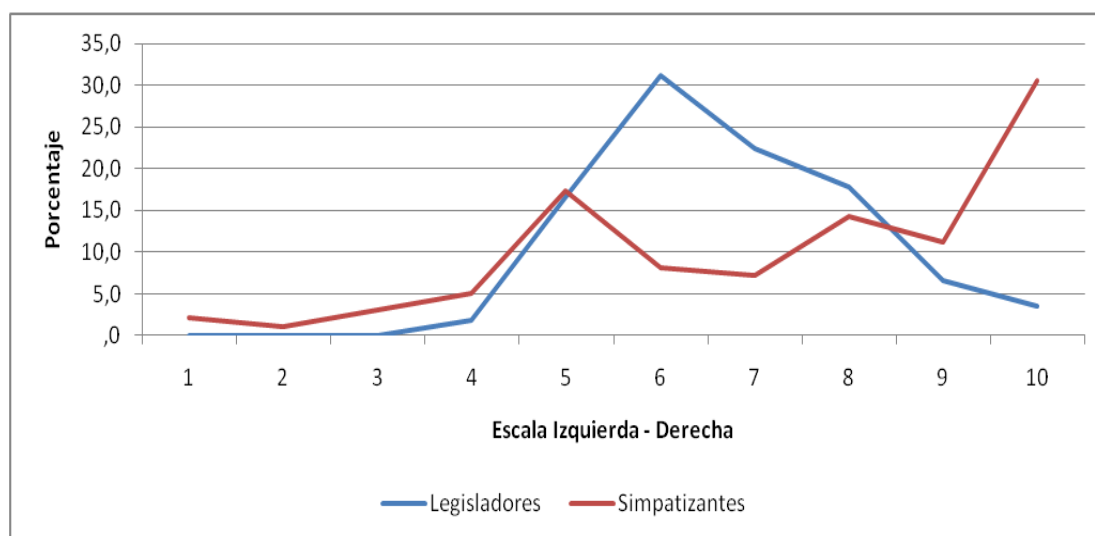
Gráfico 12: Posición Ideológica de Legisladores y Simpatizantes del MAS (BOL)

Fuente: Elaboración propia a partir de datos de PELA y LAPOP.

Gráfico 13: Posición Ideológica de Legisladores y Simpatizantes del PNH (HON_2)

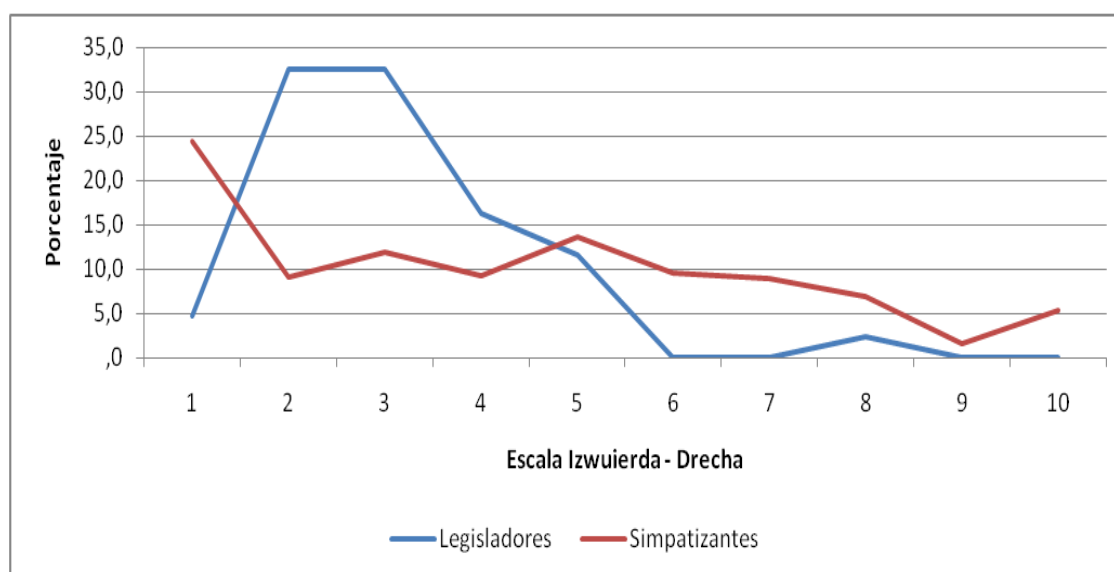
Fuente: Elaboración propia a partir de datos de PELA y LAPOP.

Gráfico 14: Posición Ideológica de Legisladores y Simpatizantes de la Coalición Uribista (COL)



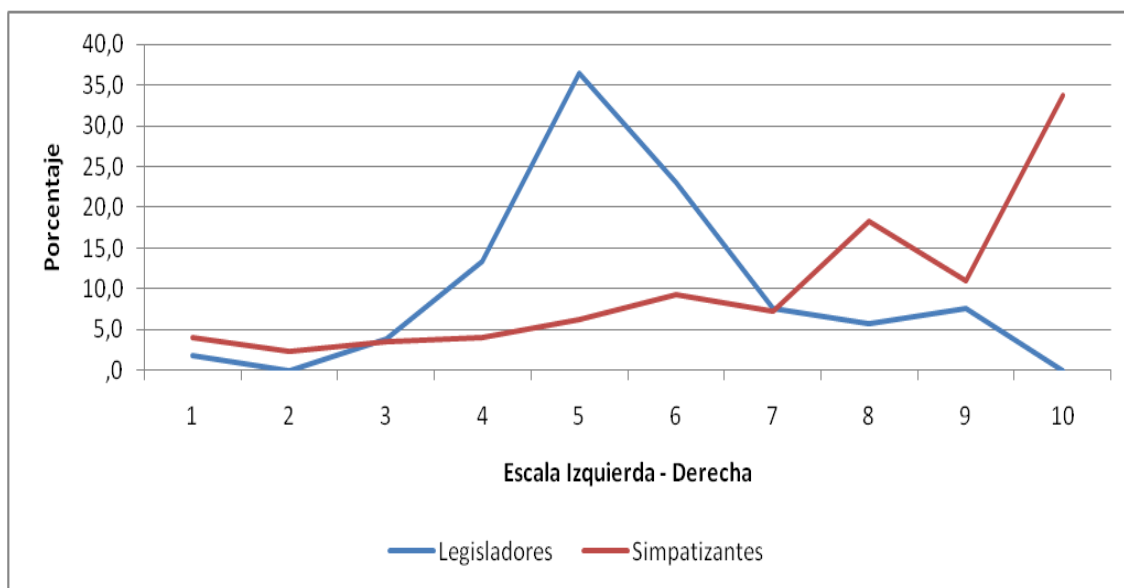
Fuente: Elaboración propia a partir de datos de PELA y LAPOP.

Gráfico 15: Posición Ideológica de Legisladores y Simpatizantes de Alianza País (ECU)

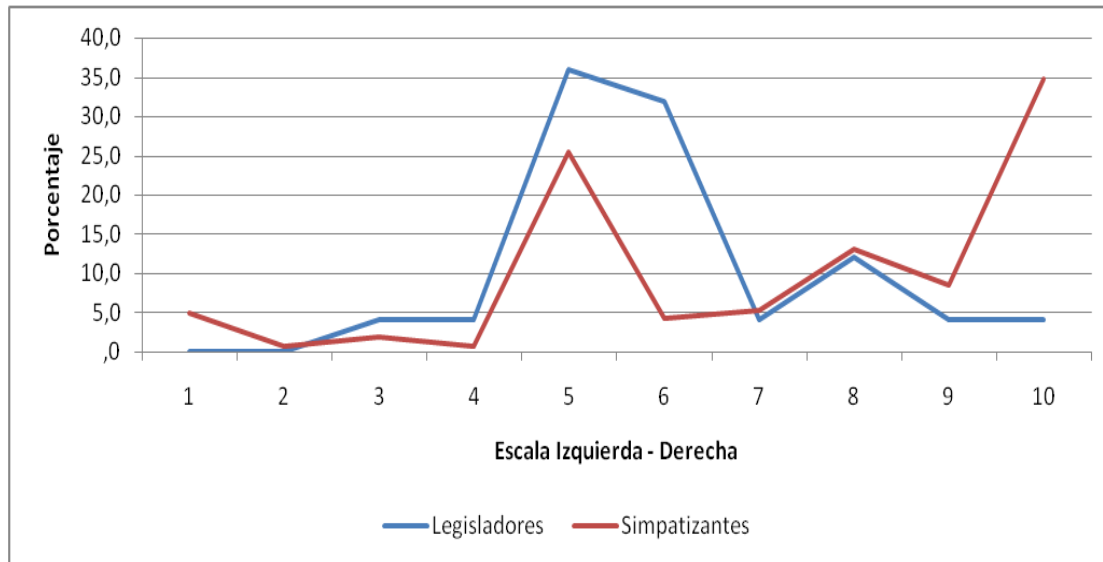


Fuente: Elaboración propia a partir de datos de PELA y LAPOP.

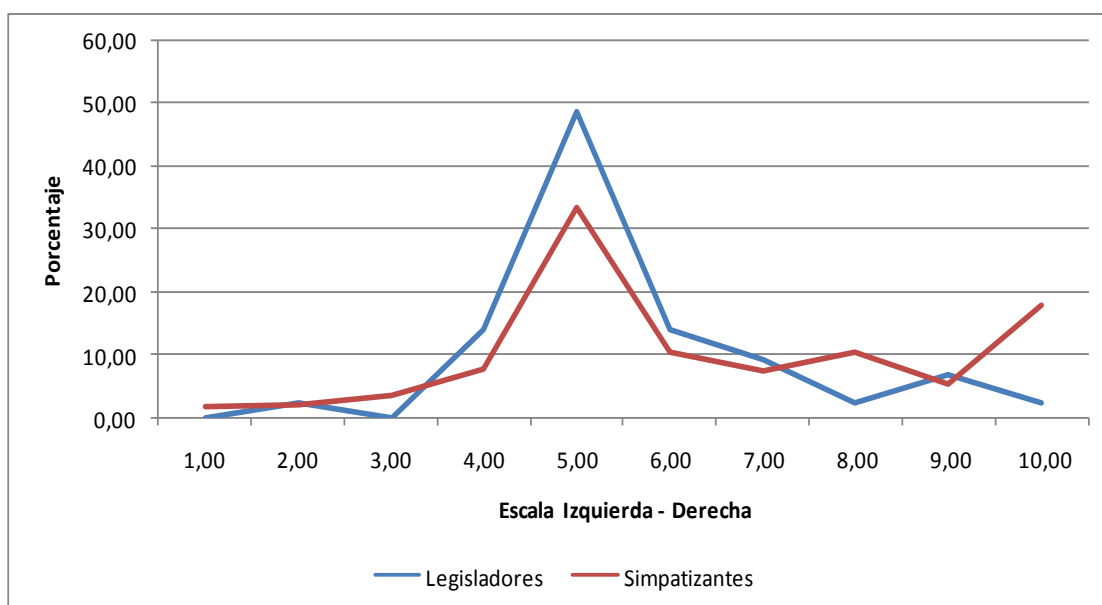
Un sexto grupo de partidos de gobierno lo componen aquellos en los cuales los legisladores tienen baja coherencia en la escala Izquierda -Derecha y sus simpatizantes muestran niveles medios de coherencia, los mismos son: PLN de Costa Rica en el período 2006-2010, el PLH hondureño y el Partido Liberal Dominicano.

Gráfico 16: Posición Ideológica de Legisladores y Simpatizantes del PLD (RDOM)

Fuente: Elaboración propia a partir de datos de PELA y LAPOP.

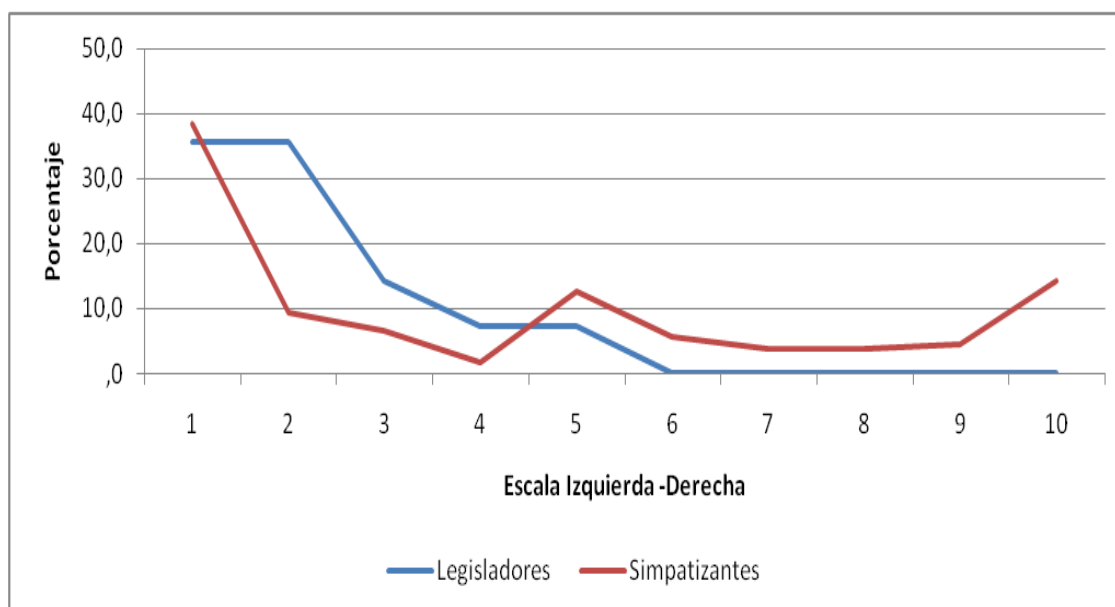
Gráfico 17: Posición Ideológica de Legisladores y Simpatizantes del PLN (CR)

Fuente: Elaboración propia a partir de datos de PELA y LAPOP.

Gráfico 18: Posición Ideológica de Legisladores y Simpatizantes del PLH (HON)

Fuente: Elaboración propia a partir de datos de PELA y LAPOP.

Por último, está el FSLN de Nicaragua el cual muestra niveles de coherencia medios en sus élites parlamentarias y bajos niveles de coherencia de sus seguidores.

Gráfico 19: Posición Ideológica de Legisladores y Simpatizantes del FSLN (NIC)

Fuente: Elaboración propia a partir de datos de PELA y LAPOP.

IV. Conclusiones

El presente informe ha tenido como finalidad conocer la representación diádica de los partidos o coaliciones de gobierno y sus simpatizantes en términos de la ubicación en la escala izquierda -derecha. Además, se ha indagado en la cercanía o no de los presidentes respecto a sus propias agrupaciones políticas y sus partidarios. El análisis precedente es útil en la medida que sirve para evaluar cómo los partidos de gobierno y los presidentes responden a las posiciones de sus electores. En este sentido, sirve como una medida de la capacidad de respuesta (o *responsiveness*) de quienes están en el poder y que permite observar el funcionamiento de las democracias latinoamericanas.

La primera conclusión relevante que se encuentra a partir de los datos analizados es que la mayoría de los legisladores de los partidos políticos que están en el gobierno se ubican así mismos a la izquierda de sus simpatizantes (14 de 18). Es importante destacar el caso de la Concertación Chilena, pues tanto dirigentes como partidarios se ubican casi de manera perfecta en el mismo espacio del espectro ideológico. Por otra parte, el FSLN es el partido que se muestra más alejado de sus militantes.

En relación a la ubicación de los mandatarios o ex-mandatarios respecto de sus partidos; los datos muestran mayor paridad entre quienes están a la derecha o a la izquierda de sus organizaciones políticas. Así, 9 de los 18 jefes de Estado se encuentran a la izquierda de sus agrupaciones políticas, en tanto el resto la otra mitad de los presidentes o ex-presidentes se ubican a la derecha. En este sentido, el presidente Evo Morales es quien muestra la menor diferencia ideológica respecto a su partido. Por el contrario, Óscar Arias y Cristina Fernández muestran las mayores diferencias de posición ideológica frente a su partido.

En términos de los mandatarios respecto a los simpatizantes de sus partidos, 13 de los 18 presidentes o ex-presidentes están a la izquierda de los votantes de sus partidos. José Mujica es el mandatario que muestra más cercanía en la posición ideológica de las bases de su partido, en tanto el presidente Daniel Ortega es quien muestra la mayor diferencia respecto de quienes manifiestan simpatías por el FSLN.

Por otro lado, respecto a las distribuciones de las posiciones ideológicas de los partidos y sus votantes. Se observó que únicamente el FPV-PJ argentino logra tener altos niveles de coherencia partidista y partidaria en el eje ideológico. En tanto, el Partido Revolucionario Democrático de Panamá es la organización política con menor coherencia ideológica. Respecto de la coherencia en las bases la Coalición por el Cambio en Chile (2010-2014) es quien posee las bases más coherentes ideológicamente, mientras que Frente Sandinista de Liberación Nacional en Nicaragua muestra los niveles de coherencia más bajos entre sus simpatizantes.

V. Bibliografía

ALCÁNTARA, Manuel (dir.). Proyecto de Elites Parlamentarias Latinoamericanas (PELA). Universidad de Salamanca (1994-2005).

DAHL, Robert. *La democracia y sus críticos*. Madrid: Paidós, 1992.

DAHL, Robert. *La poliarquía: participación y oposición*. Madrid: Editorial Tecnos, 2009 [1989].

DOWNS, Anthony. *An economic theory of democracy*. Nueva York: Harper and Row, 1957.

FREIDENBERG, Flavia; GARCÍA, Fátima y LLAMAZAREZ, Iván. Instituciones políticas y cohesión ideológica. Un análisis multinivel de la heterogeneidad ideológica en los partidos latinoamericanos. En Manuel Alcántara (ed.) *Políticos y política en América Latina*. Madrid: Siglos XXI, 2006.

KITSCHOLT, Herbert; HAWKINS, Kirk; LUNA, Juan P.; ROSAS, Guillermo y ZECHMEISTER, Elizabeth. *Latin American Party System*. Estados Unidos: Cambridge Press, 2010.

LATIN AMERICAN PUBLIC OPINION PROJECT (LAPOP). The Americas Barometer. www.LapopSurveys.org, 2011.

MAINWARING et al. *The crisis of democratic representation in the Andes: An overview*. En: MAINWARING, Scott; Bejarano, Ana y PIZARRO, Eduardo (eds.), *Crisis of democratic representation in the Andes*. Stanford University Press, 2006.

MANIN, Bernard. *Los principios del gobierno representativo*. Madrid: Alianza Editorial, 1998.

PITKIN, Hanna, *El concepto de representación*. Madrid: Centro de Estudios Constitucionales, 1985 [1967].

POWELL, Bingham Jr. Political representation in comparative politics. *Annual Review of Political Science*, nº7: 273-296, 2004.

POWELL, Bingham Jr. *Elections as instrument of democracy: Majoritarian and proportional visions*. Estados Unidos: Yale University Press, 2000.

RIVAS, Cristina. Las dimensiones de la polarización en los parlamentos latinoamericanos. En Manuel Alcántara (ed.) *Políticos y política en América Latina*. Madrid: Siglos XXI, 2006.

RUIZ RODRÍGUEZ, Leticia. *Partidos y coherencia. Parlamentarios en América Latina*. Madrid: Centro de Estudios Políticos y Constitucionales, 2007.

ANEXO

RESPUESTAS UTILIZADAS DE PELA SEGUN PARTIDO ANTE LA PREGUNTA: Cuando se habla de política se utilizan normalmente las expresiones izquierda y derecha. En una escala donde el 1 es la izquierda y el 10 la derecha. Y, en esta misma escala, ¿dónde situaría Ud. a su propio partido?			
Partidos o coaliciones de gobierno	Respuestas válidas	Total de escaños del partido o coalición	% de entrevistas válidas
FPV-PJ	55	128	42,97%
MAS (BOL)	53	72	73,61%
CONCERTACIÓN (CHI)	48	65	73,85%
COALICIÓN (CHI_2)	39	58	67,24%
URIBISMO (COL)	56	85	65,88%
PLN (CR)	25	25	100,00%
PLN (CR_2)	22	24	91,67%
ARENA (SAL)	28	34	82,35%
FMNL (SAL_2)	28	35	80,00%
UNE(GUA)	31	51	60,78%
PLH (HON)	43	62	69,35%
PNH (HON_2)	50	71	70,42%
FSLN (NIC)	28	38	73,68%
PLD (RDOM)	52	96	54,17%
AP (ECU)	44	59	74,58%
PRD (PAN)	35	42	83,33%
FA (URU)	45	52	86,54%
FA (URU_2)	40	50	80,00%

ANEXO (Continuación)

RESPUESTAS UTILIZADAS DE LAPOP SEGUN PARTIDO ANTE LA PREGUNTA:			
En esta hoja hay una escala de 1 a 10 que va de izquierda a derecha. Hoy en día mucha gente, cuando conversa de tendencias políticas, habla de gente que simpatiza más con la izquierda y de gente que simpatiza más con la derecha. Según el sentido que tengan para usted los términos "izquierda" y "derecha" cuando piensa sobre su punto de vista político, ¿dónde se colocaría usted en esta escala? Indique la casilla que se aproxima más a su propia posición.			
PARTIDOS O COALICIONES DE GOBIERNO	N	Entrevistas Totales	% de Respuesta sobre total
FPV-PJ	165	1486	11,10%
MAS (BOL)	506	3003	16,85%
CONCERTACIÓN (CHI)	146	1224	11,93%
COALICIÓN (CHI_2)	78	1965	3,97%
URIBISMO (COL)	98	1503	6,52%
PLN (CR)	259	1503	17,23%
PLN (CR_2)	227	1500	15,13%
ARENA (SAL)	191	1549	12,33%
FMNL (SAL_2)	385	1550	24,84%
UNE(GUA)	104	1538	6,76%
PLH (HON)	281	1522	18,46%
PNH (HON_2)	360	1596	22,56%
FSLN (NIC)	247	1540	16,04%
PLD (RDOM)	562	1507	37,29%
AP (ECU)	304	3000	10,13%
PRD (PAN)	273	1536	17,77%
FA (URU)	465	1500	31,00%
FA (URU_2)	659	1500	43,93%