

Bases de datos (dBASE, Docutex, Knosys, Foxbase)

■ *Los pesos pesados (Sabini, Pals/Ime, Dobis/Libls, DataTrek, BRS, TInlib, Basis/Catdoc)*

Ligeros pero potentes (Biblio3000, Inmagic, Liber-Marc, Nabil)

■ *Y también... (Biblios, DataHard, Gesbib)*

BENJAMIN CABAILEIRO

Dossier

Presentación

El mercado de programas informáticos para la gestión informatizada integral de bibliotecas, cuenta ya con una oferta variada: por una parte, con la consolidación de una serie de grandes programas, gracias a iniciativas como el Ciclo de Presentación de Softwares o la Feria de Automatización de Bibliotecas; y por otra parte, la reciente aparición de programas de tipo medio (basados en el formato IBERMARC) ha permitido el acceso a bibliotecas con menores presupuestos. De ambos informamos en éstas páginas.

Sin embargo, el acceso a la informatización sigue siendo difícil para la gran mayoría de las bibliotecas escolares. La solución ideal sería la realización de un plan global por parte de las instituciones correspondientes, pero como esta iniciativa la vemos todavía muy lejana, hemos querido incluir también en este dossier información sobre otros programas -como bases de datos "en bruto" o adaptaciones más o menos personales- que sin llegar a constituir programas propiamente dichos de automatización, pueden ser de gran utilidad para un control más ágil y eficaz de los fondos.

Bases de datos

Las bases de datos son programas informáticos especialmente diseñados para el almacenamiento y recuperación de información textual. Por ello, su utilidad para bibliotecas, centros de documentación y en general todo tipo de empresas que tengan como "materia prima" de su trabajo la información, es fundamental. Presentamos aquí una muestra de las más conocidas aunque existen otras muchas, tanto entre las denominadas "relacionales" como *Paradox*, *Data Perfect*, *Data Ease* o *Rapidfile* como las documentales: *Clarity*, *Free Base*, *Oracle*, *AskSam*, *Micro-Questel* o *BRS*, *Tamil*, *Basis* y *Texto*, de las que se comentan más adelante sus aplicaciones para bibliotecas.

Es importante tener en cuenta que en estos programas -a diferencia de lo que se conoce por "aplicaciones"- el usuario tiene que adaptar los diferentes campos de información a sus necesidades y el intercambio de información puede presentar problemas de compatibilidad. Es decir, están diseñados para gestionar la información de cualquier tipo de empresa (direcciones, informes, etc.), no exclusivamente información bibliográfica.

dBASE III, IV (Ashton Tate)

Esta base de datos relacional para PC's es sin duda la más conocida y utilizada del mundo. La última versión (dBASE IV) es totalmente compatible con las anteriores, incorporando menús más sencillos y nuevos mandatos y funciones. Puede definirse como una base de datos de manejo interactivo que permite también la programación de aplicaciones. Es por tanto una herramienta muy potente para la gestión de información, pero en contrapartida, por su misma complejidad, es necesario dedicarle bastantes horas para utilizarla con el máximo rendimiento.

Precio (dBaseIV): 170.000 Ptas.

DOCUTEX (Micronet)

A pesar de su sencillez, o por eso mismo, esta base de datos es sumamente recomendable para multitud de aplicaciones, especialmente para bibliotecas, colegios o uso doméstico. Su reducido precio y facilidad de manejo se combinan con unas prestaciones muy interesantes desde el punto de

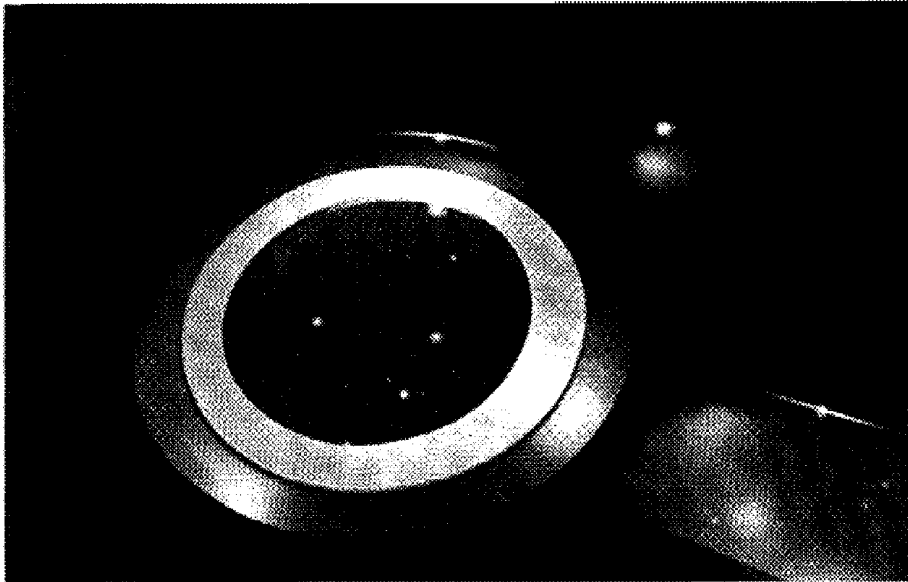
vista documental. El programa almacena la información en fichas de 512 caracteres (no por medio de campos como en otras bases de datos), en las que se pueden ir asignando referencias que pasan a formar parte de un índice. De este modo, se pueden seleccionar grupos de fichas que contengan una o varias palabras de los criterios de selección que imponamos y mediante la utilización de los operadores lógicos de intersección (*), unión (+) o diferencia (-). El máximo de palabras indexadas es de 32.500. Proporciona ficheros utilizables desde tratamientos de texto, así como la posibilidad de listar el índice y las fichas.

Precio aprox.: 9.000 Ptas.

KNOSYS (Micronet)

Base de datos documental realizada íntegramente en España -lo cual se nota al utilizar los comandos- que está teniendo una enorme aceptación entre bibliotecarios y documentalistas.

Compagina una gran cantidad de funciones de alto nivel con la flexibilidad y facilidad de uso. Puede decirse que es una combinación de tratamiento de textos y base de datos textual ya



que integra un potente editor, registros y campos de longitud variable y funciones de recuperación de la información muy potentes. Por su condición de base de datos documental, difiere en gran medida de las bases de datos relacionales (más dirigidas a la gestión y contabilidad de empresas). En Knosys no es necesario definir la longitud de los campos ni diferenciar la información numérica de la textual. Además, la indización de la información y su posterior recuperación mediante diversos operadores es mucho más potente (operadores de intersección, unión, exclusión, búsquedas entre rangos de referencias, operadores

de proximidad, truncados, interrogación por sinónimos, diccionario de palabras vacías, etcétera). Entre sus otras muchas características, permite diversos tipos de listados, generación automática de bases de datos a partir de ficheros ascii y dBase, y campos de hasta 32.000 caracteres). Por otra parte, existe la versión CD KNOSYS, especialmente diseñada para gestionar bases de datos en soporte CD-ROM, con aplicaciones muy interesantes como la posibilidad de interrogar mediante tres tipos de índice simultáneamente (glosario -todos los términos-, índice KWIC o por sinónimos).

Precio (Knosys): 135.000 Ptas.

FOXBASE (Universe, S.A.)

Julián Colina, que ha diseñado el programa BIBLIOS (ver pag. 65) a partir de FOXBASE+, nos comenta las características de este programa:

FoxBase+ y Foxpro (versión profesional) es el gestor de bases de datos para ordenadores personales más rápido de los sistemas relacionales que hay en el mercado, y la pregunta es siempre ¿es mejor o peor que dBase? Seguramente la respuesta es: igual. Hay matices entre uno y otro que solo los verá el que haya usado ambos, lo cual es obvio en el interfaz de usuario y el la presentación diferente de listados de ficheros en el FoxPro comparado con dBaseIV.

Si nos planteamos para qué va a ser usado, puede decirse que dBase es más interesante en lo relativo a aplicaciones y los Fox en el campo de la enseñanza.

Existen diversos manuales sobre estos programas que incluyen disquete de demostración (editados por Ra-Ma, Anaya, Turgoon).

En el manual sobre dBaseIV de Rama, el programa de demostración gratuito que se acompaña toma además como ejemplo la gestión informática de una biblioteca.

Precio FoxBase+: 170.000 Ptas.

Direcciones útiles

3.000 INFORMATICA
Wsell de Guimbarda, 3.
1ºB.
30203 CARTAGENA
Tel. (968) 52 79 35

SERVICIOS DE TELE-
DOCUMENTACION/
BARATZ
Gaztambide, 61.
28015 MADRID
Tel. (91) 593 97 32

CENTRISA
Còrsega, 373
08037 BARCELONA
Tel. (93) 207 55 11

CHEMDATA IBERICA
Alcalá, 101. 2º

28009 MADRID
Tel. (91) 435 22 02

COSPA
Bravo Murillo, 377. 6º
28020 MADRID
Tel. (91) 733 20 89

DATA HARD
Londres, 1
28020 MADRID
Tel. (91) 255 70 01

DOC-6
Tuset, 21. 6º. 3a.
08006 BARCELONA
Tel. (93) 414 06 79

GABINETE DE ASESO-

RES DOCUMENTALIS-
TAS
López de Hoyos, 10.
28006 MADRID
Tel. (91) 563 16 10

IBM
Sta. Hortensia, 26-28
28002 MADRID
Tel. (91) 397 60 00

LIBRERIA UNIVERSI-
TARIA AUTONOMA
Santa Ana Baja, 17.
28034 MADRID
Tel. (91) 735 17 21

MICRONET
Santa Engracia, 6.

28010 MADRID
Tel. (91) 410 50 01

SABINI-Automatización
de bibliotecas
Hileras, 8. 4º.
28013 MADRID
Tel. (91) 542 67 78

UNISYS
Martínez de Villergas, 1.
28027 MADRID
Tel. (91) 403 60 00

UNIVERSE
Sector Oficinas 22/23
Tres Cantos
28760 MADRID
Tel. (91) 803 32 51

SABINI

Programa español destinado específicamente a aplicaciones bibliotecarias y documentales. Utiliza normas internacionales (formato MARC, ISBD, Normas ISO, etc.) para la creación de bases de datos bibliográficas, lo que permite el intercambio de información con otros centros nacionales o extranjeros y el establecimiento de programas bibliotecarios cooperativos.

Funciona bajo un sistema operativo no dependiente de ninguna marca de ordenador particular, con lo que se consigue la emigración entre marcas y la libertad de elección del equipo más conveniente en cada caso, ya se trate de un *main-frame*, de un mini o de un personal avanzado.

Consta de los siguientes módulos:

Adquisiciones

Se encarga de gestionar el control económico, proveedores, la selección y pedidos y la memoria de pedidos. Permite la edición automática de correspondencia y está conectado directamente con la base de datos bibliográficos (permite realizar una precatalogación).

Catalogación

Dirigido a la creación, actualización y mantenimiento del catálogo automático de la biblioteca utilizando el formato MARC para las descripciones bibliográficas y fondos. Permite el acceso automático al Te-

sauro y los Ficheros de Autoridades y la edición de catálogos en diferentes soportes: papel, fichas bibliográficas (con puntuación ISBD), microformas, cinta u otro soporte magnético. Gestiona varios catálogos de diferentes tipos de materiales: monografías, publicaciones seriadas (facilita la recepción y control de los diferentes números gestionando de forma automática los no recibidos), material audiovisual, partituras y mapas.

Tesoro y Autoridades

Facilita la creación y modificación de términos, relaciones, clasificación y notas asignadas a cada autoridad. Facilita el uso del mismo léxico controlado y estructurado tanto a la hora de crear un registro bibliográfico, como al rea-

lizar una consulta a la base de datos. Se utiliza el formato MARC para la descripción de las Autoridades.

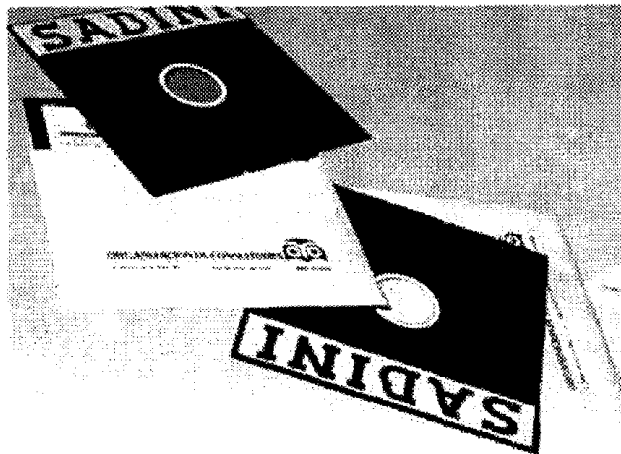
Recuperación bibliográfica

Las consultas pueden hacerse sobre uno o varios de los siguientes conceptos: autor, título, materia, serie, clasificación, ISBN, Depósito Legal, número de registro o signatura topográfica. Permite el truncado, la combinación con operadores booleanos (Y, O, SALVO) y el acceso directo al tesoro y a la Lista de Autoridades. Existe la posibilidad de acceder a este módulo a través de OPAC. Las consultas pueden visualizarse en formato ISBD.

Circulación

Permite la definición de los servicios ofrecidos por la biblioteca, la identificación y clasificación de los usuarios, el control automático de los servicios utilizados por los usuarios, así como la edición y seguimiento de los carnets de lector. Realiza las tareas de préstamo y devolución automáticos, gestión automática de las renovaciones, reservas y reclamaciones, edición de correspondencia y consulta sobre el estado de una obra o de un usuario con relación al préstamo.

Precio: oscila entre 1.800.000 y 5.750.000 Ptas. en función de la configuración y los módulos que se implanten.



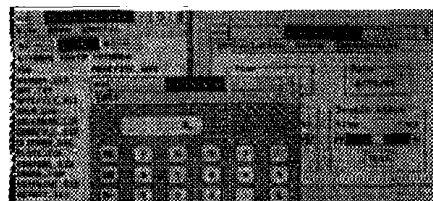
PALS/IME (Unisys)

Programa modular e integrado para la gestión completa de bibliotecas. Utiliza una base de datos relacional específicamente diseñada para las necesidades de archivo y recuperación de datos en una biblioteca.

Entre sus características más importantes está la función de hipertexto, que permite a partir del posicionamiento del cursor sobre una palabra (del título, autores, descriptor...) obtener más información sobre ese término de otros registros de la base de datos. Incluye también un potente editor que por medio de "ventanas" permite,

mientras se crea un registro, "cortar y pegar" datos ya existentes.

Dispone de los siguientes módulos: Catalogación, Préstamos, Adquisiciones, Control de publicaciones periódicas, Préstamos entre bibliotecas e Informes. A partir de ellos se puede realizar una gestión integral de todas las actividades de una biblioteca o red,



ya que dispone de las funciones habituales de los programas de estas características: catalogación, importación y exportación de registros en formato MARC, integración del módulo de préstamo con el de catalogación, control de presupuestos, módulo de informes (permite la Difusión Selectiva de Información).

Existe versión para MS-DOS y UNIX en monousuario y red.

Precio: Unisys trabaja como suministrador único de los equipos y programas, por lo que para solicitar presupuestos es mejor dirigirse a ellos directamente (ver Direcciones útiles).

DOBIS/LIBIS (IBM)

Sistema integrado de gestión de bibliotecas con funcionamiento interactivo, actualizaciones en tiempo real, posibilidad de utilizar más de un idioma en la misma sesión y compatible con el formato MARC. Es uno de los programas con mayor implantación en bibliotecas universitarias españolas.

El equipo necesario para este programa son ordenadores compatibles con los IBM 370 y sistema operativo MVS/VSE, CICS o PL/I. (No es por tanto compatible con microordenadores).

Entre las funciones básicas del programa están:

Compras

La función de compras puede no estar centralizada en una sola biblioteca. Aquí se lleva a cabo el registro y control interactivo de pedidos y presupuestos, visualización de facturas y control de pagos, posibilidad de escribir notas de reclamación, mantenimiento del fichero de vendedores y distribuidores, control de préstamos interbibliotecarios, entre otras funciones.

Catalogación

En esta función se incluye la creación de nuevos registros bibliográficos, adición de copias o volúmenes para documentos ya catalogados, creación de índices, referencias cruzadas, introducción de notas y resúmenes, mantenimiento de la información del catálogo del sistema y de los catálogos locales, etc.

Consulta

Permite la búsqueda en el catálogo del sistema y en los catálogos locales, la recuperación por los índices establecidos, búsqueda truncada, permutación de índices y operadores booleanos. De especial interés para los lectores es la posibilidad de que éstos puedan realizar también búsquedas combinadas.

Circulación

Esta función ofrece la posibilidad de consultar el catálogo y copias en circulación, controlar usuarios morosos, calcular multas y obtener hojas de reclamación, utilizar el lector óptico, definir ficheros de usuarios independientes para las distintas bibliotecas o separar la política de

préstamos por bibliotecas.

Publicaciones periódicas

Para el registro y control interactivo de llegada de los números de la publicación, reclamación de números atrasados y seguimiento de ejemplares encuadernados, introducción y corrección interactiva de resúmenes en distintos idiomas, establecimiento de condiciones de periodicidad de las colecciones, obtención de notas de reclamación para números atrasados y obtención de estadísticas.

Catálogos y salidas impresas

El sistema permite la obtención de fichas bibliográficas bajo normas ISBN, relación de nuevas copias catalogadas en el sistema, catálogos COM, estadísticas diversas o la obtención de los listados utilizados en compras y préstamos.

Precio: Al ser muy variable dependiendo del equipo y terminales utilizados, para pedir presupuesto dirigirse directamente con la empresa:

IBM. Departamento ACIS.

Tel. (91) 397 67 16

DATA TREK

Programa francés que permite la gestión completa de bibliotecas y centros de documentación. Cuenta con bastante implantación en España, destacando especialmente su módulo de gestión de publicaciones periódicas.

Consta de cuatro módulos principales y se puede completar con otros como el de Búsqueda Documental-USM y el de Importación de Registros MARC-DATABRIDGE.

Existe versión de programa para microordenadores (PC's, PS2) minis DEC VAX y Appel Macintosh.

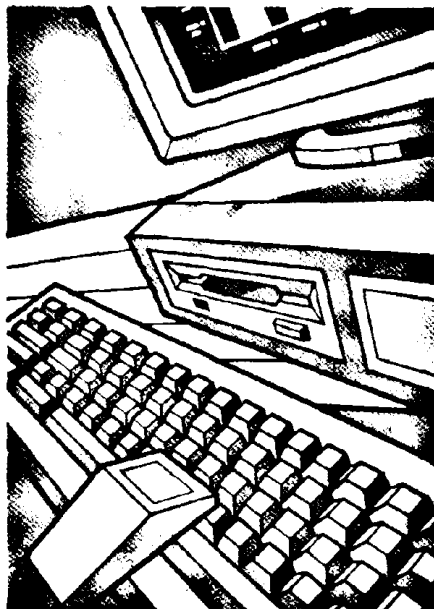
Adquisiciones

Algunas de las funciones que comprende son: pagos previos, facturación, impresión, seguimiento y recepción de los pedidos, distribución de los costos en las distintas partidas, cartas de reclamación, búsqueda booleana, informes presupuestarios e integración de los módulos de gestión de publicaciones periódicas y de catalogación

Catalogación

Este módulo permite la consulta del catálogo en línea, la impresión de cinco tipos de catálogos y del inventario topográfico, la creación de bases de

datos múltiples, la gestión de ficheros de autoridades de materias y autores, la gestión de referencias, la impresión de cuatro tipos de catálogos de nuevas adquisiciones y la impresión de fichas y etiquetas.



Búsqueda documental

Permite utilizar operadores booleanos, aritméticos y truncados. La búsqueda puede realizarse sobre uno o varios campos a la vez.

Préstamo

Puede complementarse con la utilización de etiquetas con código de barras. Genera avisos para los lectores morosos así como todas las estadísticas vinculadas al préstamo. Permite también la búsqueda booleana, el inventario y puede integrarse en el catálogo en línea.

Publicaciones periódicas

A cada publicación periódica le corresponde una cita bibliográfica y un estado de la colección completo. El sistema prevé la llegada del próximo número. Permite realizar informes contables, estadísticas de préstamo, listado de revistas retrasadas y la integración con el módulo de adquisiciones.

Precio aprox. (con los 4 módulos principales): 1.500.000 Ptas.

Distribuido por Gabinete de Asesores Documentalistas, DOC-6 y otros.

BRS

BRS/SEARCH es un programa modular de recuperación documental para el diseño y creación de bases de datos. Su característica principal es la recuperación de la información a partir de textos íntegros (full-text) y sus numerosos operadores de búsqueda (lógicos, posicionales, cualificación de párrafos, comparación de campos numéricos o truncados). A partir de BRS se han diseñado diferentes programas de aplicaciones específicos para bibliotecas y centros de documentación. Entre ellos están ABSYS (Lois II) y BRS/SGB. El primero está pensado para bibliotecas con un número

de volúmenes muy alto, con una gestión bibliotecaria importante y unos préstamos numerosos. Consta de dos gestores de bases de datos; uno de ellos es BRS que se encarga de la catalogación y las búsquedas (lo que permite, como hemos comentado antes, la recuperación por texto íntegro). El otro gestor de bases de datos de Absys es relacional, lo que comporta cierta rigidez pero un mayor control de algunos módulos. Entre otras características permite la catalogación en formato MARC y cuenta con módulo de OPAC (Acceso público a la base de datos en línea).

BRS/SGB (Sistema de Gestión Bibliotecaria) se dirige más a aquellas bibliotecas que no tengan necesidad de compartir su información catalográfica con otras o que los procesos de catalogación y préstamo sean más sencillos (de uso interno de empresas o departamentos). Al estar desarrollado exclusivamente sobre BRS contiene todas las posibilidades de recuperación del mismo. Existe versión de BRS para micros, minis y grandes ordenadores, aunque posiblemente su entorno más adecuado, sea en los segundos.

Distribución: Baratz y otros.

TINLIB (IME-DOC-6)

Programa de gestión de bibliotecas y centros de documentación desarrollado por la empresa británica Information Management & Engineering que comercializa en versión castellana y catalana DOC-6.

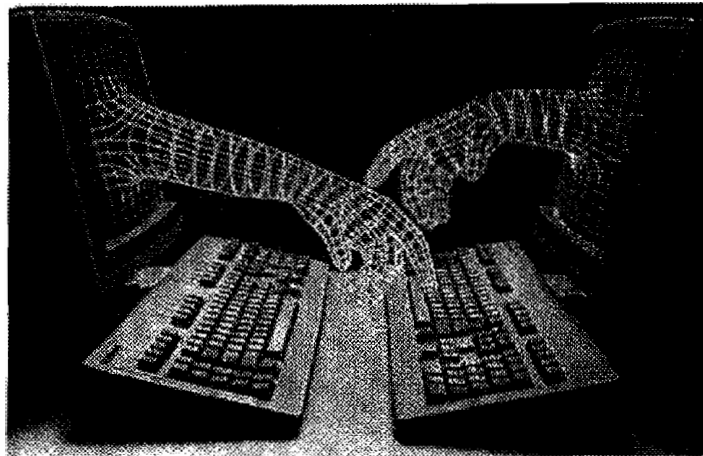
Sus módulos básicos son:

- catalogación (entrada de datos y búsqueda)
- adquisiciones
- préstamo
- control de revistas
- generador de informes
- préstamo interbibliotecario

Entre sus características pueden destacarse la función de hipertexto, y su diseño abierto.

Si bien la entrada de datos no se hace en formato MARC, el sistema tiene este formato interno y permite tanto la

exportación como la importación de registros. Existe versión para micros (MS-DOS) y UNIX.



Como informamos en el número anterior, este programa ha sido elegido por el Servei de Biblioteques de la Generalitat de Catalunya para informatizar su red de bibliotecas públicas.

Precios aproximados:

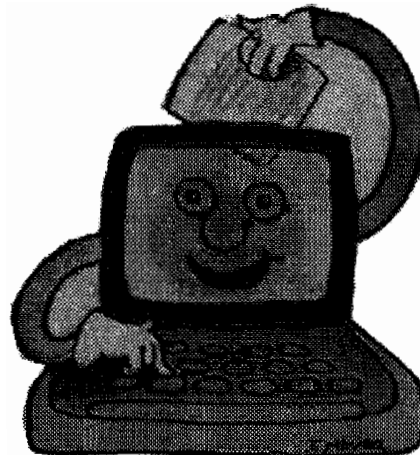
Versión para MS-DOS completo, monousuario: 1.500.000 Ptas.
MS-DOS multiusuario: 2.200.000 Ptas.
UNIX, con más de 50 estaciones: 20.000.000 Ptas.

BASIS-CATDOC (Centrisa)

Basis puede definirse como un producto especial en el campo de las bases de datos ya que en él se unen dos tipos de sistemas: las bases de datos relacionales y las documentales. Destaca especialmente su gran cantidad de operadores para la recuperación de la información: booleanos, aritméticos, de términos adyacentes o búsquedas tipo "frase" sobre texto íntegro, y su potente módulo de generación de informes.

CATDOC es un software de aplicación implementado con Basis, que está orientado específicamente a la catalogación documental y la gestión de bibliotecas. Para la descripción documental utiliza las normas ISBD y un

interfase con el sistema MARC. La utilización de Basis para el desarrollo



de este programa facilita al usuario la posibilidad de personalizar la aplicación, pudiendo crear formatos de salida o herramientas de interrogación, a su medida.

Algunas de las funciones son: multi-biblioteca, gestión de préstamos, gestión de proveedores, thesaurus y macrothesaurus, difusión selectiva, enlaces con fotocomposición, gráficos, otras bases de datos, etc.

Precio aprox. Al solo existir versiones de éstos programas para ordenadores minis y mainframes, la relación de precios para cada tipo de máquina y distinto número de terminales sería muy extensa.

Ligeros pero potentes

BIBLIO 3000 (3000 Informática)

De Cartagena nos ha llegado información sobre este interesante programa de gestión de bibliotecas que funciona en microordenadores y redes locales.

Cuenta con un módulo de catalogación que constituye su piedra angular, que permite trabajar siguiendo el formato IBERMARC y las Reglas de Catalogación. Otros de sus módulos son: Revistas, Préstamos y Estadísticas.

Al programa se acompaña un completo manual que describe paso a paso los diferentes menús, con numerosas aclaraciones sobre aspectos catalográficos.

Catalogación

Este módulo sigue el formato IBERMARC para monografías y las Reglas de Catalogación. Puede elegirse el modelo extendido (54 etiquetas con todos los campos MARC) o seleccionar un perfil propio más sencillo de acuerdo con las necesidades de cada centro.

Permite confeccionar el juego completo de fichas, así como por serie, título o ficha principal, y cuenta con varias clases de listados, destacando el de "dossiers" que permite listar las novedades.

Presenta numerosas pantallas de ayuda (contenidos de los campos

IBERMARC, abreviaturas, etcétera). El programa incluye el 90 % de la puntuación ISBN (sólo en algunos subcampos el catalogador debe completarla) e incorpora la posibilidad de indicar el número de caracteres que interesa que no alfabeticen en los títulos.

La visualización completa de las fichas puede realizarse tanto en pantalla como por impresora.

Búsquedas

Estas pueden realizarse mediante varias opciones:

- etiqueta + subcampo (permite recuperar por cualquier campo conocido del formato MARC)
- claves (autor, materias, notas, etc.)
- recursivas (operadores Y, O, NO)
- listado de fichas (permite obtener el juego completo de las fichas seleccionadas).

Para realizar éstas búsquedas se si-

gue el sistema de creación de "ficheros puntero" (definición de condiciones que deben cumplir las fichas). Estos ficheros pueden grabarse y enlazarlos posteriormente, mediante operadores lógicos con otros distintos.

El módulo de préstamos, conectado al de Catalogación, permite acceder en cualquier momento a los libros, además de controlar los préstamos y devoluciones (en sala y a domicilio), listar estadísticas, controlar reservas o confeccionar gráficos.

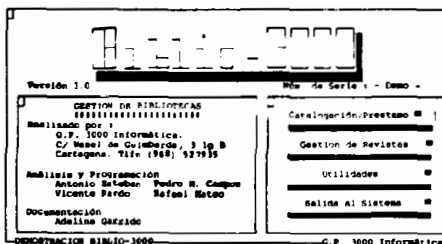
Módulo de revistas

Sigue también las Reglas de catalogación. Además de los procesos propios de altas, bajas y modificaciones, permite el vaciado de artículos con la asignación de descriptores para cada uno de ellos.

Cuenta también con un módulo de Utilidades para realizar copias de seguridad y establecer los parámetros generales de la catalogación y el préstamo (máximo de días de préstamo, reorganización de índices, etcétera).

Precio aprox. monousuario (todos los módulos): 500.000 Ptas.

Red: 700.000 Ptas.



INMAGIC (Inmagic-Doc-6)

Base de datos documental creada en Estados Unidos por la empresa Inmagic Inc. de Cambridge, diseñada específicamente para bibliotecas y centros de documentación. Cuenta con un importante número de usuarios en tanto en Estados Unidos como en Europa. Su introducción en España -por la empresa catalana DOC-6- ha sido muy reciente.

Entre sus características destacan:

- Longitud de campos ilimitada.
- Posibilidad de repetir un campo las veces que se desee.



- Numerosas ayudas en pantalla.
- Permite una fácil modificación

posterior de las bases diseñadas.

- Numerosos operadores de búsqueda (booleanos, truncados...)
- Generador de informes que permite gran variedad de formatos de salida (texto completo, columnas...) y posibilidad de efectuar numerosos cálculos con los datos numéricos.

Funciona en microordenadores y redes locales.

Precio aprox.: 150.000 Ptas.

Existe también versión de demostración al precio de 6.000 Ptas.

LIBER-MARC (Cospa)

Programa para la gestión de bibliotecas para PC's, PS/2 y redes Netbios.

Se basa en el formato IBERMARC y en las normas ISBD de catalogación.

Contiene los siguientes módulos:

Catalogación

En este modulo aparecen las siguientes opciones: fondos (altas, bajas, modificaciones), catalogación directa, integrar catálogos de otros, fichas catalográficas, obtención de catálogos, definición de ficheros de catalogación y tesauo.

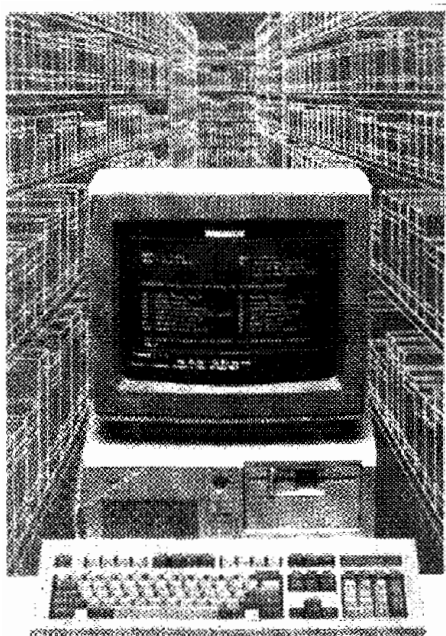
La catalogación se realiza mediante el formato IBERMARC (con 350 datos distintos), pero el usuario puede seleccionar solo aquellos que considere importantes o utilizar hasta 10 modelos de ficheros de catalogación personalizados. No existe límite de caracteres para ninguno de los campos.

El programa incorpora automáticamente la puntuación ISBD, y en cada momento puede visualizarse por pantalla cómo está desarrollándose la creación de la ficha.

En este módulo existe la posibilidad de utilizar un tesauo en el que pueden

establecerse las relaciones "US", "UF", "RT", "BT", "NT".

Por cada libro pueden introducirse tantos descriptores, autores secundarios o códigos CDU como se desee.



Préstamos

En este módulo se gestiona lo referente al préstamo de ejemplares, con-

sultas en sala, generación de listados y ficheros históricos relacionados y préstamo rápido (con lápiz óptico).

Usuarios

Contiene las siguientes opciones: altas, bajas, modificaciones, consultas, listados e impresos y tipos de usuarios. Las consultas pueden realizarse por Nº de lector, Nombre, o DNI. En cuanto a los listados, pueden ser generales, de deudores, emisión de etiquetas, emisión de carnets o estadísticas (número de lectores por edades y sexo, datos económicos, etc.). Asimismo, pueden establecerse grupos de tipos de usuarios (alumnos, profesores, investigadores).

Uno de los aspectos que más se echan en falta en éste programa es el de un módulo específico para publicaciones periódicas, si bien pueden utilizarse los campos de IBERMARC en la catalogación.

Precio aprox.

Monopuesto: 450.000 Ptas.

Servidor de red: 450.000 Ptas.

Estación de red: 50.000 Ptas.

TEXTO-NABIL (Chemdata)

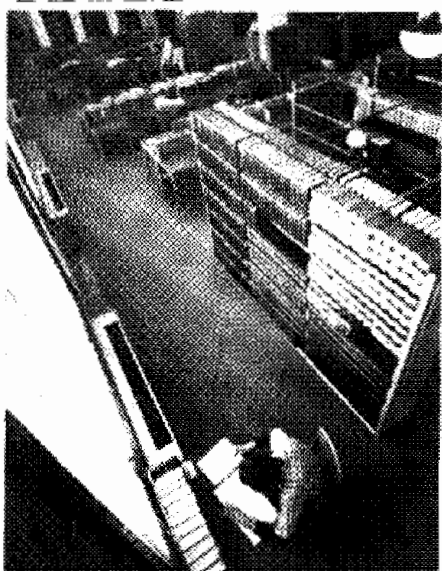
Chemdata Ibérica, empresa dedicada al tratamiento automatizado de la información, proporciona entre otros servicios la ejecución de proyectos, diseño de bases de datos, prestación de personal y desarrollo de programas para bibliotecas y centros de documentación (TEXTO, QUICK, BIBLIOTEX, NABIL).

TEXTO es uno de los más potentes gestores de bases de datos documentales, que permite texto libre y numerosas opciones de recuperación; QUICK, es un programa de gestión documental asistido, especialmente indicado para documentación distribuida (bibliotecas por departamentos, por ejemplo).

BIBLIOTEX y NABIL, se dirigen específicamente a la gestión de bibliotecas. El primero está dirigido a ordenadores tipo "mini", y entre sus prestaciones está: catalogación en IBERMARC, consulta por ISBN o clave, acceso a tesauo, tablas y fichero de autoridades, posibilidad de resumen y varios campos de notas, así como los correspondientes módulos de adquisi-

ciones, lectores, préstamos y reservas, publicaciones periódicas y una opción específica de listados.

El programa NABIL dirigido a mi-



croordenadores cuenta con las siguientes funciones o módulos:

Catalogación, recuperación y adquisiciones (permite referencias cruzadas, búsquedas booleanas, gestión de tesauo, edición de fichas ISBD, impresión de pedidos, tarjetas y etiquetas).

Control de publicaciones periódicas (catalogación, seguimiento y control de proveedores, impresión de cartas, avisos de renovación)

Circulación, préstamo y control de inventario (posibilidad de controlar los fondos de bibliotecas distintas, compatibilidad con código de barras)

Control de lectores y préstamo (listas de circulación, impresión de informes ordenados y clasificados por diversos conceptos).

Otras características del programa son: posibilidad de modificar las pantallas de catalogación de acuerdo con las necesidades del centro, importación y exportación de ficheros, espacio para texto (resúmenes) de nueve líneas, cincuenta y cuatro palabras clave de diez caracteres cada una por documento.

Precio aprox. (Nabil): 600.000 Ptas.

BIBLIOS

Julián Colina, que ha impartido clases sobre bases de datos en numerosos cursos de documentación, ha elaborado personalmente este programa que por sus características puede considerarse más que como un software de automatización propiamente dicho, como una herramienta didáctica para el adiestramiento en las labores documentales automatizadas, de utilidad para bibliotecas escolares o similares.

El programa, a través de sus tres módulos (BIBLIOS, ALUMNOS y HERMEROATECA -éste último en fase de elaboración-) puede servir de ejemplo para manejar una base de datos bibliográfica tipo, con sus correspondientes campos para la catalogación, creación del léxico de búsqueda, gestión de los préstamos y suscripciones, uso de la CDU como tesoro, etcétera. Y al tiempo, como es lógico, también para ser utilizado como programa de gestión documental y administrativa de la biblioteca.

El autor pone el programa gratuitamente a disposición de quien lo solicite, con la ventaja añadida de no estar compilado, por lo que es posible acceder a él y modificarlo de acuerdo con las necesidades de cada centro (aunque para ello también es necesario tener los suficientes conocimientos informáticos). Los programas están escritos en dBASE III+ sobre FoxBase+ y son también completamente compatibles con dBASEIV y FoxPro.

El equipo informático necesario es un PC compatible y en cuanto al soft-

ware los programas dBASE o FoxBase.

La información se presenta por medio de menús con opciones de ayuda en cada momento.

Módulo Biblios

Este módulo o fichero maestro por registros, es el que permite realizar la catalogación y el mantenimiento de los fondos, gestionar los préstamos y devoluciones, mostrar las fichas de los libros por pantalla o impresora, imprimir listados (del vocabulario, lectores, préstamos y reservas, etc.), realizar las búsquedas (por nueve campos) y otras funciones.

Como puede observarse en la ilustración, cada ficha, en tamaño 125 x 75 cm. comprende los principales datos catalográficos (incluida signatura,

CDU y dos descriptores).

Módulo Alumnos

La finalidad de este módulo es que los alumnos del centro puedan realizar personalmente las búsquedas sobre el catálogo automatizado, teniendo para ello diferentes opciones: a partir de términos del título, por autor, por número de registro, o accediendo al propio vocabulario de descriptores que muestra las sinónimas de los términos; las búsquedas por materia pueden realizarse combinando dos descriptores.

Para solicitar el programa, escribir a:
 Julián Colina
 Apartado 47126
 28080 MADRID
 [enviar disquete de 5,25" ó 3,5"
 y 50 Ptas. en sellos]

campos		
Signaturas	Encabezamiento	1
AUT	DIVISION CDU	2
-----tit-----		3
AUTOR	coautores	4
TITULO	subtítulos	5
CIUDAD:	EDITORIAL, AÑO. Páginas.	6
DESCRIPTOR principal	DESCRIPTOR forma	7
Registro Adquisición ()		8
		9
		10
		11

1.....1.....2.....3.....4.....
 0 0 0 0

F I C H A C A T A L O G R A F I C A . (1 2 5 x 7 5 m m .)

TECA (DATAHARD)

Programa muy asequible diseñado para controlar de una forma más eficaz las colecciones de libros, discos y videos de una biblioteca pequeña. Una de sus principales características es su sencillez de manejo, especialmente al poder contar en cada momento con las aclaraciones del menú de ayuda.

El menú principal presenta las tres áreas en que se divide el programa: BIBLIOTECA, VIDEOTECA y DISCOTECA. Estas son autónomas pero tienen una estructura similar para la

cumplimentación o consulta de los datos.

Como es comprensible dada su sencillez, el programa no permite combinar búsquedas y uno de sus principales defectos es la limitada extensión de los campos (30 caracteres para título o autor -cuando es más de uno- suelen quedarse normalmente cortos)

Actualmente la empresa está trabajando en otro programa de gestión de bibliotecas más desarrollado.

Precio aprox.: 1.400 Ptas.



GESBIB (CEP de Cáceres)

Este programa ha sido pensado y diseñado para clasificar, gestionar y controlar los movimientos de una Biblioteca en un Instituto de Bachillerato o Centro de F.P., E.G.B. etc., mediante un microordenador, de forma que este trabajo sea más rápido, exento del mayor número posible de errores y, al mismo tiempo y con poco esfuerzo sea posible extraer datos con los que estudiar la evolución de la Biblioteca, su forma de utilización, su rendimiento y algunos índices relacionados con los temas económicos ligados a ella.

Entorno del programa

El programa ha sido concebido por el grupo -Random- del I.B. José Valverde de Valencia de Alcántara, durante el Curso 87/88 y el propio programador, y ha sido codificado y compilado en un PC con dos unidades de disco flexible de 360 Kb. cada uno, si bien no supone ninguna dificultad su adaptación para máquinas de una sola unidad de discos y disco duro. Con la intención de que su utilización fuese lo más simple posible, se ha construido en forma de programa de arranque automático y el propio programa proporciona información y consejos suficientes para evitar errores, avisa sobre qué debe hacerse para obtener determinados resultados, pide confirmación en aquellos casos en que una acción pueda suponer una pérdida de información y controla en determinados casos, que la información que se introduzca corresponda con la que se espera obtener (p. ej.: no permite que se introduzcan fechas erróneas o absurdas, ni prestar más libros de los existentes). También está previsto que efectúe copias de seguridad de los datos y formatee los discos nuevos. El programa maneja una impresora de tipo EPSON FX 80 o compatible (80 columnas 60 líneas),

Si bien este entorno no constituye el más avanzado, veloz ni capaz de la informática actual, es de destacar su bajo costo y grandes posibilidades.

Estructura y organización

Cada ficha contiene los siguientes campos (unidades de información):

AUTOR, TITULO, EDITORIAL, FECHA DE ADQUISICION, PRECIO, SEMINARIO, SECCION, SUBSECCION, NUMERO DE EJEMPLARES, PRESTADOS, CLAVE. Y en este orden y formato son presenta-

dos en pantalla para su listado, consulta y modificaciones. Cada ficha es identificada por el ordenador por clave; ésta es asignada automáticamente en el momento de su introducción (alta) y no es posible cambiarla desde el programa. Esta característica hace que la búsqueda por el número de clave sea bastante rápida, siendo más lenta cuando se hace por cualquier otro campo. Estas fichas están colocadas en un fichero de acceso directo, disponiéndose de tres campos-clave (autor, seminario y sección) que se organizan en forma de árbol binario. El resto de las formas de búsqueda, en principio se efectúa de forma secuencial en memoria.

Funciones

Las funciones que desarrolla son:

- Creación de un fichero



- Adición de fichas

- Préstamo de libros

- Devolución de libros

- Averiguación del tamaño del fichero: N° de fichas. Impresión de un formulario para control de préstamos. Listados por pantalla y/o impresora de las fichas que pueden estar ordenadas por claves, por autores, por seminarios o por secciones. Visualización por pantalla y/o impresora de una sola ficha. Esta se solicita por su número de clave (caso de búsquedas rápidas) o por cualquiera de sus campos (autor, título, editorial... etc.). Una vez la ficha en pantalla, esta puede ser modificada en cualquiera de sus campos.

- Control de préstamos con identificación del receptor, fecha de préstamo y de devolución.

- Averiguación del dinero total invertido en la Biblioteca

- Informe de adquisiciones con posi-

bilidad de averiguar qué material (autor, título, editorial... etc.), se hizo un determinado período así como su coste.

- Informe sobre préstamos, con posibilidad de obtención del número total de préstamos en un período de tiempo, número de veces que se presentó un libro o un grupo de ellos, clasificación creciente o decreciente de los libros prestados según el número de veces que se hizo... Esta última posibilidad pretende ayudar al bibliotecario en el estudio de los intereses de los lectores respecto a determinados temas o materias.

Menú

Entre las distintas opciones, la de Consultar y Modificar es, tal vez, la más potente por cuanto desde ella se tiene acceso a casi todas las demás, es decir, una vez elegida esta opción pregunta por el n° de la clave a consultar y muestra la ficha junto con otra serie de opciones como son: Modificar los campos, Borrar la ficha, Prestar un libro, Devolución del préstamo, Elección de otra ficha, vuelta al menú principal. Estas vienen indicadas en primera línea de pantalla con su primera letra resaltada, por lo que es fácil deducir que se accede a ellas pulsando dicha letra.

La opción Imprimir formulario préstamos produce un impreso que puede rellenar el receptor del préstamo, con lo que quedará constancia escrita. Asimismo el impreso tiene una capacidad fija de 50 movimientos con lo que no sería difícil en un momento hacer un recuento.

La opción Añadir fichas tiene la posibilidad de producir una salida impresa de la ficha añadida en la que, en su parte izquierda se reserva un espacio que contiene el número de clave, Seminario, Sección y Subsección, que están claramente delimitados del resto, pudiendo recortarse para adherirlo al lomo del libro para su identificación.

Para más información:

CEP de Cáceres
Pedro Manuel Castela
Gómez Becerra, 6.
10001 CACERES