

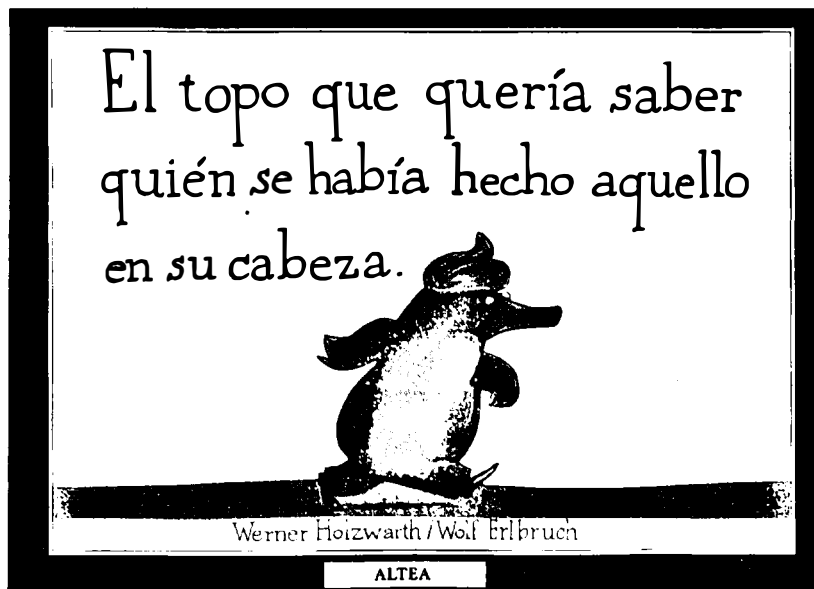
# Hacia la biblioteca ideal

## EL TOPO QUE QUERÍA SABER QUIÉN SE HABÍA HECHO AQUELLO EN SU CABEZA

Werner Holzwarth; Wolf Erlbruch.- Madrid: Altea, 1991.- 11 h.:il. (Los álbumes de Altea)  
I. Holzwarth, Werner II. Erlbruch, Wolf

Un día, cuando el topo asomó la cabeza por su agujero, algo blando, gordo y marrón, con forma de salchicha, le cayó justo encima de su cabeza. Como es corto de vista, no logra ver a nadie cerca. Lógicamente enfadado, el topo desea saber quién es el autor de semejante ordinareiz. De modo que comienza a preguntar a cada animal con el que se encuentra, si ha sido él el responsable. Todos lo van negando y, para desmostrárselo, lo enseñan al topo cómo son sus respectivas deposiciones. Tras un largo recorrido en el que interroga a la paloma, el caballo, la liebre, la cabra, la vaca y el cerdo, todos ellos animales muy comunes y conocidos de los niños, opta por una solución inteligente: preguntar a un par de moscas que están comiendo si pueden averiguar, finalmente, quién se hizo aquello en su cabeza. Cuando conoce la respuesta, el topo lleva a cabo su venganza.

Es éste un excelente álbum que puede gustar a todos. A los más pequeños porque aparecen multitud de animales, a los medianos, además, porque las cacacas es un tema raramente abordado en los libros infantiles y porque su estructura



repetitiva les ayudará tanto en la lectura como en la comprensión de diálogos y párrafos narrados, y a los mayores porque podrán admirar las ilustraciones y disfrutar de un texto divertido y sorprendente que, tanto por las imágenes como por las descripciones, tiene cierto carácter documental. Se ha utilizado un fondo blanco sobre el que destacan las figuras de los animales co-

loreadas con ceras y perfectamente delimitadas, dibujadas con gran realismo. Resulta interesante cómo el ilustrador ha querido establecer una relación entre las medidas del topo protagonista y las del resto de los animales, de tal modo que el primero conserva en todas las páginas, excepto en las que aparece solo, el mismo tamaño, mientras que de los grandes animales como el caballo, la vaca, el cerdo, únicamente nos muestran una cabeza, o las patas traseras, con lo que el observador debe "leer" en la ilustración el todo por la parte. Pueden establecerse también lo que podríamos llamar dos niveles de lectura: el de los diálogos entre animales, en letra grande, y el del "narrador", que aparece entre paréntesis y en caja más pequeña.

## WORLD PAC, UN NUEVO PRODUCTO

Se ha comenzado a distribuir en España WorldPac, dos productos informáticos que permiten poner la información de la biblioteca o centro de documentación en Internet creando páginas HTML y convertir registros con formato MARC en registros en formato HTML. Así el catálogo de la biblioteca puede estar disponible para consulta mediante los navegadores WWW (Netscape, Explorer, etcétera) tanto a través de Internet como en Intranet.

Además permite, de forma sencilla, la creación de la Home Page, página de información de la biblioteca, creación de ayuda en línea, hacer búsquedas a través de índices de autor, materia y título.

De fácil instalación y sencillo manejo, cualquier profesional de la información, con conocimientos informáticos a nivel de usuario, puede instalarlo y aprender a manejarlo en una hora.

Más información:  
INFOAREA  
Tlf.: 597 13 83. Fax: 597 05 82  
E-Mail: 100623.1675@compuserve.com

## MICROSOFT APLICA PRECIOS DE ESTUDIANTE A SUS PRINCIPALES PROGRAMAS DE SOFTWARE

Microsoft Ibérica ofrece desde el 15 de noviembre de 1996 su Licencia de Estudiantes.

Se trata de un programa de Licencias de programas de software del cual pueden beneficiarse los estudiantes universitarios, los de Formación Profesional y los de las Escuelas de Negocios.

El programa de Licencia ofrece tres tipos de producto diferente. Los estudiantes pueden beneficiarse de más de un 80% de descuento en estos productos.

La dirección en Internet de Microsoft Ibérica, es: <http://www.microsoft.com/spain/>

Para más información:  
Solange Cummis/Eleña Arroyo/Ana González  
Spanish Executive Information Service (SEIS)  
c/ Miguel Ángel nº 24, 4º - ext.  
28010 Madrid  
Tlf.: (91) 308 43 15. Fax: 310 38 76

## PROYECTO GRIMM

El pasado día 1 de marzo, tuvo lugar en Madrid el I Encuentro Nacional del Proyecto Grimm. Consistió en una jornada de trabajo en la que se dieron cita más de 300 directores y profesores de colegios de toda España, educadores, expertos en didáctica y organización escolar de universidades españolas.

El encuentro se produjo en el marco del Proyecto Grimm: una iniciativa nacida en España e inspirada en los resultados de más de una década de investigación de Apple en "las aulas del futuro", para incorporar de manera eficaz las nuevas tecnologías de informática, especialmente la multimedia e Internet, a la enseñanza. Su finalidad es doble: por un lado ayudar

al profesor en la búsqueda de una enseñanza más eficaz en las puertas del siglo XXI; y por otro, acercar a los alumnos las nuevas herramientas para su formación.

El Proyecto Grimm surgió de la idea motriz y el impulso del Dr. Antonio Bartolomé del Departamento de Didáctica y Organización Educativa de la Universidad de Barcelona. Tras una primera fase como experiencia piloto (1994-1996), a mediados de 1996 Apple decidió abrir el proyecto a la comunidad educativa. Actualmente participan en el Proyecto Grimm cerca de 50 colegios de toda España, más de 300 profesores y cerca de 6.000 alumnos.

El Proyecto Grimm cuenta con el respaldo de un grupo de colegios y universidades españolas pioneras que aportan conocimientos, herramientas y experiencias a los demás colegios interesados en aplicar esta experiencia educativa. En el proyecto participan tanto escuelas públicas como privadas con alumnos que van desde los 3 a los 16 años.

Para más información:  
Apple Computer  
Avda. de Europa, 19. Parque Empresarial "La Moraleja"  
28108 Alcobendas. Madrid  
Tlf: (91)6631780/Fax: (91)6631790

Balmes, 150  
08008 Barcelona  
Tlf: (93)4150194  
Fax: (93)2174301  
Web: <http://www.apple.es/>

## BIBLIOTECA INFANTIL-CD

Biblioteca Infantil-CD es un base de datos en formato CD-Rom elaborada a partir de los registros del Centro Internacional del Libro Infantil y Juvenil, única en el ámbito infantil y juvenil.

Con 25.000 referencias bibliográficas de materiales dirigidos a niños y jóvenes, 12.000 referencias bibliográficas de materiales relacionados con la literatura infantil, la lectura y las bibliotecas infantiles y escolares, 3.000 de las cuales se acompañan con un resumen de su contenido. Toda esta información reunida en un solo disco se convierte en una útil herramienta para bibliotecas, centros de documentación, centros de enseñanza, librerías, editoriales, etcétera, así como para todas las instituciones y profesionales relacionados con el libro y la literatura infantil y juvenil.

De fácil instalación y múltiples posibilidades de recuperación, el CD-Rom se acompaña de un manual de uso.

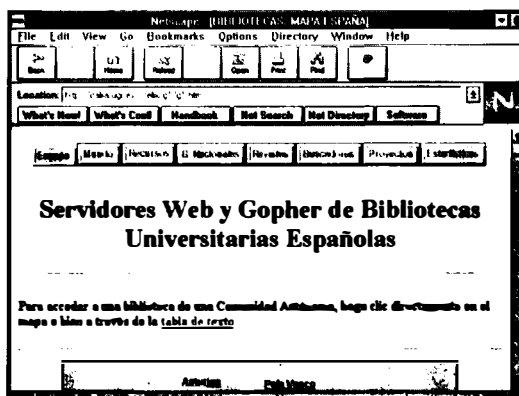
Edición a cargo de DOC 6, Asesores en Técnicas de Documentación.

Para información y pedidos:  
Centro de Investigación e Investigación de Literatura Infantil y Juvenil.  
Fundación Germán Sánchez Ruipérez  
Tlf: (923) 269662  
Fax: (923) 216317  
E-mail: [fgsr.salamanca@fundaciongsr.es](mailto:fgsr.salamanca@fundaciongsr.es)

## BIBLIOTECAS: MAPA ESPAÑA

<http://dalila.ugr.es/~felix/g1/g1.htm>

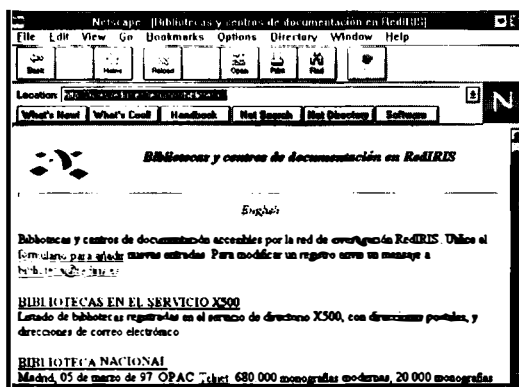
Mapa sensitivo de bibliotecas españolas, realizado por la Conferencia de Directores de Bibliotecas Universitarias y Científicas Españolas (CODIBUCE), aunque la información está en el servidor de la Facultad de Biblioteconomía y Documentación de la Universidad de Granada. Reúne medio centenar de bibliotecas, fundamentalmente universitarias, aunque también incluye algunas de tipo científico. Incluye enlaces a bibliotecas universitarias y nacionales de todo el mundo.



## Bibliotecas en Rediris

<http://www.rediris.es/recursos/bibliotecas/>

Relación de bibliotecas y centros de documentación accesibles por la red de investigación Rediris. Agrupa unas cincuenta bibliotecas españolas, sobre todo universitarias y especializadas. En el caso de que la conexión al catálogo sea mediante telnet, se ofrece esta conexión además de la normal de la página web. De cada biblioteca se da un breve comentario acerca del contenido o temática de la misma.



## Bibliotecas españolas ... y de todo el mundo

<http://www.unileon.es/dp/abd/bibliot.htm>

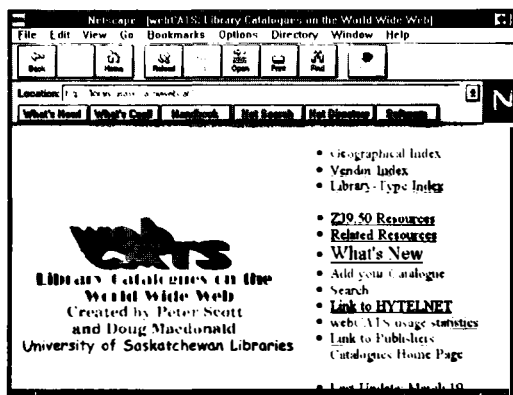
Directorio de bibliotecas elaborado en el Área de Biblioteconomía y Documentación de la Universidad de

León. Las bibliotecas españolas se dividen en universitarias y no universitarias. En ambos apartados se indica si sólo hay información de la biblioteca o también está disponible la consulta al catálogo. Se incluye también el acceso directo a un gran número de bibliotecas nacionales, supuestamente todas las que están en Internet. En último lugar se ofrecen directorios internacionales de bibliotecas, divididos en dos grupos, los que incluyen información de varios países y los que recogen bibliotecas de un solo país o área geográfica.

## web CATS: Library Catalogues on the World Wide Web

<http://library.usask.ca/hywebcat/>

Petter Scott es famoso por ser el creador de Hytelnet, utilidad creada para acceder a catálogos de bibliotecas, ya sea a través de gopher, telnet, wais, etcétera. Con el desarrollo de la tecnología web, hytelnet se ha convertido en WebCats, directorio con dos millares de bibliotecas de todo el mundo, a las que se accede geográficamente o por el sistema de automatización empleado en la biblioteca. Es la recopilación más exhaustiva realizada sobre bibliotecas.



## Library of Congress WWW/Z39.50 Gateway

<http://lcweb.loc.gov/z3950/gateway.html>

La Library of Congress, la biblioteca de mayor importancia de todo el mundo, ha incluido en sus páginas web un directorio de bibliotecas de todo, cuyos catálogos están accesibles a través de la norma z39.50. Posibilita la búsqueda a partir de este protocolo en unos 150 catálogos individuales y colectivos, indicando el software utilizado para la aplicación del protocolo.

## Catálogos de Bibliotecas

<http://www.uv.es/econweb/Catálogos/paises.html>

Directorio elaborado por la Facultad de Económicas de la Universidad de Valencia. Ofrece un listado alfabético de una treintena de países, que remite a otra página en la cual se relacionan las bibliotecas seleccionadas en cada país. Las bibliotecas que se incluyen son de distinta tipología: universitarias, científicas, públicas, etcétera. No se da ninguna información acerca de las mismas, simplemente el enlace.