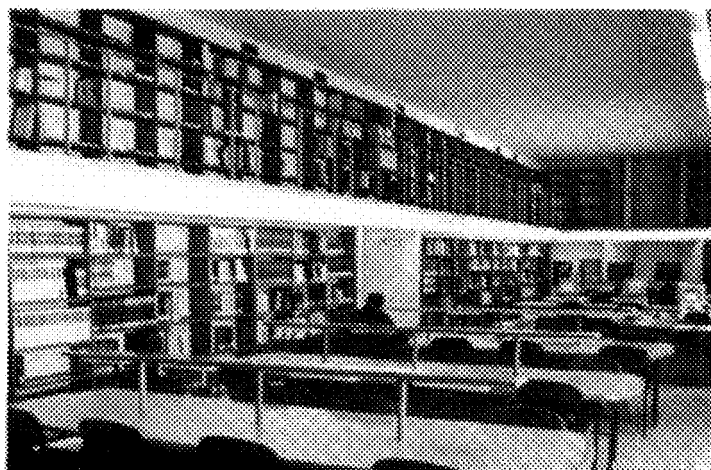


Figura 1. RABEL. Comunicaciones

el que se aprueba el Reglamento interno de organización de los servicios de las Bibliotecas Públicas de titularidad estatal gestionadas por la Comunidad de Castilla y León (BOCyL de 5 de enero de 1998).

La primera actuación dentro de RABEL fue la elaboración en 1997 de *Local*, el Catálogo Colectivo de Fondo Local y Regional de las Bibliotecas de Castilla y León, que en su primera versión contenía más de 60.000 registros sobre estas materias. El catálogo se puede consultar a través de WWW y de Z39.50. La segunda versión, cargada en 1998, incluye ya más de 77.000 registros.

Durante los primeros meses del verano de 1998 se instaló en la red de comunicaciones *frame relay*, que constituye la infraestructura básica para la interconexión de las bibliotecas integrantes del consorcio. Tiene un aceptable ancho de banda y permite el acceso de todos los centros a Internet a través de la biblioteca de Castilla y León, que está unido a través de una línea punto a punto al nodo regional de RedIRIS,



situado en el Centro de Proceso de Datos (CPD) de la Universidad de Valladolid (Figura 1).

Todo el personal bibliotecario del consorcio dispone de correo electrónico a través del servidor de la BCL y de pleno acceso a Internet desde su puesto de trabajo.

La estructura del consorcio RABEL se organiza en tres niveles:

- Infraestructura: incluye los recursos tecnológicos que hacen viable el consorcio
- Programas: conjuntos de actuaciones agrupadas por sus características comunes.
- Servicios: proyectos concretos de acción.

Estructura de RABEL

Infraestructura

Está integrada por distintos recursos informáticos de *hardware* y *software*:

- *Sistema de Gestión bibliotecaria ABSYS*. Gestiona la creación, mantenimiento y consulta a través de Internet de los catálogos colectivos y las bases de datos locales del consorcio. En un futuro próximo podrá gestionar también los documentos digitales producidos por RABEL. Dispone de Web OPAC y de un servidor Z39.50 que hará posible la creación y gestión de VIRCAL, el catálogo colectivo virtual de Castilla y León.

- *Acceso a Internet*. Se realiza a través de la red *frame relay*, que une las bibliotecas Públicas y la BCL, y de una línea punto a punto que une ésta con el nodo regional de RedIRIS en el CPD de la Universidad de Valladolid. Esta línea es en la actualidad de 256Kbps y se podrá dimensionar en el futuro de acuerdo con las necesidades. Permite el acceso a Internet sin limitaciones de horarios, tarifas, etcétera.

- *Servidor de correo electrónico*. Todo el personal bibliotecario dispone de correo electrónico en su escritorio y tiene la posibilidad de comunicarse con rapidez con otros colegas y de participar activamente en los foros de debate nacionales e internacionales. Las bibliotecas disponen además de cuentas de correo para el préstamo interbibliotecario y el intercambio de documentos a través de ARIEL.

- *Servidor de listas*. Permite crear foros de debate virtuales sobre temas de interés para las bibliotecas de la Comunidad Autónoma y para el mundo bibliotecario en general.

- *Intranet*. Un nuevo recurso dirigido a la gestión del conocimiento en materias relacionadas con la actividad profesional dentro de las bibliotecas de la comunidad. Dispone de un servidor WWW, servidor de listas y de *news* y en breve dispondrá de un servidor de calendarios y de un programa de gestión de Préstamo Interbibliotecario (PIB). La utilización de

la intranet será básica en servicios como CIERZO Mostrador Virtual.

- *Cliente thin/servidor*. Basado en *Terminal Server* de Microsoft y en *MetaFrame* de Citrix, permite el acceso remoto con rapidez y sin excesivo consumo de recursos de comunicaciones a aplicativos, que de utilizarse sin esta intermediación necesitarían un ancho de banda muy amplio para ofrecer un tiempo de respuesta aceptable (cliente ABSYS, consulta de CD-ROM).

Programas y servicios

Se describen los programas y servicios que inicialmente están incluidos en RABEL y que se iniciarán a lo largo de 1999.

- *INTRATECA*. Programa experimental de utilización de una intranet para la actividad bibliotecaria de RABEL. Pretende poner a disposición de los profesionales del consorcio una base de conocimiento con documentos electrónicos relativos a las bibliotecas en general y a las de la Comunidad Autónoma en particular. Intrateca dispondrá de un servidor de listas/news de acceso restringido que permitirá crear foros de comunicación para el personal bibliotecario. Está previsto así mismo que se incorpore a este programa la gestión del PIB. Una de las primeras líneas de trabajo será la creación de listas FAQ o PMF (preguntas más frecuentes) y de una base de conocimiento para los trabajos de referencia e información como apoyo al programa CIERZO.

- *CIERZO*. Es el centro de referencia electrónica de RABEL. La información se difundirá sobre todo a través de dos servicios:

- *Portal*, puerta de acceso común a los recursos electrónicos de información internos y externos para todas las bibliotecas del consorcio. Se elaborará siguiendo las sugerencias de estos centros y se podrá consultar a través de la Web. Será la página inicial para los usuarios que accedan a Internet desde las bibliotecas de RABEL.

- *Mostrador Virtual*: es el servicio de referencia de CIERZO a través del correo electrónico. Las consultas se realizarán a través de un formulario WWW que estará disponible en *Portal*.

Utilizará *Intrateca* como soporte de su actividad en especial la base de conocimiento de referencia y la lista de distribución interna CIERZO. La distribución de las consultas se llevará a cabo siguiendo criterios geográficos y temáticos entre las bibliotecas de RABEL.

- *Catálogos Colectivos*. Este programa incluye varios servicios:

- *CCCAL*: Catálogo Colectivo de Castilla y León. Incorpora los fondos de la BCL, de las Bibliotecas Públicas y de las Municipales. Comprende más de 750.000 registros y 1.600.000 ejemplares. Están disponibles a través de Internet, en

<http://www.bcl.jcyle.es>

- *LOCAL*: catálogo colectivo de fondo de tema local. Se puede consultar en Internet y recoge los fondos de tema local, provincial y regional de las bibliotecas RABEL. Su última edición contiene más de 77.000 registros.

- *VIRCAL*: Catálogo colectivo virtual de las bibliotecas de Castilla y León. Basado en la progresiva implantación, ya iniciada, de servidores Z39.50 en las bibliotecas participantes, permitirá la consulta de los catálogos de varias bibliotecas que se podrán agrupar de acuerdo con los criterios de la persona que realiza la búsqueda.

- *AULYCA*. Es la base de datos de autores leoneses y castellanos. Permitirá conocer los datos biográficos y las obras de los autores de nuestra Comunidad Autónoma. Será accesible por el nombre del autor, el lugar de nacimiento, los datos biográficos y las obras.

Cada una de las Bibliotecas Públicas se encarga de la recogida e introducción de datos de los autores de su provincia. La base de datos será de acceso público y se podrá consultar a través de Internet.

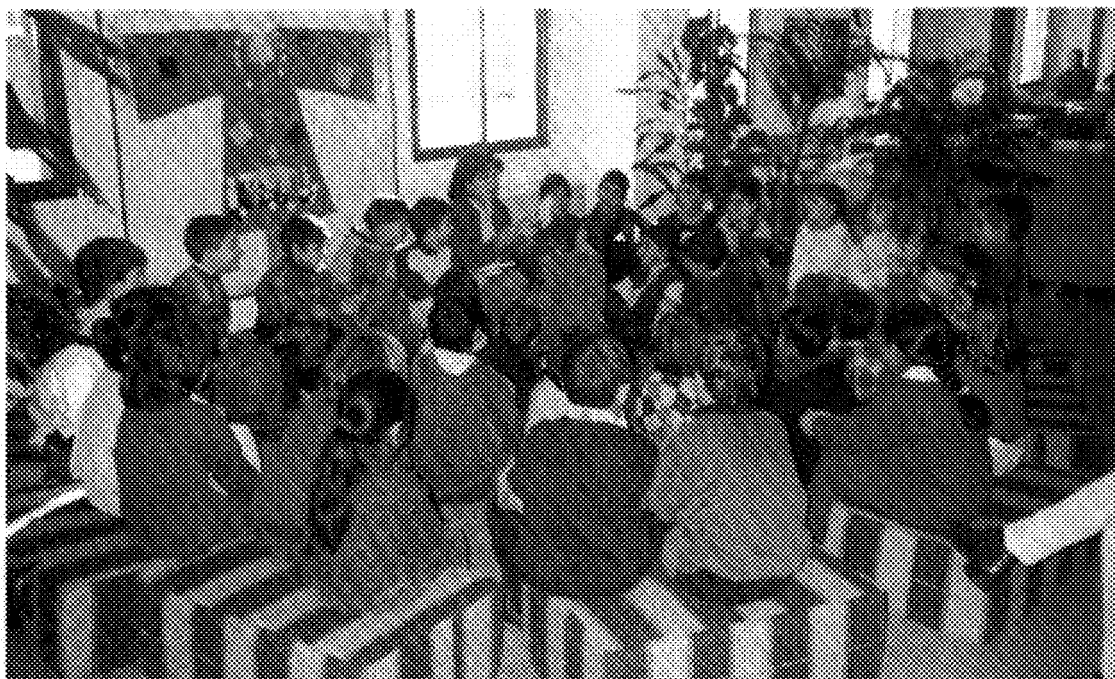
Incluirá dos tipos de registros: *Autores* y *Obras*. Se podrá acceder de los primeros a las segundas a través de hiperenlaces.

- *Bases de Datos*. Es el programa de acceso a bases de datos tanto en CD-ROM como en línea. Los servicios ofrecidos se basarán en la tecnología cliente thin/servidor e irán dirigidas a racionalizar y unificar la adquisición de licencias de uso de estos recursos electrónicos. En un primer momento la consulta estará disponible para el personal bibliotecario; en una fase posterior podrán ser utilizadas por el público.

- *Biblioteca digital*. Permitirá el acceso de los miembros de RABEL a publicaciones electrónicas de todo tipo: revistas electrónicas, obras de referencia, etcétera, propias o editadas por entidades externas al consorcio.

- *DIGICAL* es la sección de la Biblioteca Digital formada por los documentos electrónicos editados por las bibliotecas integradas en RABEL, de acuerdo con los planes de digitalización que se desarrollen. ☑

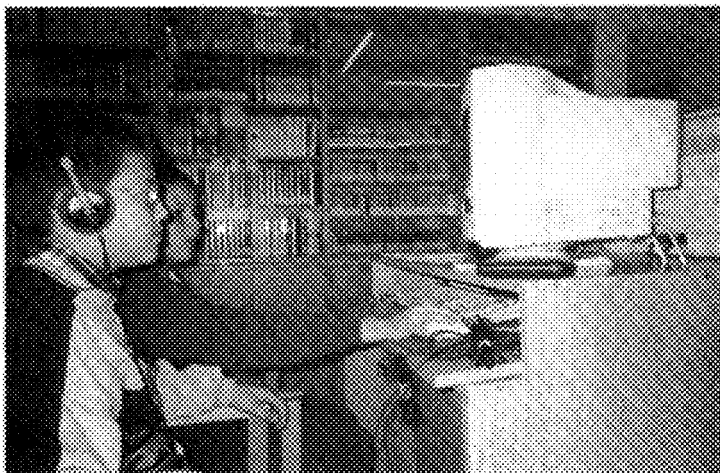
Alejandro Carrión Gútiez. Director de la Biblioteca de Castilla y León. Valladolid



nos en el mundo de los índices, de los esquemas, de los resúmenes, de los distintos documentos y de las distintas fuentes de documentación, y además sugiriendo y fomentando la lectura como ocio.

Conscientes de que la biblioteca debe acercar la información a los distintos colectivos que por causas físicas, por distancia geográfica, por problemática personal..., no pueden acceder a los servicios que la biblioteca ofrece, la biblioteca sale a la calle acercando sus fondos a colectivos como grupos de profesores (CPR), Asociaciones de vecinos, Proyecto Hombre, Centro de Apoyo al Menor, Aulas Tercera Edad...

Y en verano, desde 1996 en el Parque de la Marina de Zamora, por un periodo de dos meses, se crea un punto de lectura que pretende ser un escaparate más cercano de la Biblioteca Municipal, desde el que se ofrecen servicios de préstamo y consulta de distintos soportes.



Por tercera vez consecutiva, este año también celebraremos la Noche de Encantamiento en la mágica noche de San Juan, donde acercaremos, a través de las voces de distintos contadores de cuentos, las palabras de las que están llenas los libros. Esta vez los destinatarios son toda la ciudad.

Y también actividades para aquellos que no son todavía usuarios de las bibliotecas, pero que es bueno que sepan que estamos ahí y que serán bienvenidos a recitales de poesía, en presentaciones de libros, en las Jornadas de Cuentacuentos que se celebran en verano "para no quemarse" y que este año 1999 serán las VII que se celebren.

También la biblioteca tiene convocado el II Certamen de Relatos Cortos e Ilustración para jóvenes entre 18 y 30 años "Los sueños de cada uno", del que el 12 de abril se producirá el fallo del jurado. Las obras de los ganadores de la edición anterior fueron publicadas en 1998.

De todas estas acciones de la biblioteca podéis encontrar información puntual en nuestra página Web:

www.interbook.net/personal/biblioza97

La Biblioteca Pública Municipal tiene un espacio pequeño, también es cierto que el equipo de personas que hace posible que ésta funcione es escaso, pero tenemos claro que hay que satisfacer las demandas de los usuarios y responder a sus llamadas de información y atraer a aquellos que todavía no nos conocen. Se han comenzado las obras para abrir otra biblioteca en otro barrio de la ciudad, por lo que parece claro que la Biblioteca Pública Municipal de Zamora sigue creciendo. ☑

R. Velázquez de Francisco. Directora BPM de Zamora