

Guía para la elaboración de un proyecto de biblioteca escolar

Un viaje largo, difícil, pero apasionante

Siempre que emprendemos un viaje llevamos a cabo un proceso de planificación, tácito o expreso, en el que plasmamos nuestras expectativas, en el que ponemos toda la ilusión y en el que echamos mano de los recursos necesarios para llegar a feliz término. Así es la planificación de una biblioteca escolar, un viaje apasionante que produce la satisfacción de escuchar a los chavales cuando te dicen: “Profe, me ha gustado mogollón el libro que me llevé a casa la semana pasada”. “Este verano voy de vacaciones con mis padres a Asturias, ¿en qué zona de la biblioteca puedo encontrar información?”. “He visto una noticia sobre mi barrio en el periódico de ayer, ¿me lo puedo llevar a casa para enseñársela a mis padres?”. Pero también un camino, en ocasiones, salpicado de chinias y guijarros, de incomprensión y desdén por parte de quienes no han saboreado el placer de trabajar con la biblioteca escolar como recurso básico del proceso de enseñanza-aprendizaje.

Tomar la decisión de poner en marcha –o transformar– la biblioteca de un colegio o instituto es asumir, ante todo, la necesidad de un cambio metodológico. Es reconocerla como centro de recursos, de información y documentación y, por lo tanto, integrarla en la vida del propio centro, en el Proyecto Educativo y en los Proyectos Curriculares de cada etapa.

Esto obliga a todo el equipo docente a tomar conciencia de su protagonismo como agente primordial de este cambio. Tener presente que cada uno cumple su función en este viaje y que, o todos tiran del carro o éste quedará varado en alguno de los barrizales que encontremos en el camino.

Por todo ello, el proyecto que se prepare ha de partir de la propia realidad y tener en cuenta los medios a nuestro alcance que, generalmente, no son aquellos con los que nos gustaría contar, pero son muchos más

de los que nosotros pensamos. Un proyecto en el que participe toda la comunidad educativa, tanto en su planificación como en su desarrollo, y en el que el consenso sea la principal fuerza que mueva la maquinaria.

En este proceso vamos a emplear una metodología bien definida, con una serie de instrumentos que nos permitan avanzar con paso firme, tener claro en qué momento del mismo nos encontramos y dejar constancia de los resultados de cada fase.

Para tener una visión general de todo el plan de trabajo nos serviremos en primer lugar de un *Mapa-guía para la elaboración del proyecto* (Ver Anexo I). En él encontramos las etapas de este viaje y una serie de interrogantes a los que tenemos que dar respuesta en cada una de ellas. Por otra parte, en cada una de las fases dispondremos de unas tablas en las que dejaremos constancia de los resultados de nuestro trabajo.

Los motivos. Nuestro concepto de biblioteca escolar

¿Estamos decididos a realizar el viaje?

¿Conocemos el camino y el destino?

Cuando en un centro educativo se plantea la necesidad de poner en marcha la biblioteca escolar suele ser gracias a un germen que brota entre el profesorado. Siempre existe algún entusiasta que va abriendo camino; pero no es suficiente. La decisión de un profesor o un grupo tendrá que contar con el apoyo del equipo directivo en primer lugar y del resto del claustro –y de la comunidad escolar en su conjunto– después. Para ello, la fase previa de todo este proceso consiste en hacer una puesta en común de los *motivos que mueven al equipo docente* a poner en marcha este proyecto. Dedicar la primera sesión de trabajo a esta tarea puede y debe clarificar las posturas: con quién

se cuenta en esta singladura y cuáles son las expectativas de cada uno. Éstas pueden ser de lo más diverso: habrá quien lleve años trabajando con la biblioteca escolar y desee hacer una renovación del plan de actuación; habrá quien desconozca por completo su uso pero esté dispuesto a embarcarse en esta aventura; se contará, incluso, con quien desee encabezar el grupo y coordinar el proyecto. Pero también habrá quien sólo esté dispuesto a dejar a hacer o quien no tenga interés en participar. En la Tabla nº 1 dejaremos constancia de estos motivos.

Añadamos algo más a esta primera fase. Si se desea iniciar la andadura con buen paso habrá que realizar otra reflexión de gran calado: ¿En qué consiste este viaje? ¿Dónde vamos y cuál es el camino más adecuado? En definitiva, ¿qué es una biblioteca escolar? Los puntos de vista de cada uno de los miembros del claustro partirán de la experiencia acumulada y de la práctica docente llevada a cabo hasta ese momento, y servirán para consensuar un modelo que, a partir de este momento, establezca el marco para la elaboración del proyecto. Tanto la visión de cada participante como el modelo consensuado al que se llegue después del debate quedarán plasmados en una Tabla como la nº 2.

No olvidemos que se puede poner en funcionamiento una biblioteca que acabe siendo un simple almacén de libros –incluso bien ordenados y con el mejor equipamiento– pero que no ofrezca ningún servicio, que no mejore nuestra práctica docente y que no modifique los procesos de aprendizaje del alumnado. De poco habrá servido entonces esta empresa.

Plan de trabajo para la elaboración del proyecto

En una *metodología de proyectos* como la que aquí se plantea se establece un plan de trabajo en el que se alternan las sesiones plenarias –donde se definen las líneas generales del proyecto– con otras en pequeño grupo o comisiones en las que se reflexiona y se elaboran las propuestas, para pasar de nuevo a las reuniones en gran grupo con el fin de hacer la puesta en común de la tarea realizada en las comisiones y aprobar el documento final. La Tabla nº 3 nos ayudará a fijar las fechas y el tipo de reuniones que se van a celebrar en cada una de las fases de elaboración del proyecto.

A. Analizar la situación inicial

¿Cuál es nuestro punto de partida?

La primera tarea que hay que afrontar, una vez tomada la decisión de emprender este viaje, es *analizar la situación inicial*, es decir, conocer a fondo de

¿POR QUÉ ESTAMOS AQUÍ?	
MOTIVOS	Quiénes
A. Tengo interés en participar en el proyecto, pero carezco de formación y desconozco los recursos necesarios y la forma de llevarlo a cabo.	
B. Tengo alguna formación, sé qué recursos serían adecuados pero no tengo claro cuáles son los objetivos que debemos marcar y cómo poner en marcha el proyecto.	
C. No tengo interés en participar en el proyecto.	
D. Hace tiempo que utilizo la biblioteca y realizo actividades con los recursos disponibles, pero creo que deberíamos emprender un proyecto en grupo con objetivos comunes.	
E. Formo parte de un grupo de trabajo en el que venimos trabajando desde hace años con el fin de potenciar la biblioteca escolar. Creo que deberíamos replantearnos los objetivos y la metodología.	
F. ...	

Tabla nº 1

¿QUÉ ES PARA TI LA BIBLIOTECA ESCOLAR?	
DEFINICIÓN	Quiénes
A. Un lugar donde tenemos que reunir de forma ordenada todos los libros, revistas, videos o discos que tenemos repartidos por el centro.	
B. Una buena colección de libros para motivar a la lectura y que los muchachos puedan utilizar tanto en el colegio como en casa.	
C. Un centro de recursos que ofrece una serie de servicios adaptados a las necesidades de nuestro alumnado.	
D. Un servicio que centraliza todos los recursos y que los pone a disposición de las aulas y los departamentos para poder llevar a cabo una metodología activa e individualizada.	
E. El germen de un conjunto de actividades culturales atractivas para todos: profesores, alumnos, padres... Incluso un servicio abierto al barrio para el servicio de todas las familias.	
F. Ante todo es un centro innovador, que debe contar con los recursos más modernos y que permita acceder a todo tipo de información a través de los equipos informáticos y las redes telemáticas.	
G. ...	

MODELO CONSENSUADO DE BIBLIOTECA ESCOLAR

Tabla nº 2

PLAN DE TRABAJO		
TAREAS QUE SE VAN A REALIZAR	Grupos de trabajo Fechas	Asamblea Fechas
A. Analizar la situación de partida.		
B. Definir los usuarios a quienes va a atender la biblioteca		
C. Establecer los objetivos que se quieren alcanzar		
D. Determinar los ámbitos de actuación y planificar las tareas. Recursos materiales y humanos necesarios		
E. Diseñar el proceso de evaluación y retroalimentación.		

Tabla nº 3

ANÁLISIS DE LA SITUACIÓN DE PARTIDA			
ASPECTO EVALUADO	Puntos Fuertes	Puntos Débiles	Posibles actuaciones
A. Los procesos de aprendizaje lector-escritor y el uso de las fuentes de información y documentación. Hábitos lectores.			
B. El contexto y el medio en el que se encuentra el centro educativo. Las colaboraciones externas que recibe.			
C. El centro educativo y la comunidad escolar que lo forma: profesores, alumnos y familias.			
D. La propia biblioteca escolar: local, infraestructuras, equipos, colección bibliográfica... (recursos materiales)			
E. El personal que atiende la biblioteca en estos momentos: funciones, tiempo, formación...(recursos humanos)			
F. Cómo ha funcionado hasta ahora la biblioteca: gestión, horarios, uso que se hace de ella...			

Tabla nº 4

SE VA DAR SERVICIO A...	
Profesores	
Alumnos	
Otro personal del centro	
Padres de alumnos	
Antiguos alumnos	
Otros jóvenes del barrio o localidad	
Todos los vecinos del barrio o localidad	

Tabla nº 5

ALGUNAS PROPUESTAS DE OBJETIVOS	
A.	Reubicar la biblioteca y adaptar el nuevo espacio a los servicios que se van a poner en marcha.
B.	Centralizar la gestión de todos los recursos del colegio o instituto en la biblioteca escolar.
C.	Mejorar el uso de todos los recursos y hacerlos accesibles a todos los sectores de la comunidad escolar.
D.	Convertir la biblioteca en el centro neurálgico de la institución escolar tanto en el ámbito educativo, como en el informativo, cultural y de ocupación del ocio.
E.	Mejorar los niveles de comprensión de lectura de los alumnos y hacerlos suficientemente autónomos en el uso de los recursos informativos.
F.	...

Tabla nº 6

dónde partimos. Este análisis se organiza en seis apartados (Ver Tabla nº 4). Los epígrafes A, B y C se cumplimentarán tomando los datos del Proyecto Educativo, la Programación General Anual o la Memoria Final de los últimos cursos académicos. Para analizar los epígrafes D, E y F se pueden

emplear los cuestionarios que se presentan en el Anexo II. Los resultados que obtengamos en cada uno de los epígrafes nos indicarán en cuáles de ellos tenemos que centrar de forma prioritaria nuestro proyecto.

En esta fase se destacarán tanto los puntos débiles, es decir, aquellos susceptibles de mejora o modificación, como los puntos fuertes de la labor docente, aquellos que hay que mantener o reforzar por los buenos resultados obtenidos hasta ahora. Asimismo, haremos un primer avance de propuestas de actuación.

B. Definir los usuarios de la biblioteca

¿A quién se destinan los servicios de la biblioteca escolar?

Lo primero que tiene que plantearse cualquier servicio público es para quién va a trabajar. La razón de ser de una biblioteca no son los libros, los videos o las revistas; ni siquiera la organización de los mismos o las nuevas tecnologías para su mejor utilización. Su razón de ser son *las personas que van a hacer uso de ella*.

Cuando se habla de biblioteca escolar casi todos pensamos en un servicio para profesores y alumnos. Y, en efecto, éstos son los primeros usuarios. Pero no olvidemos que la comunidad educativa va más allá. Los padres y las madres son fundamentales en el proceso educativo de sus hijos y también aquí hay que contar con ellos; no sólo como tutores de nuestros alumnos, sino como posibles usuarios de la biblioteca, ellos mismos. Más aún, las circunstancias del barrio o localidad en la que se ubica el centro educativo son distintas en cada caso. Se puede dar servicio a antiguos alumnos, estudiantes universitarios e incluso a los vecinos en general, convirtiendo la biblioteca en una de las llamadas de *doble uso*. Es evidente que las decisiones que se tomen serán muy distintas según el caso en el que nos encontremos. (Marcar las opciones elegidas en la Tabla nº 5).

C. Establecer los objetivos

¿Qué queremos conseguir con este proyecto?

Es muy fácil caer en la tentación de reducir la planificación a una mera relación de las actuaciones que se llevarán a cabo y de los recursos materiales que son necesarios: tenemos que adquirir libros nuevos; hay que ordenar la biblioteca; debemos comprar ordenadores para informatizar los fondos; necesitamos más espacio para organizar los materiales;...” Todo eso está muy bien y habrá que hacerlo, pero ¿Para qué? ¿Dónde queremos llegar?

Quienes trabajamos en el campo de la educación y la cultura difícilmente vemos los frutos en unos meses o en unos años, si es que llegamos a verlos

alguna vez. Por tanto, es imprescindible tener muy claro cuáles son los *objetivos* que queremos alcanzar con nuestras acciones. Ellos serán el norte que oriente la brújula de este viaje. Si no están definidos desde el principio podemos errar nuestro rumbo y acabar allí donde nunca habíamos pensado llegar. En la Tabla nº 6 se ofrecen, a modo de ejemplo, algunas propuestas de los objetivos que se puede plantear un centro educativo para su biblioteca escolar.

D. Determinar los ámbitos de actuación y planificar las tareas

¿Cómo vamos a alcanzar esos objetivos?

¿Quién, cómo y cuándo se van a llevar a cabo las distintas tareas?

¿Con qué presupuesto contamos para cada una de ellas?

Una vez decidido el destino del viaje habrá que planificar cada una de las acciones, trazar el recorrido, determinar los recursos necesarios para cada singularidad, establecer la duración de cada una de las etapas... Si se han definido claramente los objetivos y se lleva una buena metodología de trabajo no será difícil esta fase de la elaboración del proyecto, pero qué duda cabe que es la que más tiempo requiere. Los ámbitos en los que se pueden centrar las acciones son los siguientes:

- A. Infraestructuras y espacios.
- B. Mobiliario y equipos.
- C. Organización de tiempos y espacios.
- D. Dotación documental y de recursos.
- E. Tareas técnicas documentales. Automatización.
- F. Uso y difusión de los recursos documentales. Servicios bibliotecarios.
- G. Actividades de fomento del hábito lector.
- H. Actividades de formación de usuarios y formación documental.
- I. Actividades de difusión cultural.
- J. El personal de la biblioteca escolar. Funciones y formación.

Las tareas que se planifiquen pueden referirse a la biblioteca en su conjunto o sólo a alguno de sus aspectos. Lo ambicioso del proyecto dependerá, en primer lugar, de los objetivos que se haya marcado el centro y, en segundo lugar, de los recursos humanos, materiales y presupuestarios con los que se cuente.

Nuestra hoja de ruta para llevar a cabo este recorrido puede quedar reflejada en un conjunto de Tablas como la nº 7.

D.1. Recursos materiales. Presupuesto

¿Qué recursos necesitamos y cómo los obtendremos?

Dicen los economistas que lo que no está en los presupuestos, no existe. Es cierto que no todas las

ACTUACIONES Y TAREAS						
OBJETIVO 1:						
Ámbito de actuación	Tareas que se proponen	Quién	Cuándo	Presupuesto	Observaciones	Control de tareas
A.						
B.						
C.						
...						

Tabla nº 7

acciones que se emprendan tienen que llevar asociadas un gasto económico; algunas de ellas son de carácter organizativo y el coste sólo es de tiempo o dedicación personal de quienes participen en el proyecto. Pero otras muchas llevan consigo una dotación presupuestaria que es necesario tener en cuenta: obras para la adaptación de espacios, reparación o compra de mobiliario, renovación de fondos documentales, adquisición de equipos informáticos, contratación de personas especializadas para realizar actividades de animación o para formación del profesorado, etcétera.

En este capítulo hay que contar tanto con los recursos propios –ordinarios o extraordinarios– como con aquellos que se puedan conseguir de otras entidades públicas o privadas.

D. 2. Recursos humanos

¿Quién asume cada función y quién realiza cada tarea?

¿Qué formación precisan las personas que participan en el proyecto?

De poco servirían todos los preparativos que hemos hecho para este viaje si no se cuenta con la correspondiente tripulación capaz de llevar la nave a buen puerto. La mejor embarcación, los mejores instrumentos de navegación y los mejores mapas serán inútiles si falla el capítulo de personal. Allí donde hay un *bibliotecario* con la formación adecuada y con la dedicación horaria suficiente, apoyado por un equipo de profesores bien preparado para acometer las vicisitudes de esta aventura, se podrá abordar un viaje sin riesgo de que la nave zozobre, aunque los recursos materiales no sean los mejores.

Con frecuencia éste es el capítulo que da al traste con las mayores ilusiones: personas encargadas de la biblioteca sin la formación adecuada, sin apenas tiempo para llevar a cabo las tareas encomendadas o sin estabilidad en el puesto de trabajo hacen que los mejores recursos queden arrinconados, llenos de polvo, y que el mejor proyecto quede olvidado en el cajón de cualquier despacho.

EVALUACIÓN DEL PROYECTO					
Objetivos	Indicadores	Instrumentos	Quién	Cuándo	Resultado de la evaluación Nuevas actuaciones
A.	a. b.				
B.	a. b. c.				
C.	a.				
...	...				

Tabla nº 8

E. Diseñar el proceso de evaluación

¿Con qué instrumentos, en qué momento y quién analizará los resultados?

¿Qué nuevas acciones se van a emprender?

Al terminar cada etapa es imprescindible sentarse a reflexionar respecto a las metas marcadas y cuáles de ellas se han conseguido. Cuáles han sido las dificultades, qué recursos han sido suficientes, qué otros necesitaríamos para el día siguiente y, en última instancia, si hay que mantener o variar la ruta porque el camino recorrido hasta ahora sea o no el más adecuado para alcanzar los objetivos propuestos.

Dado que la biblioteca escolar está inmersa, como un elemento más, dentro del proceso educativo general, una vez que hemos determinado en qué, cómo y cuándo actuar, tendremos que establecer qué, cómo y cuándo evaluar.

Sobre los objetivos planteados y la acciones previstas, hay que definir unos *criterios de evaluación* que nos permitan conocer con exactitud si lo que hemos alcanzado se ajusta o no a lo previsto. Asimismo, tendremos que elegir los *instrumentos de evaluación* más adecuados para cada una de nuestras actuaciones: registro de actividades, guías de observación, cuestionarios, encuestas. Por último, estableceremos *en qué momento* se va a llevar a cabo este proceso y *quién* se encargará de ello: el bibliotecario, el equipo directivo, el claustro de profesores, el con-

sejo escolar. Todo ello puede quedar reflejado en la Tabla nº 8.

Conclusiones

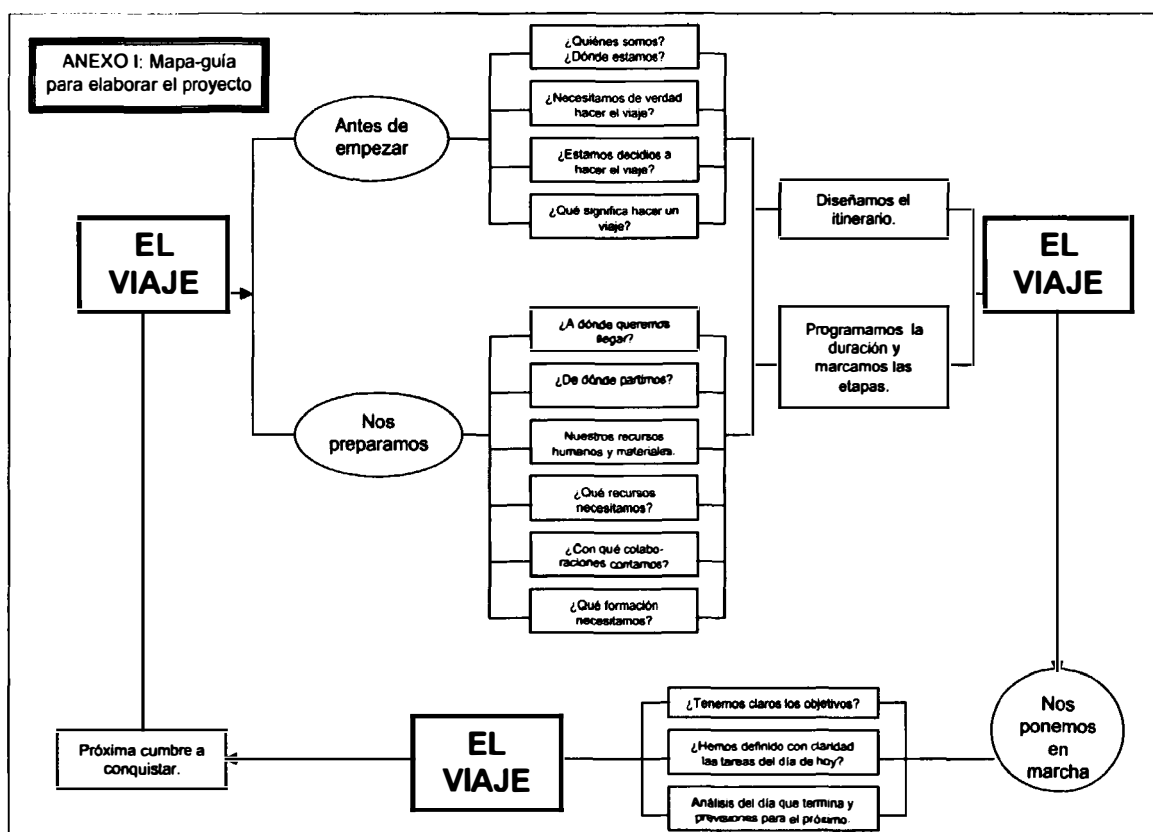
La puesta en marcha de cualquier departamento o servicio en una empresa o institución requiere la planificación rigurosa y sistemática del mismo. Para ello es imprescindible tener claro, en primer lugar, en qué consiste ese servicio, quiénes van a ser los usuarios del mismo y cuáles son los objetivos que se propone la institución al ponerlo en marcha. A continuación, el grupo avanzará progresiva y satisfactoriamente si se definen claramente las acciones que se van a emprender, la duración de las mismas y quiénes las van a llevar a cabo. Por último, el proceso de evaluación de esas actuaciones ofrecerá al grupo una información de gran valor para sucesivas etapas, para la revisión crítica de algunos objetivos y para la consolidación de otros. ☑

José Antonio Camacho Espinosa
Miembro del Seminario de Literatura Infantil y Juvenil
de Guadalajara
jacamachoe@jccm.es

Bibliografía

- BIBLIOTECAS ESCOLARES. Material didáctico exclusivo para la formación a distancia del profesorado* [CD-ROM] Madrid: Ministerio de Educación y Cultura. Programa de Nuevas Tecnologías, 1998.
- LA BIBLIOTECA ESCOLAR COMO RECURSO EDUCATIVO*. Oviedo: Gobierno del Principado de Asturias. Consejería de Educación y Cultura. [contiene CD-ROM], 2003.
- FUENTES, J.J. *Evaluación de bibliotecas y centros de documentación e información*. Gijón: Trea, 1999.
- GÓMEZ HERNÁNDEZ, J.A. *Biblioteconomía general y aplicada. Conceptos básicos de gestión de bibliotecas*. Murcia: DM, 1997.
- JORGE GARCÍA-REYES, C. La gestión de los recursos humanos. En: J.A. Magán Wals, *Tratado básico de Biblioteconomía*. Madrid: Editorial Complutense, 1995.
- LANCASTER, F.W. *Evaluación de bibliotecas*. Madrid: ANABAD, 1996.
- McCLURE, Ch.R. et al. *Manual de planificación para bibliotecas. Sistemas y procedimientos*. Madrid: Fundación Germán Sánchez Ruipérez, 1991.
- PEÓN PÉREZ, J.L. Definición y planificación de la gestión bibliotecaria. En: L. Orera Orera, *Manual de Biblioteconomía* (2ª reimp.) Madrid: Síntesis, 1998.

Anexo I



Anexo II

Cuestionarios para el análisis inicial de la biblioteca escolar

¿Quieres saber si tu centro cuenta con una verdadera biblioteca escolar?

- Si tus respuestas son afirmativas, al menos, en el 80% de las preguntas de cada epígrafe, tu biblioteca funciona satisfactoriamente.
- Si en alguno de los epígrafes las respuestas afirmativas no superan el 60%, es preciso iniciar un plan de mejora.

- Si son varios los epígrafes en los que tu biblioteca no alcanza el 60% de respuestas afirmativas, es urgente abordar un plan integral de actuación sobre la biblioteca escolar.

El estudio pormenorizado de cada tabla servirá para determinar los objetivos que se desean alcanzar y las acciones concretas que se van a emprender.

1. PLANIFICACIÓN, GESTIÓN Y ORGANIZACIÓN	SI	NO
1. ¿Se contempla la biblioteca en el Proyecto Educativo del Centro?		
2. ¿Dispone la biblioteca de un programa o plan de actuación a largo plazo?		
3. ¿Cuenta con un presupuesto anual ordinario?		
4. ¿Se realiza una memoria anual de la biblioteca?		
5. ¿Se lleva a cabo un control estadístico general de la biblioteca?		
6. ¿Ha participado la biblioteca en algún proyecto de innovación o mejora?		
7. ¿Se abre la biblioteca durante el horario escolar?		
8. ¿Se abre la biblioteca durante el horario extraescolar?		
9. ¿Dispone la biblioteca de un reglamento o normas de uso?		
10. ¿La biblioteca del centro colabora con otras bibliotecas?		

2. PERSONAL	SI	NO
1. ¿Existe una persona responsable del funcionamiento de la biblioteca?		
2. ¿Dedica tiempo suficiente a la gestión de la biblioteca?		
3. ¿Dispone de la formación necesaria para llevar a cabo esta tarea?		
4. ¿Colaboran los profesores en la organización?		
5. ¿Colaboran los alumnos en el funcionamiento de la biblioteca?		

3. INFRAESTRUCTURAS	SI	NO
Local		
1. ¿Dispone la biblioteca de un local para uso exclusivo?		
2. El espacio con el que cuenta, ¿es suficiente?		
3. Las condiciones físico-ambientales, ¿son las adecuadas?		
4. ¿Está bien ubicada con respecto al edificio?		
Mobiliario		
1. ¿Dispone de mobiliario suficiente?		
2. ¿Se encuentra en buen estado de conservación?		
3. ¿Las sillas y mesas se adaptan a la edad de los alumnos y a su uso?		
4. ¿Dispone de estanterías adecuadas para los distintos recursos?		
5. ¿Dispone de expositores de libros y revistas?		
6. ¿Dispone de mobiliario adecuado para la instalación de ordenadores?		
7. ¿Dispone de mobiliario adecuado para el bibliotecario?		
Equipamiento técnico		
1. ¿Existe un ordenador para la gestión bibliotecaria?		
2. ¿Dispone de lector de código de barras, lector de DVD, impresora, escáner?		
3. ¿Existen ordenadores para consulta del catálogo y de recursos electrónicos?		
4. ¿Los ordenadores tienen conexión a Internet?		

4. FONDOS. COLECCIÓN	SI	NO
Características de la colección. Tipología		
1. ¿La biblioteca tiene obras de referencia: diccionarios, enciclopedias, atlas...?		
2. Las obras de referencia y de consulta, ¿están actualizadas?		
3. ¿Dispone de obras de literatura infantil y juvenil?		
4. ¿Dispone de obras de literatura clásica?		
5. ¿Dispone de libros de conocimientos y consulta?		
6. ¿Es adecuada la proporción entre obras de literatura y obras de consulta?		
7. ¿Cuenta en su colección con diapositivas, videos o DVDs?		
8. ¿Cuenta con documentos sonoros: casetes, CDs?		
9. ¿Cuenta con programas informáticos: disquetes, CD-ROMs?		
10. ¿La biblioteca está suscrita a publicaciones periódicas?		
11. ¿Existen obras para todas las áreas curriculares?		
Colección: cantidad y presupuesto		
1. ¿Es suficiente la colección para atender las necesidades de los alumnos?		
2. ¿Es suficiente la colección para atender las necesidades del profesorado?		
3. ¿Hay un presupuesto anual para el aumento y renovación de la colección?		
4. ¿Se revisa periódicamente la colección? ¿Se hace expurgo?		
Organización de los fondos		
1. ¿Todos los fondos se gestionan desde la biblioteca escolar central?		
2. ¿Los libros están colocados en estanterías de libre acceso?		
3. ¿Los libros de conocimientos están organizados siguiendo la CDU?		
4. ¿Los libros de ficción para mayores se organizan por autor, título?		
5. ¿Los libros de ficción para pequeños se organizan por colecciones, edad...?		
Tratamiento técnico de las obras		
1. ¿Cuenta la biblioteca con catálogo? (manual o automatizado)		
2. ¿Se utiliza algún sistema normalizado de catalogación?		
3. ¿Se utiliza la CDU como sistema de clasificación de las obras?		

5. AUTOMATIZACIÓN	SI	NO
1. ¿Está informatizada la gestión de la biblioteca?		
2. ¿Dispone la biblioteca de catálogo automatizado?		
3. ¿Está informatizado el préstamo de documentos?		
4. El programa que se utiliza para la gestión, ¿es adecuado y de calidad?		
5. ¿Existe en la biblioteca acceso a Internet?		

6. DIFUSIÓN Y SERVICIOS	SI	NO
1. ¿Pueden usar los alumnos la biblioteca durante el horario escolar?		
2. ¿Pueden hacerlo durante el horario extraescolar?		
3. ¿Se realiza préstamo individual de obras para llevar a casa?		
4. ¿Existe préstamo colectivo a las aulas o departamentos?		
5. ¿Se exponen periódicamente las novedades que llegan a la biblioteca?		
6. ¿Existe una guía informativa de la organización y servicios de la biblioteca?		
7. ¿Realiza la biblioteca actividades de formación de usuarios?		
8. ¿Realiza la biblioteca actividades y animación a la lectura?		
9. ¿Organiza la biblioteca exposiciones temáticas?		
10. ¿Ofrece la biblioteca servicio de apoyo al estudio en horario extraescolar?		
11. ¿Cuenta la biblioteca escolar con página Web?		

7. USO DE LA BIBLIOTECA	SI	NO
1. Habitualmente, ¿usan los alumnos la biblioteca de forma individual?		
2. Habitualmente, ¿acuden los alumnos acompañados de sus profesores?		
3. ¿Suelen usar los alumnos la biblioteca para hacer lectura recreativa?		
4. ¿Suelen hacer consultas y trabajos de investigación?		
5. ¿Suelen utilizarla para sacar libros en préstamo?		
6. ¿Suelen utilizarla para hacer consultas en Internet?		
7. Habitualmente, ¿usan los profesores la biblioteca a título individual?		

EVALUACIÓN DE LA DOTACIÓN DE LA BIBLIOTECA EN EDUCACIÓN PRIMARIA

CICLO: _____ EQUIPO DOCENTE: _____										
AREAS	Libros de lectura (cuentos, fábulas, leyendas, poesía, teatro...)	Libros de consulta (diccionarios, enciclopedias...)	Libros de conocimiento (monografías)	Libros de imágenes (álbumes)	Publicaciones periódicas (revistas infantiles, cómics, tebeos, periódicos, etc.)	Material gráfico (carteles, mapas, fotos, etc.)	Documentos audiovisuales (diapositivas, videos, audiolibros, cassettes, compact-disc...)	Documentos electrónicos (CD-ROM, programas informáticos, CD-I...)	Juegos y otros materiales manipulativos	Recursos adecuados a n.e.
C. del Medio										
Educación Artística										
Educación Física										
Lengua y Literatura										
Lengua Extranjera										
Matemáticas										
Intereses y aficiones										

1- Deficiente 2- Mejorable 3- Adecuado NE- No evaluable

Esta tabla se ha tomado de: MINISTERIO DE EDUCACIÓN Y CULTURA. *Bibliotecas Escolares. Material didáctico exclusivo para la formación a distancia del profesorado.* [CD-ROM] Madrid. 1998