

Informe del Proyecto de Innovación, en la Modalidad: Proyectos dirigidos a un centro concreto (Facultad, Escuela, Departamento o Instituto) que los avala: IUCE (Curso 2012-13). Línea y ámbito: III.1.3. Desarrollo de sistemas de evaluación de competencias

**PROGRESOS EN LA E-EVALUACIÓN DE COMPETENCIAS ORIENTADAS  
AL E-APRENDIZAJE:  
DE RETROALIMENTACIÓN A PROALIMENTACIÓN (ProalEVal)**

Coordinado por: Dra. *M<sup>a</sup> José Rodríguez Conde*

**Grupo de Innovación Docente:**

Dentro del *Grupo de Evaluación Educativa y Orientación (Ge2o)*, el equipo que trabaja en este proyecto está constituido por los siguientes miembros, dentro del contexto del *Instituto Universitario de Ciencias de la Educación (IUCE)*.

**Miembros del equipo**

**MARÍA JOSÉ RODRÍGUEZ CONDE (dir)**

**MARÍA ESPERANZA HERRERA GARCÍA**

**SUSANA OLMOS MIGUELAÑEZ**

**JUAN FCO. MARTÍN IZARD**

**ALBERTO VALENTÍN CENTENO**

**IZASKUN ELORZA AMORÓS**

**FRANCISCO J. GARCÍA PEÑALVO**

**FELÍX ORTEGA MOHEDANO**

**JUAN A. JUANES MÉNDEZ**

**ANA B. GONZÁLEZ ROGADO**

**RICARDO CANAL BEDIA**

**FERNANDO MARTÍNEZ ABAD**

**JUAN PABLO HERNÁNDEZ RAMOS**

**EVA MARÍA TORRECILLA SÁNCHEZ**

**PATRICIA TORRIJOS FINCIAS**

**Salamanca, 20 de junio 2013**

## ÍNDICE

<b>1.INTRODUCCIÓN.....</b>	<b>3</b>
<b>2.OBJETIVOS Y PRODUCTOS ESPERADOS .....</b>	<b>5</b>
<b>3. METODOLOGÍA: DISEÑO DE FASES Y RECURSOS PREVISTOS .....</b>	<b>7</b>
3.1. FASES: .....	7
3.2. RECURSOS DISPONIBLES.....	8
<b>4. RESULTADOS: .....</b>	<b>10</b>
4.1. PROCEDIMIENTO DE EVALUACIÓN N° 1: ELABORACIÓN DE UN INFORME BASADO EN DATOS DE ENCUESTA .....	11
4.2. PROCEDIMIENTO DE EVALUACIÓN N° 2: DISEÑO E IMPLEMENTACIÓN DE UNA WEBQUEST SOBRE APRENDIZAJE COLABORATIVO .....	31
4.3. PROCEDIMIENTO DE EVALUACIÓN N° 3: DISEÑAR UN CUESTIONARIO EN GOOGLE DRIVE Y PRESENTAR UN INFORME A PARTIR DE LA INFORMACIÓN RECOGIDA.....	49
<b>5. POSIBILIDADES Y LIMITACIONES DE LOS PROCEDIMIENTOS DE EVALUACIÓN. CONCLUSIONES.....</b>	<b>57</b>
<b>6. DIFUSIÓN DE RESULTADOS: PUBLICACIONES Y CONGRESOS INTERNACIONALES .....</b>	<b>59</b>
<b>PUBLICACIONES ANTERIORES RELACIONADAS: .....</b>	<b>59</b>
<b>REFERENCIAS BIBLIOGRÁFICAS .....</b>	<b>61</b>

## 1.INTRODUCCIÓN

El equipo que presenta este proyecto, lleva desarrollando proyectos de innovación sobre “Evaluación de competencias”, desde hace varios años. Ha obtenido proyectos de innovación bajo convocatoria de ACSUCYL, en su momento (2004-05), que ha continuado de manera en las sucesivas convocatorias de la Universidad de Salamanca a lo largo de estos años, hasta la última convocatoria de Ayudas a la Innovación Docente del correspondiente Vicerrectorado de Política Académica de la Universidad de Salamanca (2012).

La evaluación de competencias o más en concreto, de resultados de aprendizaje, de estudiantes universitarios está constituyendo un reto para los docentes, en el momento actual de plena implantación de las nuevas titulaciones de Grado y Máster (RD 1393/2007). La definición operativa de las competencias generales o específicas, los resultados de aprendizaje (o evidencias empíricas de competencias adquiridas) e indicadores de competencia que permitan detectar niveles de ejecución en los estudiantes, junto a los criterios de evaluación de los mismos, constituyen interrogantes que habremos de ir resolviendo en el nuevo contexto de enseñanza superior.

Este equipo interdisciplinar de la Universidad de Salamanca viene trabajando sobre el tema de evaluación de competencias del estudiante en el marco del EEES en los cursos académicos 2004-05 y 2005-06<sup>1</sup> y 2008-09<sup>2</sup> en varios proyectos financiados, que sigue dando lugar a diversas publicaciones y contribuciones en congresos y jornadas nacionales e internacionales sobre innovación en docencia universitaria, como hemos mostrado con anterioridad.

Además, desde hace varios años nos hemos incorporado el que hemos podido incorporar al Grupo de Excelencia de la Universidad de Cádiz, EvalFor<sup>3</sup>, grupo puntero, a nivel nacional, en el desarrollo de estrategias de evaluación de competencias en el ámbito universitario<sup>4</sup>.

Para este grupo de investigación, los sistemas tradicionales de evaluación basados en la aplicación puntual y sumativa de un conjunto de pruebas teórico-prácticas cumplen su función en el actual sistema de enseñanza universitaria (proyecto sisteval<sup>5</sup>), donde la metodología didáctica se basa en la clase magistral y en el trabajo individual del alumno sobre un contenido aportado por el profesor y con una bibliografía recomendada. Si, a partir de la incorporación al nuevo sistema europeo, el profesor tiene que valorar en el alumno otra serie de competencias ligadas a contenidos, no sólo teóricos, sino relacionados con habilidades, con destrezas y con actitudes (el saber, el saber hacer, el saber estar y saber ser), habrá que diseñar nuevas estrategias de evaluación que respondan a estos objetivos de evaluación diferentes y, por lo tanto, idear **nuevas metodologías didácticas** para desarrollar estas competencias

---

<sup>1</sup> Rodríguez Conde, M.J. y otros (2005) y (2006). *Evaluación de competencias de los estudiantes ante la implantación de créditos ECTS. Aplicación de las TIC en evaluación de aprendizajes (Computer-Assisted Assessment) Fase I y Fase II (Ref. US30/04)*. Proyecto de innovación subvencionado por la ACSUCYL (BOCyL 23 de julio de 2004. RESOLUCIÓN de 1 de octubre de 2004, BOCYL 196, 8 de octubre de 2004) y la Consejería de Educación (BOCyL 30 de junio de 2004. Resolución en la Orden EDU/1539/2004, de 6 de octubre, BOCYL de 8 de octubre). Fase II: Proyecto de innovación subvencionado por la ACSUCYL (Resolución BOCyL 9 de sept. De 2005)

<sup>2</sup> I Convocatoria de Proyectos de Innovación Docente del Vicerrectorado de Docencia y Convergencia Europea de la Universidad de Salamanca (junio 2008). Memoria presentada en dicho Vicerrectorado el 30-05-2009.

<sup>3</sup> Página web del grupo: [http://sej509.uca.es/index\\_html](http://sej509.uca.es/index_html)

<sup>4</sup> Proyecto de Excelencia “Re-Evalúa: Reingeniería de la e-Evaluación, tecnologías y desarrollo de competencias en profesores y estudiantes universitarios”, con referencia P08-SEJ-03502, aprobado por Resolución de la Secretaría General de Universidades, Investigación y Tecnología por la que se conceden incentivos a proyectos de investigación de excelencia de las Universidades y Organismos de Investigación de Andalucía (Orden de 11 de diciembre de 2007 – Convocatoria 2008). Coordinador del proyecto: Gregorio Rodríguez Gómez, Universidad de Cádiz.

<sup>5</sup> Ibarra Sáiz, M.S. y otros (2006) Proyecto sisteval: recursos para el establecimiento de un sistema de evaluación del aprendizaje universitario basado en criterios, normas y procedimientos públicos y coherentes. Universidad de Cádiz. Servicio de publicaciones de la Universidad de Cádiz. Informe del Programa de Estudios y Análisis de la Secretaría de Estado de Universidades e Investigación (Resolución de 22 de marzo de 2006, BOE de 11 de abril de 2006). Referencia EA2006-0061. <http://minerva.uca.es/publicaciones/asp/docs/obrasDigitalizadas/sisteval.pdf>

potencialmente evaluables (de Miguel, 2005<sup>6</sup>; Fernández March, 2006<sup>7</sup>).

Por otra parte, nos encontramos inmersos en un contexto donde la penetración de **las tecnologías de la información y de la comunicación** (TIC) está patente diariamente en nuestro trabajo como docentes. Existen estudios elaborados por Universidades (por ejemplo, en la convocatoria del programa de Estudios y Análisis<sup>8</sup>) en la que se concluye que la incorporación de las nuevas tecnologías y las posibilidades del uso de Internet en la formación puede mejorar la calidad de la enseñanza, actuando sobre los siguientes aspectos: mayor riqueza en el proceso formativo (información transmitida por todos los medios audiovisuales, potenciar el papel de orientador del profesor, más que transmisor); mayor motivación y comunicación entre los implicados en la enseñanza-aprendizaje y permitir un mayor seguimiento del proceso educativo más próximo e individualizado, tanto para el profesor como para el estudiante.

Pues bien, en este contexto, tiene sentido el uso de procesos de evaluación a través de la red (*computer based assessment*), dado que éstos se orientan fundamentalmente a resaltar la importancia del feedback y el efecto que ello tiene en el aprendizaje del estudiante. Lo que pone en relieve la importancia de esta estrategia en una enseñanza eficaz dentro de un entorno individualizado del aprendizaje. Por otra parte, hemos de señalar, la abundancia de investigaciones y desarrollos de herramientas, en continuo progreso, para llevar a cabo la evaluación a través de Internet. El desarrollo de la Universidad del siglo XXI va ligado al crecimiento de las TICs en aspectos de gestión, investigación y en docencia (Libro blanco sobre la Universidad Digital en el siglo XXI). La presencia de las nuevas tecnologías ya es visible en estos tres ámbitos.

Este proyecto quiere seguir avanzando, desde el punto de vista de la **innovación y de la investigación educativa**, en la oferta de alternativas de evaluación de los estudiantes basadas en innovadoras herramientas que nos facilita la sociedad de la información y comunicación actual, así como demostrar las ventajas e inconvenientes que presentan en el estado actual de los nuevos procesos de enseñanza y aprendizaje en la Universidad española actual.

Para ello, en el curso 2012-13, vamos a realizar un proyecto de innovación sobre el diseño de procedimientos sistemáticos de evaluación de competencias genéricas o transversales en distintos tipos de titulaciones, intentando incorporar procesos formativos básicos como el tema del “feedback” y de la “proalimentación” (Evans, 2013).

---

<sup>6</sup> De Miguel, M. (coord.) (2006). Metodologías de enseñanza y aprendizaje para el desarrollo de competencias. Orientaciones para el profesorado universitario ante el espacio europeo de educación superior. Madrid: Alianza Ed. Informe del Programa de Estudios y Análisis de la Secretaría de Estado de Universidades e Investigación (Convocatoria: 2 de noviembre de 2004, BOE del 22). (Resolución: 23 de marzo de 2005, BOE del 8 de abril). Referencia EA2005-0118.

<sup>7</sup> Fernández March, A. (2006).

[http://www.upm.es/innovacion/cd/02\\_formacion/talleres/nuevas\\_meto\\_docent/nuevas\\_metodologias\\_docentes\\_2.pdf](http://www.upm.es/innovacion/cd/02_formacion/talleres/nuevas_meto_docent/nuevas_metodologias_docentes_2.pdf)

<sup>8</sup> Cabero, J. (2005) Formación del profesorado universitario en estrategias metodológicas para la incorporación del aprendizaje en red en el Espacio Europeo de Educación Superior (EEES). EA2005-0177. Cabero, J. (2006). Servicios de producción de tics y su situación para la incorporación de las universidades al espacio europeo de educación superior (EEES). EA2006-0010. Michavila, F. (2004). Estudio sobre innovaciones educativas basadas en las tecnologías de la información en la formación universitaria presencial y a distancia. EA.2004-41, etc. etc.

## **2.Objetivos y productos esperados**

Continuando en la línea de trabajo del grupo y en función de resultados del curso anterior que presentamos en la Memoria 2011-12, este proyecto de innovación a desarrollar en el curso 2012-13, lo seguimos enmarcando en el apartado de la Convocatoria titulado: III. I.3. Desarrollo de sistemas de evaluación de competencias.

En el proyecto 2012-13, queremos seguir avanzando en una línea de estudio relacionado con el *feedback* que podemos proporcionar a los estudiantes a partir de las evaluaciones de progreso que vamos realizando en un contexto de evaluación sistemática. De este modo, vamos a partir de las aportaciones realizadas, desde el contexto universitario, por parte del Osney Grange Group (2009), a través de su agenda para el cambio del “feedback”, la planteada por parte de Boud et al. (2010) con el manifiesto “Assessment 2020” o los trabajos que en los dos últimos, en algún caso con carácter de monográfico, han dedicado al estudio y análisis de los procesos de retroalimentación y proalimentación revistas de impacto como “Learning and Instruction”, “Studies in Higher Education”, “Teaching in Higher Education” y “Assessment and Evaluation in Higher Education”. Por otro lado, este proyecto se enmarca también en la línea de trabajo que desde el IUCE mantenemos con el Grupo Evalform (Cádiz) a través de varios Proyectos nacionales y regionales

En concreto, por lo tanto, el objetivo principal de este proyecto consiste en:

Diseñar y desarrollar procedimientos e instrumentos para la evaluación de competencias innovadores para la implementación o puesta en práctica de la e-proalimentación en variados títulos de Grado y Máster, fomentando la participación de los estudiantes y adaptándolos para entornos de aprendizaje mixtos y virtuales, basado en plataforma virtual, con distintos desarrollos adaptados a este fin.

Intentar avanzar en la respuesta a interrogantes como: ¿Qué estrategias podemos incorporar en la actividad universitaria que faciliten los procesos de proalimentación como medio para que los estudiantes universitarios en los títulos de grado y máster desarrollen su capacidad de aprendizaje a lo largo de la vida? O ¿Qué instrumentos podemos utilizar como facilitadores de la proalimentación en el contexto universitario?

*Resultados, mejoras e impacto sobre la docencia:*

Este proyecto pretende aportar y difundir “soluciones” y alternativas que posibiliten y faciliten alcanzar el reto que nos planteamos y superar las dificultades inherentes que la evaluación de competencias genera.

El carácter innovador y oportunidad del proyecto está avalado por tres aspectos:

a) La concepción de evaluación que se establece como base y que está centrada en la evaluación orientada al aprendizaje (Ibarra, 2007; Pozo y Pérez Echeverría, 2009 y Rodríguez, Ibarra y Gómez, 2011).

b) Fomentar la participación de los estudiantes en su proceso de evaluación (Sambell y McDowell, 1998; Sivan, 2000; Gibbs, 1981; Boud, 1991; Stefani, 1994; Prins y otros, 2005; Brew, 2003)

c) Diseñar y desarrollar procedimientos y herramientas de evaluación de competencias que se puedan utilizar en entornos de aprendizaje mixtos y virtuales como Studium-Moodle (Evalcomix, LAMS, etc.).

d) Complementar estos procedimientos con estrategias de proalimentación que resulten eficientes en la actividad docente.

*Productos esperados* (que redundarán sobre una mejora de la docencia en la USAL):

P.1. Catálogo de procedimientos PROCEVAL\_IUCE\_USAL

Este catálogo ofrecerá los procedimientos de evaluación diseñados.

P.2. Repositorio Digital en el IUCE: PROCEVAL\_IUCE\_USAL

Repositorio en el que se ofrecerán los procedimientos de evaluación, unidades de evaluación e instrumentos de evaluación elaborados en el estudio.

P.3. Espacio Web PROCEVAL\_IUCE\_USAL

Portal de Internet de trabajo compartido y público que sirva para la creación, almacenamiento, divulgación e intercambio de los procedimientos, instrumentos y herramientas, así como los ejemplos modélicos de evaluación de competencias que se desarrollen en el proyecto.

Este espacio web se alojará en el portal del Grupo de Investigación GE2O de la Universidad de Salamanca, responsable de su coordinación, mantenimiento y actualización.

Este producto no tiene un carácter finalista, por cuanto una vez finalizado el proyecto seguirá manteniéndose y actualizándose a través de diversos recursos económicos y la colaboración entre los miembros que progresivamente se vayan incorporando.

P.4. Informe final PROCEVAL\_IUCE-USAL

Compendio de los productos generados en el estudio, que se presentará en la fecha prevista en la convocatoria (memoria final en 30 de junio de 2013)

P.4. Artículos y difusión

Los principales resultados y productos se prepararán en formato de artículos y comunicaciones y se enviarán a revistas científicas nacionales e internacionales y a congresos de innovación educativa. La difusión también se realizará mediante el espacio Web y a través de la página web del grupo de investigación.

El **carácter innovador** y oportunidad del proyecto está avalado por los siguientes aspectos:

a) Centrar el foco de atención en una dimensión del proceso evaluativo (la proalimentación) cuya relevancia, importancia e implicaciones futuras vienen avaladas por las últimas investigaciones internacionales en el campo de la enseñanza y la evaluación en la Educación Superior.

b) La concepción evaluativa que se establece como base (evaluación orientada al aprendizaje).

c) Fomentar la participación de los estudiantes en su proceso de aprendizaje.

d) Diseñar y desarrollar herramientas e instrumentos favorecedores del contexto dialógico necesario para que puedan utilizarse en entornos de aprendizaje presencial, mixto o virtual.

### **3. Metodología: Diseño de fases y recursos previstos**

#### **3.1. Fases:**

En síntesis, las fases del implementación y de evaluación del proyecto, así como el calendario de implantación se han configurado como sigue:

- Fase 1: Diseño definitivo del estudio y adaptación de las fechas a la resolución de concesión.  
Desarrollo del Seminario de Coordinación en noviembre de 2012
- Fase 2: Diseño de los procedimientos de evaluación
- Fase 3: Desarrollo de software
- Fase 4: Diseño y construcción de los instrumentos de evaluación
- Fase 5: Diseño y construcción de las Unidades de Evaluación
- Fase 6: Validación de requisitos y contenido por jueces (entre compañeros del área de trabajo)
- Fase 7: Construcción del repositorio digital
- Fase 8: Desarrollo del Seminario de Presentación final de Unidades de evaluación
- Fase 9: Elaboración de informe final
- Fase 10: Difusión y divulgación

Calendario previsto:

MES	01 Nov. 2012	02 Dic. 2012	03 Ene. 2013	04 Feb. 2013	05 Marz. 2013	06 Abr. 2013	07 Mayo 2013	08 Jun. 2013	09 Jul. 2013	11 Sept 2013
Fase1										
Fase2										
Fase3										
Fase4										
Fase5										
Fase6										
Fase7										
Fase8										
Fase9										
Fase10										

Las *tareas* especificadas para cada *categoría e miembro del equipo* han sido las siguientes:

- a) Coordinadores Equipos de profesores (MJRC, ESPE; SOLMOS):
- Discusión y desarrollo de propuestas
  - Colaboración en el planteamiento y diseño general del estudio
  - Búsqueda y revisión documental y materiales relacionados

- Coordinación del estudio con su equipo de trabajo
- Asegurar el cumplimiento del calendario de trabajo
- Colaboración en la realización de los productos
- Validación de los productos del estudio
- Informe ejecutivo
- Difusión de resultados

b) Profesores de materia (resto del equipo):

- Discusión y desarrollo de propuestas
- Adecuación de los requerimientos del estudio al objeto de estudio
- Modelización de los procedimientos en LAMS
- Construcción de los instrumentos con EvalCOMIX
- Realización de los repositorios digitales
- Validación del informe ejecutivo
- Difusión de resultados

### ***3.2. Recursos disponibles***

Este Proyecto **no ha solicitado financiación.**

Los recursos materiales para la realización de este proyecto están vinculados a los centros en los que se desarrolla la docencia por los profesores implicados en el proyecto:

En la Facultad de Educación, donde se imparten las tres materias correspondientes, se dispone de los siguientes materiales didácticos para los estudiantes:

- Servicio de biblioteca (acceso a recursos electrónicos y en formato papel)
- Servicio de reprografía
- Servicio de Internet en aulas de Informática (3 aulas con 16 puestos por aula).
- Acceso Wifi
- Apoyo en Studium en las asignaturas implicadas en el proyecto.
- Ordenador y cañón de proyección en las aulas.
- Pizarra Digital Interactiva (4)

En la Facultad de Ciencias Sociales, donde se imparten la materia de Comunicación, objeto de este proyecto de innovación, se dispone de los siguientes materiales didácticos para los estudiantes:

- Servicio de biblioteca (acceso a recursos electrónicos y en formato papel)
- Servicio de reprografía
- Servicio de Internet en aulas de Informática de la Facultad de Ciencias Sociales.
- Acceso Wifi



- Ordenador y cañón de proyección en las aulas.
- Pizarra Digital Interactiva

En la Facultad de Filología, donde se imparten las materias de Filología Ingles, objeto de este proyecto de innovación, se dispone de los siguientes materiales didácticos para los estudiantes:

- Servicio de biblioteca (acceso a recursos electrónicos y en formato papel)
- Servicio de reprografía
- Servicio de Internet en aulas de Informática de la Facultad de Filología
- Acceso Wifi
- Ordenador y cañón de proyección en las aulas.
- Pizarra Digital Interactiva (2)

En el campus de Zamora (Escuela de Ingeniería), se dispone de los siguientes recursos para el aprendizaje de los estudiantes:

- Servicio de biblioteca (acceso a recursos electrónicos y en formato papel)
- Servicio de reprografía
- Servicio de Internet en aulas de Informática (campus Viriato))
- Acceso Wifi
- Ordenador y cañón de proyección en las aulas.
- Pizarra Digital Interactiva

En la Facultad de Ciencias, se dispone de los siguientes recursos para el aprendizaje de los estudiantes:

- Servicio de biblioteca (acceso a recursos electrónicos y en formato papel)
- Servicio de reprografía
- Servicio de Internet en aulas de Informática
- Acceso Wifi
- Ordenador y cañón de proyección en las aulas.
- Pizarra Digital Interactiva (4)

En el IUCE, donde se coordinará la actividad formativa de los docentes, disponemos de la infraestructura y medios siguientes

- Aulas de formación, con acceso a Internet, ordenador y cañón de proyección
- Servicio de biblioteca (acceso a recursos electrónicos y en formato papel)
- Servicio de reprografía
- Servicio de Internet en aulas de Informática (2 aulas con 16 puestos en PC3 y 24 puestos en PC4). El aula PC4 con Pizarra Digital Interactiva.
- Acceso Wifi
- Apoyo en Studium.
- Ordenador y cañón de proyección en las aulas.
- Pizarra Digital Interactiva (4)

#### **4. Resultados:**

Para llevar a cabo todo el Proyecto, en la primera reunión del equipo se decidieron las “Competencias” sobre las que se iba a trabajar en su procedimiento de evaluación y su implementación en la herramienta Evalcomix (aplicación en Moodle, en la Universidad de Cádiz), así como los equipos. A continuación mostramos los procedimientos y el equipo responsable de su diseño e implementación en la herramienta de Moodle, Evalcomix

- PROCEDIMIENTO DE EVALUACIÓN N° 1: Realización de un informe basado en datos de Encuesta

##### **Equipo 1:**

MARÍA ESPERANZA HERRERA GARCÍA (Coord.),

ALBERTO VALENTÍN CENTENO (Psicología)

IZASKUN ELORZA AMORÓS (Fil Inglesa)

FELÍX ORTEGA MOHEDANO (Comunicación)

- PROCEDIMIENTO DE EVALUACIÓN N° 2: Elaboración de una WebQuest sobre Aprendizaje Colaborativo

##### **Equipo 2:**

SUSANA OLMOS MIGUELAÑEZ (Coord.),

FRANCISCO J. GARCÍA PEÑALVO (Ingeniería Informática)

ANA B. GONZÁLEZ ROGADO (Ingeniería Informática)

FERNANDO MARTÍNEZ ABAD (Educación)

JUAN PABLO HERNÁNDEZ RAMOS (Educación)

- PROCEDIMIENTO DE EVALUACIÓN N° 3: Diseño e implementación de una WebQuest sobre Aprendizaje Colaborativo

##### **Equipo 3:**

JUAN FCO. MARTÍN IZARD (Coord.),

JUAN A. JUANES MÉNDEZ (Medicina)

RICARDO CANAL BEDIA (Psicología)

EVA MARÍA TORRECILLA SÁNCHEZ (Educación)

PATRICIA TORRIJOS FINCIAS (Educación)

## **4.1. PROCEDIMIENTO DE EVALUACIÓN N° 1: Elaboración de un Informe basado en datos de Encuesta**

**Equipo de profesores:**

**MARÍA ESPERANZA HERRERA GARCÍA** (Coord.),

ALBERTO VALENTÍN CENTENO (Psicología)

IZASKUN ELORZA AMORÓS (Fil Inglesa)

FELÍX ORTEGA MOHEDANO (Comunicación)

### **1. Ficha técnica del procedimiento**

**Título:** Elaboración de un informe a partir del análisis de los resultados obtenidos en un cuestionario diseñado con Google Drive

**Nivel:** Estudios de máster universitario en Ciencias Sociales.

**Área:** Varias.

### **2. Breve marco teórico ¿Qué es un informe?**

Un informe como su nombre indica, tiene por objetivo “informar”, dar a conocer los resultados de encuesta, de gestión o la divulgación de conocimientos científicos que se derivan del trabajo y la investigación realizada. Es la presentación de la respuesta al cuestionamiento de la práctica social e histórica del hombre sobre aspectos de la realidad objetiva, la naturaleza y el pensamiento. Son productos tangibles de la investigación.

Viene a ser como un registro histórico en el que se plasma la realización de una propuesta que se valida a través de los resultados que arrojan los instrumentos aplicados en la comprobación o refutación de las hipótesis planteadas.

Se puede concluir que el informe es el instrumento intelectual escrito por medio del cual se dan a conocer los resultados, conclusiones, hallazgos, o confirmaciones ya sea de teorías o supuestos.

Además, cuenta con un valor docente dado por los nuevos conocimientos reflejados en él, por lo que se convierte en un valioso instrumento de ayuda al perfeccionamiento del Proceso de Enseñanza-Aprendizaje.

Constituye una herramienta que facilita la coordinación, planificación y organización ya que puesto en manos de los decisores, ya sean del sector educación o no el informe y la presentación de los resultados pueden guiar las decisiones administrativas, es un documento escrito en prosa informativa (científica, técnica, o comercial) con el propósito de comunicar información a un nivel más alto en una organización que puede ser privada o pública que haya solicitado estos servicios para a partir de allí asumir cambios o nuevas metas. Por consiguiente, refiere hechos obtenidos o verificados por el autor (reconocimientos, investigaciones, estudios, o trabajos). Además, aporta los datos necesarios para una cabal comprensión del caso, explica los métodos empleados y propone o recomienda la mejor solución para el hecho tratado.

Por eso constituye un documento de vital importancia para el investigador, realizar la presentación del trabajo llevado a cabo con especial rigor científico dará a su realizador una carta de presentación dentro de la comunidad organizativa, científica o educativa Y se convertirá en su mejor carta de presentación, también puede dar lugar a la continuación de la investigación o a la profundización de la misma,

### **3. Competencias a desarrollar y resultados del aprendizaje**

Competencia general: (ser capaz de) elaborar un informe a partir de los resultados de una encuesta on-line.

Competencias específicas:

- Analizar críticamente un fondo documental de calidad en relación con el tema escogido.
- Diseñar adecuadamente la encuesta con un planteamiento correcto de ítems (número de ítems, orden lógico, coherencia, relevancia, pertinencia de las preguntas...), asegurando su validez y fiabilidad.
- Aplicar correctamente el cuestionario a un grupo-piloto partiendo de Google Drive (a través de correo electrónico).
- Analizar estadísticamente los resultados obtenidos del cuestionario a partir de la base de datos que genera la aplicación Google Drive.
- Realizar un informe completo y detallado que incluya todo el proceso realizado y con unas conclusiones fundamentadas.

Resultados de aprendizaje:

Elaborar un informe de manera individual partiendo de la utilización de las herramientas de Google Drive.

#### 4. Tareas de evaluación

En el siguiente cuadro presentamos las tareas a evaluar, así como los medios, la modalidad, criterios e instrumentos correspondientes.

Tareas de evaluación	Medios de evaluación	Modalidades de evaluación	Criterios de evaluación	Instrumentos de evaluación
1. Marco Teórico 1.1. Elaborar un correcto marco teórico	Informe-síntesis del marco teórico	Evaluación del profesor Autoevaluación	Claridad Relevancia Pertinencia Suficiencia	Escala de valoración (EV_EyP-AE)
1.2. Analizar el marco teórico en un foro de discusión.	Foro de discusión	Evaluación entre iguales	Participación Relevancia Pertinencia	Rúbrica (R_EyI)
2. Diseñar correctamente el cuestionario.	Documento en Google Drive	Evaluación del profesor Evaluación entre iguales	Claridad Coherencia Pertinencia	Escala de valoración (EV_EyP) Lista de control
3. Análisis de los resultados del cuestionario	Informe-síntesis y documento en Google Drive	Evaluación del profesor	Coherencia Claridad	Rúbrica (R_EyP)
4. Conclusiones	Informe	Evaluación del profesor Autoevaluación	Coherencia Claridad	Escala de valoración (EV_EyP-AE)

## 5. Sistemas de calificación

Medio de evaluación	Peso
<b>1. Informe-síntesis del marco teórico.</b>	<b>20%</b>
1.1 Evaluación del profesor	15%
1.2. Autoevaluación	5%
<b>2. Foro de discusión</b>	<b>20%</b>
2.1. Evaluación entre iguales	20%
<b>3.Documento de Google Drive</b>	<b>10%</b>
3.1 Evaluación del profesor.	5%
3.2. Evaluación entre iguales.	5%
<b>4. Informe</b>	<b>50%</b>
4.1. Evaluación del profesor.	35%
4.2. Autoevaluación	10%

## 6. Instrumentos de evaluación

### 1. Elaborar un correcto marco teórico

#### a. Evaluación del profesor. Instrumento: Escala de valoración. (informe-síntesis)

Dimensión/Subdimensión/Atributo	Valoración	1	2	3	4	5
<b>Elaboración del texto</b>						
Expresa ordenada y correctamente las ideas						
Las fuentes de información son relevantes y de calidad.						
Las fuentes de información son variadas.						
Sabe expresar con sus propias palabras lo aprendido						
<b>Presentación del marco teórico en el informe</b>						
Presenta el marco teórico en base a los pasos expuestos para los alumnos.						
Dentro del esquema a desarrollar presenta variaciones que enriquecen la exposición del tema.						
Cada uno de los apartados del marco teórico están desarrollados correctamente de acuerdo con la temática de investigación escogida						
El marco teórico presenta coherencia con el resto del trabajo.						

b. Evaluación entre iguales. Instrumento. Rúbrica. (foro de discusión)

CRITERIO	POBRE	BUENO	EXCELENTE
Relevancia de las aportaciones hechas en el marco	Información antigua y escasa	Amplia información pero de poca actualidad	Información actual y extensa
Participación e interés por otros hilos de discusión además del propio	Participa poco en el hilo de discusión propio y muy poco en el de los demás	Mayor participación y de más relevancia en su propio hilo de discusión	Buena participación y de relevancia tanto en el propio hilo como en el de los demás
Conversaciones/debates con los compañeros	En sus intervenciones no responde a los demás. "Va a lo suyo"	Responde a los demás pero no en profundidad	Responde extensamente a sus compañeros. Fomenta nuevos temas de debate
Intervenciones y tiempo	Interviene a destiempo y de manera muy irregular. Ha intervenido fuera de plazo	Interviene de manera acertada pero también de manera irregular	Interviene durante el período programado para el foro regularmente.
Esquema desarrollado en el marco teórico	Esquema mal desarrollado y distinto	Sigue el esquema establecido pero no lo suficientemente desarrollado	Expone perfectamente el esquema establecido con sus propias aportaciones.
Expresión de las ideas principales.	Cuida poco tanto el vocabulario como la gramática	Podría cuidar más el vocabulario	Expresión perfecta tanto gramaticalmente como en vocabulario.

c. Autoevaluación. Instrumento: Escala de valoración. (informe-síntesis)

El instrumento para la autoevaluación será el mismo que para la evaluación del profesor.

2. Diseñar correctamente el cuestionario.

a. Evaluación del profesor: Escala de valoración

Dimensión/Subdimensión/Atributo	Valoración	1	2	3	4	5
<b>Uso de la herramienta de elaboración de cuestionarios de Google Drive</b>						
Escoge los distintos tipos de preguntas de acuerdo con su contenido.						
Muestra diversidad de tipos de preguntas.						
Elabora encabezados que marcan las distintas partes del cuestionario						
<b>Demuestra relación entre el marco teórico y lo expuesto en el cuestionario</b>						
<b>Muestra control de la información a la hora de elaborar las preguntas</b>						
<b>Elabora enunciados claros para las preguntas.</b>						

b. Evaluación entre iguales. Instrumento: Lista de control

Dimensión/Subdimensión/Atributo	X
<b>Uso correcto de los distintos tipos de preguntas que ofrece Google Drive</b>	
<b>Elaboración de las preguntas</b>	
Utiliza encabezados y presentaciones para los distintos bloques de preguntas	
Número suficiente de preguntas para el tema que se trata.	
Distintos tipos de preguntas	
<b>Todas las variables quedan reflejadas en las preguntas.</b>	
<b>Enunciados correctos de las preguntas del cuestionario</b>	
Los enunciados de las preguntas son claros y concisos.	
Utiliza un vocabulario correcto y a la vez propio de la temática de investigación.	

3. Análisis de los resultados del cuestionario

a. Evaluación del profesor. Instrumento: Rúbrica.

CRITERIO	POBRE	BUENO	EXCELENTE
<b>Uso de la herramienta.</b>	No utiliza la herramienta de Google Drive	Sólo trabaja con los resultados gráficos	Trabaja tanto con las representaciones gráficas como con la base de datos que muestra los resultados.
<b>Presentación de los resultados</b>	La presentación de los resultados no muestran ninguna coherencia	La presentación muestra algo de coherencia	Existe coherencia entre todos los elementos que se presentan
<b>Interpretación inicial de los resultados</b>	No hace ningún tipo de interpretación de los datos por muy superficial que sea	Hace una interpretación inicial de los resultados.	A cada resultado incorpora una breve interpretación al respecto
<b>Coherencia entre el cuestionario y las variables a estudiar.</b>	No existe coherencia	Se nota cierto grado de coherencia pero no en todas las variables	Existe una gran coherencia entre variables y conclusiones



4. Conclusiones.

a. Evaluación del profesor. Instrumento: Escala de valoración.

Dimensión/Subdimensión/Atributo	Valoración	1	2	3	4	5
<b>Enunciación de las conclusiones.</b>						
Expone de manera coherente y ordenada sus conclusiones.						
Utiliza un lenguaje adecuado y rico.						
<b>Las conclusiones se fundamentan en los resultados obtenidos.</b>						
Todas las variables estudiadas quedan reflejadas de una u otra manera en las conclusiones del informe.						
Las conclusiones abren nuevos interrogantes de futuras investigaciones.						
<b>Presentación correcta del informe.</b>						
Presenta todos los apartados requeridos						
Los apartados están correctamente desarrollados						
El alumno presenta variaciones en el esquema que enriquecen el documento.						

b. Autoevaluación. Instrumento: para la autoevaluación se utilizará el mismo instrumento que en el caso de la evaluación del profesor.

7. Anexos: Implementación con EvalCOMIX

Capturas de pantallas de la configuración de los instrumentos y tareas de evaluación.

**CAPTURA DE LA LISTA DE LOS INSTRUMENTOS DE EVALUACIÓN.**



Evaluar Actividades

🔍 Nº total de instrumentos: 7

Título	Tipo	Nuevo Instrumento
Resultados Cuestionario - Rúbrica	Rúbrica	🔍 ✎ ✖
Cuestionario Google Drive - Escala de valoración	Escala	🔍 ✎ ✖
Conclusiones - Escala de Valoración	Escala	🔍 ✎ ✖
Marco Teórico- Escala de Valoración.	Escala	🔍 ✎ ✖
Marco Teórico- Rúbrica	Rúbrica	🔍 ✎ ✖
Cuestionario Google Drive - Lista de control	Lista de Control	🔍 ✎ ✖

**Diseño de la escala de valoración del marco teórico – Evaluación del profesor y Autoevaluación**

Dimensión: Texto N° Subdimensiones: 1 N° de Valores: 5 Valoración Global Valor Porcentual: 50 %

Subdimensión: Elaboración del texto N° de Atributos: 4 Valor Porcentual: 100 %

Atributos / Valores	1	2	3	4	5
<input checked="" type="checkbox"/> 25 % Expresa de forma ordenada y correcta las ideas	<input type="radio"/>	<input type="radio"/>	<input type="radio"/>	<input type="radio"/>	<input type="radio"/>
<input checked="" type="checkbox"/> 25 % Las fuentes de información son relevantes y de calidad.	<input type="radio"/>	<input type="radio"/>	<input type="radio"/>	<input type="radio"/>	<input type="radio"/>
<input checked="" type="checkbox"/> 25 % Las fuentes de información son variadas	<input type="radio"/>	<input type="radio"/>	<input type="radio"/>	<input type="radio"/>	<input type="radio"/>
<input checked="" type="checkbox"/> 25 % Sabe expresar con sus propias palabras lo aprendido	<input type="radio"/>	<input type="radio"/>	<input type="radio"/>	<input type="radio"/>	<input type="radio"/>

"MARCO TEÓRICO- ESCALA DE VALORACIÓN."					
TEXTO	1	2	3	4	5
<b>Elaboración del texto</b>					
Expresa de forma ordenada y correcta las ideas	<input type="radio"/>	<input type="radio"/>	<input type="radio"/>	<input type="radio"/>	<input type="radio"/>
Las fuentes de información son relevantes y de calidad.	<input type="radio"/>	<input type="radio"/>	<input type="radio"/>	<input type="radio"/>	<input type="radio"/>
Las fuentes de información son variadas	<input type="radio"/>	<input type="radio"/>	<input type="radio"/>	<input type="radio"/>	<input type="radio"/>
Sabe expresar con sus propias palabras lo aprendido	<input type="radio"/>	<input type="radio"/>	<input type="radio"/>	<input type="radio"/>	<input type="radio"/>
INFORME	1	2	3	4	5
<b>Presentación del informe-síntesis</b>					
Presenta el marco teórico en base a los pasos expuestos para los alumnos.	<input type="radio"/>	<input type="radio"/>	<input type="radio"/>	<input type="radio"/>	<input type="radio"/>
Dentro del esquema a desarrollar presenta variaciones que enriquecen la exposición del tema.	<input type="radio"/>	<input type="radio"/>	<input type="radio"/>	<input type="radio"/>	<input type="radio"/>
El marco teórico presenta coherencia con el resto del trabajo	<input type="radio"/>	<input type="radio"/>	<input type="radio"/>	<input type="radio"/>	<input type="radio"/>
Cada uno de los apartados del marco teórico están desarrollados correctamente de acuerdo con la temática de investigación escogida	<input type="radio"/>	<input type="radio"/>	<input type="radio"/>	<input type="radio"/>	<input type="radio"/>

Diseño de la rúbrica de evaluación del marco teórico – Evaluación entre iguales

Proyecto de Innovación ID2012/290: Progresos en la e-evaluación de competencias orientadas al e-aprendizaje: de retroalimentación a proalimentación (ProalEVal):

Dimensión: Participación en el foro    Nº Subdimensiones: 2    Nº de Valores: 3    Valoración Global:     Valor Porcentual: 100 %

*RECUERDE: NO deberían existir valores REPETIDOS*

Valor: POBRE Nº de Valores: 4 1 2 3 4	Valor: BUENO Nº de Valores: 3 5 6 7	Valor: EXCELENTE Nº de Valores: 3 8 9 10
---	---	--

Subdimensión: Aportaciones    Nº de Atributos: 4    Valor Porcentual: 50 %

Atributos / Valores	POBRE	BUENO	EXCELENTE
<input checked="" type="checkbox"/> 25 % Relevancia de las aportaciones hechas en el marco <input type="checkbox"/>	Información antigua y escasa 1 2 3 4	Amplia información pero le falta actualidad 5 6 7	Información actual y extensa 8 9 10
<input checked="" type="checkbox"/> 25 % Participación e interés por otros hilos de discusión además del propio <input type="checkbox"/>	Participa poco en el hilo de discusión propio y muy poco en el de los demás 1 2 3 4	Mayor participación y de más relevancia en su propio hilo de discusión 5 6 7	Buena participación y de relevancia tanto en el propio hilo como en el de los demás 8 9 10
<input checked="" type="checkbox"/> 25 % Conversaciones/debates con los compañeros <input type="checkbox"/>	En sus intervenciones no responde a los demás. "Va a lo suyo" 1 2 3 4	Responde a los demás pero no en profundidad 5 6 7	Responde extensamente a sus compañeros. Fomenta 8 9 10

"MARCO TEÓRICO RÚBRICA"			
PARTICIPACIÓN EN EL FORO	POBRE	BUENO	EXCELENTE
<b>Aportaciones</b>			
Relevancia de las aportaciones hechas en el marco	Información antigua y escasa 1 2 3 4	Amplia información pero le falta actualidad 5 6 7	Información actual y extensa 8 9 10
Participación e interés por otros hilos de discusión además del propio	Participa poco en el hilo de discusión propio y muy poco en el de los demás 1 2 3 4	Mayor participación y de más relevancia en su propio hilo de discusión 5 6 7	Buena participación y de relevancia tanto en el propio hilo como en el de los demás 8 9 10
Conversaciones/debates con los compañeros	En sus intervenciones no responde a los demás. "Va a lo suyo" 1 2 3 4	Responde a los demás pero no en profundidad 5 6 7	Responde extensamente a sus compañeros. Fomenta nuevos temas de debate 8 9 10
Intervenciones y tiempo	Interviene a destiempo y de manera muy irregular. Ha intervenido fuera de plazo. 1 2 3 4	Interviene de manera acertada pero también de manera irregular 5 6 7	Interviene durante el período programado para el foro regularmente 8 9 10

<b>Contenido</b>			
Esquema desarrollado en el marco teórico	Esquema mal desarrollado y distinto	Sigue el esquema establecido pero no lo suficientemente desarrollado	Expone perfectamente el esquema establecido con sus propias aportaciones.
	<u>1</u> <u>2</u> <u>3</u> <u>4</u>	<u>5</u> <u>6</u> <u>7</u>	<u>8</u> <u>9</u> <u>10</u>
Expresión de las ideas principales.	Cuida poco tanto el vocabulario como la gramática	Podría cuidar más el vocabulario	Expresión perfecta tanto gramaticalmente como en vocabulario
	<u>1</u> <u>2</u> <u>3</u> <u>4</u>	<u>5</u> <u>6</u> <u>7</u>	<u>8</u> <u>9</u> <u>10</u>

### Diseño de la lista de valoración de la elaboración del cuestionario en Google Drive – Evaluación del profesor

Dimensión: 
 Nº Subdimensiones: 
 Nº de Valores: 
 Valoración Global 
 Valor Porcentual:  %

Subdimensión: 
 Nº de Atributos: 
 Valor Porcentual:  %

Atributos / Valores		1	2	3	4	5
<input checked="" type="checkbox"/> 25 %	Escoge los distintos tipos de preguntas de acuerdo con su contenido	<input type="radio"/>	<input type="radio"/>	<input type="radio"/>	<input type="radio"/>	<input type="radio"/>
<input checked="" type="checkbox"/> 25 %	Muestra diversidad de tipos de preguntas	<input type="radio"/>	<input type="radio"/>	<input type="radio"/>	<input type="radio"/>	<input type="radio"/>
<input checked="" type="checkbox"/> 25 %	Elabora encabezados que marcan las distintas partes del cuestionario	<input type="radio"/>	<input type="radio"/>	<input type="radio"/>	<input type="radio"/>	<input type="radio"/>
<input checked="" type="checkbox"/> 25 %	Elabora enunciados claros para las preguntas	<input type="radio"/>	<input type="radio"/>	<input type="radio"/>	<input type="radio"/>	<input type="radio"/>

"CUESTIONARIO GOOGLE DRIVE - ESCALA DE VALORACIÓN"					
USO DE LA HERRAMIENTA GOOGLE DRIVE					
	1	2	3	4	5
<b>Preguntas</b>					
Escoge los distintos tipos de preguntas de acuerdo con su contenido	<input type="radio"/>	<input type="radio"/>	<input type="radio"/>	<input type="radio"/>	<input type="radio"/>
Muestra diversidad de tipos de preguntas	<input type="radio"/>	<input type="radio"/>	<input type="radio"/>	<input type="radio"/>	<input type="radio"/>
Elabora encabezados que marcan las distintas partes del cuestionario	<input type="radio"/>	<input type="radio"/>	<input type="radio"/>	<input type="radio"/>	<input type="radio"/>
Elabora enunciados claros para las preguntas	<input type="radio"/>	<input type="radio"/>	<input type="radio"/>	<input type="radio"/>	<input type="radio"/>
<b>Marco Teórico</b>					
Demuestra relación entre el marco teórico y lo expuesto en el cuestionario	<input type="radio"/>	<input type="radio"/>	<input type="radio"/>	<input type="radio"/>	<input type="radio"/>
Muestra control de la información a la hora de elaborar las preguntas	<input type="radio"/>	<input type="radio"/>	<input type="radio"/>	<input type="radio"/>	<input type="radio"/>

**Diseño de lista de control de elaboración del cuestionario con Google Drive – Evaluación entre iguales.**

Dimensión:  N° Subdimensiones:  N° de Valores:

Subdimensión:  N° de Atributos:  Valor Porcentaje

Atributos / Valores		No	Sí
<input checked="" type="checkbox"/>	25 % Uso correcto de los distintos tipos de preguntas que ofrece Google Drive	<input type="radio"/>	<input type="radio"/>
<input checked="" type="checkbox"/>	25 % Utiliza encabezados y presentaciones para los distintos bloques de preguntas	<input type="radio"/>	<input type="radio"/>
<input checked="" type="checkbox"/>	25 % Número suficiente de preguntas para el tema que se trata	<input type="radio"/>	<input type="radio"/>
<input checked="" type="checkbox"/>	25 % Distintos tipos de preguntas	<input type="radio"/>	<input type="radio"/>

Dimensión:  N° Subdimensiones:  N° de Valores:

Subdimensión:  N° de Atributos:  Valor Porcentaje

Atributos / Valores		No	Yes
<input checked="" type="checkbox"/>	50 % Los enunciados de las preguntas son claros y concisos.	<input type="radio"/>	<input type="radio"/>
<input checked="" type="checkbox"/>	50 % Utiliza un vocabularios correcto y a la vez propio de la temática de investigación.	<input type="radio"/>	<input type="radio"/>

"CUESTIONARIO GOOGLE DRIVE - LISTA DE CONTROL"		
<b>HERRAMIENTA</b>	<b>NO</b>	<b>SÍ</b>
<b>Preguntas</b>		
Uso correcto de los distintos tipos de preguntas que ofrece Google Drive	<input type="radio"/>	<input type="radio"/>
Utiliza encabezados y presentaciones para los distintos bloques de preguntas	<input type="radio"/>	<input type="radio"/>
Número suficiente de preguntas para el tema que se trata	<input type="radio"/>	<input type="radio"/>
Distintos tipos de preguntas	<input type="radio"/>	<input type="radio"/>
<b>VARIABLES</b>	<b>NO</b>	<b>YES</b>
<b>Presencia de las variables</b>		
Todas las variables quedan reflejadas en las preguntas.	<input type="radio"/>	<input type="radio"/>
<b>PREGUNTAS</b>	<b>NO</b>	<b>YES</b>
<b>Enunciados</b>		
Los enunciados de las preguntas son claros y concisos.	<input type="radio"/>	<input type="radio"/>
Utiliza un vocabulario correcto y a la vez propio de la temática de investigación.	<input type="radio"/>	<input type="radio"/>

### Instrumento de evaluación: Rúbrica – Evaluación del profesor

"RESULTADOS CUESTIONARIO - RÚBRICA"			
GOOGLE DRIVE	POBRE	BUENO	EXCELENTE
<b>Uso de Google Drive</b>			
Uso de la herramienta	No utiliza la herramienta de Google Drive	Sólo trabaja con los resultados gráficos	Trabaja tanto con las representaciones gráficas como con la base de datos que muestra los resultados.
	<u>1</u> <u>2</u> <u>3</u> <u>4</u>	<u>5</u> <u>6</u> <u>7</u>	<u>8</u> <u>9</u> <u>10</u>
<b>COHERENCIA</b>	<b>POBRE</b>	<b>BUENO</b>	<b>EXCELENTE</b>
<b>Resultados</b>			
Presentación de los resultados	La presentación de los resultados no muestran ninguna coherencia	La presentación muestra algo de coherencia	Existe coherencia entre todos los elementos que se presentan
	<u>1</u> <u>2</u> <u>3</u> <u>4</u>	<u>5</u> <u>6</u> <u>7</u>	<u>8</u> <u>9</u> <u>10</u>
Interpretación inica de los resultados	No hace ningún tipo de interpretación de los datos por muy superficial que sea	Hace una interpretación inicial de los resultados	A cada resultado incorpora una breve interpretación a respecto
	<u>1</u> <u>2</u> <u>3</u> <u>4</u>	<u>5</u> <u>6</u> <u>7</u>	<u>8</u> <u>9</u> <u>10</u>
<b>Coherencia</b>			
Coherencia entre el cuestionario y las variables a estudiar.	No existe coherencia	Se nota cierto grado de coherencia pero no en todas las variables	Existe una gran coherencia entre variables y conclusiones
	<u>1</u> <u>2</u> <u>3</u> <u>4</u>	<u>5</u> <u>6</u> <u>7</u>	<u>8</u> <u>9</u> <u>10</u>

### Instrumento: Escala de valoración – Evaluación del profesor y Autoevaluación

"CONCLUSIONES - ESCALA DE VALORACIÓN"					
CONCLUSIONES	1	2	3	4	5
<b>Enunciados</b>					
Expone de manera coherente y ordenada s.s.e conclusiones	<input type="radio"/>	<input type="radio"/>	<input type="radio"/>	<input type="radio"/>	<input type="radio"/>
Utiliza un lenguaje adecuado y rico.	<input type="radio"/>	<input type="radio"/>	<input type="radio"/>	<input type="radio"/>	<input type="radio"/>
<b>Base de las conclusiones</b>					
Las conclusiones se fundamentan en los resultados obtenidos.	<input type="radio"/>	<input type="radio"/>	<input type="radio"/>	<input type="radio"/>	<input type="radio"/>
<b>VARIABLES</b>					
<b>Relación con las variables</b>					
Todas las variables estudiadas quedan reflejadas de una u otra manera en las conclusiones del informe	<input type="radio"/>	<input type="radio"/>	<input type="radio"/>	<input type="radio"/>	<input type="radio"/>
Las conclusiones abren nuevos interrogantes de futuras investigaciones.	<input type="radio"/>	<input type="radio"/>	<input type="radio"/>	<input type="radio"/>	<input type="radio"/>
<b>INFORME</b>					
<b>Presentación del informe</b>					
Presenta todos los apartados requeridos	<input type="radio"/>	<input type="radio"/>	<input type="radio"/>	<input type="radio"/>	<input type="radio"/>
Los apartados están correctamente desarrollados	<input type="radio"/>	<input type="radio"/>	<input type="radio"/>	<input type="radio"/>	<input type="radio"/>
El alumno presenta variaciones en el esquema que enriquecen el documento.	<input type="radio"/>	<input type="radio"/>	<input type="radio"/>	<input type="radio"/>	<input type="radio"/>

### Configuración de todas las tareas y enlaces a los distintos instrumentos de evaluación.

**Editar Tarea - Mozilla Firefox**

Archivo Editar Ver Historial Marcadores Herramientas Ayuda

Editando Tarea

avanza.uca.es/moodle\_evalfor/course/modedit.php?add=assignment&type=uploadsingle&course=119&section=0&return=0

Página Principal Mis cursos MT-Paloma

**Navegación**

- Página Principal
- Área personal
- Páginas del sitio
- Mi perfil
- Mis cursos
  - MT0
  - MT\_Claudia
  - MT-Paloma**
    - Participantes
    - Informes
    - General
    - 13 de marzo - 19 de marzo
    - MT06: Jorge
    - MT\_Patricio
    - MT04 - Miguel Ángel
    - MT03\_Carmen
    - MT-Lorena
    - MT01\_Katerina

- Ajustes**
- Administración del curso
  - Desactivar edición
  - Editar ajustes
  - Usuarios
  - Filtros

**Agregando Tarea**

**General**

Nombre de la tarea\* (Elaborar un informe-síntesis del marco teórico)

Descripción\* F Fuente Tamaño Párrafo

En este apartado, sube un documento de Word (con 2,5 de márgenes, letra Times New Roman 12 e interlineado doble) en el que desarrolles el esquema correspondiente al marco teórico, de acuerdo con la temática que has escogido para la investigación y el informe final.

Una vez que lo has subido no olvides hacer también la prueba de autoevaluación en relación con esta actividad

Ruta: p

Muestra la descripción en la página del curso

Disponible desde 24 abril 2013 13:25  Habilitar

Fecha de entrega 1 mayo 2013 13:25  Habilitar

Impedir envíos retrasados No

Inicio Editando Tarea - Moz... TRABAJO EVALUACI... 13:30



Calificaciones: Vista - Mozilla Firefox

avanza.uca.es/moodle\_evalfor/blocks/evalcomix/assessment/activity\_edit\_form.php?id=119&a=1050

Página Principal ► Mis cursos ► MT-Paloma

### Elaborar un informe-síntesis del marco teórico

Calificación con EvalCOMIX

Evaluación del Profesorado - EP: Marco Teórico- Escala de Valoración.

Ponderación - EP: 70

Autoevaluación del Estudiante - AE: Marco Teórico- Escala de Valoración.

Ponderación - AE: 10

AE - disponible a partir de: 24 "Abril" 2013 13 00

AE - Fecha límite: 1 "Mayo" 2013 13 00

Evaluación entre Iguales - EI: Seleccione instrumento

Ponderación - EI: 20

Anónima - EI:

EI - disponible a partir de: 24 "Abril" 2013 13 00

EI - Fecha límite: 1 "Mayo" 2013 13 00

Editando Foro - Mozilla Firefox

avanza.uca.es/moodle\_evalfor/course/modedit.php?add=forum&type=&course=119&section=7&return=0

Nombre del foro: Análisis de los marcos teóricos

Tipo de foro: Foro para uso general

Introducción:

En los hilos de discusión que vayáis creando debéis exponer el marco teórico de vuestro trabajo así como también participar de manera activa en los de los compañeros.

Conforme se vaya acercando la fecha de fin de los foros acordados de hacer la evaluación de los compañeros.

Ruta: p

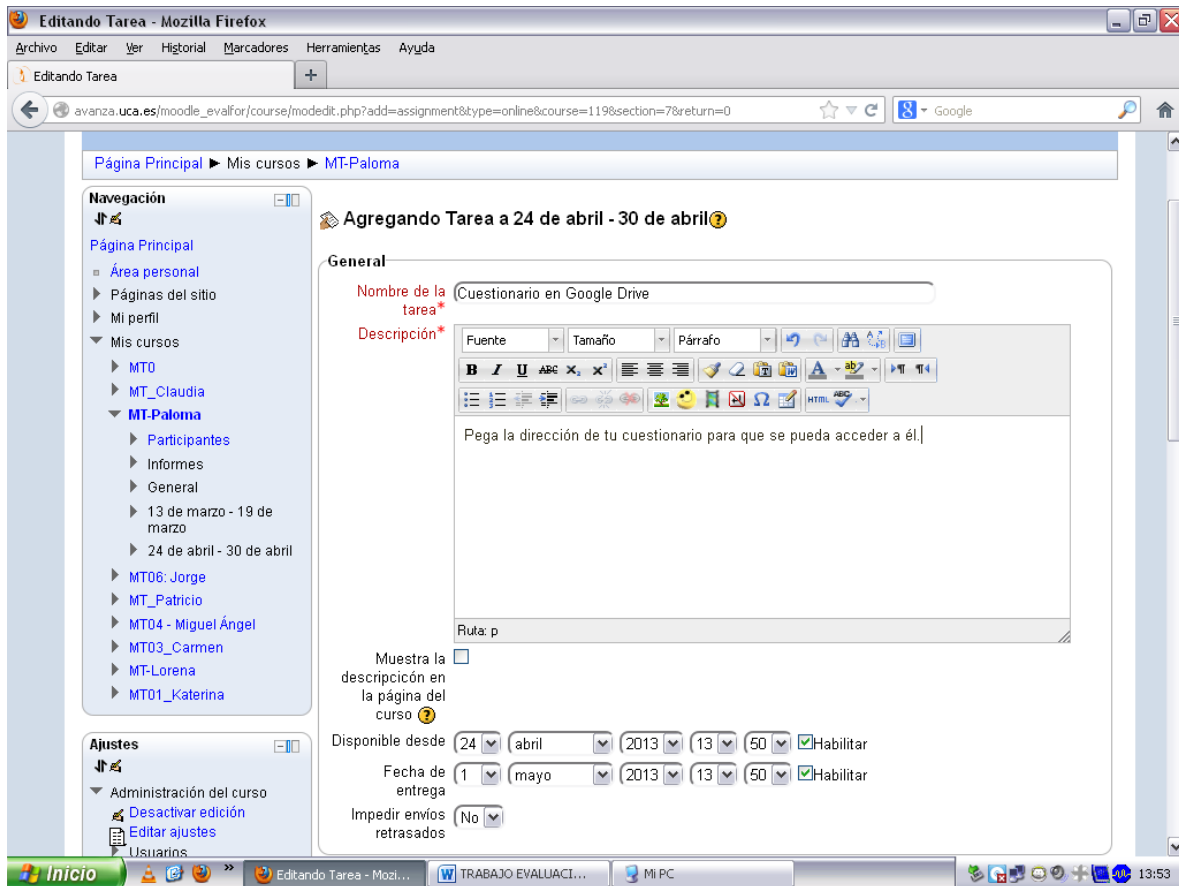
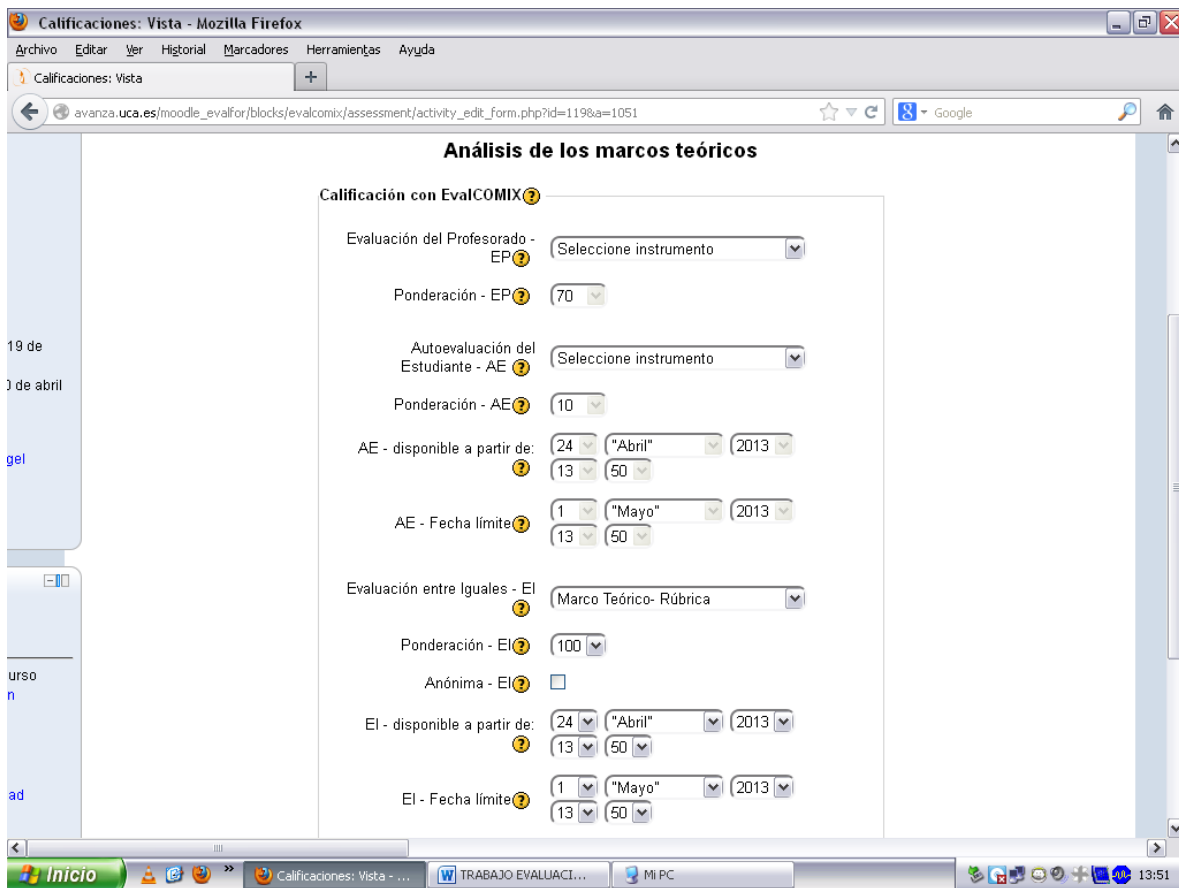
Muestra la descripción en la página del curso:

Modalidad de suscripción: Suscripción opcional

¿Leer rastreo de este foro?: Opcional

Tamaño máximo del archivo adjunto: 500Kb

Número máximo de archivos adjuntos: 9



Calificaciones: Vista - Mozilla Firefox

avanza.uca.es/moodle\_evalfor/blocks/evalcomix/assessment/activity\_edit\_form.php?id=119&a=1052

### Cuestionario en Google Drive

Calificación con EvalCOMIX ?

Evaluación del Profesorado - EP ? Cuestionario Google Drive - Escala

Ponderación - EP ? 50

Autoevaluación del Estudiante - AE ? Cuestionario Google Drive - Lista c

Ponderación - AE ? 50

AE - disponible a partir de: 24 "Abril" 2013 13 00

AE - Fecha límite ? 1 "Mayo" 2013 13 00

Evaluación entre Iguales - EI ? Seleccione instrumento

Ponderación - EI ? 20

Anónima - EI ?

EI - disponible a partir de: 24 "Abril" 2013 13 00

EI - Fecha límite ? 1 "Mayo" 2013 13 00

19 de abril

gel

curso n

ad

Inicio

Calificaciones: Vista - ...

TRABAJO EVALUACI...

Mi PC

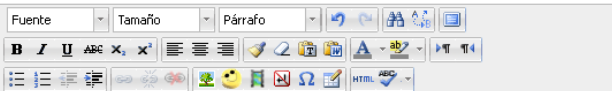
13:56

Editando Tarea - Mozilla Firefox

avanza.uca.es/moodle\_evalfor/course/modedit.php?add=assignment&type=upload&course=119&section=7&return=0

### General

Nombre de la tarea\* Resultados del cuestionario Google Drive

Descripción\* 

En este apartado tendrás que subir dos archivos:

- Uno en el que se reflejen los resultados del cuestionario, directamente de Google Drive.
- Otro con un documento de Word en el que tú desarrolles el apartado correspondiente del informe en el que quedarían reflejados dichos resultados. Sólo resultados, no conclusiones.

El documento de Word será con el mismo formato que con el que entregaste el informe-síntesis del marco teórico.

Ruta: p

Muestra la descripción en la página del curso ?

Disponible desde 25 abril 2013 11 40  Habilitar

Fecha de entrega 2 mayo 2013 11 40  Habilitar

Impedir envíos retrasados No

### Calificación

Calificación 100

Método de Calificación simple directa

Página Principal

- Área personal
- Páginas del sitio
- Mi perfil
- Mis cursos
  - MT0
  - MT\_Claudia
  - MT-Paloma
    - Participantes
    - Informes
    - General
    - 13 de marzo - 19 de marzo
    - 24 de abril - 30 de abril
    - MT06: Jorge
    - MT\_Patricio
    - MT04 - Miguel Ángel
    - MT03\_Carmen
    - MT-Lorena
    - MT01\_Katerina

Ajustes

- Administración del curso
  - Desactivar edición
  - Editar ajustes
  - Usuarios
  - Filtros
  - Calificaciones
  - Copia de seguridad
  - Restaurar
  - Importar

Inicio

evaluación uso goo...

Editando Tarea - M...

EVALUACION DE SI...

TRABAJO EVALUAC...

11:47

**Calificaciones: Vista - Mozilla Firefox**

avanza.uca.es/moodle\_evalfor/blocks/evalcomix/assessment/activity\_edit\_form.php?id=119&a=1055

### Resultados del cuestionario Google Drive

**Calificación con EvalCOMIX?**

Evaluación del Profesorado - EP: Resultados Cuestionario - Rúbrica

Ponderación - EP: 100

Autoevaluación del Estudiante - AE: Seleccione instrumento

Ponderación - AE: 10

AE - disponible a partir de: 25 de Abril de 2013 11:00

AE - Fecha límite: 2 de Mayo de 2013 11:00

Evaluación entre Iguales - EI: Seleccione instrumento

Ponderación - EI: 20

Anónima - EI:

EI - disponible a partir de: 25 de Abril de 2013 11:00

EI - Fecha límite: 2 de Mayo de 2013 11:00

**Editando Tarea - Mozilla Firefox**

avanza.uca.es/moodle\_evalfor/course/modedit.php?add=assignment&type=uploadsingle&course=119&section=7&return=0

Página Principal > Mis cursos > MT-Paloma

### Agregando Tarea a 24 de abril - 30 de abril

**General**

Nombre de la tarea\*: Informe Final

Descripción\*: 

En este apartado ya tendrás que subir el trabajo entero con TODOS sus apartados.  
Se prestará especial atención al apartado de conclusiones

Ruta: p

Muestra la descripción en la página del curso:






Disponible desde: 25 de abril de 2013 11:00 [Habilitar]

Fecha de entrega: 2 de mayo de 2013 11:00 [Habilitar]

Impedir envíos retrasados: No



**24 de abril - 30 de abril**

 Elaborar un informe-síntesis del marco teórico	2 -	miércoles, 24 de abril de 2013, 13:38 (4 días 10 horas)
 Análisis de los marcos teóricos	2 -	miércoles, 24 de abril de 2013, 13:57 (4 días 10 horas)
 Cuestionario en Google Drive	1 -	jueves, 25 de abril de 2013, 11:40 (3 días 12 horas)
 Resultados del cuestionario Google Drive	- -	
 Informe Final	- -	

## **4.2. PROCEDIMIENTO DE EVALUACIÓN N° 2: Diseño e implementación de una WebQuest sobre Aprendizaje Colaborativo**

### **Equipo de profesores:**

**SUSANA OLMOS MIGUELAÑEZ** (Coord.),

FRANCISCO J. GARCÍA PEÑALVO (Ingeniería Informática)

ANA B. GONZÁLEZ ROGADO (Ingeniería Informática)

FERNANDO MARTÍNEZ ABAD (Educación)

JUAN PABLO HERNÁNDEZ RAMOS (Educación)

### **1. Ficha técnica del procedimiento**

**Título:** Elaboración de una WebQuest sobre Aprendizaje Colaborativo  
**Nivel:** Grado / Máster  
**Área:** Varias

### **2. Competencias a desarrollar y resultados del aprendizaje**

#### **Competencia general**

(Ser capaz de) diseñar e implementar una WebQuest teniendo en consideración sus contenidos y aspectos pedagógicos, utilizando adecuadamente los recursos TIC.

#### **Competencias específicas**

- Conocer los principales aspectos teóricos que intervienen en la conceptualización del Aprendizaje Colaborativo.
- Utilizar adecuadamente las herramientas disponibles en internet para la búsqueda de información y recursos relacionados con la temática.
- Diseñar e implementar la webquest usando herramientas de software libre (Kompozer, Gimp, Inkscape, entre otros).
- Capacidad creativa y eficaz para el manejo de contenidos y herramientas de software libre para el diseño de WebQuest
- Aplicar criterios pedagógicos y didácticos en el proceso de construcción del conocimiento mediado por las TIC.

#### **Resultados de aprendizaje**

Elaborar una WebQuest sobre Aprendizaje Colaborativo, aprovechando los recursos y herramientas de software libre disponibles en la red.

### 3. Tareas de evaluación

En la siguiente tabla se presenta las tareas a ser evaluadas, junto con los medios, modalidad, criterios e instrumentos correspondientes.

Tareas de evaluación	Medios de evaluación	Modalidades de evaluación	Criterios de evaluación	Instrumentos de evaluación
Buscar y seleccionar recursos sobre aprendizaje colaborativo	Dossier de las referencias bibliográficas y de recursos utilizados	Evaluación del profesor Autoevaluación	Selección de Recursos y Cantidad. Calidad de las fuentes	Escala de valoración (T1_EP) Rúbrica (T1_AE)
Diseñar pedagógicamente los elementos de la WebQuest, para promover aprendizajes.	Documento de planificación y estructura de los momentos pedagógicos de la WebQuest	Evaluación del profesor Autoevaluación	Motivación Saberes previos Pertinencia Nivel cognitivo Estrategias y recursos	Rúbrica (T2_EP) Rúbrica (T2_AE)
Interactuar en un foro sobre las ventajas y limitaciones del uso del software libre para la realización de WebQuest	Foro de discusión sobre ventajas y limitaciones del uso del software libre para la realización de WebQuest	Evaluación del profesor	Participación Coherencia Claridad Suficiencia	Lista de control con escala de valoración (T3_EP)
Implementar la WebQuest a través de herramientas de software libre.	Archivos que componen la WebQuest.	Evaluación del profesor Evaluación entre pares	Originalidad Navegación Funcionamiento	Rúbrica (T4_EP) Lista de control (T4_EE)



#### 4. Sistemas de calificación

La calificación obtenida se obtendrá en base al cálculo de las ponderaciones asignadas a cada uno de los medios de acuerdo a las modalidades evaluativas definidas:

Medio de evaluación	Ponderación	Cálculo	Observaciones
<b>1. Dossier de las referencias bibliográficas y de recursos utilizados</b> 1.1. Evaluación del profesor 1.2. Autoevaluación	<b>20%</b> 15% 5%	$T1_{EP} * 0,15$ $T1_{AE} * 0,05$	
<b>2. Documento de planificación y estructura de los momentos pedagógicos de la WebQuest</b> 2.1. Evaluación del profesor 2.2. Autoevaluación	<b>20%</b> 15% 5%	$T2_{EP} * 0,15$ $T2_{AE} * 0,05$	
<b>3. Foro de discusión sobre ventajas y limitaciones del uso del software libre para la realización de WebQuest</b>	<b>10%</b> 10%	$T3_{EP} * 0,10$	
<b>4. Archivos que componen la WebQuest.</b> 4.1. Evaluación del profesor 4.2. Evaluación entre pares	<b>50%</b> 36% 14%	$T4_{EP} * 0,36$ $T4_{EE} * 0,14$	Para la evaluación de los archivos que componen la WebQuest corresponde al 50% de la nota, donde el 36% corresponde a la rúbrica de evaluación aplicada por el profesor y el 14 % restante corresponde a la evaluación entre iguales por medio de una lista de control.

El nivel de calificación mínima sugerida para cada instrumento en las diversas actividades sería el siguiente:

**1. Dossier de las referencias bibliográficas y de recursos utilizados para el desarrollo de la WebQuest**

Esta actividad se evalúa las referencias e insumos obtenidos para el desarrollo de la actividad de WebQuest. En la evaluación del profesor (instrumento T1\_EP) se utiliza una escala de valoración de 5 puntos por dimensión. El puntaje total es de 35 puntos que representa 15% del total del curso. En la actividad de autoevaluación (instrumento T1\_AE) corresponde a una rúbrica con 4 criterios de evaluación equivalente al 5% del total de la nota.

**2. Documento compartido grupal**

En este documento se evalúa la pertinencia, claridad y organización didáctica de los criterios pedagógicos utilizados para crear la WebQuest a través de una revisión de los elementos pedagógicos en cada una de sus partes.

El instrumento de evaluación del profesor corresponde a una rúbrica (T2-EP) que corresponde al 15% de la nota final. La autoevaluación por parte de los estudiantes se realiza a través de una lista de control (T2-AE) que cuenta con 5 dimensiones relacionadas a los apartados de la WebQuest cuyo valor porcentual corresponde al 5% de la nota final.

**3. Foro de discusión sobre ventajas y limitaciones del uso del software libre para la realización de WebQuest**

Para esta actividad se utilizará utilizando un foro en que los estudiantes participen, teniendo en cuenta dimensiones como coherencia, claridad y suficiencia en sus intervenciones. El instrumento que se utilizará en la evaluación corresponde a un lista de control con escala de valoración (T3\_EP), que será utilizada por el profesor. Esto corresponde al 10% de la nota final.

**4. Archivos que componen la WebQuest**

Esta actividad de evaluación valorará la ejecución misma de la WebQuest a través de los archivos de datos entregados por el estudiante. Para ello se han diseñado dos instrumentos para la evaluación que corresponde al 50% de la nota, donde el 36% corresponde a la rúbrica de evaluación aplicada por el profesor (instrumento T4\_EP) y el 14 % restante corresponde a la evaluación entre iguales por medio de una lista de control (instrumento T4\_EE).

## 5. Instrumentos de evaluación

A continuación se presentan los instrumentos correspondientes a cada una de las tareas sujetas a evaluación:

### 5.1. Dossier de las referencias bibliográficas y de recursos utilizados

#### 5.1.1. Evaluación del profesor. Instrumento: Escala de valoración (T1\_EP)

	Dimensión/Subdimensión/Atributo Escala/Valoración	1	2	3	4	5
En torno a los recursos	Cantidad de títulos y documentos consultados					
	Calidad de las fuentes (artículos científicos, revistas indizadas, libros, otros)					
	Actualidad de las fuentes (corresponde a las últimos 5 años)					
	Inclusión de recursos multimedia (imagen, audio, video, etc.)					
Formalida des	Redacción y sintaxis					
	Ortografía					
	Bibliografía en formato APA					
	<b>TOTAL</b>					

#### 5.1.2. Autoevaluación. Instrumento: Rúbrica (T1\_AE)

Los valores para cada categoría de valoración

DEFICIENTE:	1-4
ACEPTABLE:	5-8
DESEABLE:	9-12

CRITERIO	DEFICIENTE (De 1 a 4)	ACEPTABLE (De 5 a 8)	DESEABLE (De 9 a 12)	Puntuación
<b>1. Gramática y ortografía</b>	Presenta graves errores gramaticales y ortográficos.	Presenta errores gramaticales y ortográficos.	Presenta algunos pequeños errores gramaticales y ortográficos.	
<b>2. Cantidad de fuentes</b>	No presenta fuentes o son mínimas	Hay fuentes suficientes pero en su mayoría no son accesibles	Hay muchas fuentes y todas son accesibles	
<b>3. Calidad de la información</b>	Menos del 30% de las fuentes son confiables	Menos del 80% de las fuentes son confiables	Todos las fuentes son confiables	
<b>4. Inclusión de materiales multimedia complementarios</b>	Los elementos materiales multimedia son mínimos o no se condicen con el tema.	Incluye suficientes materiales multimedia.	Existe una importante inclusión de materiales multimedia	

## 5.2. Diseñar pedagógicamente los elementos de la WebQuest, para promover aprendizajes.

### 5.2.1. Evaluación del profesor. Instrumento: Rúbrica (T2\_EP)

INTRODUCCIÓN	DEFICIENTE (1-4)	ACEPTABLE (5-8)	DESEABLE (9-10)	Puntuación
<b>Motivación de la Introducción</b>	La introducción no aporta elementos sobre el interés, importancia o relevancia del tema.	La introducción establece alguna vinculación con el interés del estudiante y/o describe un problema o plantea una pregunta interesante.	La introducción conduce al tema despertando un alto interés mediante oportunas preguntas o problemas significativos para el estudiante.	
<b>Saberes previos relevantes de la introducción.</b>	La introducción no prepara al lector para la tarea o simplemente aporta una información que el estudiante ya conoce.	La introducción hace alguna referencia a los conocimientos previos del estudiante y ofrece por adelantado la temática a estudiar.	La introducción se construye sobre los conocimientos previos de los estudiantes y les prepara eficazmente sobre la temática a estudiar.	

AREA	DEFICIENTE (1-4)	ACEPTABLE (5-8)	DESEABLE (9-10)	Puntuación
<b><i>Pertinencia con los objetivos del curso</i></b>	La tarea no tiene relación con los objetivos del curso.	La tarea tiene cierta relación con los objetivos del curso pero no está claramente vinculada con competencias a desarrollar en los estudiantes.	La tarea está claramente Conectada con los objetivos para el desarrollo de las competencias de los estudiantes.	
<b><i>Nivel cognitivo de la Tarea</i></b>	La tarea exige una comprensión básica o la retención de información encontrada en la web y responder a cuestiones sobre datos y hechos.	La tarea es realizable pero tiene una limitada significación para los estudiantes. Exige el análisis de información y recoger información de diferentes fuentes.	La tarea es realizable y conduce al estudiante al desarrollo de una comprensión profunda. La tarea requiere síntesis de múltiples fuentes de información, tomar una posición, ir más allá de los datos y hacer una generalización, transferencia o producto creativo.	
PROCESO	DEFICIENTE (1-4)	ACEPTABLE (5-8)	DESEABLE (9-10)	Puntuación
<b><i>Claridad y Coherencia</i></b>	El proceso no se describe de modo claro ni coherente. Los estudiantes no sabrían cómo desarrollar su tarea una vez que han leído la descripción del proceso.	Se ofrecen algunas orientaciones, pero falta información. Los estudiantes podrían mostrarse confusos con relación a lo cómo tienen que realizar la tarea.	Cada paso está claramente establecido. La mayoría de los estudiantes conocerían con precisión cada uno de los pasos que han de dar en cada momento del proceso.	

<b>Estrategias Pedagógicas</b>	El proceso carece de estrategias para ayudar al estudiante a obtener los conocimientos necesarios para completar la tarea. Las actividades	Las estrategias introducidas son insuficientes para asegurar que todos los estudiantes obtendrán el conocimiento necesario para realizar la tarea. Algunas actividades no tienen relación con los	El proceso proporciona al estudiante estrategias para el acceso al conocimiento necesario para realizar la tarea. Las actividades están claramente	
	son poco significativas para el desarrollo de la actividad.	requisitos de la tarea.	diseñadas para que el estudiante alcance una comprensión profunda.	
<b>Estructura de desarrollo del proceso</b>	Se desarrolla en pocos pasos. No define el rol que ha de desempeñar el estudiante.	Las actividades se desarrollan en varios pasos, pero es un procedimiento simple. El rol que ha de asumir el estudiante se define de una manera incompleta o es incoherente con la tarea a desarrollar.	El rol que ha de asumir el estudiante está claramente definido y es coherente con la tarea propuesta.	
<b>RECURSOS</b>	<b>DEFICIENTE (1-4)</b>	<b>ACEPTABLE (5-8)</b>	<b>DESEABLE (9-10)</b>	<b>Puntuación</b>
Relevancia y calidad de recursos.	-Los recursos ofrecidos son insuficientes para el desarrollo de la tarea. -Los recursos son excesivos para que se puedan utilizar en el tiempo disponible para la realización de la tarea	Existe alguna relación entre los recursos y la información necesaria para el desarrollo de la tarea. Algunos recursos no añaden nada nuevo.	Existe una clara y significativa conexión entre todos los recursos y la información necesaria para que los estudiantes realicen la tarea. No hay ningún recurso prescindible.	

Calidad de los recursos	Los enlaces ofrecen una información nada especializada. Proviene de una selección poco rigurosa.	Algunos enlaces ofrecen una información especializada derivada de una búsqueda y selección con cierto rigor.	Los enlaces ofrecen variedad de recursos y son el resultado de una selección rigurosa que ofrece al estudiante la posibilidad de desarrollar una comprensión profunda.	
<b>EVALUACIÓN</b>	<b>DEFICIENTE (1-4)</b>	<b>ACEPTABLE (5-8)</b>	<b>DESEABLE (9-10)</b>	<b>Puntuación</b>
Claridad de los criterios de evaluación	Los criterios de evaluación no se han descrito.	Los criterios de evaluación han sido parcialmente descritos. No se ha usado rúbrica de evaluación.	Los criterios de evaluación han sido bien descritos a través de una rúbrica de evaluación. Los criterios incluyen descriptores cualitativos y cuantitativos. La rúbrica mide con claridad lo que el estudiante debe saber o ser capaz de hacer para la consecución de las competencias implicadas.	

### 5.2.2. Autoevaluación. Instrumento: Rúbrica (T2\_AE)

ASPECTOS	DESCRIPCIÓN	SI	NO
<b>INTRODUCCIÓN</b>			
<b>Motivación de la Introducción</b>	La introducción conduce al tema despertando un alto interés mediante oportunas preguntas o problemas significativos para el estudiante.		
<b>Saberes previos relevantes de la introducción.</b>	La introducción se construye sobre los conocimientos previos de los estudiantes y les prepara eficazmente sobre la temática a estudiar.		
<b>TAREA</b>			
<b>Pertinencia con los objetivos del curso</b>	La tarea está claramente Conectada con los objetivos para el desarrollo de las		
	competencias de los estudiantes.		
<b>Nivel cognitivo de la Tarea</b>	La tarea es realizable y conduce al estudiante al desarrollo de una comprensión profunda. La tarea requiere síntesis de múltiples fuentes de información, tomar una posición, ir más allá de los datos y hacer una generalización, transferencia o producto creativo.		
<b>PROCESO</b>			
<b>Claridad y Coherencia</b>	Cada paso está claramente establecido. La mayoría de los estudiantes conocerán con precisión cada uno de los pasos que han de dar en cada momento del proceso.		



<b>Estrategias Pedagógicas</b>	El proceso proporciona al estudiante estrategias para el acceso al conocimiento necesario para realizar la tarea. Las actividades están claramente diseñadas para que el estudiante alcance una comprensión profunda.		
<b>Estructura de desarrollo del proceso</b>	El rol que ha de asumir el estudiante está claramente definido y es coherente con la tarea propuesta.		

### RECURSOS

<b>Relevancia y calidad de recursos.</b>	Existe una clara y significativa conexión entre todos los recursos y la información necesaria para que los estudiantes realicen la tarea. No hay ningún recurso prescindible.		
<b>Calidad de los recursos</b>	Los enlaces ofrecen variedad de recursos y son el resultado de		

	una selección rigurosa que ofrece al estudiante la posibilidad de desarrollar una comprensión profunda.		
--	---	--	--

### EVALUACIÓN

<b>Claridad de los criterios de evaluación</b>	Los criterios de evaluación de evaluación han sido bien descritos a través de una rúbrica de evaluación. Los criterios incluyen descriptores cualitativos y cuantitativos. La rúbrica mide con claridad lo que el estudiante debe saber o ser capaz de hacer para la consecución de las competencias implicadas.		
--	--	--	--

### 5.3. Interactuar en un foro sobre las ventajas y limitaciones del uso del software libre para la realización de WebQuest:

#### 5.3.1. Foro de discusión sobre ventajas y limitaciones del uso del software libre para la realización de WebQuest. Instrumento: Lista de control con escala de valoración (T3\_EP)

N°	DIMENSIÓN 1. ESTILO EXPRESIVO Y EFICACIA COMUNICATIVA	SI	NO	1	2	3	4
1	Los mensajes son gramaticalmente correctos.						
2	No recurre a jergas y abreviaturas estilos SMS o chat.						
3	Sus intervenciones son concisas						
4	Muestra claridad y coherencia en su discurso.						
5	Su expresión escrita es ágil y amena						
6	Sus explicaciones son concretas, carentes de ambigüedad y pertinentes.						
7	Se muestra convincente en sus intervenciones						
8	Presenta sus conclusiones principales de forma coherente, clara y concisa.						

9	Ha transmitido toda la información con un excelente nivel de argumentación y reflexión.						
10	Las intervenciones son respetuosas aunque esté en desacuerdo con lo planteado.						
	DIMENSIÓN 2. FUNDAMENTACIÓN TEÓRICA	SI	NO	1	2	3	4
1	Usa con rigor los términos, conceptos y expresiones.						
2	Ha incluido toda la información relevante y central en sus distintas aportaciones al foro.						
3	Los comentarios en el foro (preguntas, respuestas) revelan suficiente profundización en la temática planteada.						
4	Ha sido capaz de sintetizar las ideas principales y relevantes del contenido.						
5	Justifica su opinión con argumentos procedentes de la teoría que se ha estudiado.						

6	Fundamenta sus réplicas con argumentos en la misma línea de lo anterior						
7	Hace aportaciones creativas y realistas que demuestran un buen dominio de los contenidos trabajados.						
8	Los apoyos documentales que presenta son actuales y pertinentes y cumplen con las normas de citación.						
9	Sus aportaciones permiten valorar adecuadamente su nivel de adquisición de las competencias implicadas en la tarea.						
10	No se ha limitado a repetir o estar de acuerdo con lo que otros dicen, sino que ha enriquecido el debate.						

#### 5.4. Implementar la WebQuest a través de herramientas de software libre.

##### 5.4.1. Evaluación del profesor. Instrumento: Rúbrica (T4\_EP)

Los valores para cada categoría de valoración serán:

DEFICIENTE:	1-4
ACEPTABLE:	5-8
DESEABLE:	9-12

CRITERIO	DEFICIENTE (De 1 a 4)	ACEPTABLE (De 5 a 8)	DESEABLE (De 9 a 12)	PTOS.
<b>Originalidad</b>	No se personalizan los títulos ni los textos de las páginas, las imágenes incluidas no tienen relación con la temática desarrollada en la WebQuest, la misma que no es novedosa, o es poco interesante o es muy común como recurso disponible en Internet.	Se dar cierto tratamiento a los textos de los títulos como a las imágenes, las mismas que son referenciadas desde el Internet y guardan relación con la temática.	Tanto los títulos y los gráficos de la página son realizados por el autor los cuales guardan mucha coherencia con los textos que acompañan, además se mantiene una gama de colores tanto en tablas, bordes y fuentes que responden a una imagen corporativa, además la temática de la WebQuest es novedosa y aplicable a un currículo específico.	

<b>Navegación</b>	No se evidencia una correcta estructura de WebQuest, ni tampoco son claras las opciones de navegación para avanzar, retroceder o volver al inicio, por lo que la navegación no es intuitiva ni fluida.	Si bien la WebQuest mantiene una estructura, pero las opciones de navegación no son adecuadas debido a que los vínculos son poco intuitivos.	Las páginas guardan una correcta estructura de WebQuest e incluyen claramente opciones para avanzar, retroceder y volver al inicio. Además los vínculos están muy bien ilustrados a través de gráficos, textos y botones, lo que permite una navegación clara y fluida.	
<b>Funcionamiento</b>	Existen algunas imágenes que no se cargan, como también hay vínculos perdidos o mal direccionados. El texto de las páginas presenta errores ortográficos y/o sintácticos.	Las imágenes y los vínculos funcionan adecuadamente, pero existen ciertos errores ortográficos y/o sintácticos en el texto de las páginas de la WebQuest.	Todas las imágenes y enlaces funcionan correctamente, y el texto de las páginas no presenta ningún error ortográfico ni sintáctico.	

#### 5.4.2. Evaluación entre pares. Instrumento: Lista de control (T4\_EE)

##### Lista de control (T4\_EE)

Dimensión / Subdimensión / Atributo	X	Ponderación (0,01)
<b>Implementar la WebQuest a través de herramientas de software libre</b>		
<b><u>Originalidad</u></b>		
Los título de las páginas son personalizados		
Incluye imágenes y fotografías realizadas por el autor		
La temática de la WebQuest es novedosa y poco tratada		
Se incluye la licencia Creative Commons		
Los colores mantienen una imagen corporativa del sitio		
<b><u>Navegación</u></b>		

---

Se muestra en cada página un vínculo para volver al inicio		
Se muestra en cada página un vínculo para avanzar y retroceder		
Se respeta la estructura y el orden general de la WebQuest		
Los vínculos están representados claramente con íconos, botones o textos.		
<b><u>Funcionamiento</u></b>		
Todas las imágenes se cargan correctamente		
Todos los vínculos funcionan correctamente		
Las páginas mostradas mantienen la misma estructura del diseño		
No existen errores ortográficos		
No existen errores sintácticos		
<b>TOTAL</b>		

## 6. Anexos: Implementación con EvaiCOMIX

### 6.3. Instrumentos implementados e EvalCOMIX (ejemplos)

#### 6.3.1 Instrumento: Escala de Valoración - Evaluación del Profesor (T1\_EP)

"ESCALA DE VALORACIÓN (T1_EP)"					
SELECCIÓN DE RECURSOS Y CANTIDAD. CALIDAD DE LAS FUENTES.	1	2	3	4	5
<b>En torno a los recursos</b>					
Cantidad de títulos y documentos consultados	<input type="radio"/>	<input type="radio"/>	<input type="radio"/>	<input type="radio"/>	<input type="radio"/>
Calidad de las fuentes (artículos científicos, revistas indizadas, libros, otros)	<input type="radio"/>	<input type="radio"/>	<input type="radio"/>	<input type="radio"/>	<input type="radio"/>
Actualidad de las fuentes (corresponde a los últimos 5 años)	<input type="radio"/>	<input type="radio"/>	<input type="radio"/>	<input type="radio"/>	<input type="radio"/>
Inclusión de recursos multimedia (imagen, audio, video, etc.)	<input type="radio"/>	<input type="radio"/>	<input type="radio"/>	<input type="radio"/>	<input type="radio"/>
<b>Formalidades</b>					
Redacción y sintaxis	<input type="radio"/>	<input type="radio"/>	<input type="radio"/>	<input type="radio"/>	<input type="radio"/>
Ortografía	<input type="radio"/>	<input type="radio"/>	<input type="radio"/>	<input type="radio"/>	<input type="radio"/>
Bibliografía en formato APA	<input type="radio"/>	<input type="radio"/>	<input type="radio"/>	<input type="radio"/>	<input type="radio"/>

### 6.3.2 Instrumento: Rúbrica - Autoevaluación (T1\_AE)

"RUBRICA DOSSIER (T1-AE)"			
	DEFICIENTE	ACEPTABLE	DESEABLE
<b>Subdimensión1</b>			
Gramática y ortografía	Presenta graves errores gramaticales y ortográficos.	Presenta errores gramaticales y ortográficos.	Presenta algunos pequeños errores gramaticales y ortográficos.
	1 2 3 4	5 6 7 8	9 10 11 12
Cantidad de fuentes	No presenta fuentes o son mínimas	Hay fuentes suficientes pero en su mayoría no son accesibles	Hay muchas fuentes y todas son accesibles
	1 2 3 4	5 6 7 8	9 10 11 12
Calidad de la información	Menos del 30% de las fuentes son confiables	Menos del 80% de las fuentes son confiables	Todos las fuentes son confiables
	1 2 3 4	5 6 7 8	9 10 11 12
Inclusión de materiales multimedia complementarios	Los elementos materiales multimedia son mínimos o no se condicen con el tema.	Incluye suficientes materiales multimedia.	Existe una importante inclusión de materiales multimedia
	1 2 3 4	5 6 7 8	9 10 11 12

### 6.3.3 Instrumento: Rúbrica - Evaluación de profesor y por iguales (T2\_EP)

"RÚBRICA DE EVALUACIÓN DOCUMENTO DE PLANIFICACIÓN (T2 -EP)"			
INTRODUCCIÓN	DEFICIENTE	ACEPTABLE	DESEABLE
<b>Motivación de la Introducción</b>			
Motivación de la Introducción	La introducción no aporta elementos sobre el interés, importancia o relevancia del tema.	La introducción establece alguna vinculación con el interés del estudiante y/o describe un problema o plantea una pregunta interesante.	La introducción conduce al tema despertando un alto interés mediante oportunas preguntas o problemas significativos para el estudiante.
	1 2 3 4	5 6 7 8	9 10
Saberes previos relevantes de la introducción.	La introducción no prepara al lector para la tarea o simplemente aporta una información que el estudiante ya conoce.	La introducción hace alguna referencia a los conocimientos previos del estudiante y ofrece por adelantado la temática a estudiar.	La introducción hace alguna referencia a los conocimientos previos del estudiante y ofrece por adelantado la temática a estudiar.
	1 2 3 4	5 6 7 8	9 10
<b>TAREA</b>			
Pertinencia con los objetivos del curso	La tarea no tiene relación con los objetivos del curso.	La tarea tiene cierta relación con los objetivos del curso pero no está claramente vinculada con competencias a desarrollar en los estudiantes.	La tarea está claramente Conectada con los objetivos para el desarrollo de las competencias de los estudiantes.
	1 2 3 4	5 6 7 8	9 10
Nivel cognitivo de la Tarea	La tarea exige una comprensión básica o la retención de información encontrada en la web y responder a cuestiones sobre datos y hechos.	La tarea es realizable pero tiene una limitada significación para los estudiantes. Exige el análisis de información y recoger información de diferentes fuentes.	La tarea es realizable y conduce al estudiante al desarrollo de una comprensión profunda. La tarea requiere síntesis de múltiples fuentes de información, tomar una posición, ir más allá de los datos y hacer una generalización, transferencia o producto creativo.
	1 2 3 4	5 6 7 8	9 10
<b>PROCESO</b>			
Claridad y Coherencia	El proceso no se describe de modo claro ni coherente. Los estudiantes no sabrían cómo desarrollar su tarea una vez que han leído la descripción del proceso.	Se ofrecen algunas orientaciones, pero falta información. Los estudiantes podrían mostrarse confusos con relación a lo cómo tienen que realizar la tarea.	Cada paso está claramente establecido. La mayoría de los estudiantes conocerían con precisión cada uno de los pasos que han de dar en cada momento del proceso.
	1 2 3 4	5 6 7 8	9 10
	El proceso carece de estrategias para ayudar al	Las estrategias introducidas son insuficientes para	

### 6.3.6. Instrumento: Rúbrica - Evaluación del profesor (T4\_EP)

"RÚBRICA (T4_EP)"			
DISEÑAR E IMPLEMENTAR UNA WEBQUEST TENIENDO EN CONSIDERACIÓN SUS CONTENIDOS Y ASPECTOS PEDAGÓGICOS, UTILIZANDO ADECUADAMENTE LOS RECURSOS TIC.	DEFICIENTE	ACEPTABLE	DESEABLE
	<b>Implementar la WebQuest a través de herramientas de software libre</b>		
Originalidad	No se personalizan los títulos ni los textos de las páginas, las imágenes incluidas no tienen relación con la temática desarrollada en la WebQuest, la misma que no es novedosa, o es poco interesante o es muy común como recurso disponible en Internet.	Se da cierto tratamiento a los textos de los títulos como a las imágenes, las mismas que son referenciadas desde el Internet y guardan relación con la temática.	Tanto los títulos y los gráficos de la página son realizados por el autor los cuales guardan mucha coherencia con los textos que acompañan, además se mantiene una gama de colores tanto en tablas, bordes y fuentes que responden a una imagen corporativa, además la temática de la WebQuest es novedosa y aplicable a un currículo específico.
	1 2 3 4	5 6 7 8	9 10 11 12
Navegación	No se evidencia una correcta estructura de WebQuest, ni tampoco son claras las opciones de navegación para avanzar, retroceder o volver al inicio, por lo que la navegación no es intuitiva ni fluida.	Si bien la WebQuest mantiene una estructura, pero las opciones de navegación no son adecuadas debido a que los vínculos son poco intuitivos.	Las páginas guardan una correcta estructura de WebQuest e incluyen claramente opciones para avanzar, retroceder y volver al inicio. Además los vínculos están muy bien ilustrados a través de gráficos, textos y botones, lo que permite una navegación clara y fluida.
	1 2 3 4	5 6 7 8	9 10 11 12
Funcionamiento	Existen algunas imágenes que no se cargan, como también hay vínculos perdidos o mal direccionados. El texto de las páginas presenta errores ortográficos y/o sintácticos.	Las imágenes y los vínculos funcionan adecuadamente, pero existen ciertos errores ortográficos y/o sintácticos en el texto de las páginas de la WebQuest.	Todas las imágenes y enlaces funcionan correctamente, y el texto de las páginas no presenta ningún error ortográfico ni sintáctico.
	1 2 3 4	5 6 7 8	9 10 11 12

### 6.3.7. Instrumento: Lista de control - Evaluación por iguales (T4\_EE)

"LISTA DE CONTROL (T4_EE)"		
IMPLEMENTAR LA WEBQUEST A TRAVÉS DE HERRAMIENTAS DE SOFTWARE LIBRE	NO	SI
<b>Originalidad</b>		
Los títulos de las páginas son personalizados	<input type="radio"/>	<input type="radio"/>
Incluye imágenes y fotografías realizadas por el autor	<input type="radio"/>	<input type="radio"/>
La temática de la webquest es novedosa y poco tratada	<input type="radio"/>	<input type="radio"/>
Se incluye la licencia Creative Commons	<input type="radio"/>	<input type="radio"/>
Los colores mantienen una imagen corporativa del sitio	<input type="radio"/>	<input type="radio"/>
<b>Navegación</b>		
Se muestra en cada página un vínculo para volver al inicio	<input type="radio"/>	<input type="radio"/>
Se muestra en cada página un vínculo para avanzar y retroceder	<input type="radio"/>	<input type="radio"/>
Se respeta la estructura y el orden general de la WebQuest	<input type="radio"/>	<input type="radio"/>
Los vínculos están representados claramente con iconos, botones o textos	<input type="radio"/>	<input type="radio"/>
<b>Funcionamiento</b>		
Todas las imágenes se cargan correctamente	<input type="radio"/>	<input type="radio"/>
Todos los vínculos funcionan correctamente	<input type="radio"/>	<input type="radio"/>
Las páginas mostradas mantienen la misma estructura del diseño	<input type="radio"/>	<input type="radio"/>
No existen errores ortográficos	<input type="radio"/>	<input type="radio"/>
No existen errores sintácticos	<input type="radio"/>	<input type="radio"/>



### **4.3. PROCEDIMIENTO DE EVALUACIÓN N° 3: Diseñar un cuestionario en Google Drive y presentar un informe a partir de la información recogida**

**Equipo de profesores:**

**JUAN FCO. MARTÍN IZARD** (Coord.),

JUAN A. JUANES MÉNDEZ (Medicina)

RICARDO CANAL BEDIA (Psicología)

EVA MARÍA TORRECILLA SÁNCHEZ (Educación)

PATRICIA TORRIJOS FINCIAS (Educación)

#### **1. Ficha técnica del procedimiento**

**Título:** Elaboración de un informe a partir del análisis de los resultados obtenidos en un cuestionario diseñado con Google Drive

**Nivel:** Estudios de máster universitario en Ciencias Sociales.

**Área:** Varias.

#### **2.- Competencias a desarrollar y resultados de aprendizaje**

<b>Competencia general o básica</b>	Ser capaz de editar videos educativos por medio del uso de un software especializado.
<b>Competencias específicas</b>	<ul style="list-style-type: none"><li>• Utilizar lenguaje expresivo propio de los medios audiovisuales.</li><li>• Valorar potencialidades de diferentes softwares de edición de video.</li><li>• Diseñar un video educativo mediante la planificación conceptual y operativa.</li><li>• Crear guión técnico para la elaboración y edición de video.</li><li>• Recopilar recursos audiovisuales para la elaboración de un video educativo.</li><li>• Usar herramientas y técnicas para la edición de videos.</li><li>• <input type="checkbox"/> Valorar el proceso y el producto de un video educativo.</li></ul>
<b>Resultado de aprendizaje</b>	Producir un video de calidad para uso educativo con objetivos claros que fomenten cambios positivos en la conducta del estudiante, siguiendo de manera coherente un guión técnico y los recursos adecuados.

### 3.- Tareas de evaluación

<b>Nombre de la Tarea</b>	Elaboración de un video educativo.		
<b>Instrucciones</b>	Usar las herramientas de edición de videos UVS4you para la elaboración de un recurso educativo utilizando los medios adecuados.		
<b>Competencias a desarrollar</b>	<b>Tareas</b>		
<input type="checkbox"/> Utilizar lenguaje expresivo propio de los medios audiovisuales. <input type="checkbox"/> Valorar potencialidades de diferentes softwares de edición de video.	<b>( E: Subida avanzada de archivos)</b> Creación de un e-portafolio significativa, las evidencias de las experiencias y ejecutorias en carpetas separadas y empaquetado en .ZIP		
<input type="checkbox"/> Diseñar un video educativo mediante la planificación conceptual y operativa. <input type="checkbox"/> Crear guion técnico para la elaboración y edición de video. <input type="checkbox"/> Recopilar recursos audiovisuales para la elaboración de un video educativo.	<b>(En: Foro)</b> Subir al foro, el enlace a una página web de tipo académico, donde se encuentre alojado un video educativo, para compartir con el grupo		
<input type="checkbox"/> Editar y valorar el producto de un video educativo original	<b>(En: Subida avanzada de archivo)</b> Edición de video	<b>Sumativa</b>	<input type="checkbox"/> <b>Aspe</b> Dura Calie Calie Elec Elec Uso Edic Orga Seg técn Atra Vari <input type="checkbox"/> <b>Aspe</b> Obje Con Rigg Met Moti
	<b>(En: Texto en línea)</b>	<b>Formativa</b>	<input type="checkbox"/> Com valora

<input type="checkbox"/> Valorar el proceso de creación y edición de un video educativo.	donde se realice una valoración general del curso	<b>Sumativa</b> Autoevaluación	<input type="checkbox"/> <b>Trab</b> Cum resp Apo inve sele <input type="checkbox"/> <b>Trab</b> cola de la perm inici
--	---	-----------------------------------	--

#### 4.- Sistema de calificación

Tareas	Modalidad de evaluación	Ponderación
Subida avanzada de archivo: E-portafolio	Formativa	0%
Evaluación escrita	Hetero-evaluación (sumativa)	20%
Foro	Formativo	0%
Valoración del trabajo en equipo	Co-evaluación (sumativa)	10% por pares 10% de profesor
Edición de video	Hetero-evaluación (sumativa)	40%
Texto en línea: Valoración del curso	Formativa	0%
Valoración del Proceso de aprendizaje	Autoevaluación	20%

#### 5.- INSTRUMENTOS DE EVALUACIÓN

- 1- Cuestionario 1:** Se valorará el porcentaje de acierto en las preguntas formuladas (½ punto de penalización por error y sin puntuación por omisión) 20%
  - ¿Cuáles de estas afirmaciones son las correctas?** (Selección múltiple) 4 puntos
    - A. Son funciones del video educativo: informar, instruir y motivar
    - B. La finalidad de los videos es adoctrinar a los estudiantes
    - C. Los video sólo se pueden utilizar en niños en edad escolar
    - D. Los videos permiten desarrollar la actitud crítica de los estudiantes con respecto a un tema
    - E. Los videos educativos cumplen un objetivo didáctico previamente formulado
    - F. El video un recurso didáctico que limita las posibilidades tanto de profesores como de estudiantes
    - G. El docente debe seleccionar y conocer muy bien el video antes de presentarlo a sus estudiantes
    - H. Los videos desarrollan, únicamente, el aprendizaje individual
  - Señala las relaciones adecuadas que pueden existir entre los siguientes conceptos y su significado** (Emparejamiento) 5 puntos

Concepto		Significado		Respuesta
A	Video educativo	1	Es el tamaño del campo adecuado para mostrar la realidad entre dos sujetos, en el cual se muestra a	A-3
B	Lenguaje icónico	2	Pertinencia, adecuación, interactividad, indicios múltiples, variedad de lenguajes, indicios socio-emocionales	B-5
C	Plano medio visual	3	son aquellos que, obedeciendo a una determinada intencionalidad didáctica, son utilizados como recursos didácticos	C-1
D	Patrones de riqueza del video educativo	4	es una herramienta de software para videos creada por Online Media Technologies Ltd. De fácil uso y aplicación en tiempo real, basado en línea de tiempo de edición de vídeo.	D-2
E	AVS4YOU	5	es un sistema de representación tanto lingüístico como visual.	E-4

- En relación con los tipos de Software para edición de videos, marque las respuestas verdadera o falsa, según sea el caso. 5 puntos

Afirmación	verdadero	falso
VLC media Player ¿es un editor de videos?		X
Windows movie makes ¿es un programa para crear, editar y compartir videos de manera gratuita y en español?	X	
Una de las maneras más fácil para incrustar subtítulos en un video ¿es utilizando PockertDivxEncoder?	X	
Apowersoft free Screen Recorder ¿es un software en inglés para la edición de videos educativos?		X
¿Los videos realizados con software para edición de gratuitos son de menor calidad que los realizados con software pagos?		X

- Sobre el proceso de planificación conceptual y operativa** (Ensayo) 3 puntos  
Reflexione sobre el trabajo realizado para la planificación del video y tome posición académica sobre la importancia del diseño adecuado de los videos educativos y su implicancia pedagógica (Máximo 300 palabras)
  
- Sobre el estudio de factibilidad** (Ensayo) 2 puntos  
Describa cada uno de los pasos realizados para concretar el estudio de factibilidad de producción del video y su importancia para el logro del objetivo del curso
  
- Sobre la catalogación del video** (Ensayo) 1 puntos  
Copia y pega la ficha final de catalogación del video de tu equipo

## 2- Escala de valoración 1 (10% entre pares y 10% del profesor)

criterios	ENTRE PARES					DEL PROFESOR				
	1	0,7	0,5	0,2	0	1	0,7	0,5	0,2	0
<b>PLANIFICACION</b>	1	0,7	0,5	0,2	0	1	0,7	0,5	0,2	0
¿Participó activamente aportando ideas originales que fueron utilizadas?										
¿Apoyó en el estudio e investigación sobre el tema y redacción, incluyendo la bibliografía necesaria?										
¿Realizó parte del estudio de factibilidad necesario para determinar el contenido del video?										
¿Aporto la perspectiva pedagógica del video?										
<b>GUION</b>	1	0,7	0,5	0,2	0	1	0,7	0,5	0,2	0
¿Participó en el diseño del video (STORYBOARD)?										
¿Planificó las tomas generales y los detalles a grabar, con la intención de garantizar las que se van a obtener sobre aquellos contenidos sobre los que trata el vídeo?										
¿Revisó el guion antes de ser entregado?										
<b>RECURSOS AUDIOVISUALES</b>	1	0,7	0,5	0,2	0	1	0,7	0,5	0,2	0
¿Aporto imágenes, video, textos, audio, etc. que luego fueron utilizadas para la producción del video?										
¿Participó en la toma, planos, encuadres de modo que se ajusten a la síntesis realizada en la fase anterior?										
¿Ayudó a seleccionar el material audiovisual necesario y pertinente para la edición del video?										

## 3- Mixta. (Rúbrica + Escala de valoración 2)

### 3.1-Rúbrica

Criterio	Excelente	Bueno	Suficiente	Insuficiente
<b>Duración.</b>	La duración es de 20 min.	La duración es más menos 2 min de	La duración es más menos 4 min de	El video es demasiado corto o
<b>Calidad de la imagen.</b>	La calidad de las imágenes es óptima, con luz adecuada, encuadre y enfoque.	La calidad de las imágenes es buena aunque en <b>algunas</b> de ellas se presentan deficiencias como	La calidad de las imágenes es regular y en <b>varias</b> de ellas se presentan deficiencias	La calidad de las imágenes mala con poca o mucha luz, están borrosas o pixelead
<b>Calidad del sonido.</b>	El sonido es excelente, sin contaminación auditiva, la música y los diálogos tienen un volumen adecuado y	El sonido es bueno, con algunos defectos como contaminación auditiva, la música y los diálogos tienen	El sonido regular, con contaminación auditiva, la música y los diálogos tienen un volumen adecuado y	El sonido es malo, en gran parte del video no se logra entender los diálogos, además el volumen de la música es muy

<b>Elección del medio.</b>	El ambiente es el adecuado para el desarrollo del video, además que no hay contaminación visual y auditiva.	El ambiente es medianamente adecuado para el desarrollo del video, pero no hay contaminación visual y auditiva.	El ambiente es medianamente adecuado para el desarrollo del video, pero hay un poco contaminación	El ambiente no es congruente con el contenido del proyecto, además hay contaminación visual y auditiva
<b>Elección de la música.</b>	La selección de la música es correcta ayuda a la presentación de los contenidos e	La selección de la música es correcta ayuda a la presentación aunque no	La selección de la música no es congruente con la presentación de los contenidos.	No incluye música.
<b>Uso de las herramientas de edición del software.</b>	Utiliza las siguientes herramientas -Inserción de video. -Texto -Temas -Matices de volumen. -Transiciones. -Edición de imagen -Inserción de música y audio simultáneo. -Créditos.	La información est organizada en cat subcategorías. Utiliza 6 de las siguientes herramientas -Inserción de video. -Texto -Temas -Matices de volumen. -Tran sicione s.	Utiliza 4 de las siguientes herramient as -Inserción de video. -Texto -Temas -Matices de volumen. -Transiciones. -Edición de imagen -Inserción de música y audio simultáneo. -Créditos.	Utiliza las 2 de las siguientes herramient as -Inserción de video. -Texto -Temas -Matices de volumen. -Transiciones. -Edición de imagen -Inserción de música y audio simultáneo. -Créditos.
<b>Organización.</b>	Muestra una secuencia lógica y la información está muy bien	Muestra una secuencia lógica, pero la información está organizada sólo	No tiene secuencia y la información está organizada pero las categorías no	No tiene secuencia y la información proporcionada no parece

	subcategorías.			
<b>Seguimiento del guión técnico</b>	Es congruente con el guión técnico.	Es parcialment e	Es casi nula congruencia con el guión técnico.	No tiene congruencia con el guión
<b>Atractivo.</b>	Excepcionalmente atractivo en cuanto a su diseño,	Atractivo en cuanto a diseño estructural y claridad.	Aceptablemente atractivo aunque un poco desordenado.	Desordenado, pobre en su diseño, no atractivo.
<b>Variedad de recursos.</b>	Muestra variedad de recursos, como entrevistas, encuestas, videos, fotografías,	Muestra variedad de recursos pero sobrepasa el tiempo en cada transición y transmite la	Muestra poca variedad de recursos y sobrepasa el tiempo en cada transición	Es monótono, aburrido y el intervalo de tiempo es muy largo en

### 3.2- Escala de Valoración 2

Objetivos	Criterios	Bueno	Regular	Malo
Los objetivos que persigue se perciben claramente				
Los objetivos se adecúan fácilmente al planteamiento curricular de un determinado curso, ciclo, etapa educativa, etc.				
La estructura y contenidos planteados permiten cumplir los objetivos				

<b>Contenidos</b>	Bueno	Regular	Malo
La información que presenta es clara			
La información que proporciona es suficiente			
El contenido está bien organizado			
Se presenta gradualmente, con un ritmo adecuado al tema y a las características de los destinatarios			
La asimilación de la información se promueve presentando guiones, índices, esquemas, gráficos, resúmenes o recapitulaciones del contenido			
<b>Rigor científico</b>	Bueno	Regular	Malo
Los contenidos que se abordan están actualizados y son precisos			
La profundidad y el rigor con el que se abordan los contenidos son adecuados al nivel y características de los destinatarios			
No se aprecian discriminaciones por razones de sexo, raza o creencia.			
<b>Metodología</b>	Bueno	Regular	Malo
Invita al empleo de otros materiales complementarios para abordar la temática			
Reemplaza ventajosamente a otro mensaje de carácter más tradicional (ej.: libro de texto)			
<b>Motivación</b>	Bueno	Regular	Malo
La estructura, contenidos y duración del material se adecúan a las características de los alumnos (edad, nivel de asimilación, capacidades...)			
Mantiene y despierta interés además de resultar motivador			
Estimula la imaginación y creatividad			
Promueve la activación de operaciones cognitivas diversas (recepción de información, resolución de problemas, análisis, comparación, aplicación de reglas, clasificación, etc)			

#### 4. Lista de control

<b>Autoevaluación 20%</b>		
<b>Criterio</b>	<b>Valoración</b>	
	<b>Sí</b>	<b>No</b>
<b>Trabajo individual</b>		
Cumplí las tareas asignadas en el curso (con más del 80 % )		
Entregue a tiempo todas las asignaciones del curso		
aporté ideas originales que enriquecieron en valores lo expresado en el vídeo realizado por mi equipo		
Busqué información adecuada y pertinente para el trabajo en equipo en la edición del video (por lo menos 2 que fueron utilizadas por mi equipo)		
Considero que los elementos seleccionados son los mejores que encontré para potenciar el aprendizaje de los estudiantes		
<b>Trabajo en equipo</b>	<b>Sí</b>	<b>No</b>
Realizamos un adecuado trabajo colaborativo (todos aportaron recursos audiovisuales para el video)		
El contenido seleccionado por nuestro equipo y el orden establecido en él fue el más adecuado para la consecución de los objetivos del vídeo final		
Realizamos en conjunto el estudio de factibilidad antes de realizar el video, donde todos aportamos en la investigación		
Consensuamos los criterios y aspectos validos necesarios para catalogar nuestro video		
El video deja abierto espacios de reflexión y análisis para otras actividades didácticas propias del nivel educativo al cual va dirigido		



## **5. Posibilidades y limitaciones de los procedimientos de evaluación.**

### **Conclusiones**

A través del proyecto de innovación, hemos estado analizando la dificultad de implantar estos procedimientos de evaluación a través de internet de una forma sistemática, teniendo en cuenta además que la evaluación que se suele llevar a cabo en la Educación Superior es sumativa. En las universidades, se valora principalmente los resultados finales y nuestros docentes no realizan casi ningún feedback o apoyo al proceso evaluativo. Los alumnos por su parte, son meros agentes evaluados, completamente pasivos y sólo reciben calificaciones.

En la Universidad, actualmente se valoran más los conocimientos teóricos adquiridos por los estudiantes que los procedimientos o las competencias desarrolladas por éstos a lo largo de toda su formación. Por ello es necesario que se cambie la manera de enseñar y sobre todo, de evaluar; considerando el proceso de evaluación de una manera procesual, en la que las acciones evaluativas deben ser continuas y favorecer el aprendizaje.

Centrándonos en la parte empírica del trabajo, hemos encontrado ciertas dificultades con el uso de Evalcomix. La primera llegó en el momento de desarrollar un instrumento de evaluación, ya que tras escribirlo y añadirlo, al haberlo guardado en diferentes momentos del proceso sin cerrar la ventana emergente, la plataforma me creó diferentes instrumentos con el mismo nombre. Este hecho, nos obliga a tener que abrir, observar y eliminar los incompletos.

Durante la realización de la tarea de subsanación comentada anteriormente, se encontró una segunda dificultad de esta herramienta: los instrumentos guardados no se rigen por ningún orden, ni alfabético ni temporal.

Si existiera la posibilidad de mejorar la plataforma, una de las medidas que podrían tomarse consistiría en que los alumnos pudiesen editar algunos de los instrumentos para la evaluación entre pares o la coevaluación. El docente es el que tiene que elaborarlas y ponerlas a disposición de los estudiantes; siendo una posibilidad el hecho de que los propios alumnos elaborasen, de manera consensuada con sus compañeros, sus propios criterios de evaluación, descargando al docente de dicha tarea.

Pero ¿cómo podríamos realizarlo? la propuesta que queremos expresar consistiría en añadir el rol de “alumno coordinador” o “Alumno responsable” a los ya existentes. El alumno que asuma el nuevo rol, deberá encargarse de introducir en el instrumento los criterios de evaluación consensuados previamente con los compañeros/as, facilitando una evaluación más personalizada, ya que cada grupo, para cada actividad podría tener unos criterios evaluativos diferentes entre sí.

Durante la realización de este trabajo, al manejar la plataforma, encontramos múltiples ventajas derivadas de la integración del uso de Evalcomix en la enseñanza superior. A continuación, destacamos brevemente algunas de ellas:

1. Toda la plataforma es muy intuitiva y de fácil manejo; además su estructuración es simple. La forma de añadir los diferentes documentos o actividades como los foros o las bases de datos es realmente sencillo, puesto que sólo tienes dos opciones: agregar una actividad o un recurso.

2. Una vez elaborados los instrumentos de evaluación y asignados los agentes que van a evaluar la actividad, te puedes despreocupar de los cálculos numéricos, puesto que tú ya has

predefinido la baremación establecida. En grupos con un gran número de alumno, es un gran ahorro de tiempo.

3. Una ventaja más es que facilita la objetividad a la hora de evaluar, puesto que los criterios están perfectamente definidos.

4. La herramienta Evalcomix 3.2 facilita el feedback de manera inmediata o casi inmediata. Los alumnos pueden ir mejorando las actividades en el momento del desarrollo y no sólo una vez finalizadas.

5. Facilita la atención personalizada y la individualización del aprendizaje

Otra posible mejora para Evalcomix sería que se pudiese evaluar la misma actividad más de una vez. De esta manera, las mejoras que se incorporen por parte de los alumnos en las actividades después del feedback recibido a lo largo del primer proceso evaluativo, se podrán evaluar. Con esta mejora, el propio estudiante también podrá ser consciente del estado de proceso de aprendizaje y de sus mejoras.

A nivel de investigación, más allá de un proceso innovador, de cambio para la mejora, las posibilidades en evaluación son muy amplias. El campo de actuación de la línea de investigación que estamos desarrollando con este trabajo, se centra en la educación universitaria, pudiendo ampliarse el ámbito de efecto a Bachillerato o Formación Profesional. Este hecho, fomentaría la capacitación previa de nuestros estudiantes para realizar de la mejor manera posible las autoevaluaciones, las coevaluaciones y las evaluaciones entre pares. Cuanto más tiempo lleven realizando este tipo de evaluaciones, más desarrolladas estarán sus capacidades y podrán realizar mejores valoraciones.

A lo largo del desarrollo de este Proyecto de Innovación nos han ido surgiendo varias preguntas, que pudieran dar lugar a futuros proyectos: ¿Cambia la perspectiva de los estudiantes sobre el docente al estar implicados ellos en los procesos de evaluación? ¿Se valora más positivamente la labor del docente si están los estudiantes presentes en los procesos de evaluación? ¿Se implican más activamente en las actividades los estudiantes si saben que van a ser evaluados por ellos mismos, o por los compañeros? ¿Los estudiantes al autoevaluarse son más estrictos consigo mismo que con sus compañeros? ¿La introducción de nuevos tipos de modalidades evaluativas facilita la extrapolación de lo aprendido al mundo laboral? Pensamos continuar este estudio en próximas convocatorias de innovación.

## **6. Difusión de resultados: Publicaciones y Congresos Internacionales**

<b>Congreso</b>	<b>Autores</b>	<b>Título</b>	<b>Año y Ciudad</b>
XV Congreso Nacional y I Internacional de modelos de investigación educativa Investigación y educación en un mundo en red	Rodríguez-Conde, M.J., Olmos Migueláñez, S., González Rogado, A. B. y Martínez Abad, F	<i>Sistematizando la e-evaluación de competencias en entornos de formación semipresencial</i>	2011 Madrid
VII Congreso Iberoamericano de Docencia Universitaria –Enseñanza Superior- Innovación y calidad en la docencia- 2012,	Miriam Borham Puyal Ana Belén González Rogado Susana Olmos Migueláñez Mª José Rodríguez Conde Mª Esperanza Herrera García	<i>Experiencia de e-evaluación: grado en estudios ingleses y grado de ingeniería informática en sistemas de información</i>	2012 Oporto (Portugal)
TECH-EDUCATION 2012,	Ana Belén González Rogado, Mª José Rodríguez Conde, Susana Olmos Migueláñez Blanca García Rianza Frco. José García Peñalvo	<i>Efficiency assessment of a blended-learning educational methodology in engineering</i>	2012 Barcelona
IV Foro Internacional sobre Innovación Universitaria del 5 al 7 de diciembre, 2012	Susana Olmos Migueláñez Ana Belén González Rogado Mª José Rodríguez Conde Mª Esperanza Herrera García Fernando Martínez Abad	<i>E-evaluación en ingeniería informática en sistemas de información</i>	2012 San José (Costa Rica)

### **Publicaciones anteriores relacionadas:**

Autores: **Rodríguez Conde, M.J.**, Olmos Migueláñez, S. y Cardeñosa Tejedor, L. (2011).

Título: **La formación del profesorado Universitario ante el reto de un nuevo espacio de aprendizaje,**

En Félix Ortega y Laura Cardeñosa (Editores). Nuevos Medios Nueva Comunicación Libro de Actas del II Congreso Internacional Comunicación 3.0. pp. 788-803.

ISBN: 978-84-615-1693-3

Autores: Juan A. Juanes Méndez, Félix Ortega Mohedano, Blanca García Rianza, Susana Olmos Migueláñez, **María José Rodríguez Conde**

Título Comunicación: **Virtual Learning Enviroments with Chroma key Technology**

Páginas: 2892-2898

Proceeding of INTED 2011 Conference

ISBN: 978-84-614-7423

INTED 2011. International Technology, Education and Development Conference

7-9 Marzo 2011

Organizado por Elearning Europa; Comunitat Valenciana

Autores: Juan A. Juanes Méndez, Félix Ortega Mohedano, Blanca García Riaza, Susana Olmos Migueláñez, **María José Rodríguez Conde**

Título Comunicación: **Concept Technological maps: an efficient way to transmit and order teaching contents**

Páginas: 2978-2983

Proceeding of INTED 2011 Conference

ISBN: 978-84-614-7423

INTED 2011. International Technology, Education and Development Conference

7-9 Marzo 2011

Organizado por Elearning Europa; Comunitat Valenciana

Autores: González, A.; **Rodríguez, M.J.**; Olmos, S. y Herrera, M.E.

Título Comunicación: **Autogestión del aprendizaje a través de e-assessment, en estudiantes de Sistemas Informáticos de Ingeniería en Ingeniería Informática en Sistemas de Información.**

Páginas: 275-290

En EVALfor (Ed.), EVALtrends 2011 – Evaluar para aprender en la universidad: Experiencias innovadoras en la sistematización de la evaluación. Madrid: Bubok

ISBN: 978-84-15490-03-6

9,10 y 11 de marzo de 2011

Organizado por Grupo EvalForm, Universidad de Cádiz

## **REFERENCIAS BIBLIOGRÁFICAS**

- Area, M. (2008). La innovación pedagógica con TIC y el desarrollo de las competencias informacionales y digitales. *Investigación en la escuela*, 64, 5–18.
- Biggs, J. B., & Tang, C. (1999). *Teaching for quality learning at university*. Buckingham: Open University Press.
- Bloxham, S., & Boyd, P. (2007). *Developing Effective Assessment in Higher Education. A Practical Guide*. New York: Open University Press: McGraw Hill Education.
- Bordas, M. I., & Cabrera, F. A. (2001). Estrategias de evaluación de los aprendizajes centrados en el proceso. *Revista Española de Pedagogía*, 218, 25–48.
- Boud, D., & Falchikov, N. (2006). Assessment with long-term learning. *Evaluation in Higher Education*, 31, 399–413.
- Bretones, A. (2008). Participación del alumnado de Educación Superior en su evaluación. *Revista de educación*, 347, 181–202.
- Brown, S., & Glasner, A. (2003). *Evaluar en la universidad. Problemas y nuevos enfoques*. Madrid: Narcea.
- Burch, S. (2005). Sociedad de la Información y Sociedad del Conocimiento. en Ambrosi, A.; Peugeot, V. y Pimienta, d. (coors.) (2005): *Enfoques Multiculturales sobre las Sociedades de la Información*. C&F Éditions.
- Cabero, J., López Meneses, E., & Llorente Cejudo, M. del C. (2009). *La Docencia Universitaria Y Las Tecnologías Web 2.0: Renovación E Innovación En El Espacio Europeo*. Sevilla: Mergablum.
- Carless, D. (2009). Trust, distrust and their impact on assessment reform. *Assessment and Evaluation in Higher Education*, 34(1), 79–89.
- Carless, D., Joughin, G., & Mok, M. M. C. (2006). Learning-oriented assessment: principles and practice. *Assessment & Evaluation in Higher Education*, 4(31), 395–398.
- Castells, M. (1997). *La era de la información: economía, sociedad y cultura*. Madrid: Alianza.
- Cebrián Herreros, M. (2009). *Sociedad De La Información Y Del Conocimiento En Los Países Nórdicos: [semejanzas Y Divergencias Con El Caso Español]*. Multimedia (1a. ed.). Barcelona: Gedisa.
- Coll, C. (1983). La evaluación en el proceso de enseñanza-aprendizaje. *Cuadernos de pedagogía*, 103, 13–17.
- De Miguel, M. (2006). *Modalidades De Enseñanza Centradas En El Desarrollo De Competencias: Orientaciones Para Promover El Cambio Metodológico En El Espacio Europeo De Educación Superior*. Oviedo: Universidad de Oviedo.
- Del Rincón, D., Arnal, J., Latorre, A., & Sans, A. (1995). *Técnicas de investigación en Ciencias Sociales*. Madrid: Dykinson.
- Delors, J. (1996). *La educación encierra un tesoro: informe a la UNESCO de la Comisión Internacional sobre la Educación para el sigloXXI, presidida por Jacques Delors*. Madrid: París: Santillana; UNESCO.
- Dochy, F., Segers, M., & Sluijsmans, D. (1999). The Use os Self-, Peer and Co-assessment in

- Higher Education: a review. *Studies in Higher Education*, 27, 331–350.
- Duro, E., & Nirenberg, O. (2010). Instrumento de Autoevaluación de la Calidad Educativa (IACE): un camino para mejorar la calidad educativa en escuelas primarias. *Gestión y análisis de políticas públicas: una experiencia en escuelas primarias argentinas.*, 3, 113–137.
- Elwood, J., & Klenowski, U. (2002). Creating Communities of shared practice: the Challenges os Assessment use in Learning and Teaching. *Assessment and Evaluation in Higher Education*, 27, 243–256.
- Escudero, T. (2003, febrero 27). Desde los tests hasta la investigación evaluativa actual. Un siglo, el XX, de intenso desarrollo de la evaluación en educación.
- Evans, Carol (2013). Making Sense of Assessment Feedback in Higher Education. *Review of Educational Research*, 83 (1). 70-120.
- Falchikov, N. (2005). *Improving assessment through student involvement*. Londres: Routledge Falmer.
- Falchikov, N., & Goldfinch, J. (2000). Studen peer assessment in higher education: a metaanalysis comparing peer and teacher marks. *Review of Educational Research*, 70, 287–322.
- Frade, L. (2008). *La evaluación por competencias* (Inteligencia educativa.). Madrid.
- García Peñalvo, F. J. (2008). *Advances in e-learning. Experiences and Methodologies*. New York: ISR.
- Gibbs, G. (1981). *Teaching students to learn: a students-centred approach*. Philadelphia: Open University Press.
- Gibbs, G. (2006). Relations between student perception of assessment authenticity. *Studies in educational evaluation*, 32, 381–400.
- Ibarra Saiz, M. S., & Rodríguez Gómez, G. (2007). El trabajo colaborativo en las aulas universitarias: reflexiones desde la autoevaluación. *Revista de educación*, (344), 229–230.
- Ibarra Sáiz, M. S., & Rodríguez Gómez, G. (2010a). Aproximación al discurso dominante sobre la evaluación del aprendizaje en la universidad. *Revista de educación*, (351), 385–407.
- Ibarra Sáiz, M. S., & Rodríguez Gómez, G. (2010b). Los procedimientos de la evaluación como elementos de desarrollo de la función orientadora en la universidad. *Revista española de orientación y psicopedagogía*, 21(2), 443–461.
- Ileana, V. J. (2012). La entrevista en la investigación cualitativa: nuevas tendencias y retos. *Calidad en la Educación Superior*, 3(1), 119–139.
- Keppell, M., Au, E., Ma, A., & Chan, C. (2006). Peer learning and learning-oriented assessment in technology-enhanced enviroments. *Assessment & Evaluation in Higher Education*,, 31(4), 453–464.
- López, B., & Hinojosa, E. (2005). *Evaluación del aprendizaje alternativas y nuevos desarrollos*. Sevilla: Trillas.
- Marchesi, A., & Martín, E. (1998). *Calidad de la enseñanza en tiempos de cambio*. Madrid: Alianza.
- Marín García, J. A. (2009). Los alumnos y los profesores como evaluadores. Aplicación a la

- calificación de presentaciones orales. *Revista Española de Pedagogía*, 242, 79–98.
- Marqués, P. (2006). Las TIC como instrumento de apoyo a las actividades de los docentes universitarios y de sus alumnos en el marco de la implicación de los créditos ECTS. Las claves del éxito. Recuperado mayo 13, 2011, a partir de <http://peremarques.pangea.org/ectstic2.htm>
- Mateo, J. (2000). *La evaluación educativa, su práctica y otras metáforas* (ICE de la Universidad de Barcelona.). Barcelona: Morata.
- Nicol, D. (2007). Principles of good assessment and feedback: Theory and practice. *REAP International Online Conference on Assessment Design for Learner Responsibility*, 1–9.
- Olmos Migueláñez, S. (2008). *Evaluación formativa y sumativa de estudiantes universitarios: aplicación de las tecnologías a la evaluación educativa*. Universidad de Salamanca. Recuperado a partir de <http://dialnet.unirioja.es/servlet/tesis?codigo=18450>
- Olmos-Migueláñez, S. (Susana), & Rodríguez-Conde, M. J. (María J. (2011). El profesorado universitario ante la e-evaluación del aprendizaje. Article. Recuperado junio 19, 2012, a partir de <http://dspace.unav.es/dspace/handle/10171/18417>
- Padilla, M. T., & Gil, J. (s. f.). La evaluación orientada al aprendizaje en la Educación Superior: condiciones y estrategias para su aplicación en la docencia universitaria. *Revista Española de Pedagogía*, 241, 467–486.
- Pozo, J. I., & Monereo, C. (2002). *El aprendizaje estratégico. Enseñar a aprender desde el currículo*. Madrid: Santillana.
- Prins, F. J., Sluijsmans, M., Kirschner, P. A., & Strijbos, J.-W. (2005). Formative peer assessment in a CSDL environment: a case study. *Assessment and Evaluation in Higher Education*, 4(30), 417–444.
- Rodríguez Gómez, G., Ibarra Sáiz, M., & Gómez Ruiz, M. Á. (2011). e-Autoevaluación en la universidad: un reto para profesores y estudiantes. *Revista de educación*, (356), 401–430.
- Rodríguez Gómez, G., & Ibarra Saiz, M. S. (2011). *e-Evaluación orientada al e-Aprendizaje estratégico en Educación Superior*. Madrid: Narcea Ediciones.
- Rosales, C. (1990). *Evaluar es reflexionar sobre la enseñanza*. Madrid: Narcea. Recuperado a partir de <http://dialnet.unirioja.es/servlet/libro?codigo=96021>
- Sambell, K., & McDowell, L. (1998). The Construction of the Hidden Curriculum: Messages and Meanings in the Assessment of Student Learning. *Assessment & Evaluation in Higher Education*, 23, 391–402.
- Scriven, M. (1967). The methodology of evaluation. En Tyler, R. M. Gagne, y M. Scriven, (Eds.) *Perspectives of curriculum evaluation* (pp. 39–83). Chicago: Rand McNally.
- Sivan, A. (2000). The implementation of peer assessment: an action research approach. *Assessment in Education*, 7(2), 193–213.
- Somervell, H. (1993). Issues in Assessment, Enterprise and Higher Education: The Case for Self-Peer and Collaborative Assessment. *Assessment & Evaluation in Higher Education*, 18.
- Stefani, M. T. (1994). Peer, Self and Tutor Assessment: relative reliabilities. *Assessment & Evaluation in Higher Education*, 19(1), 69–75.
- Stufflebeam, D. (1999). *Foundational models for 21st century program evaluation*. Kalamazoo: Western Michigan University, The Evaluation Center.

- Topping, K. (1998). Peer Assessment between Students in Colleges and Universities. *Review of Educational Research*, 68(3), 249–276.
- Välilmaa, J., & Hoffman, D. (2008). Knowledge society discourse and higher education. *Higher Education*, 56(3), 265–285. doi:10.1007/s10734-008-9123-7
- Villa, A., & Poblete, M. (2007). *Aprendizaje Basado En Competencias: Una Propuesta Para La Evaluación De Las Competencias Genéricas*. Estudios e investigaciones del I.C.E. de la Universidad de Deusto. Bilbao: Universidad de Deusto.
- Villardón, L. (2006). Evaluación del aprendizaje para promover el desarrollo de competencias. *Educación siglo XXI*, (24), 57–76.
- Area, M. (2008). La innovación pedagógica con TIC y el desarrollo de las competencias informacionales y digitales. *Investigación en la escuela*, 64, 5–18.
- Biggs, J. B., & Tang, C. (1999). *Teaching for quality learning at university*. Buckingham: Open University Press.
- Bloxham, S., & Boyd, P. (2007). *Developing Effective Assessment in Higher Education. A Practical Guide*. New York: Open University Press: MCGraw Hill Education.
- Bordas, M. I., & Cabrera, F. A. (2001). Estrategias de evaluación de los aprendizajes centrados en el proceso. *Revista Española de Pedagogía*, 218, 25–48.
- Boud, D., & Falchikov, N. (2006). Assessment with long-term learning. *Evaluation in Higher Education*, 31, 399–413.
- Bretones, A. (2008). Participación del alumnado de Educación Superior en su evaluación. *Revista de educación*, 347, 181–202.
- Brown, S., & Glasner, A. (2003). *Evaluar en la universidad. Problemas y nuevos enfoques*. Madrid: Narcea.
- Burch, S. (2005). Sociedad de la Información y Sociedad del Conocimiento. en Ambrosi, A.; Peugeot, V. y Pimienta, d. (coors.) (2005): *Enfoques Multiculturales sobre las Sociedades de la Información*. C&F Éditions.
- Cabero, J., López Meneses, E., & Llorente Cejudo, M. del C. (2009). *La Docencia Universitaria Y Las Tecnologías Web 2.0: Renovación E Innovación En El Espacio Europeo*. Sevilla: Mergablum.
- Carless, D. (2009). Trust, distrust and their impact on assessment reform. *Assessment and Evaluation in Higher Education*, 34(1), 79–89.
- Carless, D., Joughin, G., & Mok, M. M. C. (2006). Learning-oriented assessment: principles and practice. *Assessment & Evaluation in Higher Education*, 4(31), 395–398.
- Castells, M. (1997). *La era de la información: economía, sociedad y cultura*. Madrid: Alianza.
- Cebrián Herreros, M. (2009). *Sociedad De La Información Y Del Conocimiento En Los Países Nórdicos: Semejanzas Y Divergencias Con El Caso Español*. Multimedia (1a. ed.). Barcelona: Gedisa.
- Coll, C. (1983). La evaluación en el proceso de enseñanza-aprendizaje. *Cuadernos de pedagogía*, 103, 13–17.
- De Miguel, M. (2006). *Modalidades De Enseñanza Centradas En El Desarrollo De Competencias: Orientaciones Para Promover El Cambio Metodológico En El Espacio Europeo De Educación Superior*. Oviedo: Universidad de Oviedo.



- Del Rincón, D., Arnal, J., Latorre, A., & Sans, A. (1995). *Técnicas de investigación en Ciencias Sociales*. Madrid: Dykinson.
- Delors, J. (1996). *La educación encierra un tesoro: informe a la UNESCO de la Comisión Internacional sobre la Educación para el siglo XXI, presidida por Jacques Delors*. Madrid: París: Santillana; UNESCO.
- Dochy, F., Segers, M., & Sluijsmans, D. (1999). The Use of Self-, Peer and Co-assessment in Higher Education: a review. *Studies in Higher Education*, 27, 331–350.
- Duro, E., & Nirenberg, O. (2010). Instrumento de Autoevaluación de la Calidad Educativa (IACE): un camino para mejorar la calidad educativa en escuelas primarias. *Gestión y análisis de políticas públicas: una experiencia en escuelas primarias argentinas.*, 3, 113–137.
- Elwood, J., & Klenowski, U. (2002). Creating Communities of shared practice: the Challenges of Assessment use in Learning and Teaching. *Assessment and Evaluation in Higher Education*, 27, 243–256.
- Escudero, T. (2003, febrero 27). Desde los tests hasta la investigación evaluativa actual. Un siglo, el XX, de intenso desarrollo de la evaluación en educación. Text.Article.
- Falchikov, N. (2005). *Improving assessment through student involvement*. Londres: Routledge Falmer.
- Falchikov, N., & Goldfinch, J. (2000). Student peer assessment in higher education: a metaanalysis comparing peer and teacher marks. *Review of Educational Research*, 70, 287–322.
- Frade, L. (2008). *La evaluación por competencias (Inteligencia educativa.)*. Madrid.
- García Peñalvo, F. J. (2008). *Advances in e-learning. Experiences and Methodologies*. New York: ISR.
- Gibbs, G. (1981). *Teaching students to learn: a students-centred approach*. Philadelphia: Open University Press.
- Gibbs, G. (2006). Relations between student perception of assessment authenticity. *Studies in educational evaluation*, 32, 381–400.
- Ibarra Saiz, M. S., & Rodríguez Gómez, G. (2007). El trabajo colaborativo en las aulas universitarias: reflexiones desde la autoevaluación. *Revista de educación*, (344), 229–230.
- Ibarra Sáiz, M. S., & Rodríguez Gómez, G. (2010a). Aproximación al discurso dominante sobre la evaluación del aprendizaje en la universidad. *Revista de educación*, (351), 385–407.
- Ibarra Sáiz, M. S., & Rodríguez Gómez, G. (2010b). Los procedimientos de la evaluación como elementos de desarrollo de la función orientadora en la universidad. *Revista española de orientación y psicopedagogía*, 21(2), 443–461.
- Ileana, V. J. (2012). La entrevista en la investigación cualitativa: nuevas tendencias y retos. *Calidad en la Educación Superior*, 3(1), 119–139.
- Keppell, M., Au, E., Ma, A., & Chan, C. (2006). Peer learning and learning-oriented assessment in technology-enhanced environments. *Assessment & Evaluation in Higher Education*, 31(4), 453–464.
- López, B., & Hinojosa, E. (2005). *Evaluación del aprendizaje alternativas y nuevos desarrollos*. Sevilla: Trillas.

- Marchesi, A., & Martín, E. (1998). *Calidad de la enseñanza en tiempos de cambio*. Madrid: Alianza.
- Marín García, J. A. (2009). Los alumnos y los profesores como evaluadores. Aplicación a la calificación de presentaciones orales. *Revista Española de Pedagogía*, 242, 79–98.
- Marqués, P. (2006). Las TIC como instrumento de apoyo a las actividades de los docentes universitarios y de sus alumnos en el marco de la implicación. Recuperado mayo 13, 2011, a partir de <http://peremarques.pangea.org/ectstic2.htm>
- Mateo, J. (2000). *La evaluación educativa, su práctica y otras metáforas* (ICE de la Universidad de Barcelona.). Barcelona: Morata.
- Nicol, D. (2007). Principles of good assessment and feedback: Theory and practice. *REAP International Online Conference on Assessment Design for Learner Responsibility*, 1–9.
- Olmos Migueláñez, S. (2008). *Evaluación formativa y sumativa de estudiantes universitarios: aplicación de las tecnologías a la evaluación educativa*. Universidad de Salamanca. Recuperado a partir de <http://dialnet.unirioja.es/servlet/tesis?codigo=18450>
- Olmos-Migueláñez, S. (Susana), & Rodríguez-Conde, M. J. (María J. (2011). El profesorado universitario ante la e-evaluación del aprendizaje. Article. Recuperado junio 19, 2012, a partir de <http://dspace.unav.es/dspace/handle/10171/18417>
- Padilla, M. T., & Gil, J. (s. f.). La evaluación orientada al aprendizaje en la Educación Superior: condiciones y estrategias para su aplicación en la docencia universitaria. *Revista Española de Pedagogía*, 241, 467–486.
- Pozo, J. I., & Monereo, C. (2002). *El aprendizaje estratégico. Enseñar a aprender desde el currículo*. Madrid: Santillana.
- Prins, F. J., Sluijsmans, M., Kirschner, P. A., & Strijbos, J.-W. (2005). Formative peer assessment in a CSCL environment: a case study. *Assessment and Evaluation in Higher Education*, 4(30), 417–444.
- Rodríguez Gómez, G., Ibarra Sáiz, M., & Gómez Ruiz, M. Á. (2011). e-Autoevaluación en la universidad: un reto para profesores y estudiantes. *Revista de educación*, (356), 401–430.
- Rodríguez Gómez, G., & Ibarra Saiz, M. S. (2011). *e-Evaluación orientada al e-Aprendizaje estratégico en Educación Superior*. Madrid: Narcea Ediciones.
- Rosales, C. (1990). *Evaluar es reflexionar sobre la enseñanza*. Madrid: Narcea. Recuperado a partir de <http://dialnet.unirioja.es/servlet/libro?codigo=96021>
- Sambell, K., & McDowell, L. (1998). The Construction of the Hidden Curriculum: Messages and Meanings in the Assessment of Student Learning. *Assessment & Evaluation in Higher Education*, 23, 391–402.
- Scriven, M. (1967). The methodology of evaluation. En Tyler, R. M. Gagne, y M. Scriven, (Eds.) *Perspectives of curriculum evaluation* (pp. 39–83). Chicago: Rand McNally.
- Sivan, A. (2000). The implementation of peer assessment: an action research approach. *Assessment in Education*, 7(2), 193–213.
- Somervell, H. (1993). Issues in Assessment, Enterprise and Higher Education: The Case for Self-Peer and Collaborative Assessment. *Assessment & Evaluation in Higher Education*, 18.
- Stefani, M. T. (1994). Peer, Self and Tutor Assessment: relative reliabilities. *Assessment & Evaluation in Higher Education*, 19(1), 69–75.

- Stufflebeam, D. . (1999). *Foundational models for 21st century program evaluation*. Kalamazoo: Western Michigan University, The Evaluation Center.
- Topping, K. (1998). Peer Assessment between Students in Colleges and Universities. *Review of Educational Research*, 68(3), 249–276.
- Välilmaa, J., & Hoffman, D. (2008). Knowledge society discourse and higher education. *Higher Education*, 56(3), 265–285. doi:10.1007/s10734-008-9123-7
- Villa, A., & Poblete, M. (2007). *Aprendizaje Basado En Competencias: Una Propuesta Para La Evaluación De Las Competencias Genéricas*. Estudios e investigaciones del I.C.E. de la Universidad deDeusto. Bilbao: Universidad de Deusto.
- Villardón, L. (2006). Evaluación del aprendizaje para promover el desarrollo de competencias. *Educación siglo XXI*, (24), 57–76.