

VIDRIOS DE LOS SIGLOS IV-V D.C. PROCEDENTES DEL YACIMIENTO DE LA VIÑA DE LA IGLESIA (SOTOSERRANO, SALAMANCA)

IV-V century roman glasses, from the site of La Viña de la Iglesia (Sotoserrano, Salamanca)

Sarah DAHÍ ELENA

Arqueóloga. C/ Cóndor, n.º 11. Urb. Valdelagua. E-37194 Sta. Marta de Tormes, Salamanca. Correo-e: annecy_sar@hotmail.com

Recepción: 2010-06-09; Revisión: 2010-07-09; Aceptación: 2010-10-27

BIBLID [0514-7336 (2010) LXVI, julio-diciembre; 219-226]

RESUMEN: Se presenta un conjunto de fragmentos de vidrio tardío procedentes del yacimiento de La Viña de la Iglesia (Sotoserrano, Salamanca). Contamos con un total de 41 fragmentos distribuidos en tres U.E. (3, 4 y 15), excavadas en dos campañas (2004-2005). De ellas, hemos podido diferenciar y clasificar tres formas con una cronología en torno a los siglos IV-V d.C., dato que coincide con el ofrecido por el resto de materiales arqueológicos de los mismos contextos.

Palabras clave: Vidrio romano. Villa romana. Antigüedad tardía. Salamanca (España).

ABSTRACT: We submit 41 fragments of late imperial age glass, coming from three S.U. (3, 4 & 15), extracted in two excavation campaigns (2004-2005), carried out in La Viña de La Iglesia site (Sotoserrano, Salamanca). We are able to distinguish and classify three different shapes with a chronology between 4th and 5th centuries A.D., data which fits well with other materials from the same archaeological contexts.

Key words: Roman glass. Roman *Villa*. Late Antiquity. Salamanca (Spain).

1. Introducción

Como muchos investigadores han apuntado en múltiples ocasiones (Fernández Matallana, 2002: 422; Fuentes, 1990: 170; 2001), el vidrio ha sido una asignatura pendiente dentro de la arqueología clásica de la Península Ibérica y más aún en el mundo rural, prestándose una mayor atención a los restos arquitectónicos, a los mosaicos, e incluso a la cerámica, ya que tradicionalmente han sido éstos los materiales empleados a la hora de entender la funcionalidad y ofrecer una datación a los yacimientos.

En la Meseta, a pesar de la gran cantidad de villas romanas de época bajoimperial halladas, extraña el hecho de que no hayan aparecido casi publicaciones sobre restos vítreos. Esta carencia está siendo suplida en recientes estudios, con publicaciones donde se revela la importancia que representan los hallazgos de recipientes de vidrio en contextos de villas tardías (Antunes, 2000: 153-199; Ramón Peris, 2002-2203; Abásolo *et al.*, 2004; Torrecilla, 2004: 323-349; Sánchez y Rascón, 2006: 821-829; Da Cruz, 2009; e. p.). El trabajo que aquí se presenta aspira a incrementar el corpus de hallazgos.

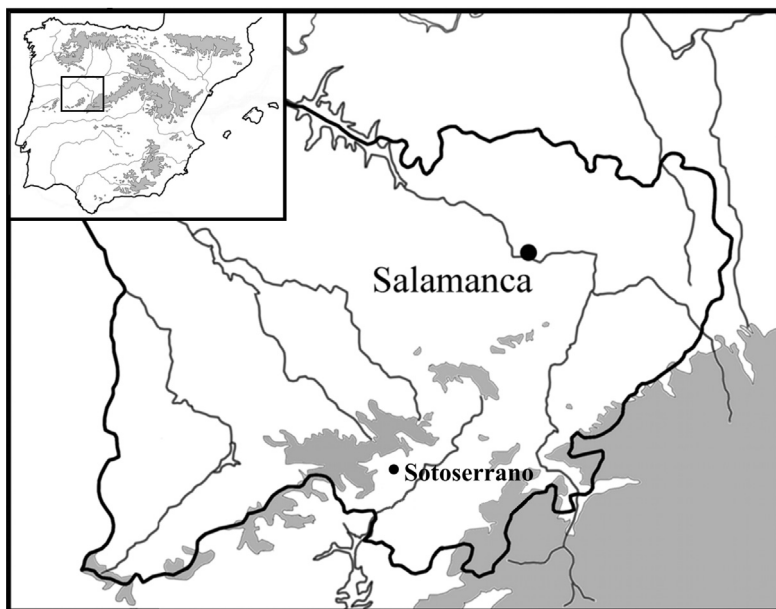


FIG. 1. Mapa de la provincia de Salamanca con la localización de Sotoserrano.

Las piezas que aquí damos a conocer proceden del yacimiento conocido como La Viña de la Iglesia (Sotoserrano, Salamanca). Las campañas de excavación realizadas en este yacimiento en los años 2004 y 2005 proporcionaron, entre otros restos, un total de 41 fragmentos de vidrio repartidos en tres unidades estratigráficas: la U.E. 3, la U.E. 4 y principalmente en la U.E. 15. De entre ellos se han llegado a diferenciar y clasificar tres formas características de los siglos IV-V d.C., lo que unido al estudio del resto de materiales aparecidos en dichos contextos, sobre todo cerámicos y numismáticos, sitúan a este conjunto dentro de una cronología típicamente tardía.

2. El yacimiento de La Viña de la Iglesia (Sotoserrano, Salamanca)

El yacimiento de La Viña de la Iglesia (Sotoserrano, Salamanca) se encuentra a 497 m de altitud y a unos 1.000 m al este de Sotoserrano (Fig. 1), (40° 26' 30" – 6° 1' 2" [G] U.T.M. 29TQE 7527 – 29TQE 44811,25).

Los materiales estudiados proceden de las dos únicas campañas de excavación realizadas en el

yacimiento (Ariño, 2004, 2005). Pese a la escasa superficie excavada (48 m²), se identificó el yacimiento como una villa romana basándose en dos aspectos. Por un lado, el hallazgo de restos de cuatro habitaciones, dos de ellas pavimentadas con *opus signinum* (Fig. 2). Y, por otro, la presencia de indicios que apuntaban hacia una actividad productiva, como son la aparición de numerosos fragmentos de *dolia* en la U.E. 3 y el hallazgo en una parcela contigua (fuera de contexto estratigráfico) de tres enormes contrapesos de granito que avalaban la presencia de una instalación de prensado, probablemente destinada al vino, característica de este tipo de asentamientos agrícolas.

3. Las campañas del 2004 y 2005. Un contexto para la U.E. 15

Los vidrios que aquí estudiamos proceden de los niveles de abandono del asentamiento. La U.E. 3, que proporcionó 4 fragmentos, se extiende sobre toda la superficie excavada y se fecha por la presencia de 10 fragmentos de *terra sigillata* hispánica tardía, 3 de ellos decorados a molde y otros 2 de la forma Drag. 37t, y una moneda de Graciano (AE2), de la ceca de Constantinopla, del tipo REPARATIO-REIPVB, que se acuña entre el 9 de agosto del 378 y el 25 de agosto del 383 (RIC, IX, n.º 54: 226).

La U.E. 4 es un nivel de derrumbe dentro de la Estancia 1 que proporcionó, además de un nuevo fragmento de vidrio, 2 fragmentos de cerámica común, 6 fragmentos de cerámica común de cocina y 11 fragmentos de *dolia*. Pero los criterios para su datación los proporcionó la U.E. 20, el nivel de derrumbe inferior, que se extiende directamente sobre el suelo de la Estancia 1 y que proporcionó, entre otros materiales, un fragmento de *terra sigillata* hispánica brillante, 3 fragmentos de *terra sigillata* hispánica y un fragmento de *terra sigillata* hispánica tardía decorada a molde.

El mayor conjunto de vidrios procede de la Estancia 4, concretamente de la U.E. 15, el nivel de uso de un hogar localizado en el ángulo suroeste de la habitación (Figs. 2 y 3). El contexto cerámico de esta U.E. 15 (Fig. 4) se compone de 23 fragmentos de cerámica común de cocina, 4 fragmentos de cerámica común y varios más datables como son: un fragmento de *terra sigillata* hispánica y 8 de *terra sigillata* hispánica tardía, dos de ellos pertenecientes a un mismo recipiente de la forma Drag. 37t decorada a molde. Estas piezas decoradas a molde empezaron a fabricarse hacia el tercer cuarto del siglo IV d.C., siendo más abundantes en el V (López Rodríguez, 1985: 140 y 245-246; Paz Peralta, 1991: 104, 117-119 y 228; Paz Peralta, 2008b: 506-507). Este contexto apunta, por tanto, hacia una datación a finales del siglo IV-principios del V d.C. Cronología que queda reforzada si se valora la composición de la U.E. 3, el nivel de abandono que sella el nivel de uso del hogar y al que ya hemos hecho referencia, así como la fecha *post quem* que nos ofrece un *follis* de Diocleciano de la ceca de *Cartago* del tipo SALVIS AVGG ET CAESS FEL KART, en buen estado de conservación, fechado entre el 1 de mayo del 305 y el 25 de julio del 306 (*RIC*, VI, n.ºs 40 a y 40 b: 428), que aparece en la U.E. 23, sobre la que se asienta la U.E. 15.

4. El estudio de los vidrios. Un conjunto típicamente tardío

A partir del siglo III d.C. se generaliza la técnica de fabricación del vidrio soplado (Sánchez de Prado,

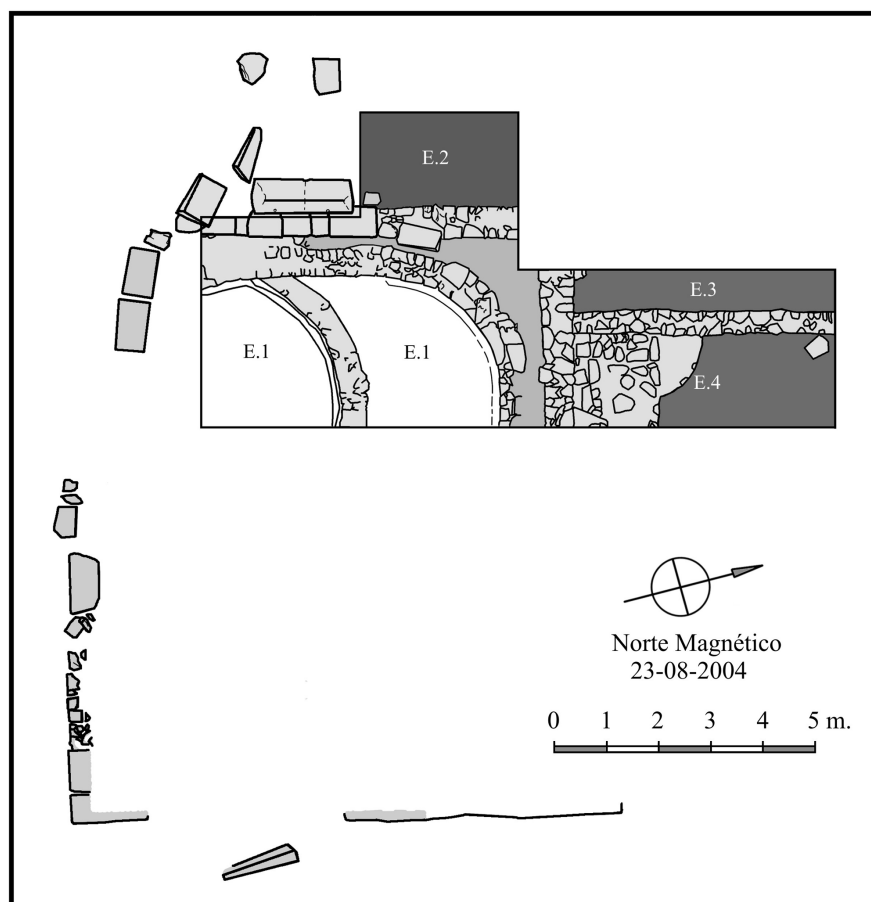


FIG. 2. Plano de las estructuras excavadas durante la campaña de 2005 (de Ariño, 2006: 327).

1984: 99). Desde este momento encontramos, casi exclusivamente, piezas en vidrio soplado. Aunque normalmente las piezas son de baja calidad suelen caracterizarse por unas decoraciones bastante complejas. También será a partir de entonces cuando prevalezca el color verde-oliva, frente al verde-azulado más característico de la época altoimperial.

La variedad tipológica de los vidrios tardíos es bastante reducida, limitándose fundamentalmente a diversos modelos de cuencos/vasos. Continúan los cuencos semiesféricos de etapas anteriores, al menos hasta bien entrado el siglo IV d.C., y con ellos aparecen otros como los cuencos troncocónicos de paredes lisas o gallonadas. Éstos son muy comunes hasta el siglo V y el VI d.C., siendo cada vez más abiertos y con el fondo más rehundido. Con ellos aparecen igualmente vasos más altos de perfil



FIG. 3. Fotografía de la U.E. 15 antes de la excavación. Campaña de 2005.

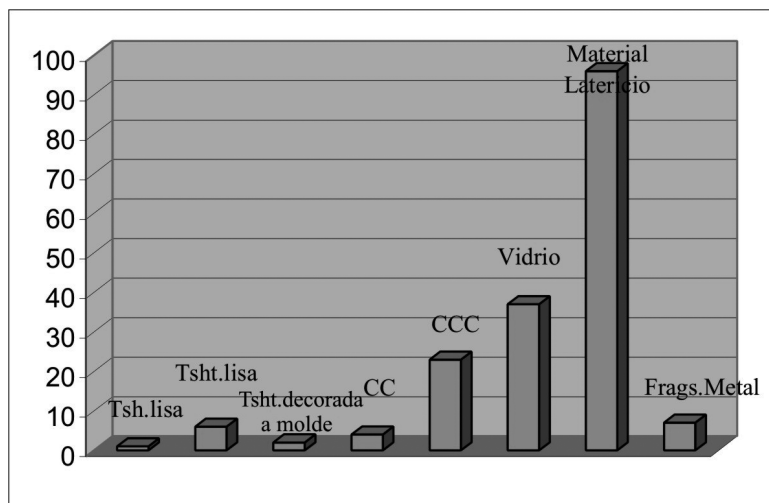


FIG. 4. Gráfico de los materiales de la U.E. 15.

cilíndrico o ligeramente acampanado y de fondo inestable o rehundido. En la Meseta son característicos los platos con perfiles muy sencillos, llanos y de borde vertical o ligeramente abierto. La influencia de estas formas, no sólo en la Península Ibérica sino también en todo el Mediterráneo occidental, proviene de los talleres renanos, especialmente de Colonia, que a partir del siglo IV d.C. recoge el testigo dejado por Oriente, marcando las

pautas de la producción del vidrio (Fernández Matallana, 2002: 426).

Toda esta producción parece mantenerse, al menos, hasta el siglo V d.C., siendo a partir del siglo VI cuando el vidrio comienza a dejar de ser frecuente, observándose una retracción en la producción y comercialización, así como una constricción de la variedad formal.

El conjunto aparecido en La Viña de la Iglesia, aunque pequeño (41 frags. y sólo tres formas diferenciadas), resulta interesante por encontrarse dentro de contextos bien datados (Fig. 4). Se trata de vidrios soplados, en su mayoría con burbujas y de un grosor en torno a 1-2 mm, que aparecieron repartidos en tres estratos diferentes, la U.E. 3 (4 frags.), la U.E. 4 (1 frag.) y la U.E. 15 (36 frags.). La mayor parte de los fragmentos que provienen de la U.E. 15 pertenecen al borde de un cuenco poco profundo y con una decoración tallada de líneas incisas y esmerilada, tipo Wint Hill o Isings 116, característico de la segunda mitad del siglo IV-medios del V d.C.

4.1. Cuenco de la forma Isings 116

Como ya se ha dicho, la mayor parte de los fragmentos pertenecen a un único cuenco de esta clase, poco profundo o *shallow bowl*, que apareció en la U.E. 15 (Fig. 5). El labio, de perfil sinuoso y 210 mm de diámetro, no está trabajado, sino cortado con *forces* en arista viva, característica que se repite en otros tipos de vasos de época bajoimperial. La coloración es verde-oliva, muy frecuente dentro de las producciones occidentales tardías de los siglos IV-V d.C. (Foy y Bonifay, 1984: 301; Mezquíriz, 2002-2003: 142; Uscatescu, 2004: 34). Presenta

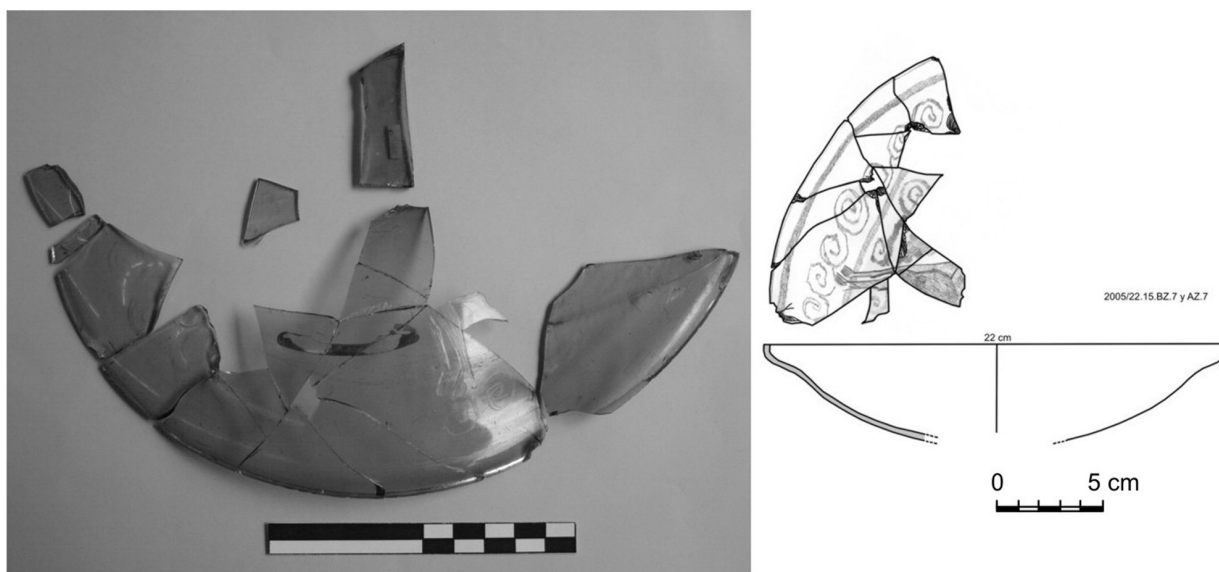


FIG. 5. Cuenco de vidrio de la forma Wint Hill o Isings 116 de la U.E. 15.

decoración incisa y esmerilada. Un friso bajo el borde con dos bandas en zigzag y entre ambas unas “rosetas buriladas” irregulares y realizadas en trazos cortos y horizontales. La parte baja del recipiente aparece igualmente decorada con una talla de líneas incisas, dibujando lo que parecen –ya que falta gran parte de esta zona– las patas delanteras de un cérvido.

Estas piezas Wint Hill o Isings 116 son comunes desde la segunda mitad del siglo IV d.C., hasta mediados del V (Alarção *et al.*, 1976: 193-194 y 197-198; Antunes, 2000: 173-174, fig. 20; Foy, 1977: 273-286; Foy y Bonifaz, 1984: 196-197, figs. 15 y 16; Vázquez Martínez y Caamaño, 2004: 97 y 110: lám. 5, figs. 60, 61 y 63; Iriarte, 2004: 199; Smit Nolen, 1988: 44-46 y Est. VI, fig. 125; Torrecilla, 2004: 330 y lám. 3, figs. 16 -20 y lám. 4, figs. 1-3; Uscatescu, 2004: 33-37; Hurtado *et al.*, 2008: 119, 122, fig. 29-1; Da Cruz: 2009: 121, 123, figs. 2-3, 124 y 338).

4.2. Cuenco Isings 96

En el contexto de la U.E. 15 se identificaron otras tres piezas de menor tamaño. Dos de estas

piezas parecen corresponder a la forma Isings 96. Se trata de dos bordes en arista viva y sin decoración (Fig. 6). El primero en un verde-oliva oscuro, de 100 mm y de buena calidad, que presenta el labio en forma de “S” poco marcada y biselado. El segundo, de peor calidad y algo picado, es de color verde claro. Tiene 70 mm de diámetro y el labio exvasado. La Isings 96 es una de las formas más frecuentes dentro de los contextos de época bajoimperial (siglos IV-V d.C.) en el noroeste peninsular (Fuentes, 1990: 189-192; Hurst y Roskams, 1984: 198-200, figs. 34 y 35; Smit Nolen, 1988: 38-42 y Est. IV; Sánchez de Prado, 1984: 92; Xusto, 2001: 332 y 333; Torrecilla, 2004: 329-330 y lám. 3, figs. 11 a 15; Hurtado *et al.*, 2008: 119, 123, fig. 30).

4.3. Vasolcuenco Isings 106

El tercer y último ejemplar identificable corresponde a un borde de 100 mm de diámetro, color verde-oliva y de buena calidad (Fig. 6). Es abierto, con el labio redondeado y bajo éste presenta varios hilos aplicados paralelos. Parece identificarse con el borde de un cuenco/vaso troncocónico Isings

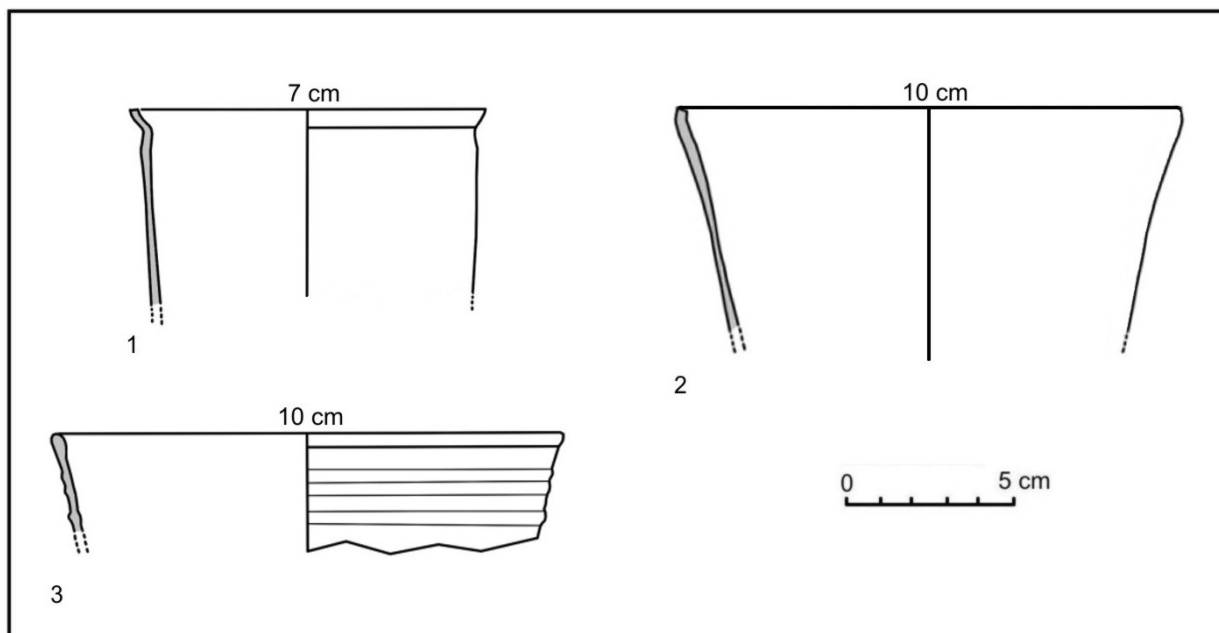


FIG. 6. Bordes de vidrio de las formas Isings 96 (1 y 2) e Isings 106 (3), procedentes de la U.E. 15.

106. El momento de mayor expansión de estas piezas se sitúa principalmente en el siglo IV d.C., aunque igualmente están bien documentados en el siglo V, habiéndose documentado en la Península Ibérica en niveles de la segunda mitad del siglo V d.C. (Alarção *et al.*, 1976: 195-196, figs. 225-227; Salinas Pleguezuelo, 2003: 99 y 101, fig. 145; Vázquez Martínez y Caamaño, 2004: 95, 99 y 109, lám. 4, figs. 44-53; Hurtado *et al.*, 2008: 119, 123, fig. 30; Almagro y Alonso Cereza, 2009: 130-131).

4.4. Los vidrios no identificables

Además de estos vidrios de la U.E. 15, se inventariaron otros 5 fragmentos en dos niveles diferentes (4 galbos en la U.E. 3 y uno en la U.E. 4), todos ellos igualmente asociados a materiales de época tardía. Desgraciadamente, tal y como ocurre en muchas excavaciones, se trata de fragmentos informes y de muy pequeñas dimensiones, lo que hace extremadamente complicado determinar su tipología y, por tanto, su funcionalidad.

5. Conclusiones

Los vidrios de la U.E. 15 de La Viña de La Iglesia aportan un dato más al estudio de los vidrios tardíos en el territorio de la Meseta. Han aparecido formando parte de un contexto bien definido y con una cronología bien marcada para la fase de abandono de la villa, entre finales del siglo IV-principios del V d.C.

Resulta muy interesante, asimismo, la posibilidad de que la Isings 116 tenga su origen en el centro productor de *Bracara Augusta*. Tal y como apuntó Mário da Cruz en las *II Jornadas Nacionales sobre el vidrio en la España romana*, en *Bracara Augusta*, sobre todo a lo largo de los siglos IV-V d.C., se fabricaron piezas con esta misma forma y decoración a base de esmerilados e incisiones, siendo sus temas mayoritariamente de carácter religioso, algo que no podemos valorar en nuestra pieza (Da Cruz, 2009: 123, figs. 2-3 y 124; e. p.). A partir del siglo V d.C. los mecanismos de producción y comercialización del vidrio, al igual que ocurre con las cerámicas y otros productos, pasaron a ser ante todo locales o regionales. Continuaban llegando

influencias centroeuropeas, pero cada vez serán más frecuentes las producciones autóctonas y su comercialización a baja escala. Si el origen de nuestra pieza es *Bracara Augusta*, tendríamos una prueba más sobre esto.

Bibliografía

- ABÁSULO, J. A.; CORTES ÁLVAREZ DE MIRANDA, J. y MARCOS HERRÁN, F. J. (2004): *Los recipientes de vidrio de las necrópolis de La Olmeda (Palencia)*. Palencia.
- ALARÇÃO, J.; DELGADO, M.; MAYET, F. M.; MOUTINHO ALARÇÃO, A. y PONTE, S. da (1976): *Fouilles de Conimbriga VI: Céramiques diverses et verres*. París.
- ALMAGRO, M.^a J. y ALONSO CEREZA, E. (2009): *Vidrios Antiguos del Museo Nacional de Artes Decorativas*. Madrid.
- ANTUNES, A. S. (2000): “Vidrios romanos da Alcáçova de Santarém”, *Revista Portuguesa de Arqueologia*, vol. 3, n.º 2, pp. 153-200.
- ARIÑO, E. (2004): *Excavación arqueológica en el yacimiento romano de La Viña de la Iglesia (Sotoserrano, Salamanca). Campaña de 2004. Informe*. Salamanca (Informe inédito, Biblioteca del Museo de Salamanca).
- (2005): *Excavación arqueológica en la villa romana de La Viña de la Iglesia (Sotoserrano, Salamanca). Campaña de 2005. Informe*. Salamanca (Informe inédito, Biblioteca del Museo de Salamanca).
- (2006): “Modelos de poblamiento rural en la provincia de Salamanca entre la Antigüedad y la Alta Edad Media”, *Zephyrus*, 59, pp. 318-337.
- DA CRUZ, M. (2009): *O Vidro Romano no Noroeste Peninsular. Um olhar a partir de Bracara Augusta, vol. II. Manual de formas Vidros Romanos do Noroeste Peninsular*. Tese de Doutoramento em Arqueologia, área de conhecimento de Materials e Tecnologias. Universidade do Minho.
- (e. p.): “A produção tardoantiga de vidros em Bracara Augusta. Primeira apresentação e caracterização”. En *Actas de las II Jornadas Nacionales sobre el Vidrio en la España Romana (8-10 noviembre del 2007)*, en San Ildefonso (Segovia).
- FERNÁNDEZ MATALLANA, F. (2002): “Vidrios procedentes de la excavación de urgencia de Begastri (Cuesta del Río). Diciembre 1995”. *Memorias de Arqueología*, 10. Murcia, pp. 421-427.
- FOY, D. (1977): “Verries paléochrétiennes découvertes récemment à Marseille”, *Revue Archéologique de Narbonnaise*, 10, pp. 273-286.
- FOY, D. y BONIFAY, M. (1984): “Éléments d'évolution des verries de l'Antiquité tardive à Marseille d'après les fouilles de La Bourse, 1080”, *Revue Archéologique de Narbonnaise*, pp. 289-308. París.
- FUENTES, Á. (1990): “Los vidrios de las ‘necrópolis de la Meseta’, ensayo preliminar de clasificación”, *CuPAUAM*, n.º 17, pp. 169-202. Madrid.
- (2004): “El vidrio romano en la meseta”. En *Jornadas sobre el vidrio en la España romana, La Granja 1 y 2 de noviembre de 2001*. Madrid, pp. 271-310.
- HURST, H. R. y ROSKAMS, S. P. (1984): *Excavations at Carthage: the British mission*, vol. 1, 1. Sheffield.
- HURTADO, T.; MAS, P.; RAMÓN PERIS, M.^a A. y ROSSELLÓ, M. (2008): “Un nivel de destrucción del siglo V d.C. en el *Portus Sucronem* (Cullera, Valencia). Contexto material”, *Quad. Preh. Arq. Cast.*, 26, pp. 95-141.
- IRIARTE, A. (2004): “El vidrio romano tallado en Álava”. En *Jornadas sobre el vidrio en la España romana. La Granja, 1 y 2 de noviembre de 2001*. Madrid, pp. 191-211.
- LÓPEZ RODRÍGUEZ, J. R. (1985): *Terra sigillata hispánica tardía decorada a molde de la Península Ibérica*. Salamanca.
- MEZQUÍRIZ, M.^a A. (2002-2003): “Aportaciones a la tipología de los vidrios romanos. Hallazgos en yacimientos navarros”, *Trabajos de arqueología Navarra*, pp. 141-162.
- PAZ PERALTA, J. Á. (1991): *Cerámica de mesa romana de los siglos III al VI d. C. en la provincia de Zaragoza. (Terra sigillata hispánica tardía, african red slip ware, sigillata gálica tardía y phocaeen red slip ware)*. Zaragoza.
- RAMÓN PERIS, M.^a A. (2002-2003): “Estudio del vidrio hallado en la villa rústica romana de l'Hort de Pepica (Catarroja, Valencia)”, *Quad. Preh. Arq. Cast.*, 23, pp. 261-285.
- R.I.C. VI: SUTHERLAND, C. H. V. y CARSON, R. A. G. (1967): *Roman Imperial Coinage, vol. VI – Diocleciano a Maximino*. Londres.
- R.I.C. IX: MATTINGDY, H.; SUTHERLAND, C. H. V.; CARSON, R. A. G. y PEARCE, J. W. E. (1951): *Roman Imperial Coinage, vol. IX – Valentiniano I a Teodosio I*. Londres.
- SALINAS PLEGUEZUELO, M.^a E. (2003): *El vidrio romano de Córdoba*. Arqueología Cordobesa, 8. Córdoba.
- SÁNCHEZ DE PRADO, M. D. (1984): “El vidrio romano en la provincia de Alicante”, *Lucentum*, III, pp. 79-100.
- SÁNCHEZ, A. L. y RASCÓN, S. (2006): “El bol de vidrio litúrgico de la villa del Val (*Complutum*, Alcalá de Henares)”. En MORÍN DE PABLOS, J. (ed.): *La Investigación Arqueológica de la Época Visigoda en la Comunidad de Madrid, Zona arqueológica*, 8 (3). Alcalá de Henares, pp. 820-829.

SMIT NOLEN, J. (1988): "Vidros de S. Cucufate", *Conimbriga*, n.º 27, pp. 5-59.

TORRECILLA, A. (2004): "Los vidrios romanos de la villa de *El Saucedo* (Talavera la Nueva, Toledo)". En *Jornadas sobre el vidrio en la España romana, La Granja 1 y 2 de noviembre de 2001*. Madrid, pp. 323-349.

USCATESCU, A. (2004): "El vidrio romano y tardoantiguo del sector denominado Casa I de Iesso (Guissona,

Lérida). Campaña de 1999". En *Jornadas sobre el vidrio en la España romana, La Granja 1 y 2 de noviembre de 2001*. Madrid, pp. 33-62.

VÁZQUEZ MARTÍNEZ, M.ª A. y CAAMAÑO, J. M. (2004): "Estudio del vidrio hallado en la villa romana de Toralla (Coruxo, Pontevedra) durante las campañas de 1992 y 1993. Catálogo de piezas", *Gallaecia*, 23, pp. 85-116.