



Este trabajo ha sido financiado por el Ministerio de Economía y Competitividad (Proyectos de I+D, 2012: PSI2012-33139 y PSI2012-36278), y la Junta de Castilla y León Proyectos de I+D, 2013: SA120U13)



FUNCIONAMIENTO DE LA ESCALA DE INTENSIDAD DE APOYOS

AUTORES

GUILLÉN, V.; VERDUGO, M.A.; ARIAS, B., JIMÉNEZ, P., VICENTE, E. y AMOR, A.
 veronicaguillen@usal.es

EN NIÑOS Y ADOLESCENTES CON AUTISMO

La Escala de Intensidad de Apoyos para Niños y Adolescentes Supports Intensity Scale for Children (SIS-C)

La Escala de Intensidad de Apoyos-SIS (Thompson et al., 2004), previamente validada en el contexto español (Verdugo, Arias e Ibáñez, 2007), supuso el primer intento de evaluar de manera estandarizada las necesidades de apoyo de los adultos con discapacidad, con garantías de su utilidad para desarrollar planes individualizados de apoyo. En este sentido, se está desarrollando actualmente en España la Escala de Intensidad de Apoyos para Niños y Adolescentes (Verdugo, Arias, Guillén y Jiménez, 2012), a partir de una propuesta internacional iniciada desde la AAIDD (Thompson et al., 2008) como herramienta base para evaluar las necesidades de apoyo e implementar planes de apoyo para las personas con discapacidad desde edades más tempranas. Esta escala cuenta con las siguientes características:

QUÉ	Finalidad del instrumento	Conocer las necesidades de apoyo de los niños y adolescentes con discapacidad intelectual evaluados																														
A QUIÉN	Destinatarios	Niños y Adolescentes de entre 5 y 16 años Discapacidad intelectual																														
PARA QUÉ	Usos prácticos	Teórico	Comprensión del constructo																													
		Práctico	Planificación Asignación de recursos																													
CUÁNDO	Tres momentos de evaluación	Inicial Progresiva Final																														
CÓMO	Procedimiento de aplicación	Individual Objetivo (es decir, es otra persona a la que responde a los diferentes ítems pensando en las necesidades de apoyo del niño evaluado) Entrevista (el complejo formato de respuesta del instrumento hace necesaria la participación de un entrevistador)																														
	Estructura de la escala	<table border="1"> <thead> <tr> <th>Áreas evaluadas</th> <th>Nº de ítems</th> <th>Formato de respuesta</th> </tr> </thead> <tbody> <tr> <td>ESTIMACIÓN GENERAL de las necesidades de apoyo de las siete áreas de apoyo evaluadas y una estimación general de necesidades de apoyo.</td> <td>8</td> <td>Escala de clasificación de cinco opciones de respuesta que oscila entre 1 (no necesita apoyo) y 5 (necesita apoyo total)</td> </tr> <tr> <td>NECESIDADES EXTRAORDINARIAS DE APOYO (32 ítems)</td> <td>18</td> <td>Escala de clasificación de tres opciones de respuesta que oscila entre 0 (no necesita apoyo) y 2 (siempre necesita apoyo)</td> </tr> <tr> <td>NECESIDADES DE APOYO (61 ítems)</td> <td>32</td> <td></td> </tr> </tbody> </table>	Áreas evaluadas	Nº de ítems	Formato de respuesta	ESTIMACIÓN GENERAL de las necesidades de apoyo de las siete áreas de apoyo evaluadas y una estimación general de necesidades de apoyo.	8	Escala de clasificación de cinco opciones de respuesta que oscila entre 1 (no necesita apoyo) y 5 (necesita apoyo total)	NECESIDADES EXTRAORDINARIAS DE APOYO (32 ítems)	18	Escala de clasificación de tres opciones de respuesta que oscila entre 0 (no necesita apoyo) y 2 (siempre necesita apoyo)	NECESIDADES DE APOYO (61 ítems)	32		<table border="1"> <thead> <tr> <th>TIPO DE APOYO</th> <th>FRECUENCIA DE APOYO</th> <th>TIEMPO DE APOYO DIARIO</th> </tr> </thead> <tbody> <tr> <td>0- Ninguno</td> <td>0- No significativamente las necesidades de apoyo del niño son diferentes a las de compañeros de su misma edad</td> <td>0- Nada</td> </tr> <tr> <td>1- Supervisión</td> <td>1- Infrecuente, el niño necesitará ocasionalmente algunos apoyos de su edad no necesarios, pero en la mayoría de ocasiones no necesita apoyo extra.</td> <td>1- Menos de 30 minutos</td> </tr> <tr> <td>2- Supervisión y asistencia</td> <td>2- Frecuente, para que el niño participe en la actividad necesitará apoyo extraordinario repetidamente en la mitad de ocasiones.</td> <td>2- Entre 30 minutos y 2 horas</td> </tr> <tr> <td>3- Ayuda física parcial</td> <td>3- Muy frecuente en la mayoría de las ocasiones en las que ocurre la actividad, el niño necesita un apoyo extra que los compañeros de su edad no necesitan, solo ocasionalmente el niño no necesita apoyo extra.</td> <td>3- Entre 2 y 4 horas</td> </tr> <tr> <td>4- Ayuda física total</td> <td>4- Siempre, cada vez que el niño participa en la actividad necesitará apoyo extra que los compañeros de su edad no necesitan.</td> <td>4- 4 horas o más</td> </tr> </tbody> </table>	TIPO DE APOYO	FRECUENCIA DE APOYO	TIEMPO DE APOYO DIARIO	0- Ninguno	0- No significativamente las necesidades de apoyo del niño son diferentes a las de compañeros de su misma edad	0- Nada	1- Supervisión	1- Infrecuente, el niño necesitará ocasionalmente algunos apoyos de su edad no necesarios, pero en la mayoría de ocasiones no necesita apoyo extra.	1- Menos de 30 minutos	2- Supervisión y asistencia	2- Frecuente, para que el niño participe en la actividad necesitará apoyo extraordinario repetidamente en la mitad de ocasiones.	2- Entre 30 minutos y 2 horas	3- Ayuda física parcial	3- Muy frecuente en la mayoría de las ocasiones en las que ocurre la actividad, el niño necesita un apoyo extra que los compañeros de su edad no necesitan, solo ocasionalmente el niño no necesita apoyo extra.	3- Entre 2 y 4 horas	4- Ayuda física total	4- Siempre, cada vez que el niño participa en la actividad necesitará apoyo extra que los compañeros de su edad no necesitan.
Áreas evaluadas	Nº de ítems	Formato de respuesta																														
ESTIMACIÓN GENERAL de las necesidades de apoyo de las siete áreas de apoyo evaluadas y una estimación general de necesidades de apoyo.	8	Escala de clasificación de cinco opciones de respuesta que oscila entre 1 (no necesita apoyo) y 5 (necesita apoyo total)																														
NECESIDADES EXTRAORDINARIAS DE APOYO (32 ítems)	18	Escala de clasificación de tres opciones de respuesta que oscila entre 0 (no necesita apoyo) y 2 (siempre necesita apoyo)																														
NECESIDADES DE APOYO (61 ítems)	32																															
TIPO DE APOYO	FRECUENCIA DE APOYO	TIEMPO DE APOYO DIARIO																														
0- Ninguno	0- No significativamente las necesidades de apoyo del niño son diferentes a las de compañeros de su misma edad	0- Nada																														
1- Supervisión	1- Infrecuente, el niño necesitará ocasionalmente algunos apoyos de su edad no necesarios, pero en la mayoría de ocasiones no necesita apoyo extra.	1- Menos de 30 minutos																														
2- Supervisión y asistencia	2- Frecuente, para que el niño participe en la actividad necesitará apoyo extraordinario repetidamente en la mitad de ocasiones.	2- Entre 30 minutos y 2 horas																														
3- Ayuda física parcial	3- Muy frecuente en la mayoría de las ocasiones en las que ocurre la actividad, el niño necesita un apoyo extra que los compañeros de su edad no necesitan, solo ocasionalmente el niño no necesita apoyo extra.	3- Entre 2 y 4 horas																														
4- Ayuda física total	4- Siempre, cada vez que el niño participa en la actividad necesitará apoyo extra que los compañeros de su edad no necesitan.	4- 4 horas o más																														

INTRODUCCIÓN

Actualmente, la discapacidad se entiende como la discrepancia existente entre las capacidades de la persona y las demandas del entorno, siendo los apoyos la herramienta más adecuada para disminuir esas diferencias (Schalock et al., 2010). En este sentido, construir una escala sólida desde el punto de vista psicométrico, capaz de aportar información sobre la intensidad de las necesidades de apoyo de los jóvenes con discapacidad intelectual, proporcionará información relevante a tener en cuenta en la elaboración de los planes individualizados de apoyo que puedan ser utilizados desde edades tempranas. Los ítems que componen la SIS-C (Thompson et al., 2008) han sido previamente traducidos y adaptados al contexto español y se han presentado diferentes evidencias de su fiabilidad y validez a partir de la realización de un estudio piloto (n=143). Este estudio puso de manifiesto el adecuado funcionamiento del instrumento y la necesidad de seguir investigando en esta línea para conseguir una escala con buenas propiedades psicométricas y ajustada a la población española (Guillén, Verdugo, Arias y Vicente, en prensa).

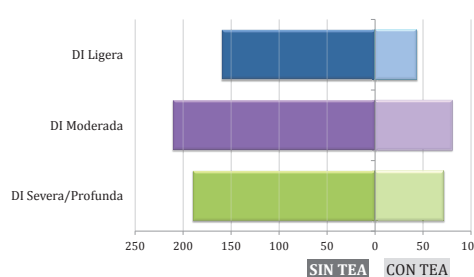
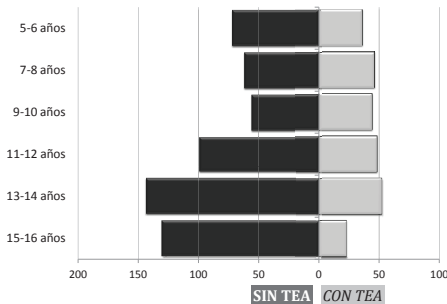
OBJETIVO

El objetivo general de este trabajo es conocer el funcionamiento de este instrumento de manera específica en personas con TEA. Concretamente, se tienen los siguientes objetivos específicos:

1. Analizar si existen diferencias significativas entre personas con DI asociadas a TEA y personas con DI con otras etiologías específicas a través de una comparación de medias siguiendo los supuestos de la Teoría Clásica de los Test (TCT)
2. Comprobar si existe un funcionamiento diferencial de los ítems (DIF) en la muestra con autismo, teniendo como referencia los supuestos de la Teoría de Respuesta a los Ítems (TRI)

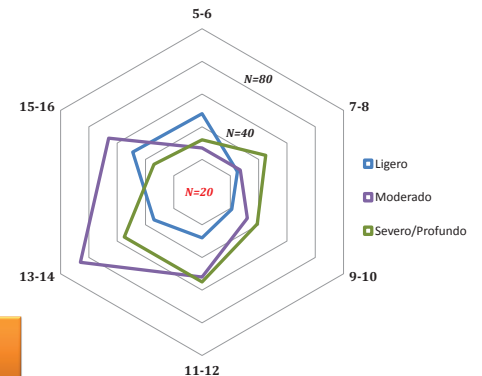
Participantes con TEA

n=249 (30,6%)



PARTICIPANTES

n=814 estudiantes de entre 5 y 16 años con DI



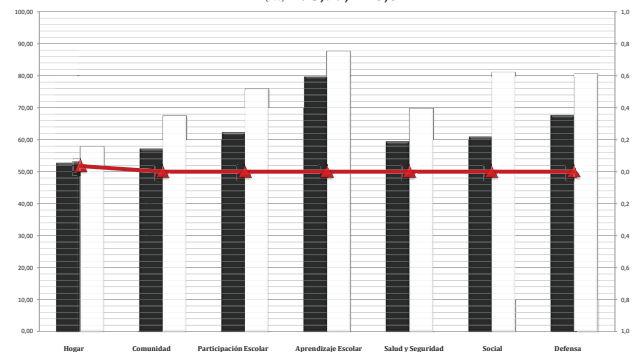
RESULTADOS

Objetivo 1- TCT

COMPARACIÓN DE MEDIAS

Se realiza una prueba de contraste T para muestras independientes para conocer si existen diferencias significativas entre las puntuaciones obtenidas en necesidades de apoyo (evaluadas a través de la SIS-C desarrollada en castellano) entre sujetos con y sin TEA

$$T_{(108)} = 93,99; P < 0,01$$



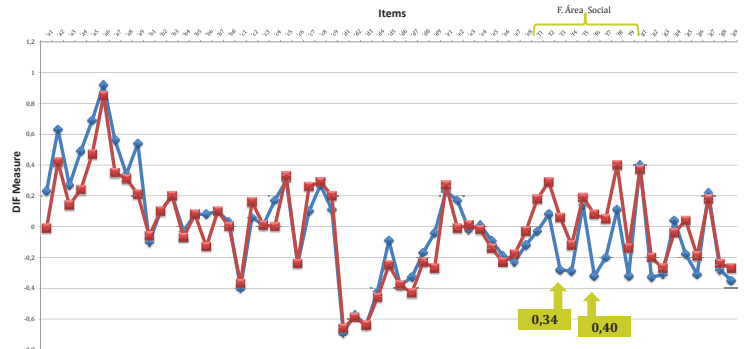
Tomando un alfa del 5%, podemos afirmar que existen diferencias significativas en las puntuaciones en necesidades de apoyo de los estudiantes con y sin TEA. Las puntuaciones más elevadas se obtienen por las personas con TEA. Como se puede ver en el gráfico, estas diferencias son especialmente evidentes en el ámbito social (P<0,01), y menos pronunciadas en el ámbito del hogar (P=0,035)

Objetivo 2- TRI

ANÁLISIS DE LA INVARIANZA

Una de las mayores ventajas de los modelos TRI es que nos permiten analizar el grado en el que los ítems pueden distorsionar los resultados para miembros de un grupo en particular. Si a "iguales capacidades" varían los parámetros de un ítem para un grupo específico, diríamos que existe un funcionamiento diferencial y deberíamos considerar la posibilidad de que esa escala necesitara una validación específica. En este caso, queremos saber si existe un Funcionamiento Diferencial del Ítem (DIF) para la variable presencia/ausencia de TEA.

ANÁLISIS DEL FUNCIONAMIENTO DIFERENCIAL DE LOS ÍTEMES



En el gráfico puede observarse como determinados ítems parecen tener medidas diferentes para cada grupo (Azul muestra con TEA; Rojo muestra sin TEA), especialmente en el área social. Concretamente, existen 2 ítems con una DIF contrast superior a .33 logits (F3-Tener una conversación; F6-hacer amigos). Sin embargo, ningún ítem supera los 0,50 logits (DIF contrast), por lo que puede considerarse que no existe un funcionamiento diferencial de los ítems para cada uno de los subgrupos.

BIBLIOGRAFÍA

- Guillén, V., Verdugo, M. A., Arias B. y Vicente, E. (en prensa). Desarrollo de una escala de evaluación de necesidades de apoyo de niños y adolescentes con discapacidad intelectual. *Anales de Psicología*
- Schalock, R. L., Borthwick-Duffy, S. A., Bradley, V. J., Buntinx, W. H. E., Conter, D. L., ...Verdugo, M. A. et al. (2010). *Intellectual disability, definition, classification and systems of supports* (11ª Ed.). Washington, DC: AAIDD. [Traducción al castellano de M. A. Verdugo (2011). Madrid: Alianza].
- Thompson, J. R., Bryant, B., Campbell, E. M., Craig, E. M., Hughes, C., Rotholz, D. A., ...Wehmeier, M. L. (2004). *Supports Intensity Scale user's manual*. Washington, DC: American Association on Mental Retardation.
- Thompson, J. R., Wehmeier, M., Little, T. D., Patton, J. R., Falloway, E., Reardon, ...Tassie, M. (2008). *Supports Intensity Scale for Children. Field Test*. Washington, DC: American Association on Intellectual and Developmental Disabilities.
- Verdugo, M. A., Arias, B. e Ibáñez, A. (2007). *SIS. Escala de Intensidad de Apoyos. Manual. Adaptación española*. Madrid: TEA.
- Verdugo, M. A., Arias, B., Guillén, V. y Jiménez, P. (2012). *Escala de Intensidad de Apoyos (SIS) para Niños y Adolescentes. Adaptación, desarrollo e investigación española*. Manuscrito en preparación.