

Figura 1. Sitios militares romanos na Provincia de Ourense

# A temperá presenza militar romana

(séculos II a.C. - I d.C.)



na actual  
provincia  
de Ourense:  
estado da  
cuestión

## 1. Introducción

A presenza militar romana de época temperá (séculos II a.C. - I d.C.) na actual provincia de Ourense era ata hai pouco practicamente descoñecida. Os estudos sobre o exército romano nesta zona concentrábanse fundamentalmente no forte romano de *Aquis Querquennis* (Bande, Ourense), cuxa ocupación se data en torno ao último cuarto do século I d. C. e inicios do II d. C. (Rodríguez Colmenero & Ferrer Sierra 2006; Puente *et al.* 2018), nunha cronoloxía moi posterior á conquista romana do territorio galaico. Nos últimos anos, grazas ao incremento da dixitalización da arqueoloxía coa introdución de novas técnicas de teledetección, desde o noso colectivo de investigación, Romanarmy.eu, puidemos localizar un conxunto de novos sitios militares romanos de carácter temporal na provincia de Ourense (Figura 1) (Costa-García *et al.* 2017, 2019). Estes sitios caracterízanse por unha materialidade de escasa entidade e pola pouca expresión das súas estruturas sobre o terreo (Peralta Labrador 2002). Deste xeito,

só foi posible identificalos a través do uso das técnicas de teledetección de recente desenvolvemento, coma o LiDAR aéreo (Costa-García & Fonte 2017), que permite recoñecer o terreo baixo as densas cubertas vexetais do Noroeste. De forma xenérica, estes recintos cobren un abanico temporal entre o século II a.C. e inicios do século I d.C., un período histórico para o cal apenas dispoñiamos de datos arqueolóxicos sobre a presenza militar romana.

## 2. Sitios militares romanos na Provincia de Ourense

Ata a data, os sitios identificados distribúense por toda a provincia de Ourense, cun baleiro moi marcado na súa zona central, máis densamente poboada, e cunha concentración moi destacada na zona da Reserva da Biosfera Transfronteiriza Gerês-Xurés (Figura 1). Tendo en conta os avances que tiveron lugar nos últimos anos, é moi probable que o número de novos sitios identificados se incremente no futuro.

### João Fonte

Department of  
Archaeology, University  
of Exeter  
fonte3@exeter.ac.uk

### Jose Manuel Costa-García

Departamento de  
Prehistoria, H<sup>o</sup> Antigua  
y Arqueología,  
Facultad de Geografía  
e Historia, Universidad  
de Salamanca  
jm.costagarcia@usal.es

### Manuel Gago

Departamento de CC.  
da Comunicación,  
Universidade  
de Santiago de  
Compostela  
manuel.gago@usc.es



**Figura 2.**  
**Modelo dixital**  
**de superficie**  
**sombreado (QGIS)**  
**derivado dun**  
**levantamento**  
**fotogramétrico con**  
**recurso a un dron**  
**de O Penedo dos**  
**Lobos**



**Figura 3.**  
**Moedas romanas**  
**recuperadas en O**  
**Penedo dos Lobos**

ro. Os sitios que coñecemos na actualidade son: O Penedo dos Lobos (concello de Manzaneda), Cabeza do Pau (concello de Petín), Lomba do Mouro (concello de Vereaconcello de Melgaço, Portugal), Chaira da Maza (concello de Lobeira), Alto da Raia (concello de Calvos de Randín-concello de Montalegre, Portugal), Outeiro de Arnás (concello de Verín) e O Castelo (concello do Carballiño) (Figura 1).

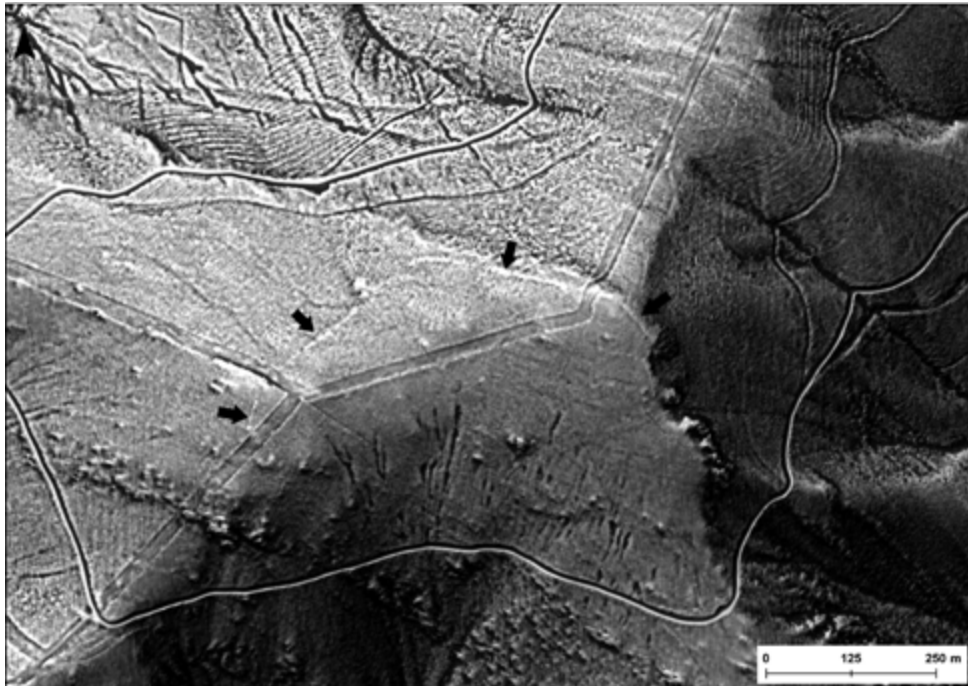
### **2.1. O Penedo dos Lobos (Manzaneda)**

O campamento militar romano de O Penedo dos Lobos sitúase moi preto da Estación de Montaña de Cabeza de Manzaneda, a 1466 m s. n. m. O recinto presenta a típica forma de naipe dos recintos militares, con lenzos rectilíneos e esquinais redondeados, ocupando unha área de preto de 2.34 ha (Costa-García *et al.* 2017: 48-50) (Figura 2). O sistema defensivo do sitio está formado por unha muralla construída con pedra granítica local, colocada a óso. A muralla interrómpese en catro puntos que se corresponden coas entradas do recinto: tres entradas en clavícula interna ao norte, leste e oeste, mentres que o entrada sur é formada pola disposición paralela de dous lenzos da muralla formando un corredor (Figura 3). En 2018 levamos a cabo unha intervención arqueolóxica neste sitio cuxos resultados foron recentemente publicados (Fonte *et al.* 2021) e que achegan datos da maior importancia para a caracterización arqueolóxica e contextualización histórica do mesmo. Dentro dos diversos elementos de cultura material recuperados de indubidable adscripción militar romana, destacan varias chatolas de calzado militar *-clavi caligae-*, unha piqueta e, sobre todo, dous ases romanos acuñados por Publio Carísio datados entre os anos 25 e 22 a.C. (Figura 3).

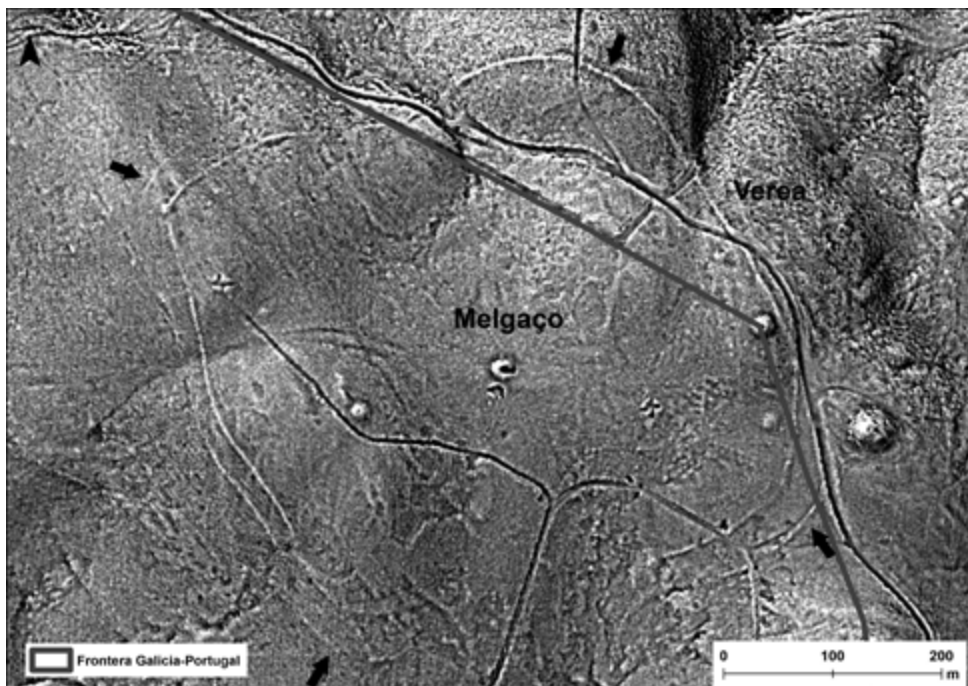
### **2.2. Cabeza do Pau (Petín)**

O recinto de Cabeza do Pau sitúase nun alto sobre os vales dos ríos Sil e Bibeí. O





**Figura 4.**  
**Visualización**  
**LiDAR (IGN-PNOA**  
**2009) de relevo**  
**local (planlauf/**  
**TERRAIN) do**  
**recinto de Cabeza**  
**do Pau, as frechas**  
**indican os lenzos**  
**preservados do**  
**recinto**



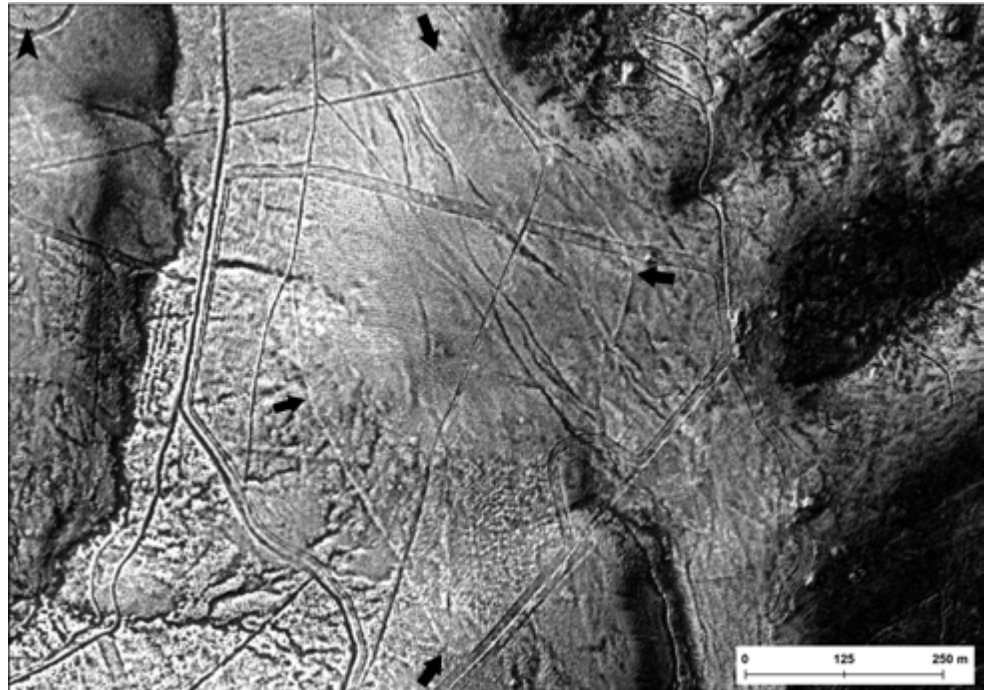
**Figura 5.**  
**Visualización**  
**LiDAR (IGN-PNOA**  
**2009) de relevo**  
**local (planlauf/**  
**TERRAIN) do**  
**recinto de Lomba**  
**do Mouro, as**  
**frechas indican os**  
**catro esquinais**

recinto presenta unha planta trapezoidal, estando delimitado por unha muralla de pedra de xisto que pecha polo norte, leste e oeste dúas elevacións entre os 1165 e os 1219 m s. n. m., mentres polo sur parece ter defensa natural debido á acusada pendente (Costa-García *et al.* 2017: 51-52) (Figura 4). Ocupa unha área superior ás 10 ha.

### **2.3. Lomba do Mouro (Verea)**

O campamento romano de Lomba do Mouro localízase no alto da serra do Leboreiro, a unha altitude máxima de 1270 m s. n. m. e dacabalo entre a fronteira galega (Verea) e portuguesa (Melgaço). O recinto ten unha planta de tendencia cuadrangular, con liñas rectilíneas e esquinais redondeados. Está

**Figura 6.**  
**Visualización**  
**LiDAR (IGN-PNOA**  
**2009) de relevo**  
**local (planlauf/**  
**TERRAIN) do**  
**recinto de Chaira**  
**da Maza, as**  
**frechas indican os**  
**lenzos preservados**  
**do recinto**



formado por dúas liñas defensivas paralelas construídas con pedra granítica local colocada a óso, superando as 20 ha de tamaño (Costa-García *et al.* 2019: 31-34) (Figura 5). É moi interesante o reemprego intencional que se fai dalgunhas mámoas nas esquinas do recinto como probables puntos de observación, sendo o caso máis evidente o da Mota Grande (Baptista 1997) na esquina sueste do recinto. Recentemente desenvolvemos aquí unha intervención arqueolóxica<sup>1</sup> que nos permitiu caracterizar arqueológicamente este recinto e a súa estrutura defensiva e data-lo por OSL<sup>2</sup> aproximadamente en época tardorrepublicana en torno ao século II a.C..

#### **2.4. Chaira da Maza (Lobeira)**

O recinto de Chaira dá Maza sitúase no alto da Serra do Leboreiro, a unha altitude máxima de 1183 m s. n. m. Malia estar o recinto bastante mal conservado debido ao impacto provocado por labores de refores-

tación e a apertura de pistas, aínda é posible recoñecer nos modelos LiDAR unha fortificación de tendencia trapezoidal definida por unha muralla en pedra granítica con lenzos rectilíneos e esquinais redondeados (Costa-García *et al.* 2019: 31-34) (Figura 6). Ocupa unha área de aproximadamente 20 ha. Polas súas similitudes en canto a tamaño e patrón de localización e proximidade, este recinto e o de Lomba do Mouro podería formar parte dunha mesma liña de avance do exército romano pola Serra do Leboreiro, flanqueada polo río Limia ao sur e o río Miño ao norte.

#### **2.5. Alto da Raia (Calvos de Randín)**

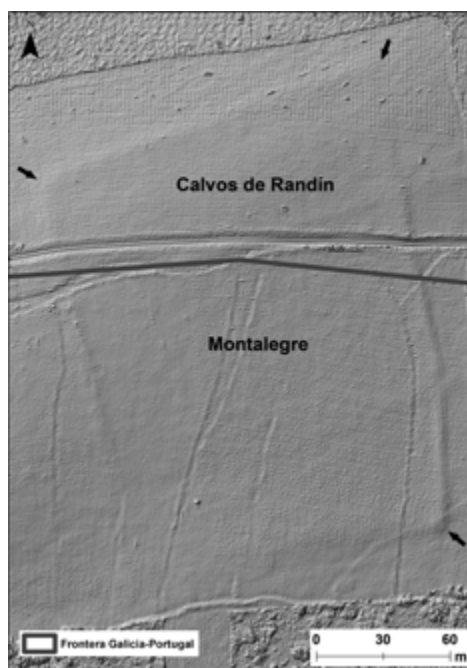
O campamento romano do Alto da Raia sitúase nunha suave elevación a 879 m s. n. m. sobre o val do río Salas, sobre o cal ten un gran control visual. A parte norte do recinto localízase no concello de Calvos de Randín, mentres a parte sur está no concello portugués de Montalegre. O

1. Esta intervención arqueolóxica realizouse no marco do proxecto europeo *Finisterrae* (<https://cordis.europa.eu/project/id/794048>), en colaboración directa coa empresa Era-Arqueologia e financiada polo concello portugués de Melgaço. A publicación monográfica dos resultados desta intervención está en curso.

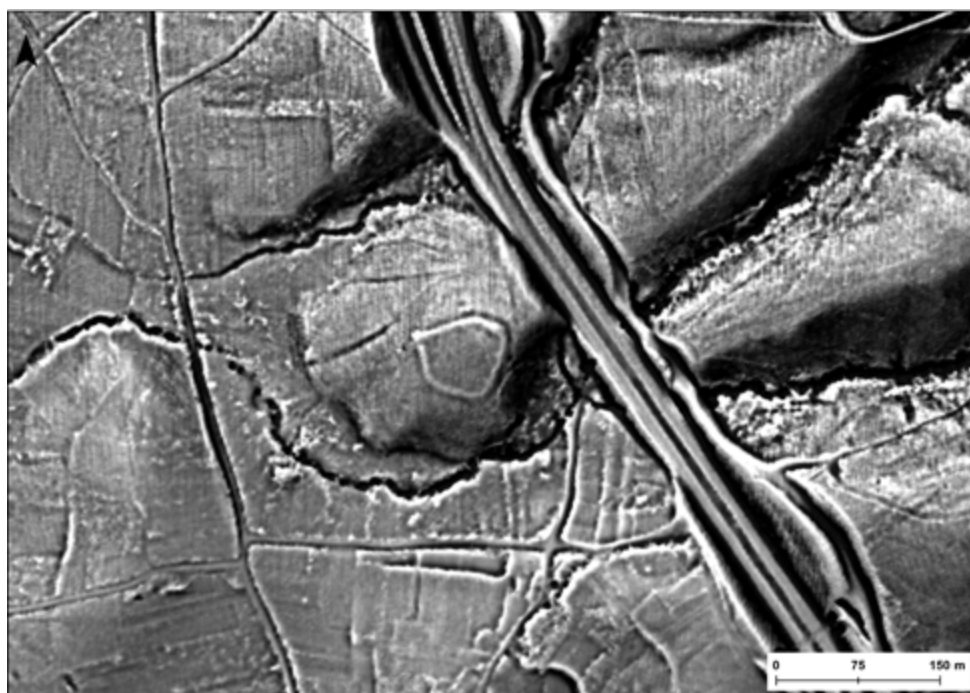
2. As datacións OSL de Lomba do Mouro foron realizadas polo Centro de Ciéncias e Tecnoloxías Nucleares (C2TN), Instituto Superior Técnico, Universidade de Lisboa.



recinto presenta a típica forma de naipe, con lenzos rectos e esquinais redondeados. Ocupa unha área de aproximadamente 3 ha, sendo delimitado por un noiro en terra e un foso externo en V (Figura 7). A parte norte do recinto cingúese ao punto máis elevado e descende aproveitando a ladeira de suaves pendentes cara o sur, adaptándose ao terreo. Moi recentemente levamos a cabo unha intervención arqueolóxica no lugar<sup>3</sup> que nos permitiu caracterizar arqueoloxicamente o recinto e as súas estruturas defensivas. Puidéronse datar estas en época alto imperial, cara o cambio de era, ademais de confirmarse a súa superposición a un asentamento anterior de cronoloxía prehistórica, posiblemente do Bronce Final.



**Figura 7.** Modelo dixital de superficie sombreado (QGIS) do recinto do Alto da Raia derivado dun levantamento fotogramétrico con recurso a un dron realizado polo Prof. José Alberto Gonçalves da Facultade de Ciéncias da Universidade do Porto, as frechas indican os esquinais noroeste, nordeste e sueste



**Figura 8.** Visualización LiDAR (IGN-PNOA 2009) de relevo local (planlauf/TERRAIN) do recinto de Outeiro de Arnás

## 2.6. Outeiro de Arnás (Verín)

O recinto de Outeiro de Arnás localízase nun pequeno outeiro a 431 m s. n. m., controlando amplamente o val do Támeiga. O recinto ten unha planta de forma pentagonal, definido

por un talude en terra e un foso externo en V (Costa-García *et al.* 2019: 34-35) (Figura 8). Ocupa unha área de aproximadamente 0.45 ha. Podería tratarse dunha pequena fortificación de tipo *castellum* orientado ao control territorial dunha importante zona de tránsito

3. Esta intervención arqueolóxica realizouse no marco do proxecto europeo Finisterrae (<https://cordis.europa.eu/project/id/794048>), en colaboración directa coa empresa Era-Arqueologia e financiada polos concellos de Calvos de Randín e Montalegre. La publicación monográfica dos resultados desta intervención está en curso.

**Figura 9.**  
**Visualización**  
**LiDAR (IGN-PNOA**  
**2009) de relevo**  
**local (planlauf/**  
**TERRAIN) do**  
**recinto de O**  
**Castelo, as**  
**frechas indican os**  
**esquinais noroeste**  
**e nordeste**



histórica. Desgraciadamente, durante a intervención desenvolvida no ano 2017 non se puideron recuperar elementos materiais antigos, destacadamente metálicos, que son os que adoitan definir os contextos de ocupación temporal ou estacional. Tampouco se recuperou ningún elemento cerámico ou se documentaron estruturas internas.

### **2.7. O Castelo (O Carballiño)**

Este sitio sitúase nunha elevación coñecida como Ou Castelo (605 m s. n. m.), ao noroeste da poboación do Carballiño. O recinto presenta unha planta de tendencia rectangular, conformada por unha estrutura en positivo (noiro) e un posible foso externo. Na actualidade, só é posible percibir o lenzo norte e parte dos lenzos este e oeste, así como os seus esquinais nordeste e suroeste (Figura 9). O recinto cinguese á zona máis elevada e descende aproveitando a ladeira de suaves pendentes cara o sur, adaptándose ao terreo e cun amplo control visual sobre o val do río Arenteiro. O sitio atópase bastante afectado pola parcelación agraria, a reforestación, a instalación de antenas ou a apertura de pistas, polo que é difícil calcular a súa extensión total.

### **3. Conclusións**

Os sitios arqueolóxicos aquí abordados forman parte dun conxunto que seguramente sería moito máis amplo. É posible incluso que moitos deles xa desaparecesen por completo. A escasa monumentalidade das estruturas que definen estes sitios, a escasa cultura material que pode documentarse neles, así como o impacto de distintas actividades humanas ao longo do tempo xogaron na nosa contra. Só moi recentemente, grazas ao emprego de tecnoloxías xeoespaciais adaptadas, púidose comezar a trazar a pegada temperá do exército romano na provincia de Ourense.

Con todo, en moitos casos non puideron desenvolverse aínda os adecuados estudos arqueolóxicos que nos permitan caracterizalos, datalos e contextualizalos historicamente para, en última instancia, entender cal foi o impacto do exército romano nas paisaxes xeradas polas comunidades indíxenas que habitaban estas terras. O que si é claro polo momento é que estes sitios encerran unha gran diversidade morfotipolóxica e locacional, que seguramente se pode relacionar cunha gran versatilidade

de operativa e loxística do exército romano e que se relacionan así mesmo co carácter diacrónico da presenza militar romana na rexión (Costa-García *et al.* 2019). Cómpre advertir que é preciso estremar as hipóteses de interpretación histórica ao redor da distribución no territorio destes sitios e que en Ourense observamos, de xeito acentuado, nese baleiro na zona central da provincia. A preservación destes sitios de escasa monumentalidade depende, en gran medida, da pouca alteración dos solos nos que se construíron. É posible que en zonas con gran presión agraria, forestal e industrial puideran ter existido máis sitios que por agora non somos quen de localizar.

Aínda que apenas estamos empezando a coñecer esta nova realidade arqueolóxica no noroeste galaico, observamos durante a nosa investigación que estes sitios se atopan en serio risco de desaparecer para sempre polas intensas transformacións que está a vivir o mundo rural como consecuencia do seu despoboamento. Con estes xacementos desaparece tamén unha parte da nosa historia que non se pode reconstruír se non é a través da arqueoloxía. Por ese motivo, é importante poñer en valor estes sitios e animamos ás institucións públicas locais e autonómicas a que loiten por preservalos. Trátase, así mesmo, dun patrimonio que transcende as fronteiras galegas e estatais, que debe estudarse desde unha perspectiva transfronteiriza e que nos conecta a un tempo con todos aqueles territorios que, nalgún momento, tamén pasaron a formar parte do Imperio Romano.

**Agradecementos:** João Fonte foi financiado a través dunha axuda de apoio á etapa de formación posdoutoral (modalidade A, IN606 B-2016/002) da Xunta de Galicia e Axencia Galega de Innovación (GAIN) e por unha bolsa Marie Skłodowska-Curie (grant agreement 794048) no marco do programa Horizon 2020 da Unión Europea. A investigación de José M. Costa García foi financiada pola Xunta de Galicia a través do seu programa posdoctoral (ED481 B 2016/117 e ED481D 2019/006).

Queremos agradecer tamén a todos os concellos que nos axudaron a levar a cabo as intervencións arqueolóxicas nos sitios de O Penedo dos Lobos (concello de Manzaneda), Lomba do Mouro (concello de Melgaço), Alto da Raia (concellos de Calvos de Randín e Montalegre) e Outeiro de Arnás (concello de Verín).

#### Bibliografía

- BAPTISTA, A. M. (1997). «Arte Megalítica no Planalto de Castro Laboreiro (Melgaço, Portugal e Ourense, Galiza)». *Brigantium*, 10: 191-216.
- COSTA-GARCÍA, J. M. & FONTE, J. (2017). «Scope and limitations of airborne LiDAR technology for the detection and analysis of Roman military settlements in Northwest Iberia». In V. Mayoral Herrera, C. Parcero-Oubiña & P. Fábrega-Álvarez (eds.), *Archaeology and Geomatics: Harvesting the benefits of 10 years of training in the Iberian Peninsula (2006-2015)*: 55-71. Leiden: Sidestone Press.
- COSTA-GARCÍA, J. M., FONTE, J., GAGO MARIÑO, M., MENÉNDEZ BLANCO, A. & ÁLVAREZ MARTÍNEZ, V. (2017). «Hallazgos arqueológicos recientes para el estudio de la presencia militar romana en el oriente gallego». *Gallaecia*, 35: 39-70. <https://doi.org/10.15304/gall.35.4086>
- COSTA-GARCÍA, J. M., FONTE, J. & GAGO, M. (2019). «The reassessment of the roman military presence in Galicia and Northern Portugal through digital tools: archaeological diversity and historical problems». *Mediterranean Archaeology and Archaeometry*, 19(3): 17-49. <https://doi.org/10.5281/zenodo.3457524>
- FONTE, J., COSTA-GARCÍA, J.M. & GAGO, M. (2021). «O Penedo dos Lobos: Roman military activity in the uplands of the Galician Massif (Northwest Iberia)». *Journal of Conflict Archaeology*: 1-25 <http://dx.doi.org/10.1080/15740773.2021.1980757>
- PERALTA LABRADOR, E. (2002). «Los campamentos romanos de campaña (castra aestiva): evidencias científicas y carencias académicas». *Nivel Cero. Revista del grupo arqueológico Attica*, 10: 49-87.
- PUENTE, I., SOLLA, M., LAGÜELA, S. & SANJURJO-PINTO, J. (2018). «Reconstructing the Roman Site "Aquis Querquennis" (Bande, Spain) from GPR, T-LiDAR and IRT Data Fusion». *Remote Sensing*, 10: 379. <https://doi.org/10.3390/rs10030379>
- RODRÍGUEZ COLMENERO, A. & FERRER SIERRA, S. (Eds.). (2006). «Excavaciones arqueológicas en Aquis Querquennis. Actuaciones en el campamento romano (1975-2005)». Lugo: Unión Fenosa, Grupo Arqueolóxico Larouco, Universidade de Santiago de Compostela, Fundación Aquae Querquennae-Vía Nova.