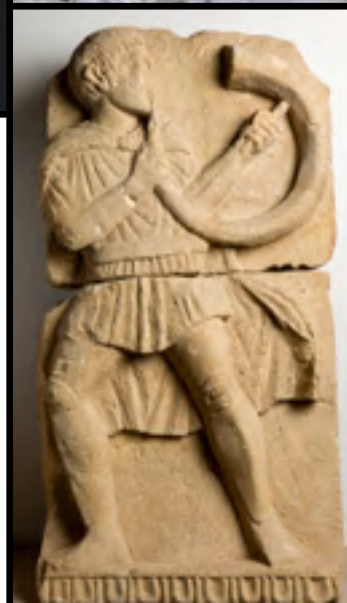
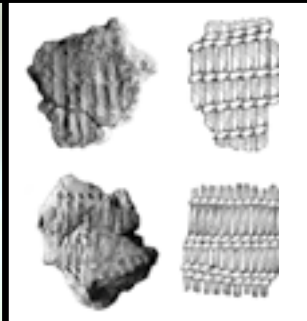
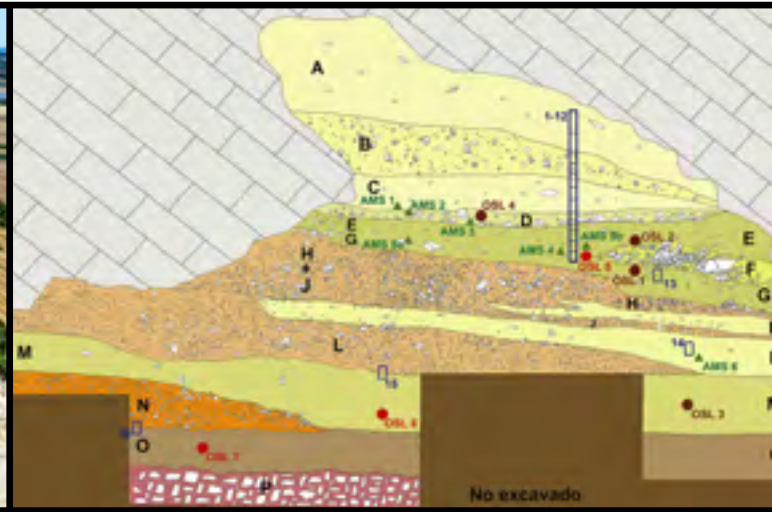


ACTUALIDAD DE LA INVESTIGACIÓN ARQUEOLÓGICA EN ESPAÑA III (2020-2021)

CONFERENCIAS IMPARTIDAS EN EL MUSEO ARQUEOLÓGICO NACIONAL



ACTUALIDAD DE LA INVESTIGACIÓN ARQUEOLÓGICA EN ESPAÑA III (2020-2021)

CONFERENCIAS IMPARTIDAS EN
EL MUSEO ARQUEOLÓGICO NACIONAL



Catálogo de publicaciones del Ministerio: www.libreria.culturaydeporte.gob.es
Catálogo general de publicaciones oficiales: <https://cpage.mpr.gob.es>

Edición 2021



MINISTERIO DE CULTURA
Y DEPORTE

Edita
© SECRETARÍA GENERAL TÉCNICA
Subdirección General de Atención al Ciudadano,
Documentación y Publicaciones

© De los textos e imágenes: sus autores

NIPO: 822-21-073-8
ISBN: 978-84-8181-772-0

Índice

PRESENTACIÓN	7
El archipiélago de las Casitérides y el comercio púnico en el noroeste de Iberia	9
Eduardo Ferrer Albelda, Francisco J. García Fernández, Antonio M. Sáez Romero, Javier Rodríguez Corral y Josefa Rey Castiñeira	
Conjunto Arqueológico de Cástulo. Proyecto de conocimiento e intervención	27
Marcelo Castro López y Francisco Arias de Haro	
La ciudad romana de <i>Regina</i>	43
José María Álvarez Martínez	
El conjunto arqueológico del Castillo de La Estrella de Montiel (Ciudad Real): fortaleza, villa medieval y campo de batalla	59
Jesús Manuel Molero García, David Gallego Valle y Cristina Peña Ruiz	
La cantera romana de El Mèdol: estudio integral de la explotación y abastecimiento de material pétreo en la antigua <i>Tarraco</i> (Tarragona)	77
Anna Gutiérrez García-M. y Jordi López Vilar	
El vínculo entre África y la península ibérica durante el Pleistoceno medio: el caso del yacimiento achelense de Porto Maior (As Neves, Galicia)	97
Eduardo Méndez-Quintas, Manuel Santonja y Alfredo Pérez-González	
Entre lascas: la transición Paleolítico-Mesolítico en la región centro-meridional ibérica	117
J. Emili Aura Tortosa	
La evolución urbana de <i>Pompelo</i> a la luz de las últimas intervenciones arqueológicas (siglos VII a. C. – VIII d. C.)	135
María García-Barberena Unzu y Mercedes Unzu Urmeneta	
Una década de investigación del colectivo RomanArmy.eu: novedades y desafíos sobre la conquista romana del noroeste ibérico	153
José Manuel Costa-García, David González-Álvarez, Manuel Gago Mariño, João Fonte, Jesús García Sánchez, Andrés Menéndez Blanco, Rebeca Blanco-Rotea y Valentín Álvarez Martínez	
Novedades arqueológicas en Torreparedones (Baena, Córdoba): Termas de la Salud y Anfiteatro	171
Ángel Ventura Villanueva, José Antonio Morena López, Massimo Gasparini y Antonio Moreno Rosa	
Los últimos neandertales en el interior peninsular: las ocupaciones musterienses del valle del río Eresma (Segovia)	195
David Álvarez-Alonso, María de Andrés-Herrero, Andrés Díez Herrero, Aitor Hevia-Carrillo, Tamara Fernández-Agudo, Clara Mielgo Villalpando, José M. ^a Vázquez-Rodríguez y José Yravedra Sainz de los Terreros	

El Castillo de Monreal de Ariza (Zaragoza). Intervención arqueológica y restauración de los recintos I y II	217
José F. Casabona Sebastián, Javier Ibáñez, Sergio Izquierdo Guillén, José María Sanz Zaragoza y Javier Sanz Sabugo	
La arquitectura arrogante y el poder de las imágenes en las grandes villae de la Antigüedad Tardía: el ejemplo de Noheda	241
Miguel Ángel Valero Tévar	
Vascos: un enigmático enclave de al-Andalus	259
Ricardo Izquierdo Benito	
Sisapo. Capital del cinabrio en la Antigüedad	277
Mar Zarzalejos Prieto, Carmen Fernández Ochoa, Germán Esteban Borrajo y Patricia Hevia Gómez	
Verde que te quiero. La circulación prehistórica de variscita y jadeíta en la península ibérica y Europa occidental	299
Carlos Rodríguez Rellán, Ramón Fábregas Valcarce, Serge Cassen, Pierre Pétrequin y António Faustino Carvalho	
Vacceos como vacceos: el fin del paradigma arqueológico de la celtiberización en la cuenca media del Duero. Cuarenta años de investigaciones en Pintia (1979-2019)	319
Carlos Sanz Mínguez	
Revisión y contextualización histórica de los «pozos rituales» púnicos de Gadir	341
Ana M. ^a Niveau-de-Villedary y Mariñas, Natalia López Sánchez, Pablo Sicre González, Carlos G. Wagner, Pilar Molina Torres, Ana M. ^a Abia Maestre, Paloma Bueno Serrano, Juan Ignacio Gómez González, M. ^a Milagros Macías López, Marcos A. Martelo Fernández y Juan Ignacio Vallejo Sánchez. Con la colaboración de: Ricardo de Balbín Bueno, Bruno D'Andrea, Armelle Gardeisen, Ricard Marlasca Martín, Ida Oggiano, Adriano Orsingher, Marion Siritto-Olivier y Francesca Spatafora	
La alimentación vegetal en la península ibérica en época medieval a partir de la arqueobotánica	361
Leonor Peña-Chocarro y Guillem Pérez-Jordà	
Cueva de Ardales y Sima de las Palomas de Teba (Málaga). Ocupaciones paleolíticas por sociedades neandertales y modernas	375
José Ramos-Muñoz, Gerd-Christian Weniger, Pedro Cantalejo, Serafín Becerra, Yvonne Tafelmaier, Mar Espejo, Viviane Bolín, Taylor Otto, Miriam Rotgänger, Martin Kehl, Julia Blumenröther, Eduardo Vijande-Vila, Diego Fernández-Sánchez, Adolfo Moreno-Márquez y Salvador Domínguez-Bella	
La investigación reciente en arqueología musical	393
Raquel Jiménez Pasalodos	
El complejo defensivo de la ciudad íbera de Ullastret (Girona): balance de una década de investigaciones y nuevas perspectivas	407
Ferran Codina y Gabriel de Prado	
En la costa y la montaña. Nuevos datos sobre el Paleolítico medio y el Paleolítico superior inicial en la región central mediterránea ibérica	427
Valentín Villaverde, Ernestina Badal, Miguel Ángel Bel, M. Mercè Bergadà, Ana Cantó, Yolanda Carrión, Aleix Eixea, Pere Guillem, Álvaro Martínez-Alfaro, Rafael Martínez Valle, Carmen M. Martínez-Varea, Sonia Murcia, Cristina Real, Clodoaldo Roldán, Daniela Rosso y Alfred Sanchis	
Antecedentes, desarrollo y resultados de un proyecto de investigación sobre las explotaciones prehistóricas de sal en las Lagunas de Villafáfila (Zamora)	447
Javier Abarquero Moras, Germán Delibes de Castro y Elisa Guerra Doce	

Una década de investigación del colectivo RomanArmy.eu: novedades y desafíos sobre la conquista romana del noroeste ibérico

A decade of research by the RomanArmy.eu collective: developments and challenges on the Roman conquest of north-western Iberia

José Manuel Costa-García (josemanuel.costa@usc.es)
Dpto. de Historia, Universidade de Santiago de Compostela

David González-Álvarez (david.gonzalez-alvarez@incipit.csic.es)
Instituto de Ciencias del Patrimonio (Incipit), CSIC

Manuel Gago Mariño (Manuel.gago.marino@usc.es)
Departamento de CC da Comunicación, Universidade de Santiago de Compostela

João Fonte (j.fonte3@exeter.ac.uk)
Department of Archaeology, University of Exeter

Jesús García Sánchez (j.garcia@iam.csic.es)
Instituto de Arqueología de Mérida (IAM), CSIC-Junta de Extremadura

Andrés Menéndez Blanco (Andres.MenendezBlanco@edu.unige.it)
Dipartimento di Antichità, Filosofia e Storia, Università degli Studi di Genova

Rebeca Blanco-Rotea (rebeca.blanco.rotea@usc.es)
Dpto. de Historia, Universidade de Santiago de Compostela

Valentín Álvarez Martínez (v.alvarezmartinez33@gmail.com)
Arqueólogo

Resumen: En las últimas décadas, la arqueología ha vivido un proceso de renovación metodológica relacionada con la incorporación de herramientas y recursos digitales. Al creciente uso de tecnologías de información geográfica (TIG) o datos geospaciales en acceso abierto (fotografía aérea, imágenes satelitales, LiDAR) se une la popularización de nuevos equipamientos técnicos –como los drones– y el notable avance vivido por las ciencias arqueométricas –técnicas de prospección geofísica, análisis paleoambientales, métodos de datación, etc.–. Desde el colectivo Romanarmy.eu hemos experimentado estos cambios en primera línea, incorporándolos a nuestra metodología con el objetivo de comprender mejor el impacto de la extensión del estado romano en los diversos paisajes arqueológicos del noroeste ibérico. La voluminosa información obtenida facilita la superación de las lecturas históricas tradicionales sobre este proceso, mientras que nuevos enfoques permiten plantear nuevos modelos interpretativos que valoren el papel desempeñado por las comunidades indígenas en este proceso de cambio.

Palabras clave: Expansión romana. Noroeste de Iberia. Teledetección. Metodología modular. Difusión pública. Socialización de la ciencia.

Abstract: In recent times, archaeology has undergone a process of methodological renewal related to the incorporation of many digital tools and resources. The increasing use of Geographic Information Technologies (GIT), the open-access to geospatial datasets (aerial photography, satellite imagery, LiDAR), the popularisation of new technical equipment –such as UAVs–, or the remarkable progress experienced by the archaeological sciences –geophysics, palaeoenvironmental sampling, absolute dating methods, etc.– have forever changed the discipline. The Romanarmy.eu collective has experienced these changes firsthand, developing a modular methodology to understand better the impact of the extension of the Roman state on the diverse archaeological landscapes of north-western Iberia. The voluminous archaeological information gathered facilitates the overcoming of traditional historical readings of this process, while new approaches allow for new interpretative models that also value the role played by indigenous communities in this process of change.

Keywords: Roman expansion. Northwestern Iberia. Remote sensing. Modular methodology. Public outreach. Science socialisation.

Introducción

Romanarmy.eu es un colectivo conformado por profesionales de distinta procedencia, formación y filiación que comparten similares inquietudes teóricas y metodológicas con respecto a las formas de hacer arqueología y socializar la ciencia (Blanco-Rotea *et alii*, 2016). Con intereses convergentes en torno a la arqueología del conflicto, la expansión del estado romano en el noroeste ibérico, el estudio arqueológico de los paisajes culturales o la reflexión acerca de la proyección pública de las investigaciones arqueológicas, nos hemos dotado de una organización interna horizontal. Creemos en la colaboración con la mayor cantidad de agentes posibles para la consecución de estos objetivos, sin renunciar a analizar críticamente los modos de producción de la ciencia y a experimentar con nuevas formas de socialización y divulgación de nuestras investigaciones.

Hasta la fecha, nuestras iniciativas se han centrado fundamentalmente en el estudio de la conquista romana del noroeste peninsular –Galicia, Asturias, norte y occidente de Castilla y León, norte de Portugal– en los siglos II-I a. C. (González-Álvarez *et alii*, 2019). Mediante el uso de diversas metodologías, hemos avanzado de forma destacada en la identificación, caracterización y documentación de numerosos asentamientos militares romanos, por cuanto son las trazas arqueológicas de uno de los principales agentes de este conflicto (Menéndez Blanco *et alii*, 2020; Costa-García *et alii*, 2019). Sin embargo, con frecuencia hemos trascendido estos límites cronológicos, espaciales y temáticos para analizar la evolución de los distintos paisajes arqueológicos desde una perspectiva diacrónica.

Los discursos historiográficos tradicionales más asentados en este ámbito de estudios eran excesivamente dependientes de las fuentes grecolatinas, a su vez relatos fragmentarios y con tendencia a la deformación y simplificación al servicio de los vencedores del conflicto (González Echegaray, 1999). Frente a ello, confiamos en la arqueología como proceso investigador que permite construir nuevas narrativas interpretativas que profundicen en este proceso histórico a partir de las huellas materiales que este deja en el territorio. Somos conscientes así mismo de que estas cuestiones, lejos de ser un mero objeto de debate académico, empapan la mayor parte de las visiones que la sociedad tiene sobre su pasado, reforzando sentimientos identitarios y argumentarios políticos, además de convertirse en sustento de elementos diversos de la cultura popular contemporánea (Holtorf, 2005).

Metodología

A la hora de documentar asentamientos militares romanos de carácter temporal, la efectividad de las estrategias prospectivas convencionales en arqueología es limitada. La probabilidad de que un campamento romano –en origen apenas un foso, un terraplén y un puñado de tiendas de campaña (Peralta, 2002)– haya sobrevivido hasta nuestros días es muy baja debido a procesos erosivos naturales o por la actividad antrópica posterior a su abandono. Por este motivo, distintas herramientas de teledetección juegan un importante papel en la configuración de nuestra apuesta metodológica (González-Álvarez *et alii*, 2019) (fig. 1).

El acceso a nuevos conjuntos de datos geoespaciales al amparo de la directriz INSPIRE¹ ha proporcionado una valiosa herramienta para el análisis diacrónico de los paisajes arqueológicos. A las distintas coberturas ortofotográficas recientes e históricas suministradas en abierto por los organismos gubernamentales² han ido sumándose otras satelitales y aéreas ofrecidas por plataformas privadas³ (Lasaponara, y Masini, 2011). Pese a algunas reservas iniciales, nadie duda hoy del potencial de la

¹ Infrastructure for SPatial InfoRmation in Europe <<https://inspire.ec.europa.eu>>.

² España: programa PNOA (Plan Nacional de Ortofotografía Aérea) del IGN (Instituto Geográfico Nacional) (<http://pnoa.ign.es/>). Portugal: Centro de Informação Geoespacial do Exército (CIGeoE) <<https://www.igeoe.pt>> y Direção-Geral do Território (DGT) <<https://www.dgterritorio.gov.pt>>.

³ Google Earth <<https://earth.google.es>>, Bing Maps <<https://www.bing.com/maps/aerial>> o Apple Maps <<https://www.apple.com/maps>>.

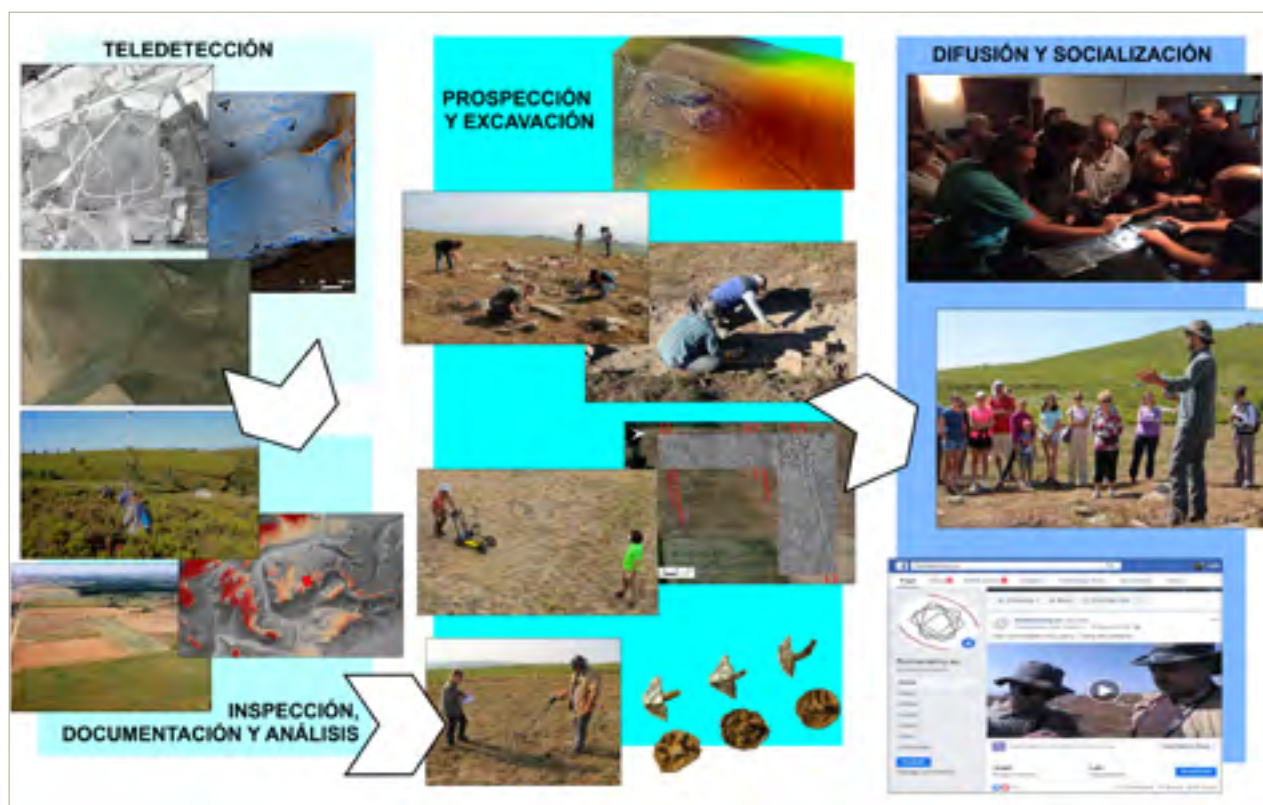


Fig. 1. Metodología utilizada por el colectivo.

tecnología LiDAR para la arqueología peninsular⁴ (Cerrillo, y López, 2020). Igualmente, el uso de aeronaves no tripuladas (UAVs/RPAs) permite documentar detalladamente yacimientos arqueológicos o pequeñas áreas de estudio (O'Driscoll, 2018). Desde la década de 2000, el uso de todos estos recursos ha facilitado el descubrimiento de nuevos asentamientos militares romanos, muchos de ellos en espacios hasta entonces marginales en las narrativas tradicionales sobre la conquista del noroeste peninsular (Menéndez Blanco *et alii*, 2020; Martín *et alii*, 2020; Costa-García *et alii*, 2019).

De forma sistemática, nuestro colectivo ha analizado y caracterizado todas las evidencias descubiertas basándose en referentes arqueológicos (Jones, 2012; Morillo, 2008; Peralta, 2002; Reddé, 2008; Camino *et alii*, 2015), para a continuación validarlas sobre el terreno y notificarlas a las administraciones competentes en gestión del Patrimonio Cultural. Así mismo, el volcado de toda esta información en Sistemas de Información Geográfica (SIG) permite definir los patrones de asentamiento de estos yacimientos a partir de distintos análisis (visibilidad, movilidad), lo que ayuda a generar nuevas lecturas arqueológicas (Oltean, y Fonte, 2021; Costa-García, 2018).

La última fase de nuestro programa de trabajo consiste en estudiar estos recintos sobre el terreno mediante diversas técnicas cuyo potencial ha sido repetidamente contrastado a escala europea: se han realizado prospecciones *intra* y *off-site* con recurso a la metalodetección (Bellón *et alii*, 2016; Noguera *et alii*, 2015), prospecciones geofísicas (GPR, magnetómetro) (Groh, y Sedlmayer, 2015) o excavaciones selectivas de sondeos para caracterizar la secuencia estratigráfica de los yacimientos –en particular, sus defensas– y así obtener muestras para su datación absoluta y contextualización paleoambiental (Komoróczy *et alii*, 2018). La tabla 1 sintetiza estas intervenciones.

⁴ España: cobertura nacional PNOA (<https://pnoa.ign.es/estado-del-proyecto-lidar>). Portugal: parciales de la Comunidade Intermunicipal do Alto Minho (CIM Alto Minho) o el Instituto da Conservação da Natureza e das Florestas (ICNF) (<https://geocatalogo.icnf.pt/geovisualizador/agil.html>).

Yacimiento	Localización	Año	Intervención arqueológica ¹	Difusión/Socialización ²
Cueiru	Teberga, Asturias	2016	PS, PM, PA, LT	RS, DM, CD
El Xuegu la Bola	Teberga-Somiedu, Asturias	2016	PS, PM, PA, LT	RS, DM, CD
Outeiro de Arnás	Verín, Ourense	2017	PS, PM, PA, LF, LT	RS, DM, VD, CD, VY, VG
A Penaparda	A Fonsagrada, Lugo-Santalla d'Ozcos, Asturias	2017	PS, PM, PA, LF, S, D14	RS, DM, VD, Dc, CD, VY, VG
Olmillos de Sasamón	Sasamón, Burgos	2017	PS, PM, PG, PA	RS, DM, VD, CD, VY, VG
		2018	PG, PA, S, D14	RS, DM, VD, CD, VY, VG
		2019	PS, PM, PG, PA, S, D14	RS, DM, VD, VY, VG
		2020	PS, PM, PG, PA, S, D14	RS, DM, VD
O Penedo dos Lobos	Manzaneda, Ourense	2018	PS, PM, PA, LF	RS, DM, VD, Dc, CD, VY, VG
Alto da Pedrada	Arcos de Valdevez, Viana do Castelo	2020	PS, PM, PG, PA, LF, S	RS, DM, VD, Dc, CD, VY
Lomba do Mouro	Verea, Ourense-Melgaço, Viana do Castelo	2020	PS, PM, PA, LF, S, D14, DOSL	RS, DM, VD, Dc, VY
Alto da Raia	Montalegre, Vila Real-Calvos de Randín, Ourense	2021	PS, PM, PG, PA, LF, S, D14, DOSL	RS, DM, VD

Tabla 1. Actuaciones arqueológicas sobre el terreno. Claves: (1. Intervenciones arqueológicas) PS=Prospección Superficial; PM=Prospección por metalodetección; PG=Prospección Geofísica; PA=Prospección aérea; LF=Levantamiento fotogramétrico; LT=Levantamiento topográfico; S=Sondeos; D14=Datación por Radiocarbono; DOSL=Datación por OSL. (2. Labores de difusión/socialización) RS=Difusión en Redes Sociales; DM=Difusión en Prensa/Radio/Televisión; VD=Vídeos en directo; Dc=Documentales; CD=Charlas de divulgación; VY=Visitas al yacimiento; VG=Visitas a gabinete.

Desde el inicio, la comunicación pública constituye una parte central de nuestra metodología de trabajo en todas sus fases. Esta decisión se relaciona con el cada vez más importante rol que la difusión del conocimiento ha adquirido dentro de las unidades científicas, tanto por las implicaciones políticas y éticas que representa la transferencia del conocimiento en las sociedades contemporáneas (Davies, 2021), como por motivos más funcionales. La estrategia de comunicación fue concebida como un canal que mejorase la transferencia de conocimiento a agentes intermediarios –como los medios de comunicación– y una fórmula para generar espacios de participación de la audiencia y las comunidades locales de los territorios donde realizamos investigaciones (Gago *et alii*, 2017), así como una herramienta de fidelización y preservación del contacto con esas comunidades más allá del trabajo de campo.

De esta forma, hemos configurado una estrategia triangular y complementaria entre sí: junto a los modelos más convencionales de interacción formal con las comunidades locales –presentaciones, charlas–, apostamos por formatos de divulgación diseñados para los canales corporativos del colectivo. Estos abarcan desde conferencias en línea hasta formatos de *streaming* transmitidos –cuando es posible– desde las intervenciones en campo, o la producción propia de documentales. El sitio web del colectivo (<https://romanarmy.eu>) actúa como repositorio central de la comunicación, al tiempo que las redes sociales son espacios dinámicos que permiten un contacto más fluido. Adicionalmente, el colectivo gestiona directamente los contactos con medios de comunicación de diferentes territorios.

En esta estrategia de comunicación, las pautas de transferencia de información se diseñan de acuerdo con los ritmos de producción científica del grupo, modulando la distribución de contenido en función de las dinámicas de comunicación científica, participación en congresos y otro tipo de acciones habituales de la dinámica investigadora. La experiencia ha revelado la necesidad de construir narrativas propias para la comunicación al público generalista (Kristensen *et alii*, 2020), más allá de la tradicional diseminación de la información, elaborando mensajes adaptados a las distintas audiencias.

Breve balance de la investigación

La aplicación de la metodología descrita ha resultado en la detección de al menos un centenar de asentamientos militares romanos en el noroeste peninsular, que posteriormente han sido analizados arqueológica y espacialmente. Sintetizamos a continuación los principales avances del colectivo en tres grandes áreas geográficas (fig. 2), para posteriormente contextualizarlos en los debates más actuales acerca de la expansión del estado romano en la península ibérica. Igualmente, la definición de esta estrategia de trabajo como una iniciativa «abierto al público» motiva la reflexión sobre aspectos como el impacto público, a diferentes niveles, de nuestra labor investigadora.

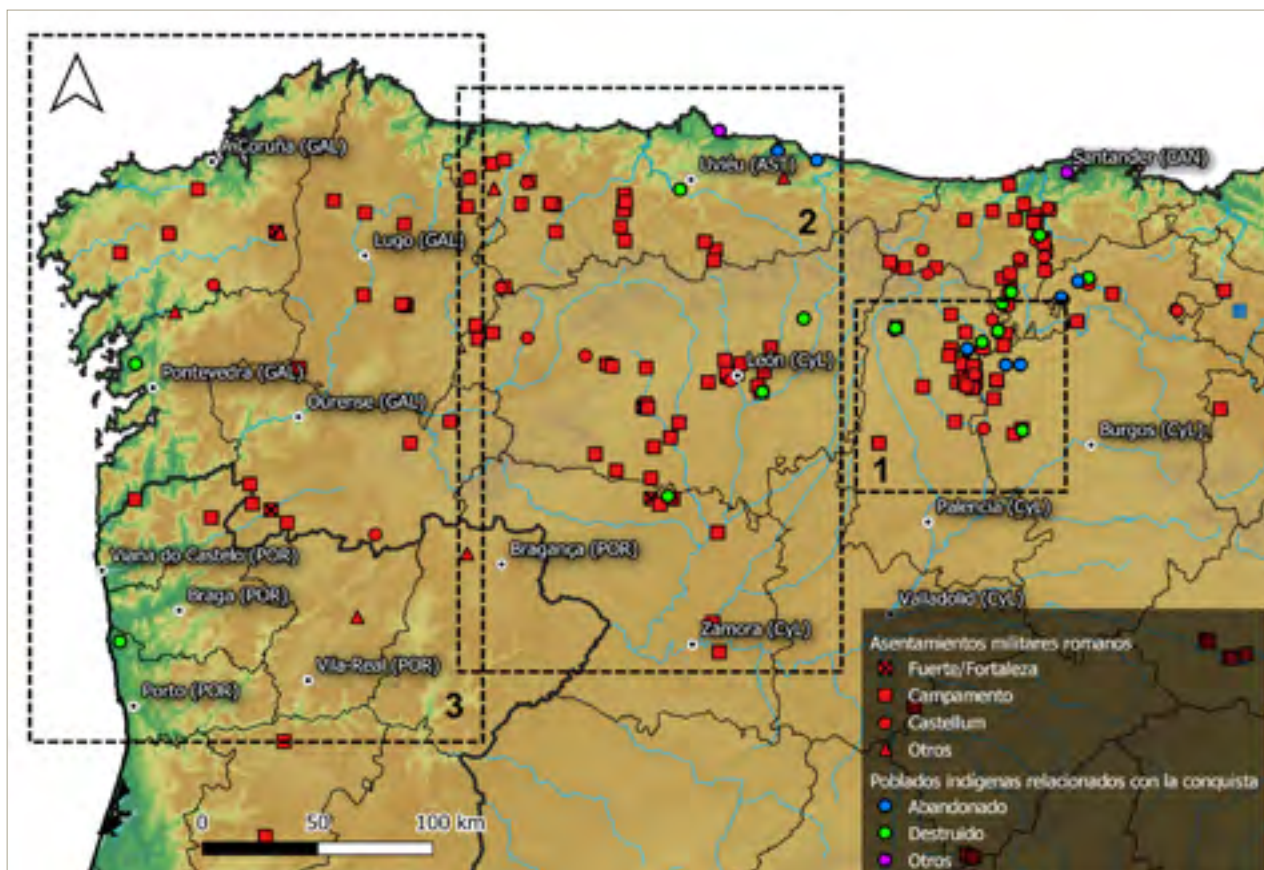


Fig. 2. Yacimientos relacionados con el ejército romano en el noroeste peninsular, con indicación de las áreas geográficas empleadas: oriente (1), centro (2) y occidente (3).

Oriente: Cantabria, Palencia y Burgos

A mediados de la década de 1990 se descubrieron las trazas fosilizadas de una de las últimas y más violentas ofensivas romanas en la península ibérica siguiendo los cordales de la zona centro-oriental de la Cordillera Cantábrica (Peralta *et alii*, 2019). Más al sur, era ya conocida la presencia de una importante base legionaria de época imperial en Herrera de Pisuerga (Palencia) (Illarregui, 2002). En los últimos años, las herramientas de teledetección han posibilitado documentar en esta área nuevos recintos campamentales relacionables con ambos contextos (Vicente, 2020; Martín *et alii*, 2020), esfuerzo al que hemos contribuido identificando y catalogando diversos yacimientos en Palencia, Burgos y Cantabria (Menéndez Blanco *et alii*, 2020).

El grueso de nuestros trabajos en esta región se ha concentrado alrededor de Sasamón (Burgos), repetidamente identificada con la *Segisama* desde donde Augusto habría partido en su ofensiva contra los cántabros en 26-25 a. C. (Flor. *Epit.* 2.33; Oros. *Hist.* 6.21) y donde se habían identificado

mediante fotografía aérea algunas estructuras relacionables con el ejército romano (Didierjean *et alii*, 2014). Para definir el rol jugado por esta región y sus habitantes durante las últimas acciones militares romanas en la península, desde 2017 hemos desarrollado un proyecto arqueológico focalizado en el estudio del *oppidum* prerromano del Cerro Castarreño, las mencionadas estructuras campamentales y la ciudad romana de *Segisamo* (García Sánchez, y Costa-García, 2020 y 2019). Así mismo, hemos explorado distintas vías de colaboración e interacción con la población local (García Sánchez *et alii*, 2019).

En Carreastro, La Veguilla y Santa Eulalia, las prospecciones artefactuales, geofísicas y por metalodetección nos han permitido mapear mejor las estructuras campamentales, así como recuperar elementos de cultura material relacionables con el ejército romano –en particular *clavi caligae*–. Las sucesivas campañas de prospección aérea nos permitieron además identificar nuevas estructuras (fig. 3) que conforman un complejo sistema de cerco alrededor del Cerro Castarreño, tal y como recientemente han puesto de relieve otros investigadores (Martín *et alii*, 2020). Estas estructuras se excavarán durante la campaña de 2021.

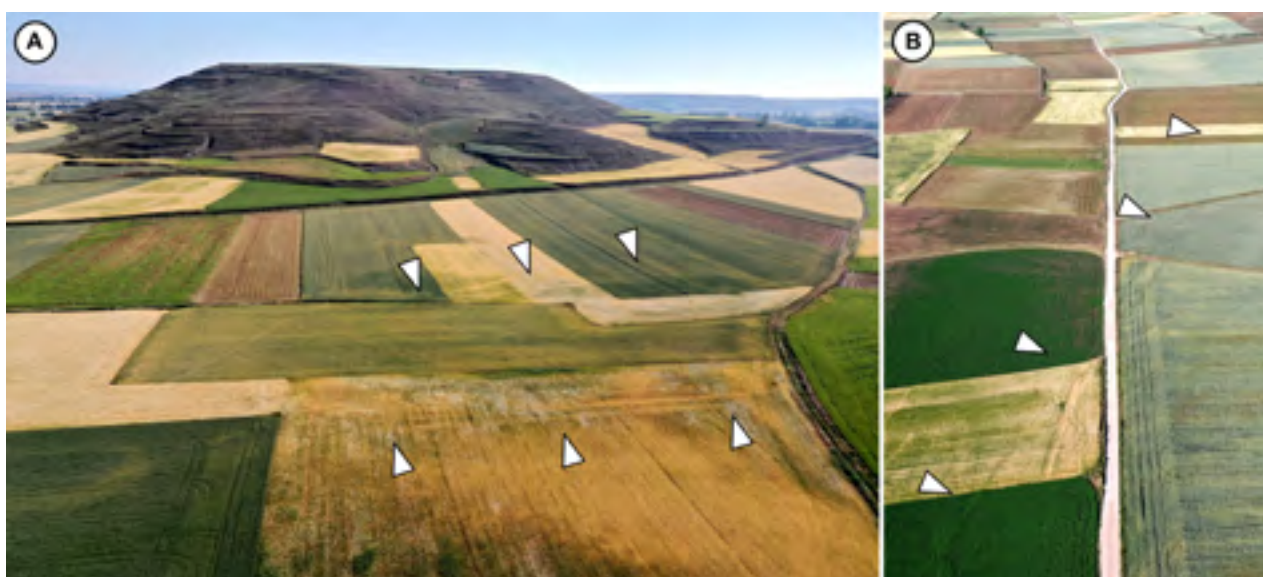


Fig. 3. Trazas de la circunvalación y contravalación alrededor del *oppidum* del Cerro Castarreño. Sectores sur (A) y este (B).

En el *oppidum* de Cerro Castarreño excavamos un sondeo para documentar las estructuras defensivas que delimitaban su espolón norte. Construidas a finales de la primera Edad del Hierro (siglos VIII-VII a. C.) o inicios de la segunda, su definitiva amortización tuvo lugar entre los siglos I a. C. y I d. C. En estos niveles superiores se documentó un numeroso conjunto de materiales de desecho entre los que sobresalen diversas piezas de equipamiento militar indígena –contera de puñal, remaches de cinturón– y romano –tachuelas, punta de fecha trilobulada– (fig. 4). Hallazgos similares en otros sondeos abiertos al interior del yacimiento confirman la presencia del ejército romano en el lugar, si bien resulta complicado precisar su carácter y duración. El laboreo agrícola ha destruido los contextos estratigráficos pertenecientes a las últimas fases de ocupación del *oppidum*, aunque es probable que el asentamiento indígena fuese abandonado violentamente, al considerar las estructuras documentadas en su entorno.

Centro: Asturias, León y extremo oriental de Galicia

La creciente disponibilidad de datos geográficos en acceso abierto ha propiciado el reconocimiento y estudio por nuestro equipo de numerosos recintos militares romanos en el ámbito asturleonés que se suman a los descubiertos por otros colegas (Menéndez Blanco *et alii*, 2020; Costa-García *et alii*, 2018; Camino *et alii*, 2015). Llamen la atención las concentraciones de evidencias



Fig. 4. Materiales recuperados en el foso del Cerro Castarreño: metalistería indígena (1); tachuelas y punta de flecha trilobulada romanas (2) y cerámica pintada de tradición indígena (3).

en puntos clave de las comunicaciones a media-larga distancia, como los pasos montañosos al oeste de la hoya berciana (Vidal *et alii*, 2018), o algunos de los cordales perpendiculares al eje axial de la Cordillera Cantábrica, como los de La Carisa (Camino, y Martín, 2015) o La Mesa (Menéndez Blanco *et alii*, 2018). En 2016 desarrollamos una intervención sobre el terreno centrada en dos de los cinco campamentos romanos que jalonan esta última ruta, elemento clave en las comunicaciones entre Asturias y León (Mañana, 2011).

Las defensas de Cueurú (Teberga) y El Xuegu la Bola (Teberga-Somiedu) se corresponden con sencillos terraplenes y fosos propios de los campamentos romanos (fig. 5). La prospección por metalodetección permitió recuperar además algunos elementos de equipamiento militar. El análisis espacial del conjunto revela la relación de los diferentes enclaves militares con movimientos de tropas próximos en el tiempo siguiendo un mismo cordal, como ocurre en el frente cántabro (Peralta *et alii*, 2019). Los análisis de movilidad y visibilidad apuntan así mismo que en algunos sectores de la ruta el tránsito se realizaría siguiendo un trazado más natural y efectivo que el planteado para el Camín Real de La Mesa (Camino, 2018; Costa-García, 2018).

Muchos de los recintos detectados en las sierras del occidente asturiano y el oriente lucense se ubican en entornos donde la actividad minera de época antigua había sido reseñada desde hace décadas (Sánchez-Palencia, 1995). Por ello, resulta aún complicado definir la funcionalidad de campamentos como los de Moyapán (Ayande, Asturias) o A Granda das Xarras (Ibias, Asturias-Candín, León) (Orejas *et alii*, 2018). En estos espacios, hemos podido reconocer nuevos recintos como los de La Resieña o El Chao (Ayande, Asturias) todavía inexplorados mediante actuaciones intensivas sobre el terreno.

Estos trabajos sí se han desarrollado en el recinto de A Penaparda (A Fonsagrada, Lugo-Santalla d'Ozcos, Asturias) (fig. 6), parte de un conjunto de enclaves militares jalonando el cordal del Ourosó-Penouta (Menéndez Blanco *et alii*, 2015). La intervención de 2017 permitió advertir algunos

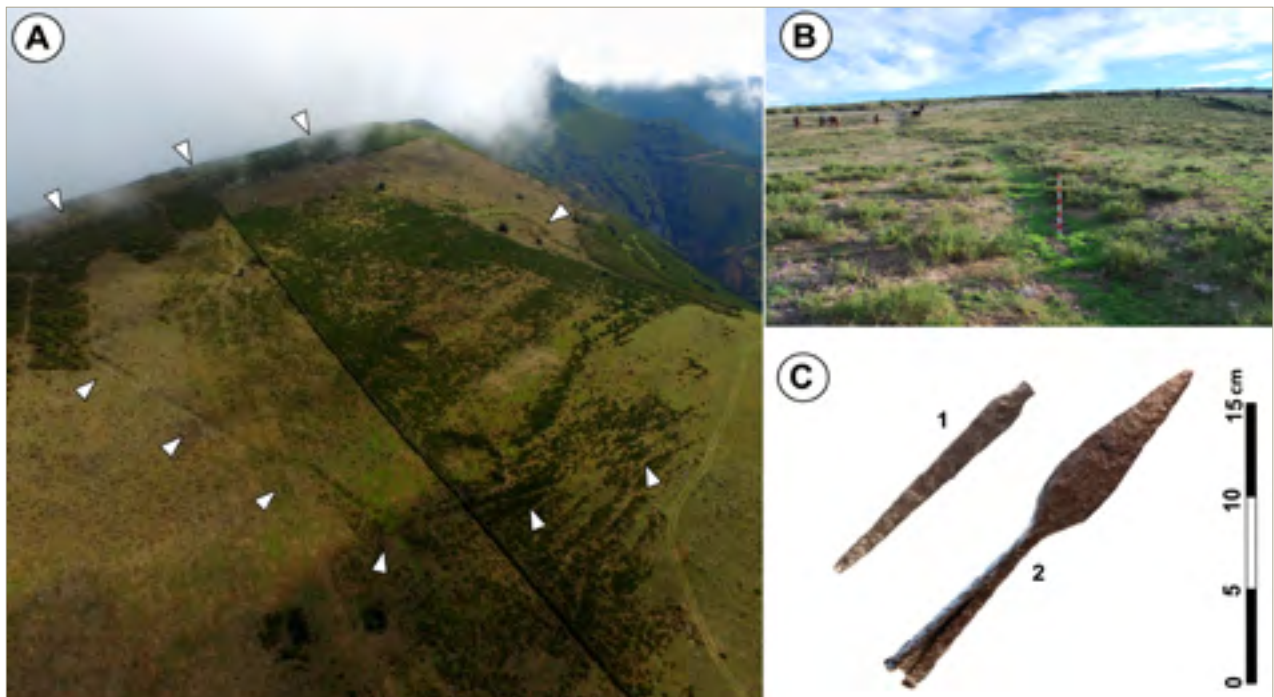


Fig. 5. El Xuegu la Bola: las estructuras desde el aire –octubre de 2016– (A) y en superficie (B); piqueta y punta de lanza recuperadas (C).

de los problemas que la geología del noroeste ibérico presenta para el estudio de este tipo de yacimientos (Costa-García *et alii*, 2020). El campamento, con una planta en forma de naipes y sendas clavículas en sus accesos norte y sur, contaba con un terraplén de unos 2 m de ancho con sus taludes reforzados por hiladas de piedra. Al exterior, se excavó en la roca un foso en «U» de escasa

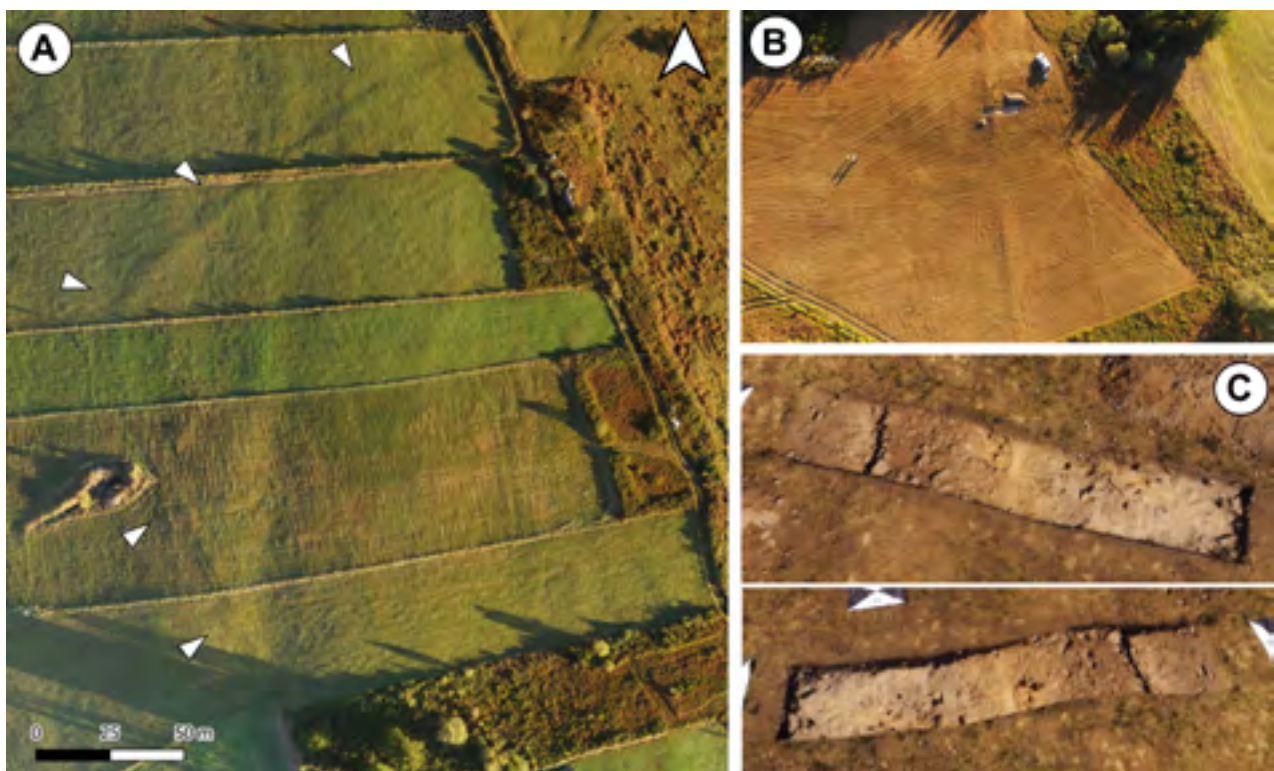


Fig. 6. A Penaparda: esquinal noroeste –octubre de 2017– (A), sondeo en el lienzo sur (B) y modelo fotogramétrico del mismo (C).

profundidad. Aunque el yacimiento sin duda data de época antigua, no ha sido posible precisar la fecha exacta de su construcción. Si nos fijamos de los resultados de la intervención llevada a cabo en el próximo campamento de El Pico el Outeiro (Taramunde-Vilanova d'Ozcos, Asturias) (Menéndez Granda, y Sánchez Hidalgo, 2018), podríamos remontarnos al cambio de era.

En el piedemonte leonés, las herramientas de teledetección ponen de relieve que los yacimientos campamentales han sido gravemente afectados por las transformaciones agrarias recientes relacionadas con los proyectos de irrigación de los principales valles fluviales y las repoblaciones forestales en las zonas de orografía más compleja (Menéndez Blanco *et alii*, 2020). Sitios como Huerga de Frailes (Villazala), Huerga de Garaballes (Soto de la Vega), La Vega (Astorga-San Justo de la Vega) o Sueros de Cepeda (Villamejil) (fig. 7) –entre otros muchos– muestran un arrasamiento casi total de sus estructuras defensivas. Leves *soilmarks* o *cropmarks*, visibles desde el aire dependiendo de los ciclos fenológicos de los cultivos y la sequedad del terreno, son sus únicas trazas. Otros yacimientos, como La Silva (Torre del Bierzo-Villagatón) o A Serra da Casiña (Balboa), solo son visibles en series históricas de fotografía aérea debido a las alteraciones en el paisaje provocadas por los trabajos forestales o la apertura de pastizales. Estos resultados nos envuelven en el pesimismo respecto a las posibilidades de que se conserven contextos o materiales ilustrativos para comprender con suficiente detalle la presencia militar romana en estas zonas.



Fig. 7. Sueros de Cepeda, esquinal noroeste –junio (A) y octubre (B) de 2020–.

Occidente: Galicia y Norte de Portugal

Al iniciar nuestra actividad investigadora, se conocían ya algunos recintos temporales en esta zona (Gago, y Fernández, 2015; Menéndez Blanco *et alii*, 2011) pero el estudio de la presencia militar romana todavía pivotaba sobre los asentamientos permanentes de *Aquis Querquernis* (Bande, Ourense) (Rodríguez, y Ferrer, 2006) y A Ciadella (Sobrado dos Monxes, A Coruña) (Caamaño, y Fernández, 2002). En apenas un lustro, estos últimos han superado la veintena, mostrando una desigual distribución espacial y una creciente diversidad morfológica y locacional (Costa-García *et alii*, 2019).

Al oriente de la provincia de Lugo hemos documentado recintos de grandes dimensiones (4-13 ha) en O Monte de Ventín (Pol), O Monte dos Trollos (O Páramo) o A Chá de Santa Marta (Sarria-Láncara) que muy probablemente guardan relación con otros conjuntos identificados en el occidente de Asturias o el área berciana (Vidal *et alii*, 2018; Orejas *et alii*, 2018). La hipótesis más viable para justificar una presencia militar de este calibre en el oriente galaico es que se relacionen de algún modo con el *bellum Asturum* (25-22 a. C.).

La prospección desarrollada en 2018 en el campamento de O Penedo dos Lobos (Manzaneda, Ourense) refuerza esta propuesta (fig. 8). El recinto se encuentra protegido por una pequeña muralla de piedra a hueso –2,4 m de anchura– y cuenta con *claviculae* en tres de sus cuatro accesos. En el cuarto, los lienzos forman un corredor paralelo, tipología que solo tiene paralelos en campamentos de los frentes ástur y cántabro (Vicente, 2020; Martín, 2015). La prospección por metalodetección permitió recuperar un numeroso conjunto de *clavii caligae*, una posible piqueta y dos monedas de las series acuñadas por Publio Carisio en los años 25-22 a. C. (*RIC* I.20 y *RIC* I.15b, 16 o 17).

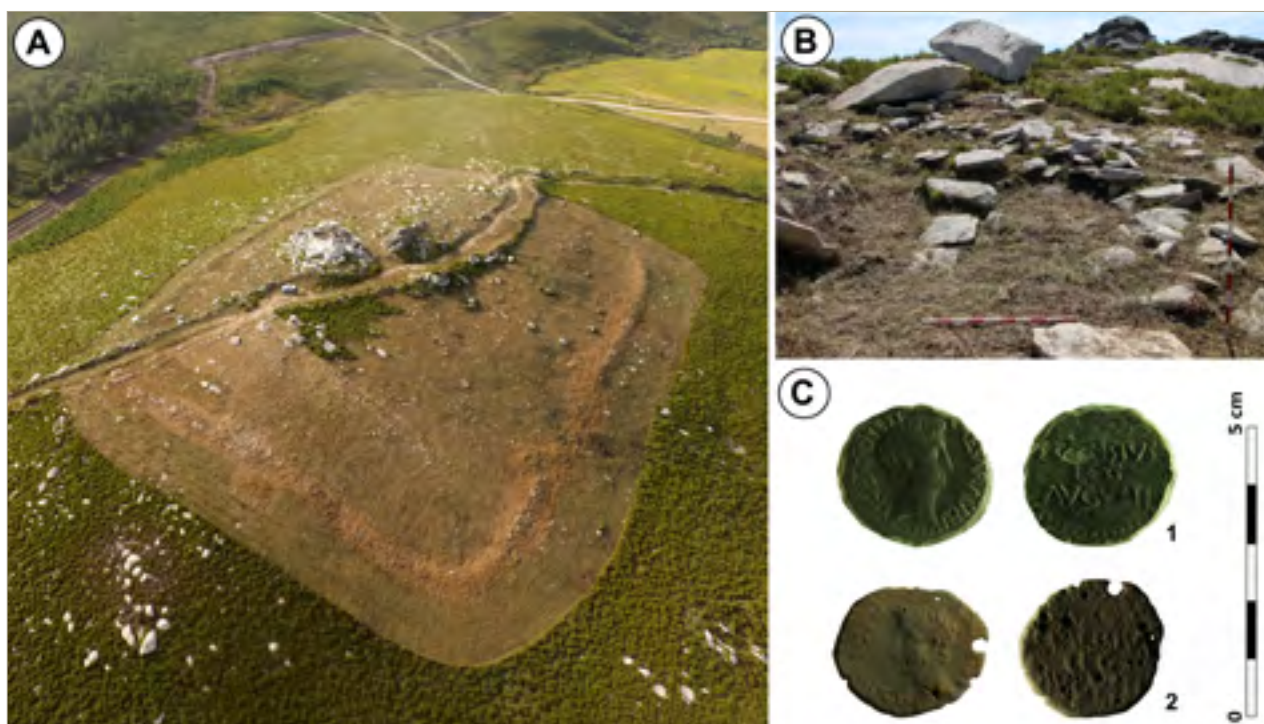


Fig. 8. O Penedo dos Lobos: el recinto desde el sudeste –agosto de 2018– (A); clavícula en la puerta sur (B); y ases recuperados (C): *RIC* I.20 (1) y *RIC* I.15b, 16 o 17 (2).

En la Reserva de la Biosfera Transfronteriza Gerês-Xurés (Galicia-Portugal) se reconoce una significativa concentración de recintos militares romanos. Lomba do Mouro (Melgaço-Verea) (fig. 9 A) y Chaira da Maza (Lobeira), a escasos kilómetros de distancia sobre una misma sierra, son los campamentos de mayor tamaño localizados hasta la fecha en Galicia y Portugal –ca. 20 ha– y están delimitados por potentes parapetos de piedra con una anchura y factura uniformes. La datación por OSL de las estas estructuras en Lomba do Mouro nos remonta al siglo II a. C., coincidiendo en el tiempo con primeras campañas militares romanas documentadas en los textos greco-latinos (App. *Iber.* 71-74; Flor. *Epit.* 1.33.12; Liv. *Per.* 55-56; Oros. *Hist.* 5.5.12).

Por su parte, Alto da Pedrada (Arcos de Valdevez) y Alto da Raia (Montalegre-Calvos de Randín) han sido excavados recientemente. El primer recinto guarda muchas similitudes con O Penedo dos Lobos por su morfología, tamaño y factura de las defensas (fig. 9 B). Lamentablemente, su parapeto pétreo está directamente asentado sobre afloramientos rocosos, lo que dificulta su datación absoluta. Alto da Raia domina una extensa llanura que ha servido como zona de tránsito tradicional entre Galicia y Portugal. Todavía en fase de estudio, cuenta con un terraplén y un profundo foso en «V» como defensas.

Por último, al occidente de la provincia de A Coruña hemos reconocido otro interesante conjunto, destacándose Santa Baía (A Laracha) (fig. 9 C) y O Cornado (Negreira) (Costa-García *et alii*,

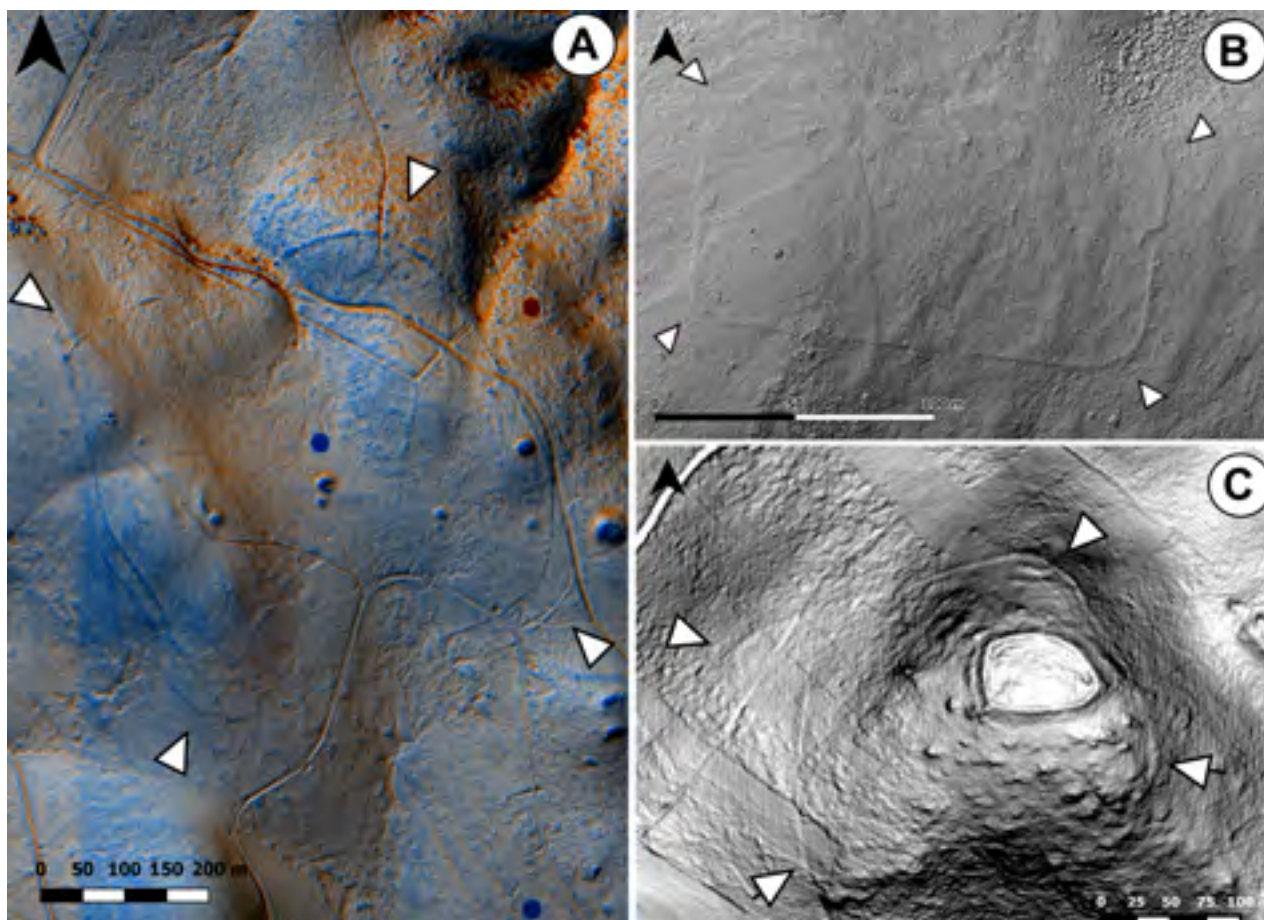


Fig. 9. A Lomba do Mouro –vis. LiDAR– (A); Alto da Pedrada –modelo fotogramétrico– (B); y Santa Baia –vis. LiDAR– (C).

2019). Por sus dimensiones –5,5 y 12,8 ha–, podrían albergar unidades militares muy numerosas, además de situarse en elevaciones que dominan el tránsito entre el litoral atlántico y los valles interiores. Aunque sabemos que a mediados del siglo I a. C. César habría llevado a cabo una campaña de saqueo en esta zona con apoyo de una flota gaditana (Dio. *Hist.* 37.52-53; Suet. *Caes.* 18.1; App. *Iber.* 102; Plut. *Vit. Caes.* 12.1-2), la ausencia de intervenciones arqueológicas de mayor calado nos impide, por el momento, precisar la cronología de estos campamentos o su sentido estratégico en la zona.

Retos de futuro

La enorme acumulación de datos producida en los últimos años nos plantea la necesidad de revisar nuestra aproximación a esta realidad arqueológica y formular una nueva hoja de ruta para la investigación sobre la conquista y expansión del estado romano en el noroeste peninsular.

En primer lugar, cabe reflexionar en clave metodológica. Datar y caracterizar la naturaleza de la ocupación de los campamentos romanos depende en buena medida del hallazgo de elementos expresivos de la cultura material, en particular numismas y metalistería relacionable con el ejército (Bellón *et alii*, 2016; Peralta, 2002; Noguera *et alii*, 2015). Si bien en contextos geológicos calizos o calcáreos –como los campamentos de la campiña de Sasamón o los localizados en el cordal de La Mesa (Menéndez Blanco *et alii*, 2018)– hemos recuperado elementos de este tipo, a medida que nos desplazamos hacia el oeste y aumenta la acidez de los suelos esto es cada vez más difícil. En las intervenciones en yacimientos como A Penaparda (Costa-García *et alii*, 2020) y El Pico el Outeiro

(Menéndez Granda, y Sánchez Hidalgo, 2018) no se documentaron piezas metálicas anteriores al siglo XIX y algo similar ha ocurrido en las recientes intervenciones en Alto da Pedrada o Lomba do Mouro. En este sentido, O Penedo dos Lobos resulta un caso excepcional, pues la disgregación de la roca granítica formó sustratos arenosos que propiciaron la preservación de las piezas metálicas.

Conscientes de estas limitaciones, la excavación y documentación estratigráfica de las defensas campamentales se convierte en la mejor estrategia para datar estos recintos e identificar patrones cronológicos en las distintas áreas de estudio. El uso de dos sistemas de datación diferentes y complementarios (Carbono 14 y OSL) es determinante en contextos de escasa potencia estratigráfica y con una alta probabilidad de contaminación orgánica por el enraizamiento de la vegetación, como han demostrado los resultados recientes en Lomba do Mouro. Adicionalmente, la identificación de estructuras negativas y/o de combustión a través de prospección geofísica y su posterior excavación, propician la recogida de muestras arqueobotánicas que aportan datos de gran relevancia para conocer las actividades desarrolladas en estos enclaves o los paisajes circundantes.

En segundo lugar, es tiempo de formular nuevas preguntas de investigación y ultimar visiones arqueológicas de conjunto sobre la conquista romana que saquen partido a los datos disponibles. Solo así podremos romper con los rígidos relatos generalistas que se fundamentan en el seguidismo acrítico de las fuentes clásicas (Schulten, 1962), o con las historias legendarias que buscan identificar enclaves míticos mencionados en dichas fuentes –caso del Mons Medullius– en innumerables parroquias o aldeas del noroeste ibérico (Torres, 1980; Rodríguez, 1977).

Hasta cierto punto, la irrupción de las tecnologías de la era digital ha provocado una actividad investigadora expansiva que se ha traducido en un gran número de hallazgos. Sin embargo, ¿cuánto conocemos en realidad sobre estos yacimientos? ¿Hemos podido extraer de ellos toda la potencialidad informativa que nos ofrecen? El desarrollo de estudios amplios, a escala regional, nos permitirá estudiar de forma detenida estos sitios, comprenderlos en su contexto y calibrar su papel en la transformación de los paisajes arqueológicos de finales de la Edad del Hierro. Nos ayudará a definir además si ciertos patrones observados en el registro arqueológico –como la mayor abundancia de episodios de asedio en el sector oriental de la zona de estudio– se corresponden con la realidad o se relacionan con los desiguales ritmos de la investigación.

En buena medida, las interpretaciones que concentran su atención en las fuentes clásicas han vaciado los espacios a través de los cuales marchó el ejército romano hace dos mil años, despreciando que estos territorios estaban poblados por comunidades indígenas que protagonizaban ricos procesos históricos en marcha desde hacía ocho siglos (Parcero *et alii*, 2017). La arqueología militar romana no ha tenido en cuenta hasta qué punto las dinámicas sociales, políticas o culturales propias de las comunidades que habitaban los castros habrían llegado a condicionar la expansión del estado romano que, en un primer momento, no cabe duda lideró el ejército.

Como ya hemos advertido en otros lugares (González-Álvarez *et alii*, 2019), es necesario aproximar los debates académicos, hasta ahora aislados, que se plantean desde las tradiciones investigadoras de la Edad del Hierro y la arqueología militar romana en el noroeste ibérico. Esto permitiría explorar, por ejemplo, posibles relaciones de causalidad entre observaciones recientemente planteadas en torno a la diversidad regional en términos sociales y culturales de los grupos castreños del noroeste ibérico (González Ruibal, 2012), con la variabilidad geográfica en la virulencia del choque violento entre las comunidades indígenas y el ejército romano, así como el tamaño de los contingentes desplegados en dichos territorios (Costa-García *et alii*, 2019). Estos factores pueden sumarse a la consideración de la profundidad temporal a la que se retrotraen ciertas dinámicas de contacto previas a la conquista efectiva de estos territorios entre determinados pueblos prerromanos y el estado romano en el marco del comercio o el mercenariado (González-García, 2011). Los procesos de promoción social de ciertos personajes o familias locales en las décadas posteriores a la culminación de la conquista, o los beneficios de determinados *populi* frente a grupos vecinos en la administración de

los nuevos territorios del estado romano son otros factores a considerar si asumimos un proceso de conquista regionalmente diverso (Sastre, 2001; Sánchez-Palencia, y Mangas, 2000). En definitiva, ante los cada vez más poblados mapas con puntos que plasman la presencia del ejército romano, debemos plantearnos cómo se relacionan esas realidades con la cotidianeidad de las familias y las comunidades indígenas que habitaban los miles de poblados castreños que se distribuyen por todo este territorio.

Por último, cabe hacer una reflexión alrededor de la divulgación del conocimiento. Aunque las investigaciones del colectivo gozan de una amplia exposición mediática que garantiza una audiencia diversa, uno de los principales desafíos pendientes es determinar a quién se debe llegar en cada momento y con qué herramientas. En el transcurso de estos años de actividad, hemos consolidado una audiencia de usuarios interesados en el proyecto, como ilustran los datos de seguidores, el alcance de nuestra presencia digital, o el impacto público a diferentes niveles de nuestras iniciativas de comunicación científica (García Sánchez *et alii*, 2019; Gago *et alii*, 2017). Más allá de los datos cuantitativos, el desafío futuro es pensar de modo cualitativo en relación con estos temas, aprovechando la capacidad de las herramientas digitales para llegar a nichos de audiencia muy específicos: ¿es posible romper a través de la divulgación arqueológica, con cambios en el discurso y en los formatos narrativos, determinadas inercias de género, edad, clase social y territorio?

En estos años hemos podido comprobar también la relación directa entre arqueología militar romana e identidades contemporáneas allí donde el colectivo desarrolla su actividad. Estas diferentes visiones del pasado y su relación con las identidades generan contextos de recepción del mensaje –y de su apropiación– diferenciados. Trabajar con esa heterogeneidad es un desafío para un colectivo científico, toda vez que una parte importante de nuestra comunicación tiene que ver con proyectos locales que despiertan interés en contextos geográficos muy determinados. Gestionar esta tensión entre lo local y lo general es un reto de gran relevancia para la comunicación corporativa de los equipos arqueológicos en el que profundizaremos en los próximos años.

Nuestra experiencia revela la capacidad de los sistemas de educación informal para generar también un flujo de información por parte de las comunidades locales hacia nuestro colectivo, canalizando un conocimiento disperso y local sobre el territorio al que de otra forma sería difícil acceder. También hemos comprobado la agilidad de la comunicación corporativa digital para construir una conciencia patrimonial que comienza a asumir estos campamentos hasta ahora desconocidos como parte de la herencia cultural compartida. Sin embargo, no podemos eludir las tensiones derivadas de estos procesos. En los últimos años, dar cuenta de yacimientos inéditos previamente a su prospección arqueológica puede significar hacerlos vulnerables al furtivismo. Pero, al mismo tiempo, y más allá de las obligatorias acciones de notificación y comunicación administrativa de los sitios a las autoridades competentes en gestión del Patrimonio Cultural, no divulgar su existencia puede suponer también un proceso de destrucción en una época en la que los tradicionales métodos de explotación del mundo rural se diluyen para dar paso a modelos de transformación del territorio mucho más agresivos (Serrano-Álvarez, 2019).

Bibliografía

- BELLÓN RUIZ, J. P.; RUEDA GALÁN, C.; LECHUGA CHICA, M. Á., y MORENO, M. I. (2016): «An archaeological analysis of a battlefield of the Second Punic War: The camps of the battle of Baecula», *Journal of Roman Archaeology*, 29, pp. 73-104.
- BLANCO-ROTEA, R.; COSTA-GARCÍA, J. M.; FONTE, J.; GONZÁLEZ-ÁLVAREZ, D.; MENÉNDEZ BLANCO, A.; GAGO MARIÑO, M., y ÁLVAREZ MARTÍNEZ, V. (2016): «RomanArmy.eu: A multivocal research project on the Roman army presence in NW Iberia from the margins of Academia», *The European Archaeologist*, 50, pp. 72-76.
- CAAMAÑO GESTO, J. M., y FERNÁNDEZ RODRÍGUEZ, C. (2002): «Excavaciones en el campamento de Ciudadela (A Coruña)», *Brigantium*, 12, pp. 199-207.
- CAMINO MAYOR, J. (2018): *La vía Asturica Augusta-Legio a Flavionavia por el puerto de La Mesa*. Oviedo: KRK Ediciones.
- CAMINO MAYOR, J., y MARTÍN HERNÁNDEZ, E. (2015): «La Carisa and the Conquest of Asturia Transmontana (Hispania) by Publius Carisius», *Proceedings of the 22nd International Congress of Roman Frontier Studies, Ruse, Bulgaria, September 2012*. Edición de L. Vagalinski y N. Sharankov. Sofia: National Archaeological Institute.
- CAMINO MAYOR, J.; PERALTA LABRADOR, E., y TORRES MARTÍNEZ, J. F. (eds.) (2015): *Las Guerras Astur-Cántabras*. Gijón: KRK Ediciones.
- CERRILLO CUENCA, E., y LÓPEZ LÓPEZ, A. (2020): «Evaluación y perspectivas del uso del LiDAR en la arqueología española», *Boletín del Museo Arqueológico Nacional*, n.º 39, pp. 221-238.
- COSTA-GARCÍA, J. M. (2018): «Roman Camp and Fort Design in Hispania: An Approach to the Distribution, Morphology and Settlement Pattern of Roman Military Sites during the Early Empire», *Limes XXIII. Proceedings of the 23rd International Limes Congress in Ingolstadt 2015*. Edición de C. S. Sommer, y S. Matešić. Mainz: Nünnerich-Asmus, pp. 986-993.
- COSTA-GARCÍA, J. M.; FONTE, J., y GAGO, M. (2019): «The reassessment of the Roman military presence in Galicia and Northern Portugal through digital tools: archaeological diversity and historical problems», *Mediterranean Archaeology and Archaeometry*, 19, pp. 17-49.
- COSTA-GARCÍA, J. M., MENÉNDEZ BLANCO, A.; FONTE, J., y ALONSO TOUCIDO, F. (2020): «A Penaparda (A Fonsagrada, Lugo - Santalla, Asturias): intervención arqueológica en un recinto campamental romano en el Occidente de la Cordillera Cantábrica», *Cuadernos de Estudios Gallegos*, 67, pp. 45-74.
- COSTA-GARCÍA, J. M.; MENÉNDEZ BLANCO, A.; GONZÁLEZ-ÁLVAREZ, D.; GAGO MARIÑO, M.; FONTE, J.; BLANCO-ROTEA, R., y ÁLVAREZ MARTÍNEZ, V. (2018): «The Presence of the Roman Army in North-Western Hispania: New Archaeological Data from Ancient Asturias and Galicia», *Limes XXIII. Proceedings of the 23rd International Limes Congress in Ingolstadt 2015*. Edición de C. S. Sommer, y S. Matešić. Mainz: Nünnerich-Asmus, pp. 903-910.
- DAVIES, S. R. (2021): «An Empirical and Conceptual Note on Science Communication's Role in Society», *Science Communication*, 43, pp. 116-133.
- DIDIERJEAN, F.; MORILLO CERDÁN, Á., y PETIT-AUPERT, C. (2014): «Traces des guerres, traces de paix armée: l'apport de quatre campagnes de prospection aérienne dans le nord de l'Espagne», *La guerre et ses traces. Conflits et sociétés en Hispanie à l'époque de la conquête romaine (III^e-I^{er} s. a. C.)*. Edición de F. Cadiou y M. N. Caballero. Bordeaux: Ausonius, pp. 149-179.
- GAGO MARIÑO, M.; BLANCO-ROTEA, R.; COSTA-GARCÍA, J. M.; GONZÁLEZ-ÁLVAREZ, D.; ÁLVAREZ MARTÍNEZ, V.; FONTE, J., y LÓPEZ GARCÍA, X. (2017): «Comunicación corporativa digital y creación de audiencia: el modelo de romanarmy.eu», *Alén das fronteiras: redes na diversidade. I Congreso Internacional da Asociación Galega de Investigadoras e Investigadores en Comunicación*. Edición de M. Ledo, F. Campos, C. Toural, X. Rúas, A. I. Rodríguez, C. Costa, M. Salgueiro y M. Rodríguez. Santiago de Compostela: Universidade de Santiago de Compostela, pp. 541-559.
- GAGO MARIÑO, M., y FERNÁNDEZ MALDE, A. (2015): «Un posible recinto campamental romano en O Cornado (Negreira, Galicia)», *Nailos*, 2, pp. 229-251.
- GARCÍA SÁNCHEZ, J., y COSTA-GARCÍA, J. M. (2019): «El oppidum del Cerro de Castarreño, Olmillos de Sasamón. Historiografía y arqueología de un hábitat fortificado de la Segunda Edad del Hierro», *Boletín Institución Fernán González*, 97, pp. 9-45.

- (2020): «Del oppidum indígena a la ciudad romana. Evolución del paisaje de Segisamo (Sasamón, Burgos, España) a través de la fotografía aérea. Datos de la prospección aérea de 2019», *Lucentum*, 39, pp. 131-148.
- GARCÍA SÁNCHEZ, J.; GAGO MARIÑO, M.; COSTA-GARCÍA, J. M. y FERNÁNDEZ-GÖTZ, M. (2019): «El modelo RomanArmy.eu: patrimonio, comunicación e investigación en el pasado romano de Sasamón (Burgos)», *Arqueología 3.0 II. Comunicação, divulgação e socialização da arqueologia*. Edición de M. Rolo. Vila Viçosa: Fundação Casa de Bragança, pp. 101-119.
- GONZÁLEZ-ÁLVAREZ, D.; COSTA-GARCÍA, J. M.; MENÉNDEZ BLANCO, A.; FONTE, J.; ÁLVAREZ MARTÍNEZ, V.; BLANCO-ROTEA, R., y GAGO MARIÑO, M. (2019): «La presencia militar romana en el noroeste ibérico hacia el cambio de era: estado actual y retos de futuro», *Accampamenti, guarnigioni e assedi durante la Seconda Guerra Punica e la conquista romana (secoli III-I aC): prospettive archeologiche*. Edición de B. Vallori Márquez, J. P. Bellón Ruíz y C. Rueda Galán. Roma: Edizioni Quasar di Severino Tognon, pp. 127-138.
- GONZÁLEZ-GARCÍA, F. J. (2011): «From cultural contact to conquest: Rome and the creation of a tribal zone in the North-western Iberian Peninsula», *Greece and Rome*, 58, pp. 184-194.
- GONZÁLEZ ECHEGARAY, J. (1999): «Las guerras cántabras en las fuentes», *Las guerras cántabras*. Edición de M. Almagro Gorbea, J. M. Blázquez Martínez, M. Reddé, J. González Echeagaray, J. L. Ramírez Sádaba y E. Peralta Labrador. Madrid: Fundación Marcelino Botín, pp. 145-169.
- GONZÁLEZ RUIBAL, A. (2012): «The politics of identity: ethnicity and the economy of power in Iron Age northern Iberia», *Landscape, ethnicity and identity in the archaic Mediterranean area*. Edición de G. Cifani y S. Stoddart. Oxford: Oxbow books, pp. 245-266.
- GROH, S., y SEDLMAYER, H. (2015): *Expeditiones Barbaricae. Forschungen zu den Römischen Feldlagern von Engelbarstetten, Kollnbrunn und Rubhof, Niederösterreich*. Krems, Landessammlungen Niederösterreich/Donau-Universität Krems.
- HOLTORF, C. (2005): *From Stonehenge to Las Vegas. Archaeology as Popular Culture*. Walnut Creek: AltaMira Press.
- ILLARREGUI GÓMEZ, E. (2002): «Acerca de los campamentos altoimperiales de Herrera de Pisuerga y su entorno», *Arqueología Militar Romana en Hispania*. Edición de A. Morillo Cerdán. Madrid: CSIC – Ed. Polifemo, pp. 155-166.
- JONES, R. H. (2012): *Roman Camps in Britain*. Stroud: Amberley Publishing.
- KOMORÓCZY, B.; VLACH, M.; HÜSSEN, C.-M., y RAJTÁR, J. (2018): «14C Dating of the Roman Military Interventions in the Middle Danube Barbarian World», *Radiocarbon*, 61, pp. 515-530.
- KRISTENSEN, T. J.; HENRY, M.; BROWNLEE, K.; PRAETZELLIS, A., y SITCHON, M. (2020): «GRAND CHALLENGE No. 5: COMMUNICATING ARCHAEOLOGY Outreach and Narratives in Professional Practice», *Journal of Archaeology and Education*, 4.
- LASAPONARA, R., y MASINI, N. (2011): «Satellite remote sensing in archaeology: past, present and future perspectives», *Journal of Archaeological Science*, 38, pp. 1995-2002.
- MAÑANA VÁZQUEZ, G. (2011): *El Camín Real de la Mesa*. Oviedo: CajAstur.
- MARTÍN HERNÁNDEZ, E. (2015): «El Mouro. Castrametación en la vía de la Mesa (Belmonte de Miranda/Grao, Asturias)», *Las Guerras-Ástur-Cántabras*. Edición de J. Camino Mayor, E. Peralta Labrador y J. F. Torres Martínez. Gijón: KRK Ediciones, pp. 239-247.
- MARTÍN HERNÁNDEZ, E.; MARTÍNEZ VELASCO, A.; DÍAZ ALONSO, D.; MUÑOZ VILLAREJO, F. A., y BÉCARES RODRÍGUEZ, L. (2020): «Castrametación romana en la Meseta Norte hispana: nuevas evidencias de recintos militares en la vertiente meridional de la cordillera Cantábrica (provincias de Burgos y Palencia)», *Zephyrus: Revista de prehistoria y arqueología*, 86, pp. 143-164.
- MENÉNDEZ BLANCO, A.; ÁLVAREZ MARTÍNEZ, V.; GONZÁLEZ-ÁLVAREZ, D., y JIMÉNEZ CHAPARRO, J. I. (2015): «La Sierra de Penouta y el cordal d'Ouroso: una línea de avance del ejército romano en el occidente cantábrico», *Las Guerras-Ástur-Cántabras*. Edición de J. Camino Mayor, E. Peralta Labrador y J. F. Torres Martínez. Gijón: KRK Ediciones, pp. 261-268.
- MARTÍN HERNÁNDEZ, E.; MARTÍNEZ VELASCO, A.; DÍAZ ALONSO, D.; MUÑOZ VILLAREJO, F. A., y BÉCARES RODRÍGUEZ, L. (2020): «Castrametación romana en la Meseta Norte hispana: nuevas evidencias de recintos militares en la vertiente meridional de la cordillera Cantábrica (provincias de Burgos y Palencia)», *Zephyrus: Revista de prehistoria y arqueología*, 86, pp. 143-164.

- MENÉNDEZ BLANCO, A.; ÁLVAREZ MARTÍNEZ, V.; GONZÁLEZ-ÁLVAREZ, D., y JIMÉNEZ CHAPARRO, J. I. (2015): «La Sierra de Penouta y el cordal d'Ouroso: una línea de avance del ejército romano en el occidente cantábrico», *Las Guerras-Ástur-Cántabras*. Edición de J. Camino Mayor, E. Peralta Labrador y J. F. Torres Martínez. Gijón: KRK Ediciones, pp. 261-268.
- MENÉNDEZ BLANCO, A.; COSTA-GARCÍA, J. M.; GONZÁLEZ-ÁLVAREZ, D.; ÁLVAREZ MARTÍNEZ, V., y FONTE, J. (2018): «Los campamentos romanos de Cueiru y El Xuegu la Bola na vía de La Mesa. Resultados de la campaña del 2016», *Excavaciones Arqueológicas en Asturias 2013-2016*. Edición de P. León Gasalla. Oviedo: Consejería de Educación y Cultura, Principado de Asturias - Ediciones Trabe, pp. 273-282.
- MENÉNDEZ BLANCO, A.; GARCÍA SÁNCHEZ, J.; COSTA-GARCÍA, J. M.; FONTE, J.; GONZÁLEZ-ÁLVAREZ, D., y VICENTE GARCÍA, V. (2020): «Following the Roman Army between the Southern Foothills of the Cantabrian Mountains and the Northern Plains of Castile and León (North of Spain): Archaeological Applications of Remote Sensing and Geospatial Tools», *Geosciences*, 10, pp. n. 485.
- MENÉNDEZ BLANCO, A.; GONZÁLEZ-ÁLVAREZ, D.; ÁLVAREZ MARTÍNEZ, V., y JIMÉNEZ CHAPARRO, J. I. (2011): «Nuevas evidencias de la presencia militar romana en el extremo occidental de la Cordillera Cantábrica», *Gallaecia*, 30, pp. 145-165.
- MENÉNDEZ GRANDA, A., y SÁNCHEZ HIDALGO, E. (2018): «Campaña de sondeos arqueológicos en el campamento de época romana del Pico El Outeiro Zarrado (Taramundi-Villanueva de Oscos)», *Excavaciones Arqueológicas en Asturias 2013-2016*. Edición de P. León Gasalla. Oviedo: Consejería de Educación y Cultura, Principado de Asturias - Ediciones Trabe, pp. 283-292.
- MORILLO CERDÁN, Á. (2008): «Criterios arqueológicos de identificación de los campamentos romanos en Hispania», *Salduie: Estudios de prehistoria y arqueología*, 8, pp. 73-93.
- NOGUERA, J. M.; BLE, E., y VALDÉS MATÍAS, P. (2015): «Metal Detecting for Surveying Marching Camps? Some Thoughts Regarding Methodology in Light of the Lower Ebro Roman Camps Project's Results», *Limes XXII. Proceedings of the 22nd International Congress of Roman Frontier Studies Ruse, Bulgaria, September 2012*. Edición de L. Vagalinski y N. Sharankov. Sofía: NAIM-BAS, pp. 853-860.
- O'DRISCOLL, J. (2018): «Landscape applications of photogrammetry using unmanned aerial vehicles», *Journal of Archaeological Science: Reports*, 22, pp. 32-44.
- OLTEAN, I. A., y FONTE, J. (2021): «GIS Analysis and Spatial Networking Patterns in Upland Ancient Warfare: The Roman Conquest of Dacia», *Geosciences*, 11, pp. 17.
- OREJAS, A.; SÁNCHEZ-PALENCIA, F. J., y RON TEJEDO, J. A. (2018): «Proyecto IVGA: conquista, dominación y explotación minera entre el conventus de los astures y el lucense», *Excavaciones Arqueológicas en Asturias 2013-2016*. Edición de P. León Gasalla. Oviedo: Consejería de Educación y Cultura, Principado de Asturias - Ediciones Trabe, pp. 239-252.
- PARCERO OUBIÑA, C.; ARMADA PITA, X. L., y AYÁN VILA, X. (2017): «Castros en la escalera: el Noroeste entre la normalidad y la indiferencia», *La Protohistoria en la península ibérica*. Edición de S. Celestino Pérez. Madrid: Itsmo, pp. 813-878.
- PERALTA LABRADOR, E. (2002): «Los campamentos romanos de campaña (castra aestiva): evidencias científicas y carencias académicas», *Nivel Cero. Revista del grupo arqueológico Attica*, 10, pp. 49-87.
- PERALTA LABRADOR, E. J.; CAMINO MAYOR, J., y TORRES-MARTÍNEZ, J. F. (2019): «Recent research on the Cantabrian Wars: the archaeological reconstruction of a mountain war», *Journal of Roman Archaeology*, 32, pp. 421-438.
- REDDÉ, M. (2008): «Les camps militaires républicains et augustéens: paradigmes et réalités archéologiques», *SALDVIE*, 8, pp. 61-71.
- RODRÍGUEZ COLMENERO, A. (1977): *Galicia meridional romana*. Bilbao: Universidad de Deusto.
- RODRÍGUEZ COLMENERO, A., y FERRER SIERRA, S. (eds.) (2006): *Excavaciones arqueológicas en Aquis Querquennis. Actuaciones en el campamento romano (1975-2005)*. Lugo: Unión Fenosa - Grupo Arqueológico Larouco - Universidade de Santiago de Compostela - Fundación Aquae Querquennae-Vía Nova.
- SÁNCHEZ-PALENCIA, F. J. (1995): Minería y metalurgia de la región astur en la antigüedad. *Astures: pueblos y culturas en la frontera del Imperio Romano*. Gijón: Gran Enciclopedia Asturiana.
- SÁNCHEZ-PALENCIA, F. J., y MANGAS, J. (eds.) (2000): *El edicto del Bierzo: Augusto y el Noroeste de Hispania*. Ponferrada: Fundación las Médulas.

- SASTRE PRATS, I. (2001): *Las formaciones sociales de la Asturia romana*. Madrid: Ediciones Clásicas.
- SCHULTEN, A. (1962): *Los Cántabros y Astures y su guerra con Roma, 1943 (2.ª ed.)*. Madrid: Espasa-Calpe.
- SERRANO-ÁLVAREZ, J. A. (2019): «Forestry conflict in Spain: Rethinking peasant protest and resistance», *Journal of Agrarian Change*, 19, pp. 579-595.
- TORRES RODRÍGUEZ, C. (1980): «La tragedia del monte Medulio y su ubicación», *Gallaecia*, pp. 111-118.
- VICENTE GARCÍA, V. (2020): «Los campamentos romanos de campaña en el “Bellum Cantabricum”: estado actual de la investigación y novedades arqueológicas», *Brocar*, pp. 281-296.
- VIDAL ENCINAS, J. M.; COSTA-GARCÍA, J. M.; GONZÁLEZ-ÁLVAREZ, D., y MENÉNDEZ BLANCO, A. (2018): «La presencia del ejército romano en las montañas de El Bierzo (León): novedades arqueológicas», *Anales de Arqueología Cordobesa*, 29, pp. 85-110.

Coordinado por Andrés Carretero Pérez y Concha Papí Rodes

MAN

MUSEO ARQUEOLÓGICO NACIONAL



MAN
MUSEO ARQUEOLÓGICO NACIONAL