



EL GRABADO CON LÁSER
HOMENAJE AL MUSEO ETNOGRÁFICO
DE CASTILLA Y LEÓN

EL GRABADO CON LÁSER

HOMENAJE AL MUSEO ETNOGRÁFICO DE CASTILLA Y LEÓN

Sala de exposiciones del Palacio de la Salina de Salamanca
Sala de exposiciones del Museo Etnográfico de Castilla y León
2021 - 2022



Ayuntamiento de
Santa María de Tormes



UNIVERSIDAD
DE SALAMANCA

Ediciones de la Diputación de Salamanca
Serie Catálogos de exposiciones, n.º 249

1.ª edición: agosto, 2021
© Diputación de Salamanca

Directores de la investigación: José Fuentes y Antonio Navarro

Fotografías: Eva Juan Antón
José Fuentes

Textos: José Fuentes

ediciones@lasalina.es
www.lasalina.es/cultura

I.S.B.N.: 978-84-7797-680-6
Depósito Legal: S 248-2021

Maquetación: Intergraf
Imprime: Imprenta Kadmos

Ninguna parte de esta publicación puede ser reproducida total o parcialmente, almacenada o transmitida en manera alguna ni por ningún medio, ya sea mecánico, eléctrico, químico, óptico, de grabación o de fotocopia, sin permiso previo del editor.

La exposición que acoge el palacio de La Salina responde a un proyecto de trabajo interinstitucional que recoge diversos aspectos de gran interés cultural.

Por una parte, destacaremos el tema principal de esta propuesta artística, que incide en cuanto representa el Museo Etnográfico de Castilla y León, ubicado en Zamora, una auténtica joya de nuestra Comunidad por su amplio e interesante contenido de piezas recogidas de nuestro pasado cultural.

En segundo lugar, debemos de considerar de gran interés el hecho de que participen en este proyecto numerosos artistas nacionales e internacionales, entre los que hay un grupo destacado de creadores castellano-leoneses y concretamente salmantinos. Esta circunstancia favorece uno de los objetivos de nuestra Diputación, como es la de promover el arte y la cultura local de la provincia.

El tercer aspecto importante que nos enseña esta muestra se deriva de la investigación en nuevos métodos e instrumentos de creación artística, como es el grabado con láser, una tecnología moderna de última generación, puntera en el campo de la obra gráfica, que permite a los artistas poder expresar sus ideas con resultados técnicos sorprendentes.

Finalmente, es importante reseñar que este proyecto se haya generado en el seno de la Universidad de Salamanca, concretamente desde el Instituto Universitario de Investigación en Arte y Tecnología de la Animación (ATA), ya que es muy satisfactorio comprobar que la Universidad de Salamanca hace propuestas que se proyectan hacia el contexto social inmediato que nos rodea. Desde Diputación es un honor contribuir en esta difusión, como así se desprende también de la muestra anual de los Premios San Marcos de la Facultad de Bellas Artes.

Deseo expresar mi agradecimiento a D. José Calvo, Director del Museo Etnográfico de Castilla y León, por darnos la oportunidad de mostrar este proyecto en nuestra institución y también, felicitar a D. José Fuentes, Director del ATA, quien con su equipo ha promovido esta investigación y animarles a que continúen realizando proyectos similares, tan necesarios para promover la cultura y el conocimiento en la sociedad.

Y por supuesto, felicitar a todos los artistas que han participado en este trabajo, ya que sin su calidad y excelencia no hubiera sido posible llevar a cabo esta exposición tan especial.

JAVIER IGLESIAS GARCÍA
Presidente de la Diputación de Salamanca

Quizá el sentido más profundo que podemos otorgar a la antropología en la actualidad sea su capacidad para establecer diálogos entre distintas gentes, pueblos, generaciones, disciplinas de conocimiento, ámbitos de expresión estética... Y así hasta todas las redes dialógicas que se establecen por donde pulula el ser humano.

El juego *multisituated* que ha planteado en este proyecto José Fuentes, desde el Instituto Universitario de Investigación en Arte y Tecnología de la Animación (ATA), es un juego de diálogos entre las piezas de la Exposición Permanente que alberga el Museo Etnográfico de Castilla y León, y 24 artistas de nuestra región y de otros territorios de España, Portugal y México un juego de diálogos y puentes entre objetos del pasado y la plasticidad de la técnica de grabado más vanguardista a día de hoy. Es juego y diálogo entre arcilla y láser. Es arte y etnografía articulada en un *puenteo* que va del pasado al futuro, con parada en el presente, con parada en los tanteos de la creación digital, que en este caso imbrica a la técnica del grabado láser, el objeto etnográfico de corte tradicional y la innovación tecnológica.

Desde el MECYL queremos agradecer a José Fuente su capacidad para generar esta propuesta y ser capaz de materializarla a través de una colaboración interinstitucional entre la Diputación de Salamanca, el Ayuntamiento de Santa Marta de Tormes, la Universidad de Salamanca a través del ATA y el propio MECYL. Este proyecto se ha hecho realidad gracias a la capacidad de José Fuentes de sumar en una misma aventura cultural a una diputación provincial de nuestra comunidad, un municipio salmantino, una universidad de la región, representada por un instituto universitario volcado en el I+D+I y la creatividad, un museo regional y un importante número de artistas.

Expresamos nuestra gratitud a Javier Iglesias, Presidente de la Diputación de Salamanca, por su sensibilidad a la hora de apoyar esta compleja propuesta; al alcalde de Santa Marta de Tormes, David Mingo, por embarcarse desde el minuto uno en esta iniciativa y por brindar espacios al arte y al diálogo.

Debemos agradecer también el trabajo desplegado por Antonio Navarro a la hora de hacer realidad los grabados que conforman este proyecto expositivo.

Y cómo no, gracias y enhorabuena a todos los artistas que participan en este proyecto expositivo por desplegar su talento y creatividad en base a las piezas que más llamaron su atención en este museo regional, que ya es también su casa.

PEPE CALVO DOMÍNGUEZ
Director del MECYL

INTRODUCCIÓN

EL ORIGEN DEL PROYECTO

El proyecto “*El grabado con láser. Homenaje al Museo Etnográfico de Castilla y León*”, es una iniciativa del Instituto Universitario de Investigación en Arte y Tecnología de la Animación (ATA). Siguiendo la trayectoria de las investigaciones realizadas en el ATA, nos planteamos la idea de desarrollar un nuevo proyecto de creación artística que aunara tres aspectos de gran interés cultural. El primero de ellos era la investigación en nuevas tecnologías de creación como es el caso del grabado con láser. El segundo aspecto era poner en valor un museo que contiene un patrimonio cultural de inestimable valor e interés social como es el Museo Etnográfico de Castilla y León. Y por último, nos interesaba dar a conocer el proceso de creación desarrollado por un colectivo de artistas que han puesto al servicio de este proyecto sus ideas y su capacidad creativa.

La riqueza y complejidad de esta investigación hace necesario que hagamos un análisis detenido de los aspectos más relevantes que confluyen en su desarrollo y lo haremos siguiendo el proceso de creación de las imágenes, ya que nos permitirá profundizar y comprender todo su recorrido.

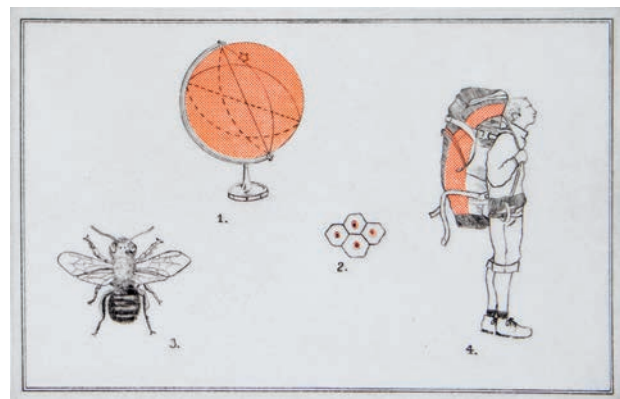
LA INVESTIGACIÓN PREVIA

Toda investigación tiene un germen, una circunstancia que lo inicia. En relación al grabado con láser fueron unas primeras pruebas que me mostró José Sevillano, director de Ediciones de Stadt, que había realizado con Fernando y Belén, los directores de la empresa Fenxart Diseño de León. Esos primeros resultados, de una alta calidad en grabado, fueron

suficientes para intuir el gran potencial que podía tener esta técnica para el campo creativo. Se habían realizado con una grabadora láser de la marca Trotec, concretamente la Speedy 100 R. El primer grabado lo hizo José Sevillano en 2015 y fue una imagen de Laura Salguero. Esta máquina grabadora proporcionaba una definición y detalle que podía competir con lo que se puede obtener en el grabado tradicional sobre plancha de cobre y con mordiente.

A partir de esa experiencia fue cuando intervine personalmente para incorporar al archivo digital una trama de grano irregular con el fin de obtener mayor escala de grises en imágenes con tonos. El resultado fue la edición de un grabado de Paco Chamorro un año después, en 2016, creado con esa estructura de grano irregular.

Posteriormente, ya dentro de las investigaciones previas a este proyecto, desarrollé un nuevo proceso de doble grabado con láser de la placa de metacrilato que se detalla más adelante.



Laura Salguero. 2015.



Paco Chamorro. 2016.

EL CONCEPTO TEMÁTICO

Comenzaremos con la temática elegida para desarrollar el proyecto. La etnografía es esencial en la sociedad de cualquier época, sobre todo para conocer y mantener el acervo cultural de los pueblos, las manifestaciones artísticas formadas por las tradiciones, costumbres y hábitos que se van transmitiendo y que acaban formando parte de nuestra cultura contemporánea. Actualmente es preocupante el desarraigo de una sociedad que, debido a una creciente fascinación por las tecnologías, relega nuestro pasado cultural a una simple curiosidad. Desde el ATA propusimos a un grupo de artistas reivindicar la importancia e interés del pasado cultural en el contexto de la Comunidad de Castilla y León, visitando su magnífico Museo Etnográfico, analizando su contenido, documentándonos en profundidad, lo que ha dado lugar al desarrollo de múltiples y variadas sensibilidades a la hora de tomar esta temática para realizar las imágenes que presenta el proyecto, de una gran riqueza y variedad en los resultados obtenidos. Por otro lado, el reto de expresar visiones generadas con elementos del pasado empleando una novedosa tecnología de creación como es el grabado con láser, ha sido un importante motor para este proyecto y un gran desafío que ha dotado de sentido y originalidad a todo el planteamiento, por cuanto se han tenido que adaptar las dos obras originales de cada artista a todo un proceso de

manipulación técnica y procesual del que han surgido a su vez nuevas visiones de gran interés creativo.

LA SELECCIÓN DE LOS ARTISTAS

Nuestro objetivo por demostrar las múltiples posibilidades expresivas del proceso de grabado por láser, hizo que nos planteáramos invitar a numerosos artistas de diferentes culturas y sensibilidades, procedentes de España, Portugal y México. Finalmente, los artistas participantes han sido los siguientes: Eusebio San Blanco, Concha Sáez, Beatriz Castela, Jorge Gil, Carlos Pérez, Úrsula Martín, Raquel Puerta, Antonio Navarro, Florencio Maíllo, José Fuentes, Tonia Raquejo, Amélia Soares, Célia Bragança, Inez Wijnhorst, João Carvalho, Luís Afonso, Manuela Cristóvão, Vanda Sim Sim, Rute Campanha, Sonia Cabello, Raquel Monje, Raquel Mosquera, Isabel Carralero, Hortensia Mínguez y Carles Méndez.

LA DOCUMENTACION GRÁFICA

Una vez realizada la selección de los artistas participantes, se hizo una primera recopilación de documentación, con fotografías realizadas directamente de los objetos expuestos en el Museo Etnográfico y de los libros más importantes publicados sobre sus fondos. Esta documentación de más de 600 fotografías, se envió a cada uno de los artistas para que tuvieran una primera referencia de la importante colección del Museo. Posteriormente se invitó a los artistas a hacer una visita guiada por el Museo para tener un contacto directo con los objetos y enseres coleccionados. Esta actividad fue muy importante, ya que observar detenidamente in situ los objetos y conocer su historia y cualidades, dio la oportunidad de percibir aspectos y detalles relevantes para que finalmente cada artista decidiera qué objetos tomar como referencia para sus futuras obras.

EL PROCESO CREATIVO DE LOS ARTISTAS

El primer paso de este proyecto consistía en que cada artista realizara sus propuestas creativas a partir de

toda la información proporcionada hasta el momento. La interpretación que los artistas llevaron a cabo se hizo, en unos casos, usando como material de origen la imagen fotográfica y en otros, se realizó de forma directa, a través de distintas formas de dibujo. Estos procesos creativos generaron un conjunto de imágenes muy variado y singular que iba a permitir dos nuevas intervenciones sobre estos primeros resultados obtenidos. La primera actuación consistía en valorar la respuesta gráfica de la técnica del grabado con láser a los distintos tipos de imágenes generadas con lenguajes tan distintos como el fotográfico y el dibujo directo. El segundo aspecto consistía en ver al artista frente al objeto desarrollando su capacidad de interpretación y transformación del mismo, poniendo en valor el enfoque artístico de este proyecto: cada artista planteó varias interpretaciones de las piezas elegidas, lo que permitió un mejor proceso de selección en función de los variados recursos técnicos de láser que se iban a aplicar posteriormente en cada imagen.

EL ESCANEADO DE LOS DIBUJOS DIRECTOS

Una vez que los artistas hicieron su interpretación sobre las piezas elegidas del Museo, surgieron dos tipos de imágenes. Unas de carácter digital, a partir de imagen fotográfica, que nos fueron remitidas para su posterior procesado, y otras analógicas, a partir del dibujado manual. En este segundo caso, al tratarse de dibujos realizados de forma directa a base de lápiz, rotulador o aguadas con tinta china, fueron escaneados para obtener un archivo digital de cada obra. El escaneo es el mejor medio digital para reproducir documentos gráficos porque proporciona mucha calidad y definición de los detalles, sobre todo cuando se hace en resoluciones de 600 a 1200 puntos por pulgada. Este paso es esencial para obtener una matriz grabada de calidad en el procesado posterior de grabado con láser.

LOS RECURSOS TÉCNICOS DEL GRABADO CON LÁSER

La segunda parte de la investigación de este proyecto era mostrar la gran riqueza de recursos que nos

ofrece la técnica de grabado con láser y establecer una sintaxis con las posibilidades expresivas de este procedimiento, para que cualquier artista pueda aplicarlo a sus proyectos personales. Después de un exhaustivo estudio, hemos clasificado los recursos en siete grupos y cada uno de ellos aporta unas posibilidades gráficas claramente diferenciadas. Para cada grupo se realizaron distintas imágenes, aplicando alternativas diferenciadas en cada una de ellas y donde la fase final de la estampación fue muy importante, como veremos más adelante.

Los siete recursos técnicos son los siguientes:

1. *El grabado con láser en talla.* Las matrices grabadas con láser se crean eliminando el material en las zonas de imagen, creando tallas para ser entintadas como en el grabado calcográfico tradicional.
2. *El grabado con láser en relieve.* Las matrices son creadas rebajando el fondo o no-imagen de la obra, para luego ser entintadas a rodillo como en el grabado en relieve tradicional.
3. *El grabado estampado sobre pulpa.* Este recurso explora las relaciones expresivas entre matrices creadas con láser y la pulpa de papel manual, el cual aporta singulares características gráficas y variedad de recursos propios que caracterizan al papel artesanal.
4. *La sobreimpresión con matrices de metacrilato y de PVC.* Otra alternativa del grabado con láser es la posibilidad de combinar en la misma impresión matrices de metacrilato con matrices de PVC transparente. Las singulares características del PVC posibilitan distintos recursos de creación que permiten generar imágenes con un lenguaje gráfico genuino, al que se suma la gran riqueza de color por efecto de la sobreimpresión de ambos soportes.
5. *La sobreimpresión con dos matrices grabadas con láser y creadas a partir de la misma imagen.* Con esta alternativa se pueden explorar recursos de descomposición de imágenes en Photoshop con distintas herramientas para registrar variados elementos gráficos de la misma imagen. La sobreimpresión puede proporcionar estructuras muy complejas de color, con

veladuras y vibraciones cromáticas que son propias de este recurso.

6. *Los contornos irregulares recortados.* Este recurso posibilita generar matrices donde su contorno sea irregular y no rectangular, y que puede responder a las formas de la propia imagen creada. Esta alternativa posibilita la estampación con yuxtaposición en puzzle de las matrices, aplicando colores independientes o variando la posición de los elementos en cada imagen.
7. *El grabado con láser con sobreimpresión de tres matrices.* Esta alternativa posibilita la exploración con el color en sus más ricas y complejas gamas y generar veladuras y transparencias por superposiciones de color que sólo se pueden lograr de este modo. La sutileza del grabado con láser ha demostrado con esta alternativa que es posible la sobreimpresión de tres capas de color sin que se sature el papel de tinta, produciendo en la estampa final unos efectos espaciales y atmosféricos extraordinarios.

Uno de los aspectos más destacables del proceso de grabado con láser aplicado a imágenes tanto de origen analógico como digital, como es el caso de la fotografía, ha sido la del doble grabado de las matrices. Para ello se crean dos archivos digitales de la misma imagen, con dos intensidades distintas. Uno contiene la imagen con la escala de tonos ideal y el segundo archivo, donde la imagen es más clara, contiene menos cantidad de imagen.

Primero se graba el archivo digital de la imagen que tiene la escala de tonos adecuada y después, sin desplazar la matriz, la máquina graba el segundo archivo que contiene la imagen con menos tonos y granulada con trama de grano irregular. El resultado es una imagen-matriz que, por una parte, contiene los detalles más sutiles y por otra, en las zonas de mayor densidad de tonos, tiene una mayor profundidad de grabado de las tallas. De este modo se obtiene una imagen muy rica en valores tonales y donde los tonos oscuros admiten una gran carga de tinta que proporciona unos efectos intensos, táctiles y aterciopelados en la estampa final.

EL GRABADO CON LÁSER

Una vez seleccionadas las siete alternativas gráficas con las que se iba a experimentar, se pasó a establecer la elección del recurso concreto que se debía aplicar a cada una de las imágenes realizadas por los artistas, dependiendo de las características de las obras. Hecha la selección imagen-recurso, se procede a la adaptación de esta imagen al procesamiento del grabado con láser de la placa de metacrilato. Para ello la imagen es sometida a una adecuación de su lenguaje gráfico, primero con el programa de Photoshop y después con el propio programa de la grabadora láser. Esta grabadora de la marca Trotec Speedy 100 R, propiedad de nuestro Instituto, está valorada como la más precisa que hay en el mercado, con una definición, ajuste y calidad de resultados que podemos comprobar al contemplar las imágenes de este proyecto.

LA ESTAMPACIÓN DE LAS MATRICES

En el grabado con láser, al igual que en el grabado tradicional, el proceso de estampación constituye la fase final, necesaria y determinante en la obtención de la imagen definitiva. Durante la estampación disponemos de un gran número de recursos de entintado, que se van a sumar a los propios del grabado con láser, enriqueciendo aún más la estampa definitiva. La estampación con velo, los entrapados, la estampación con varios colores yuxtapuestos en la misma matriz, los entintados simultáneos en talla/relieve, la sobreimpresión de varias matrices o los encolados de papeles, son algunas de las alternativas que dan riqueza, carácter y variedad a la obra final impresa.

Con la estampación concluye el proceso de creación de imagen, teniendo en cuenta que, al disponer de una matriz, podemos obtener de ella numerosas copias iguales si fuera de interés. Si el material de la matriz es metacrilato, se podría obtener una edición de hasta 80 copias con máxima calidad. Si se necesitase una edición mayor, podemos re-grabar con láser la misma matriz, ahondando un poco más en los detalles, o también podemos generar con láser una nueva matriz idéntica de forma rápida y económica.

AGRADECIMIENTOS

Este proyecto ha sido posible gracias a la colaboración de varias instituciones y sobre todo gracias al interés y el compromiso de personas concretas que nos han animado y que han apoyado y financiado esta iniciativa.

Quiero en primer lugar agradecer la entusiasta acogida de D. José Calvo, Director del Museo Etnográfico de Castilla y León, quien ha puesto todo su empeño en convertir en realidad este proyecto y también al equipo del Museo, en especial a Ruth Domínguez, por su inestimable asesoramiento documental de los aspectos más singulares de cada pieza elegida por los artistas.

En segundo lugar quiero agradecer a la Diputación de Salamanca, representada por su Presidente D. Javier Iglesias, por la oportunidad de dar a conocer nuestra investigación en la sala de exposiciones del Palacio de la Salina de Salamanca. También quiero hacer constar mi agradecimiento al equipo de cultura de la Diputación, que siempre han tratado nuestras propuestas de forma muy profesional y entusiasta.

Así mismo agradecer al Diputado de Cultura de la Diputación de Salamanca, D. David Mingo, por la labor cultural que está llevando a cabo en la provincia de Salamanca, también como Alcalde de Santa Marta de Tormes, localidad a la que irá destinada una colección de grabados de este proyecto para formar parte del futuro Museo del Grabado.

Quiero agradecer a D. Antonio Navarro, artista y secretario del ATA, por su gran implicación y profesionalidad, ya que ha llevado a cabo fases de este proyecto tan complejas y determinantes como el grabado con láser de todas las matrices y la estampación final de todas las obras.

Mi gratitud también para D. José Sevillano, con quien compartí la ilusión e inquietud de los orígenes de una investigación de la que hoy podemos ver sus frutos más maduros.

Finalmente, y de modo muy especial, quiero agradecer a todos los creadores participantes su entusiasta y desinteresada colaboración, ya que sin ellos y ellas no hubiera sido posible realizar este complejo proyecto artístico.

José Fuentes Esteve
*Director del Instituto Universitario de Investigación en Arte y
Tecnología de la Animación de la Universidad de Salamanca*
Junio, 2021

Relación de técnicas y autores

16 EL GRABADO CON LÁSER EN TALLA

- 18 MANUELA CRISTÓVÃO
- 20 MANUELA CRISTÓVÃO
- 22 JORGE GIL
- 24 BEATRIZ CASTELA
- 26 LUÍS AFONSO
- 28 VANDA SIM SIM
- 30 INEZ WIJNHORST

32 EL GRABADO EN RELIEVE CON LÁSER

- 34 HORTENSIA MÍNGUEZ
- 36 RUTE CAMPANHA
- 38 BEATRIZ CASTELA
- 40 AMÉLIA SOARES
- 42 CELIA BRAGANÇA
- 44 JOÃO CARVALHO
- 46 ÚRSULA MARTÍN

48 EL GRABADO ESTAMPADO SOBRE PULPA DE PAPEL

- 50 LUÍS AFONSO
- 52 RUTE CAMPANHA
- 54 EUSEBIO SANBLANCO
- 56 CARLOS PÉREZ
- 58 ÚRSULA MARTÍN
- 60 FLORENCIO MÁILLO
- 62 CONCHA SÁEZ

64 LA SOBREIMPRESIÓN CON MATRICES DE METACRILATO Y DE PVC

- 66 ANTONIO NAVARRO
- 68 ISABEL CARRALERO
- 70 ISABEL CARRALERO

- 72 JOSÉ FUENTES
74 AMÉLIA SOARES
76 RAQUEL PUERTA

78 LA SOBREIMPRESIÓN CON DOS MATRICES GRABADAS CON LÁSER A PARTIR DE LA MISMA IMAGEN

- 80 RAQUEL MOSQUERA
82 CARLOS PÉREZ
84 CONCHA SÁEZ
86 CARLES MÉNDEZ
88 CARLES MÉNDEZ
90 TONIA RAQUEJO
92 TONIA RAQUEJO

94 LOS CONTORNOS IRREGULARES RECORTADOS

- 96 EUSEBIO SAN BLANCO
98 JORGE GIL
100 CÉLIA BRAGANÇA
102 INEZ WIJNHORST
104 RAQUEL PUERTA
106 SONIA CABELLO

108 EL GRABADO CON LÁSER CON SOBREIMPRESIÓN DE TRES MATRICES

- 110 ANTONIO NAVARRO
112 HORTENSIA MÍNGUEZ
114 SONIA CABELLO
116 FLORENCIO MAÍLLO
118 RAQUEL MONJE
120 VANDA SIM SIM

123 BIOGRAFÍAS

EL GRABADO CON LÁSER EN TALLA

Una de las alternativas que se derivan del grabado con láser es la posibilidad de crear una matriz para ser entintada en la talla como un grabado al aguafuerte tradicional.

En este caso, inevitablemente se produce la comparación entre la calidad obtenida con el grabado al aguafuerte sobre metal y la imagen obtenida con láser de CO₂ sobre placa de metacrilato. La respuesta más clara la encontramos al comparar los excelentes resultados. Hay que señalar que la calidad de los resultados en una imagen grabada con láser dependen de los equipos con los que se grabe la imagen. En el mercado han proliferado numerosas marcas de equipos que graban con láser de CO₂, pero en su mayoría están destinados a la función de corte de materiales semiduros. Cuando lo que pretendemos es grabar imágenes con buena precisión y calidad se requiere de equipos especializados. En nuestra investigación hemos usado una grabadora láser de CO₂ de la marca Trotec, la Speedy 100 R, que está considerada una de las mejores del mercado para el grabado de imágenes. El resultado es tan sumamente preciso que resulta muy difícil distinguir a simple vista si estamos ante una estampa obtenida de una matriz grabada con mordientes, al modo tradicional, o de una matriz grabada con láser sobre metacrilato.

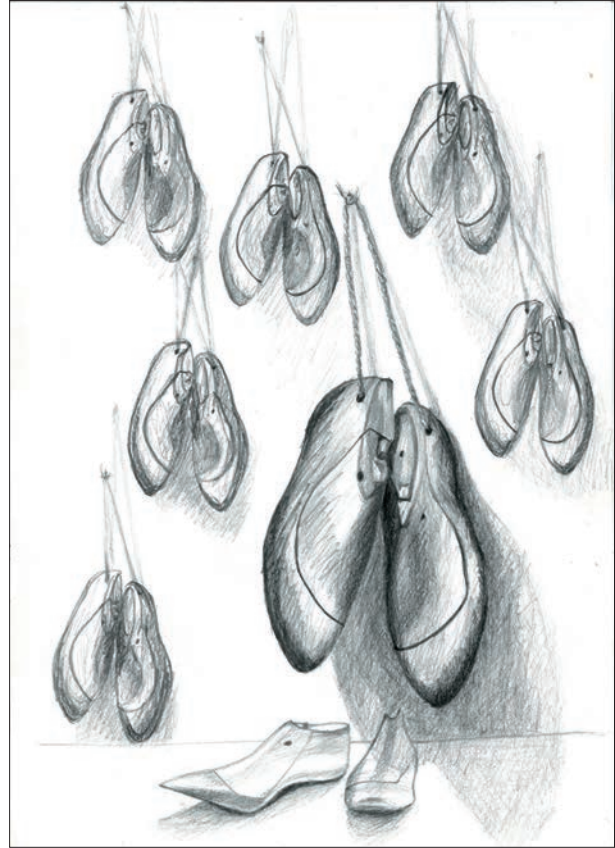
En comparación con el grabado calcográfico tradicional sobre metal, esta alternativa con láser nos ofrece un mayor abanico de recursos creativos para obtener mayor variedad gráfica en los resultados y sin emplear contaminantes químicos. Entre sus posibilidades está la de poder trabajar con imágenes que originalmente se han creado de forma analógica, como dibujos realizados directamente con lápices o pinceles. También podemos crear los dibujos digitalmente con tableta, o bien podemos usar la fotografía como medio de creación para luego intervenirla con programas como Photoshop, Illustrator o Corel Draw.

En nuestra investigación podemos ver imágenes con algunas de estas alternativas, cuyos efectos se multiplican cuando las relacionamos y combinamos entre sí.

MANUELA CRISTÓVÃO



Hormas de zapato, s. XIX-XX, madera y metal, Castilla y León. Colección Museo Etnográfico de Castilla y León.



Dibujo a lápiz. De Manuela Cristóvão.

La artista Manuela Cristóvão se inspira en estos objetos para hacer su interpretación artística. En su planteamiento combina tres recursos de creación: la repetición, la variación formal y el cambio de escala. La repetición del par de hormas colgadas de un hilo a la misma altura y a distinta escala, crea una extraña sensación de ambigüedad espacial que se refuerza con el cambio de escala de las hormas situadas en el plano inferior perpendicular. La artista ha interpretado la escena a través del dibujo a línea en escala de grises. En el proceso de grabado con láser de la matriz se ha respetado el carácter original del dibujo y en la estampación se han introducido dos colores: un azul intenso que resalta el elemento central y un color violeta que envuelve el resto de elementos de la obra, generando una inquietante atmósfera cromática.



MANUELA CRISTÓVÃO



Imágenes vestideras, s. XVII-XIX, madera policromada, Castilla y León. Colección Museo Etnográfico de Castilla y León.



Dibujo a aguada de Manuela Cristóvão.

Manuela Cristóvão compone su imagen usando dos estrategias de representación: la repetición y el giro en espejo. El conjunto genera la sensación de que estamos en un lugar, en un espacio irreal donde las figuras dialogan entre sí. La obra se ha realizado con la técnica de la aguada, donde las manchas tonales de tinta china construyen y definen el carácter de cada elemento de la imagen.

Se ha seguido un proceso de adaptación al grabado con láser donde la matriz mantiene el carácter del dibujo original. Durante el proceso final de estampación, se ha aplicado una tinta oscura en toda la matriz para conseguir dos objetivos: intensificar el dramatismo de la escena y obtener el mayor registro posible de tonos y contrastes.



JORGE GIL



Fotografía sin título de Máximo Pelayo Arribas, años 40 s. XX, Zamora. Donación Dña. Concha Pelayo. Colección Museo Etnográfico de Castilla y León.



Fotografía intervenida de Jorge Gil.

El artista Jorge Gil toma esta fotografía para incluirla en la serie "Family Portraits", la cual se basa en las fotografías grupales y los diagramas numerados que relacionan a cada personaje con su nombre. El proyecto pone de manifiesto la errata histórica mediante el error de catalogación o error numérico, bien por fallo, repetición o ausencia de éste. El planteamiento pretende reflexionar sobre la imagen y la identidad real de los personajes retratados en ella.

Se ha seguido un proceso de grabado con láser donde se mantiene el carácter fotográfico de la imagen original del artista. En la fase final de estampación, la matriz se ha entintado con varios colores aplicados en bandas, que aportan a la obra un ambiente surreal del que surgen extraños personajes.



BEATRIZ CASTELA



Ruecas, primera mitad s. XX, madera, fibras vegetales y cuero, Zamora y Salamanca. Colección Museo Etnográfico de Castilla y León.

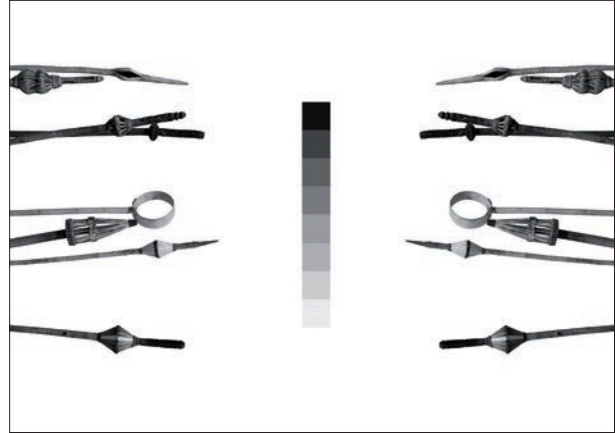
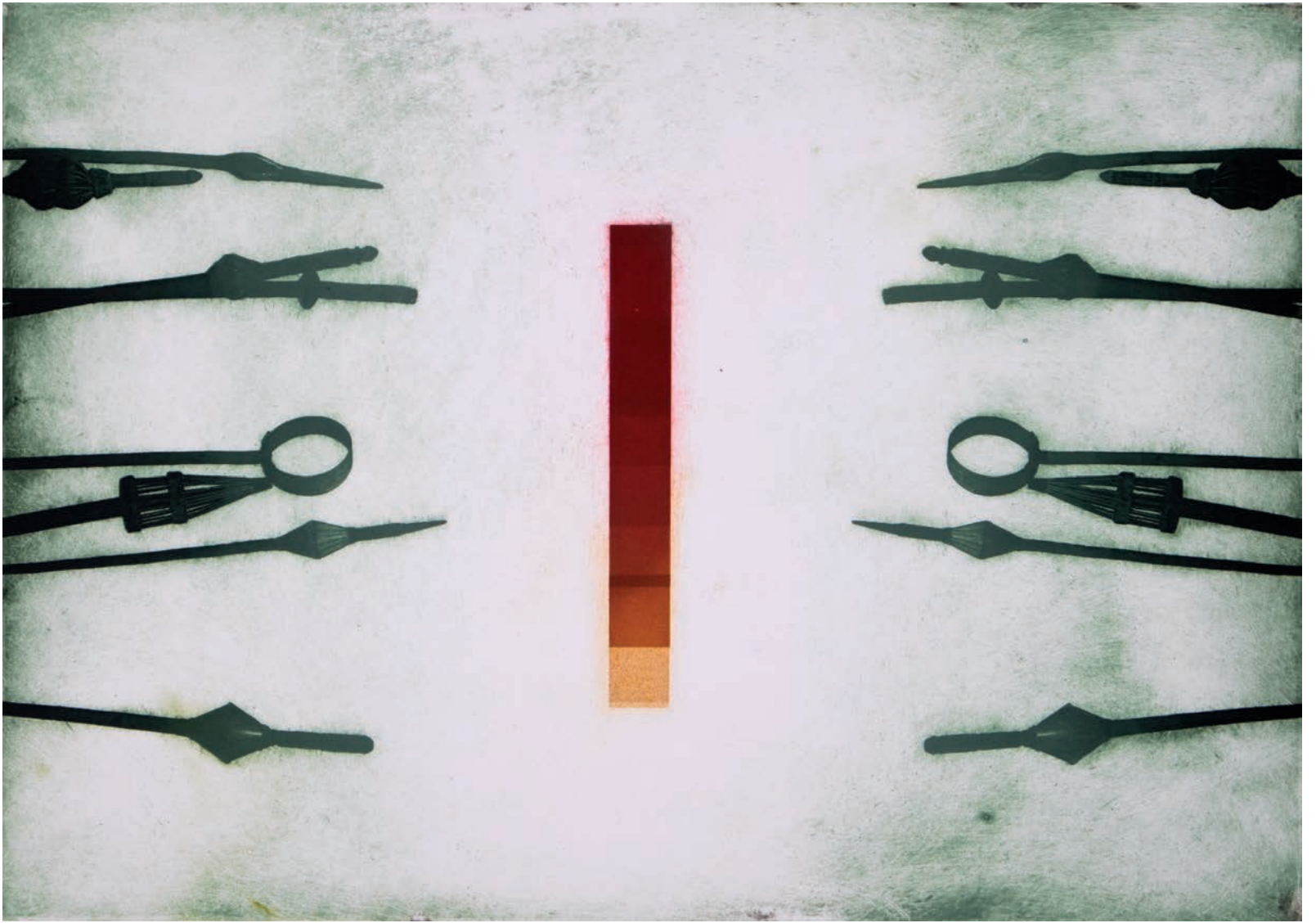


Foto montaje con intervenciones de Beatriz Castela.

Esta presentación agrupada de husos de rueca ha sido el motivo inspirador de la imagen de Beatriz Castela. Esta artista nos propone una obra creada con fotografía en la que aplica el recurso de la simetría espejada en los elementos laterales. En la parte central nos muestra una estructura de cuadrados con tonos degradados que introduce en la imagen con el programa Photoshop. Castela se plantea distinguir las diferentes fases de la percepción de una imagen, mediante métodos de deconstrucción y fragmentación, para plantear preguntas sobre la interpretación que le damos al propio objeto.

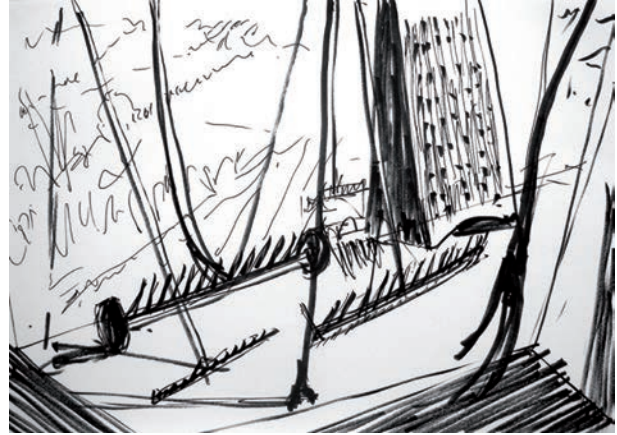
La obra se ha grabado con láser respetando la imagen inicial de la autora y es en la estampación donde se han introducido dos colores complementarios, verde y rojo, con el fin de reforzar las diferencias entre los elementos representados.



LUÍS AFONSO



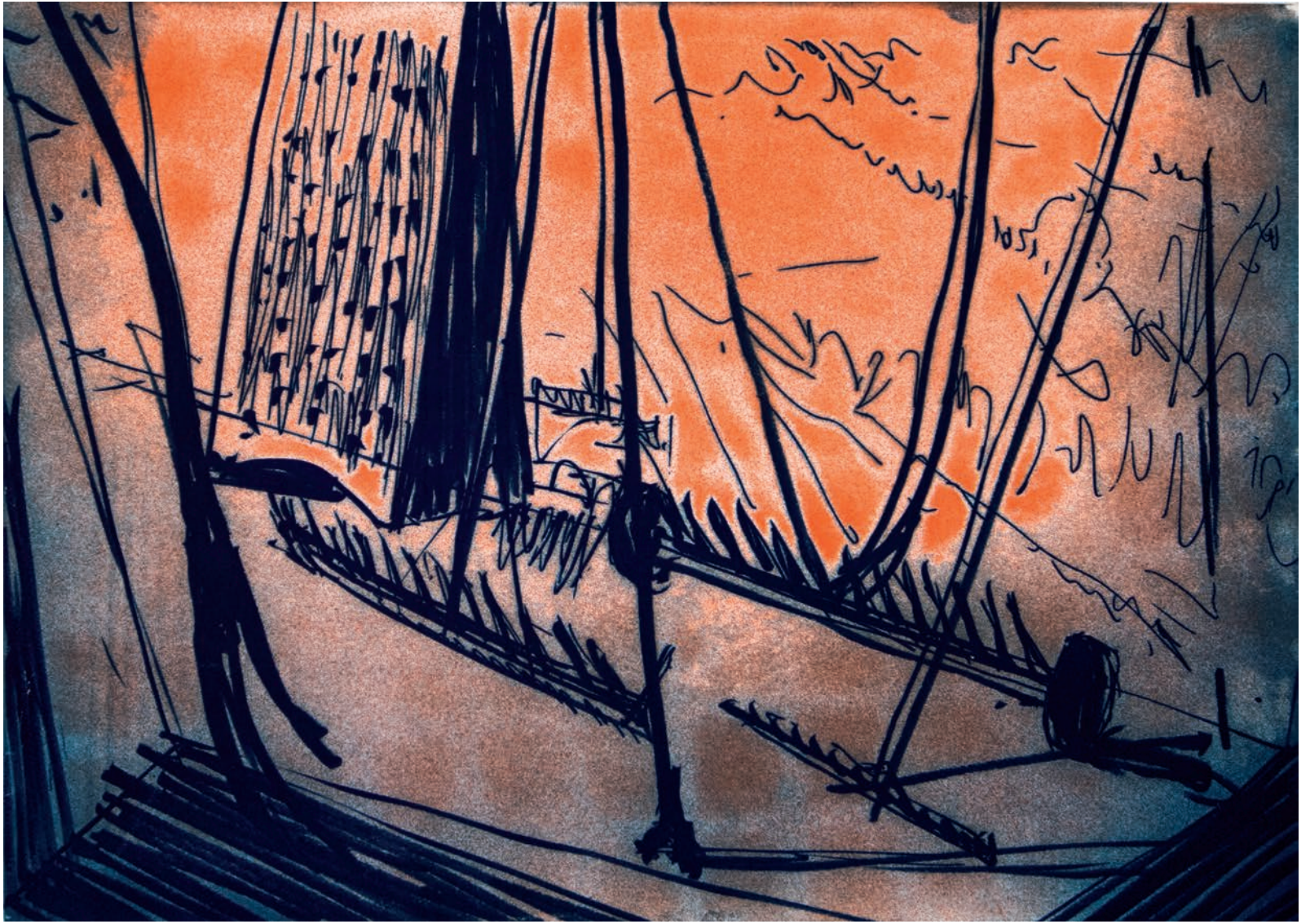
Herramientas de labranza, primera mitad s. XX, madera y hierro, Castilla y León. Colección Museo Etnográfico de Castilla y León.



Dibujo a rotulador de Luís Afonso.

Al artista Luís Afonso le interesó esta toma fotográfica como motivo para la creación de su imagen. Aspectos como la sugerencia espacial por la disposición de los objetos o las estructuras gráficas lineales de los mismos, fueron determinantes en su elección. La imagen resultante es un dibujo creado con rotulador. Este medio permite ejecutar imágenes esencialmente caligráficas en las que se exploran las cualidades expresivas del gesto. En esta imagen el artista ha sintetizado la escena fotográfica en una configuración de caligrafías que reflejan la realidad pero que en su síntesis se afirman más como elementos gráficos propios.

Al convertir la imagen en matriz grabada con láser, se ha respetado su carácter para poder apreciar las cualidades del dibujo. Durante la estampación se ha introducido el recurso de entintado talla-relieve, para incorporar a la imagen dos tonos diferenciados y complementarios, naranja y azul, que potencian los contrastes gráficos y aumentan el valor atmosférico de la imagen.

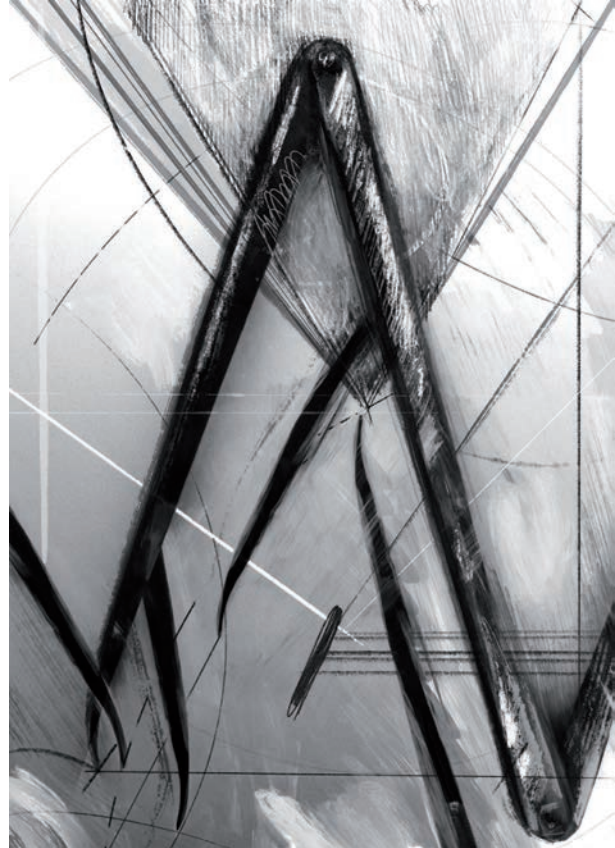


VANDA SIM SIM



Estadal y compás, s. XIX-XX, madera y metal, Jambrina (Zamora). Colección Museo Etnográfico de Castilla y León.

La artista Vanda Sim Sim se ha inspirado en el compás de ángulos rectos para realizar su obra. Desde el aspecto formal, este objeto reúne dos características: una estructura angulosa y a la vez un carácter lineal, manteniendo la corporeidad del objeto. Considerando estas cualidades, la artista recrea una imagen en la que juega con las contraposiciones. A las formas corpóreas lineales se contraponen el plano inferior en el que se apoyan las formas. A la forma en V invertida del objeto se contrapone un marcado plano de distinto tono con esta misma forma invertida que aporta un aspecto compositivo determinante. A la forma



Dibujo a la aguada de Vanda Sim Sim.

completa se contraponen fragmentos de la misma con los que dialoga y construye un espacio rítmico en zigzag.

Para realizar la matriz grabada con láser, se ha respetado la estructura tonal de la imagen planteada por la artista, ya que aporta un espacio atmosférico muy interesante. Para reforzar esta espacialidad, se han introducido dos colores, entintando a la poupée con velo y fundidos, destacándose el compás en negro, sumergido en un sugerente espacio de velos anaranjados.

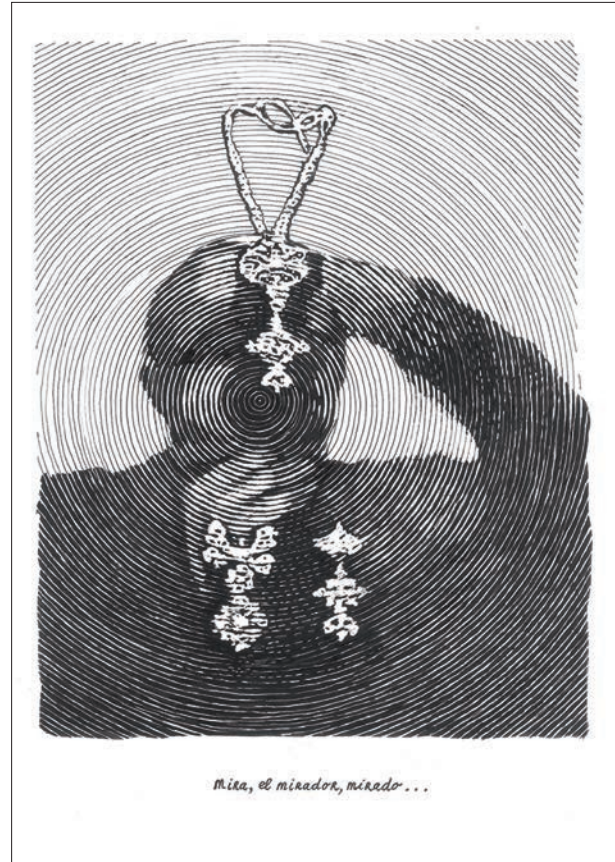


INEZ WIJNHORST



Oro, aljófara, diamantes, s. XIX-XX, Castilla y León.

La artista Inez Wijnhorst. ha elegido para su propuesta artística una gargantilla y dos broches de similar diseño, con la particularidad de que ha partido de la foto tomada frente a la vitrina del Museo donde se encuentran las joyas e incorpora en la escena el reflejo del fotógrafo que está tomando la foto. Con esta superposición de joyas y reflejo crea un diálogo muy inquietante entre las alhajas que se muestran más definidas y flotando en primer plano y el fotógrafo reflejándose en la escena, el cual es representado con una trama lineal circular realizada manualmente, cuyas variaciones de grosor de líneas generan la sensación óptica de un segundo plano. El registro del instante,

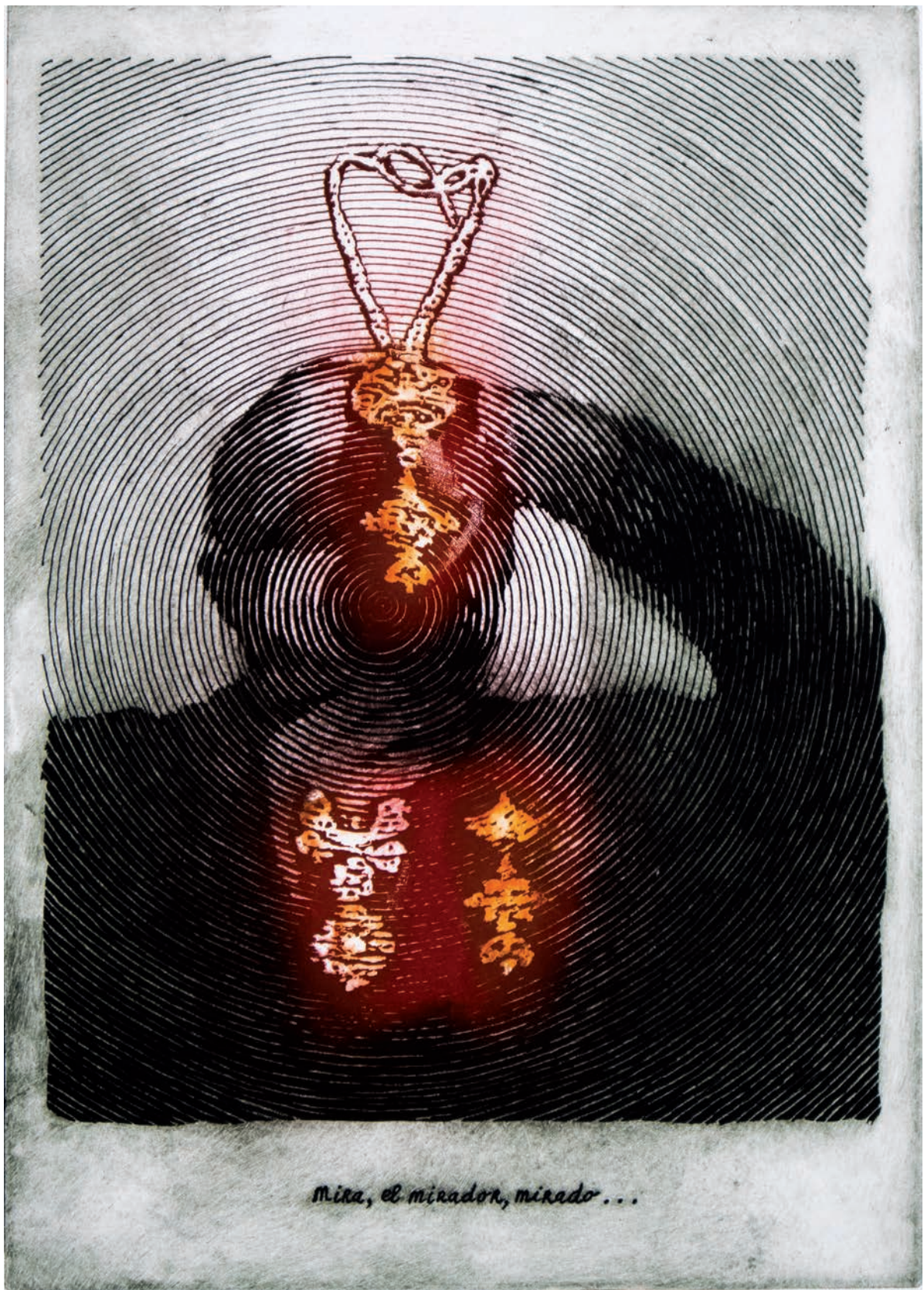


Dibujo a pluma de Inez Wijnhorst.

la presencia de la mirada fotográfica reteniendo un fragmento de historia o el contraste de lenguajes de representación son algunos de los aspectos que caracterizan esta imagen.

Para realizar la matriz grabada con láser, se ha respetado la estructura gráfica y compositiva general, sin sacrificar ningún elemento del dibujo original.

En la estampación, los dos colores con los que se ha impreso la imagen son complementarios, verdes y rojos, para reforzar el contraste entre la figura reflejada y las joyas representadas.



Mira, el mirador, mirado...

EL GRABADO EN RELIEVE CON LÁSER

Una segunda alternativa del grabado con láser consiste en crear imágenes donde se rebaja el fondo del dibujo para luego, durante la estampación, entintar a rodillo el relieve que contiene la imagen dibujada.

Este procedimiento es similar al sistema de impresión en relieve de la xilografía tradicional, ya que su entintado se fundamenta en los mismos principios. En xilografía el soporte para la matriz es de madera y se talla con gubias para rebajar las partes que son el fondo de la imagen. Después en la estampación solo se entinta a rodillo el relieve de la matriz. En comparación con la xilografía tradicional, el grabado del relieve con láser aporta una mayor definición en los detalles de la imagen de la que se obtiene con el tallado directo sobre la madera con cuchillas o gubias.

Los resultados del grabado del relieve con láser son sólo comparables en calidad y detalle al proceso tradicional del fotograbado, ya en desuso, y que resultaba ser un procedimiento al alcance solo de especialistas por lo sofisticado del procesado.

El grabado en relieve con láser nos ofrece además la posibilidad de que las imágenes grabadas partan de obras realizadas con dibujo directo, o bien que sean de origen fotográfico. Por esta razón nos encontramos ante un campo de alternativas muy amplio, donde además se suman las posibilidades de la estampación, no sólo en relieve, si no también el entintado simultáneo en relieve-talla con distintos colores. Por último, destacar un aspecto interesante que tiene lugar durante la impresión y consiste en el registro gráfico sobre el papel del gofrado o relieves de las zonas de fondo horadadas en la matriz, ya que al estamparla se produce el efecto contrario de volumen en el papel, enriqueciendo así la presencia visual y táctil de la obra.

HORTENSIA MÍNGUEZ



Crucifijos, s. XVI-XVII, madera policromada y hierro, Castilla y León. Colección Museo Etnográfico de Castilla y León. Tipos maragatos, J. Laurent, 1878, reproducción fotográfica, León.



Fotomontaje de Hortensia Mínguez.

La artista Hortensia Mínguez propone una imagen que cuestiona la influencia que siempre tuvo la religión en la cultura y costumbres populares y para ello realiza un fotomontaje tradicional con ambos elementos, sintetizados en blanco y negro. La fotografía de la pareja de castellanos es tratada en alto contraste eliminando los tonos intermedios de grises. Esta transformación dota de dramatismo a la escena por la fuerza del contraste y la síntesis de información gráfica que genera. En la parte inferior, sobre un rotundo plano negro y como soportando a las figuras, se incorpora gran parte de la cruz a través de un efecto fotográfico de contorno blanco, sin peso, pixelado, como gesto de clara desintegración.

El proceso de grabado con láser se ha realizado de modo que la imagen se sitúa en el relieve de la matriz. En la estampación se ha entintado a rodillo con tinta negra para mantener la sobriedad y el contraste entre las formas y una banda con tinta azul para potenciar la atmósfera surreal de toda la escena.



RUTE CAMPANHA



Arrimadero para puchero, s. XVII, hierro forjado, Castilla y León. Colección Museo Etnográfico de Castilla y León.



Dibujo a pincel de Rute Campanha.

La artista Rute Campanha toma como inspiración para su imagen este curioso objeto. En su elección subyace la sugerente asociación del objeto con una planta. Su estructura, pese a ser de hierro, toma formas orgánicas de brotes de hojas que la artista interpreta directamente a pincel con tinta china, generando una estructura floral ágil y rítmica, en contraposición a la solidez metálica del objeto original.

En el proceso de conversión en matriz grabada con láser, se han taladrado zonas de imagen creando un

puzle de tres piezas que luego han sido entintadas a rodillo. El fondo de imagen se ha entintado con aerógrafo en degradado de verdes, intensificando así los efectos de silueta y contorno del objeto. También se ha reforzado el carácter orgánico y vegetal del dibujo con la introducción de los tres colores, acercando así la imagen a la riqueza cromática del mundo vegetal y distanciándola del sobrio objeto de hierro tomado como referencia.



BEATRIZ CASTELA



Rucos, primera mitad s. XX, madera, fibras vegetales y cuero, Zamora y Salamanca. Colección Museo Etnográfico de Castilla y León.



Imagen fotográfica intervenida con el programa de Photoshop de Beatriz Castela.

La artista Beatriz Castela crea su imagen desde el medio fotográfico. Realiza una composición disponiendo una serie de rucos paralelos en un plano horizontal.

Luego introduce otras rucos que deforma con Photoshop, generando efectos de espacialidad y dinamismo compositivo. Castela se plantea extraer de su contexto original a la fotografía del Museo, para tratar de alterar la realidad física de los objetos que la componen, para jugar con la imaginación, la memoria y el bagaje visual del espectador.

Para convertir esta imagen en matriz grabada con láser, se han rebajado en el metacrilato las zonas de no imagen o fondo para crear una matriz con entintado a rodillo en el relieve. En la estampación se ha introducido el recurso de doble entintado en talla y relieve empleando colores complementarios, obteniendo una vibración cromática que aporta a la imagen extrañeza e irrealidad, lo que refuerza la intención de la autora de alterar la realidad física de los objetos.

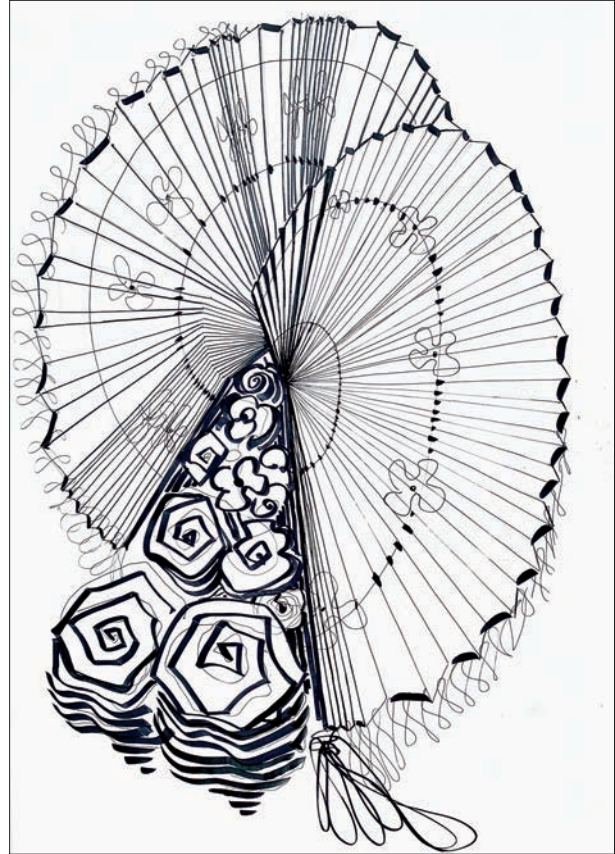


AMÉLIA SOARES



Máscara de Carnaval, 2015, papel, Llamas de la Ribera (León). Donación Asociación Guirrios y Madamas. Colección Museo Etnográfico de Castilla y León.

La artista Amélia Soares se inspira en este colorido montaje del museo realizando un dibujo a línea con rotulador. La curiosa relación formal de los abanicos entre su forma exterior en círculo y la interior radiada, articula en la imagen una composición que contrasta con formas que evocan una estructura floral. La artista, en su interpretación, ha traducido la riqueza cromática de la imagen de referencia en una estructura formal ligera, de gran dinamismo y riqueza gráfica.



Dibujo a rotulador de Amélia Soares.

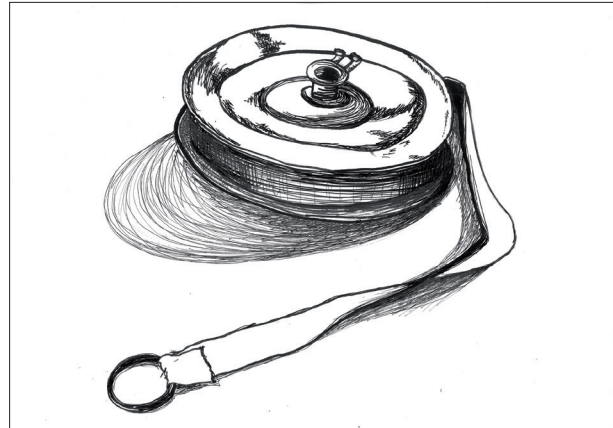
La conversión de la imagen en matriz por medio del láser ha consistido en atacar y rebajar el fondo de la obra, dejando la estructura lineal en el relieve de la placa para luego ser entintado a rodillo con varios colores primarios, potenciando la riqueza caligráfica del dibujo de la artista y produciendo variados efectos de armonías y contrastes cromáticos.



CÉLIA BRAGANÇA



Cinta métrica, s. XX, latón y textil, Castilla y León.
Colección Museo Etnográfico de Castilla y León.



Dibujo a rotulador de Célia Bragança.

La artista Célia Bragança ha elegido este objeto del Museo para su representación, atraída por los contrastes de su estructura. El carácter metálico y rígido de la caja en la que se enrolla la cinta, contrasta con la ligereza y ductilidad blanda de la tela de medición. El juego entre lo oculto y lo visible, lo caligráfico y lo corpóreo son representados con un dibujo directo, ágil y preciso, que de forma sintética muestra lo esencial de la idea.

En el proceso de conversión en matriz grabada con láser, se ha taladrado la zona correspondiente al objeto, creando un puzle que es entintado a rodillo en color azul. El fondo de imagen se ha entintado con aerógrafo en degradado de rojos, intensificando así la presencia del objeto en su efecto de silueta y contorno.



JOÃO CARVALHO



Sellos de pan, s. XIX-XX, madera, Castilla y León.
Colección Museo Etnográfico de Castilla y León.

De la carga simbólica de esta obra da cuenta el texto del propio artista: "De la propuesta sobre el Museo Etnográfico elegí las marcas de pan. En Portugal mi abuela vivía frente al horno comunitario y también dejaba una marca (con su propia mano) en la masa cruda. Por tanto, es un tema que me inspira muchas cosas. Estas sellos de pan fueron tallados en madera por los pastores y por eso también imaginé las huellas de los animales, las pisadas en el suelo, con las que convivían los pastores de Castilla y León. Animales dóciles pero también animales salvajes".

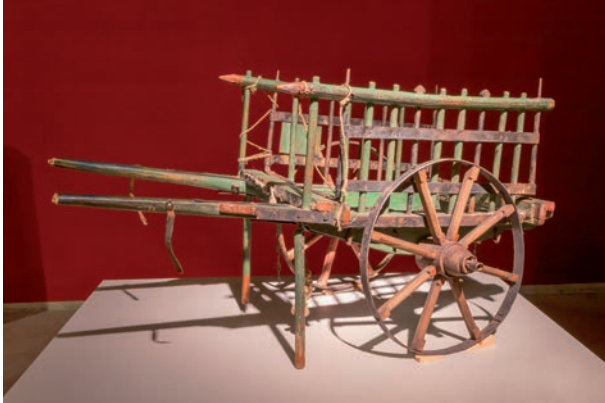


Dibujo a pincel de João Carvalho.

La conversión de la imagen en matriz por medio del láser ha consistido en atacar y rebajar el fondo blanco de la obra, dejando el dibujo en el relieve de la placa para luego ser entintado a rodillo. En la estampación se han introducido tres colores para diferenciar los tres elementos representados: huellas, animal y sello. El color rojo del lobo representa vitalidad, fuerza y peligro, cualidades que bien podemos asociar a este animal.



ÚRSULA MARTÍN



Carro de juguete, primera mitad s. XX, madera pintada y hierro, Castilla y León. Colección Museo Etnográfico de Castilla y León.



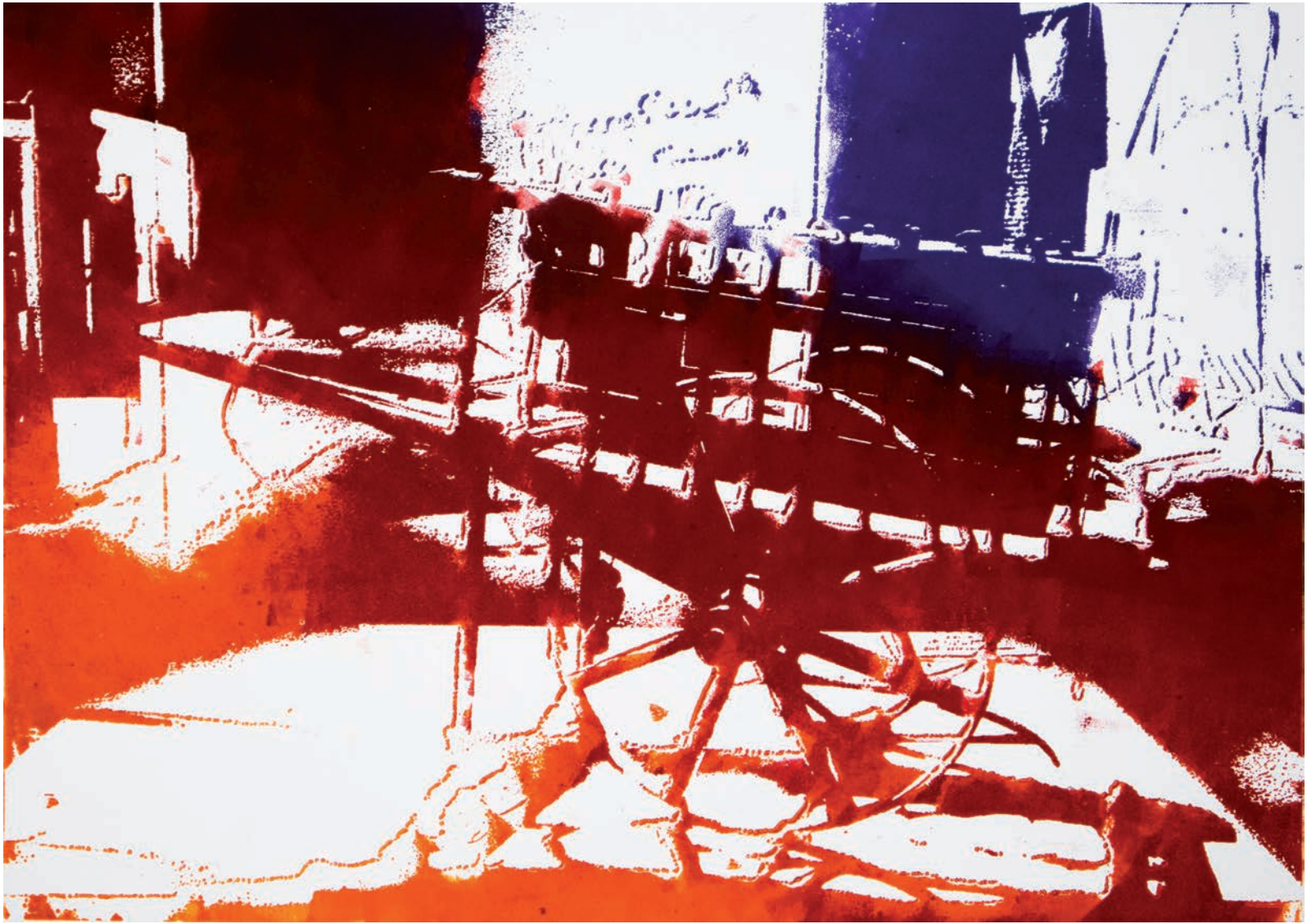
Imagen fotográfica tratada con Photoshop de Úrsula Martín.

La artista Úrsula Martín selecciona como referencia para su imagen una toma fotográfica lateral de la maqueta del carro, en la que observa una interesante distribución de luces y sombras. A este aspecto se añade la variedad de formas caligráficas de su estructura e intuye que en su síntesis se puede generar una imagen inquietante y misteriosa. Para ello somete la imagen fotográfica a un tratamiento de alto contraste de eliminación de grises. El resultado es una imagen muy sugerente que se aleja del carácter descriptivo del objeto como tal, ya que objeto y fondo se entremezclan y componen un espacio de diálogo entre planos de luces y sombras. La obra pertenece a la serie:

“Ahora los burros se suben a los carros para aupar a las gallinas”.

La conversión de la imagen en matriz por medio del láser ha consistido en atacar y rebajar el fondo blanco de la obra, dejando el dibujo en el relieve de la placa para luego ser entintado a rodillo. En la estampación se ha introducido el recurso de entintado a rodillo, aplicando en fundido tonos rojo, naranja y violeta.

Este recurso afianza la sensación de espacio abstracto, ya que el objeto-carro se mimetiza con el fondo hasta prácticamente no reconocerse como tal.



**EL GRABADO ESTAMPADO
SOBRE PULPA DE PAPEL**

Entre los soportes de impresión más atractivos para imágenes grabadas con láser están las impresiones sobre hojas de pulpa de papel o papeles artesanos hechos a mano.

En comparación con los papeles comerciales para impresiones de grabado, la hoja de pulpa de papel aporta la cualidad de ser un soporte activo, texturado, de bordes expresivos, no de carácter regular o mecánico, que añade particularidad a la imagen final impresa. La elaboración manual del papel transmite la sensación de que estamos ante piezas únicas. La materialidad texturada de la pulpa se hace presente a través de contornos completamente irregulares y expresivos y zonas más o menos transparentes en la hoja de pulpa. Si bien estas son algunas de las cualidades genuinas de la pulpa, hay además un amplio repertorio de recursos y alternativas, algunas de las cuales se muestran en este proyecto. Una de las más destacables consiste en incorporar pulpa de distintos colores para elaborar la hoja, generando variadas zonas cromáticas que entrarán en diálogo con la imagen impresa posteriormente. Otra alternativa interesante son las perforaciones naturales en la hoja de pulpa, que coinciden con formas de la imagen y establecen interesantes relaciones, de modo que la ausencia de papel en esas zonas pasa a ser un elemento constructivo más en la imagen final. También se pueden incorporar en la pulpa pequeños trocitos de papeles de colores que quedarán encastrados en la hoja, dibujando texturas y produciendo vibraciones cromáticas.

Por tanto, el empleo de la hoja de pulpa de papel como soporte de la imagen grabada con láser, aporta un campo de alternativas que amplían las posibilidades plásticas y expresivas, aumentando aún más sus registros cuando se combinan con los diversos recursos de entintado y estampación.

LUÍS AFONSO



Jaulas utilizadas como reclamo de pájaros, s. XIX-XX, alambre de hierro y madera, Castilla y León. Colección Museo Etnográfico de Castilla y León.



Dibujo a rotulador de Luís Afonso.

El artista Luís Afonso, partiendo de conocer la identidad de los objetos, se interesó por ellos. Su interés surgió de aspectos tanto estéticos como emocionales. Uno de los aspectos estéticos fue su forma, en la que su interpretación caligráfica era inmediata, por lo que su boceto lo realizó con trazos de rotulador. Otro aspecto es que la jaula simboliza la pérdida de libertad, el estar atrapado en un lugar donde las rejas, la estructura te impide vivir tu naturaleza y condición.

En la transformación por láser de esta imagen en matriz, se ha respetado la identidad gráfica del dibujo original, grabando en talla sobre el metacrilato las zonas dibujadas en negro.

En la estampación se han introducido dos tintas de colores armónicos, aplicadas con fundidos a cada uno de los objetos representados, con el fin de diferenciar formalmente aquello que responde a la misma funcionalidad. La placa así entintada se estampa sobre pulpa de papel blanca artesanal, con el fin de afirmar la importancia y singularidad del soporte como parte activa de la imagen, aportando además un contorno irregular del fondo de la hoja sobre la que flotan las frágiles jaulas.



RUTE CAMPANHA



Especiero, primera mitad s. XX, madera, Castilla y León. Colección Museo Etnográfico de Castilla y León.

La artista Rute Campanha se ha inspirado en este objeto tan evocador y en su interpretación nos lleva a observar lo fundamental de su estructura, con dramatismo y esencialidad. La imagen, realizada a pincel, nos presenta un objeto que simula una casa de la que fluyen sus entrañas en forma de contenedores, mostrando un interior distorsionado.

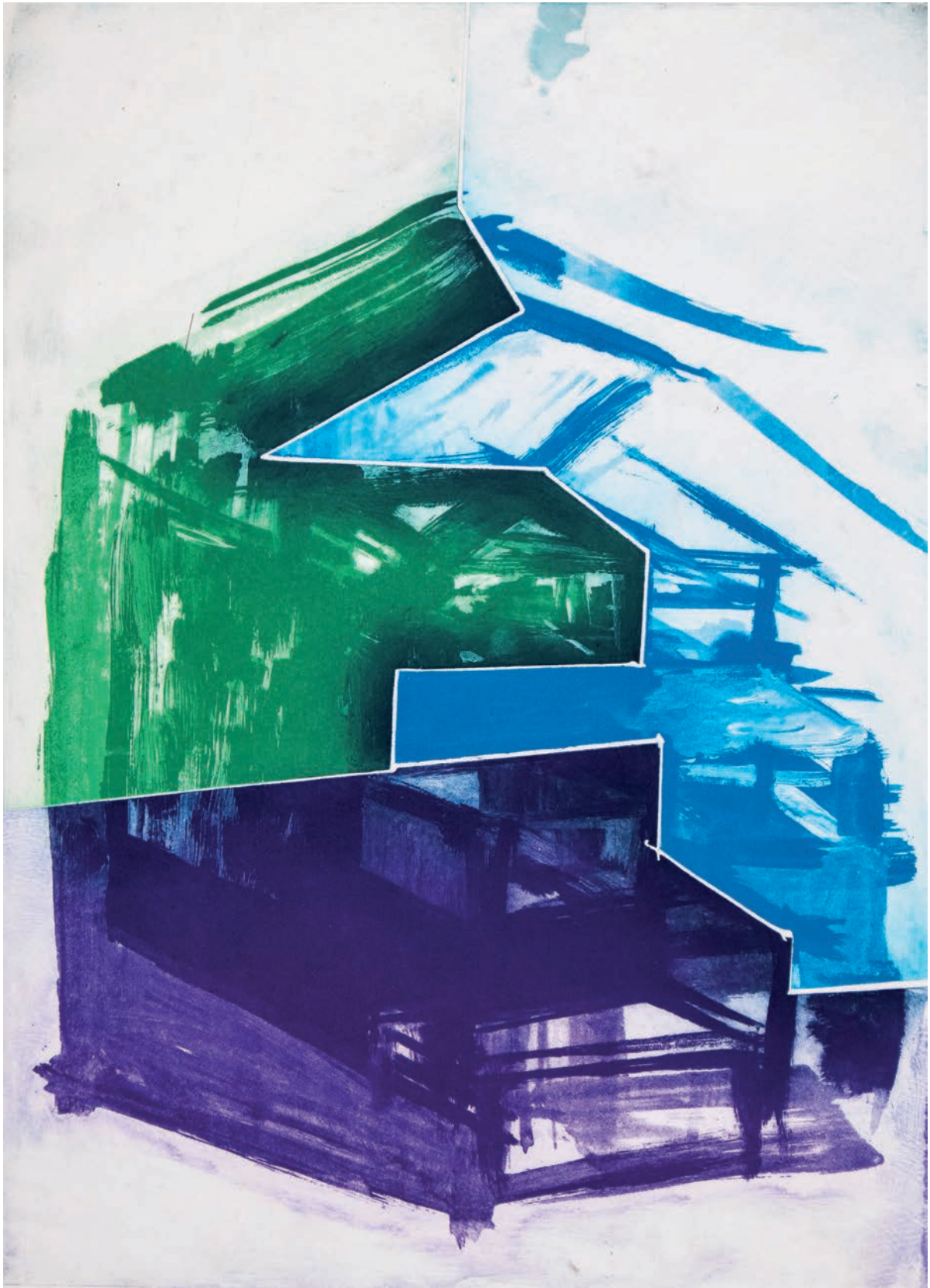
En el proceso de transformación de esta obra en una matriz grabada con láser, se ha respetado al máximo



Dibujo a aguada de Rute Campanha.

el dibujo modular del pincel, pero además la matriz se ha recortado en tres módulos que funcionan como habitáculos, resaltando la contundencia y el vigor compositivo del puzle.

La estampación se ha realizado sobre hoja de pulpa de papel blanca, cuyos bordes aportan un significativo contraste debido a la delicadeza del papel frente a la solidez y rotundidad de la imagen impresa.



EUSEBIO SAN BLANCO



Pendientes de calabaza, s. XIX, plata, León. Colección Museo Etnográfico de Castilla y León.



Dibujo a lápiz y aguada de Eusebio San Blanco.

El artista Eusebio San Blanco crea una imagen en la que el pendiente trastoca su función y cualidades, pasando de ser un pequeño ornamento creado para la oreja, a convertirse en un voluminoso adorno que cubre la frente a modo de diadema. La bella mujer, con su pose y su mirada, se presenta ante el espectador desnuda, buscando el beneplácito de esa doble condición entre la belleza natural y el adorno que la realza.

El delicado dibujo a línea, combinado con la estructura tonal de la imagen, ponen a prueba un proceso de grabado con láser, donde se ha pretendido que la matriz reproduzca fielmente la imagen del artista.

La placa se ha entintado en color azul y naranjas, con el fin de contrastar con los colores de la pulpa de papel sobre la que se ha impreso la imagen. Este papel se ha confeccionado incorporando tres colores en su composición: gris, ocre y verde. El resultado estampado refleja un cromatismo sordo donde se integran los tonos de la pulpa de papel con los colores entintados de la matriz. Además, la presencia de la hoja de papel, frágil y ligera, realizada a mano con bordes irregulares, dota a la obra final de gran exquisitez y delicadeza.



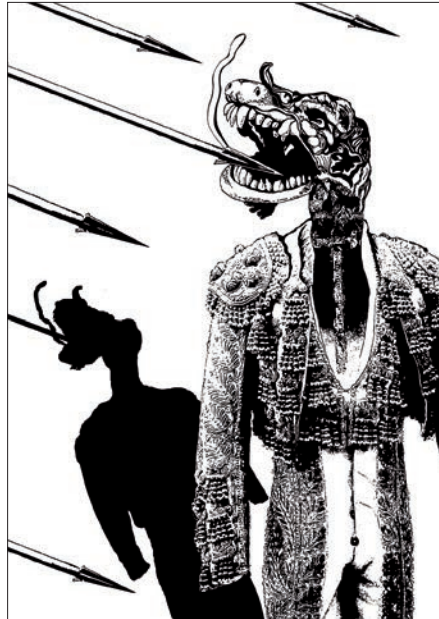
CARLOS PÉREZ



Traje de luces, años 1910-1920; seda, lino, algodón, hilos metálicos, lentejuelas y sobrepuestos. Donación Dña. Julia Sanz Vaca. Colección Museo Etnográfico de Castilla y León.



"Tarasca", 1886; madera tallada y policromada, lienzos encolados, yeso modelado y policromado, latón, hierro, plata y textiles diversos. Depósito Ayuntamiento de Zamora. Colección Museo Etnográfico de Castilla y León.



Fotomontaje con intervenciones directas de Carlos Pérez.

El artista Carlos Pérez nos propone una imagen en la que establece una curiosa relación entre estos dos objetos, traje y dragón, de la que se deriva una dramática y a la vez cómica escena de ataque y provocación. El traje de torero toma cuerpo con la presencia de la cabeza del dragón de San Jorge. Una de las lanzas será la certera, la que alcanza a un dragón que se asocia al torero. El torero lanceado nos plantea una reflexión en un momento crucial sobre el sentido y continuidad del mundo taurino.

En el proceso de transformación de la imagen a matriz grabada con láser, se ha acentuado la riqueza ornamental de la imagen inicial que el artista ha elaborado usando la técnica del fotomontaje digital.

En la estampación se ha introducido un azul oscuro con la intención de potenciar la riqueza gráfica y ornamental de las texturas y resaltar los tres elementos simbólicos que componen la imagen: traje, dragón y lanzas. Se ha estampado sobre pulpa de papel elaborada con tres colores, aportando a la imagen final un complejo cromatismo atmosférico de gran riqueza visual.



ÚRSULA MARTÍN



Collera, primera mitad s. XX, cuero, madera, fibras vegetales, Castilla y León. Colección Museo Etnográfico de Castilla y León.



Dibujo a aguada de Úrsula Martín.

Esta imagen titulada "Gallina laureada", pertenece a la serie: "Ahora los burros se suben a los carros para aunar a las gallinas", en la que la artista Úrsula Martín utiliza evidencias antropológicas para analizar el estado actual de nuestra existencia, sin renunciar al juego de dualidades desde una perspectiva de género característica en su obra. La gallina (hembra) aparece "laureada" con la collera, sinónimo de fuerza bruta, queriendo premiar su gran valor reproductivo.



FLORENCIO MAÍLLO



Traje de vistas. S. XVII-XVIII. La Alberca (Salamanca).
Colección Museo Etnográfico de Castilla y León.



Detalle de la Joyería del traje de vistas.

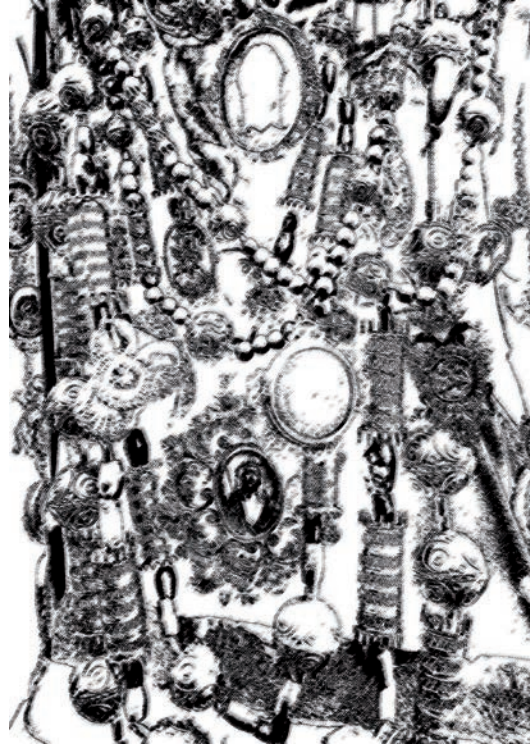
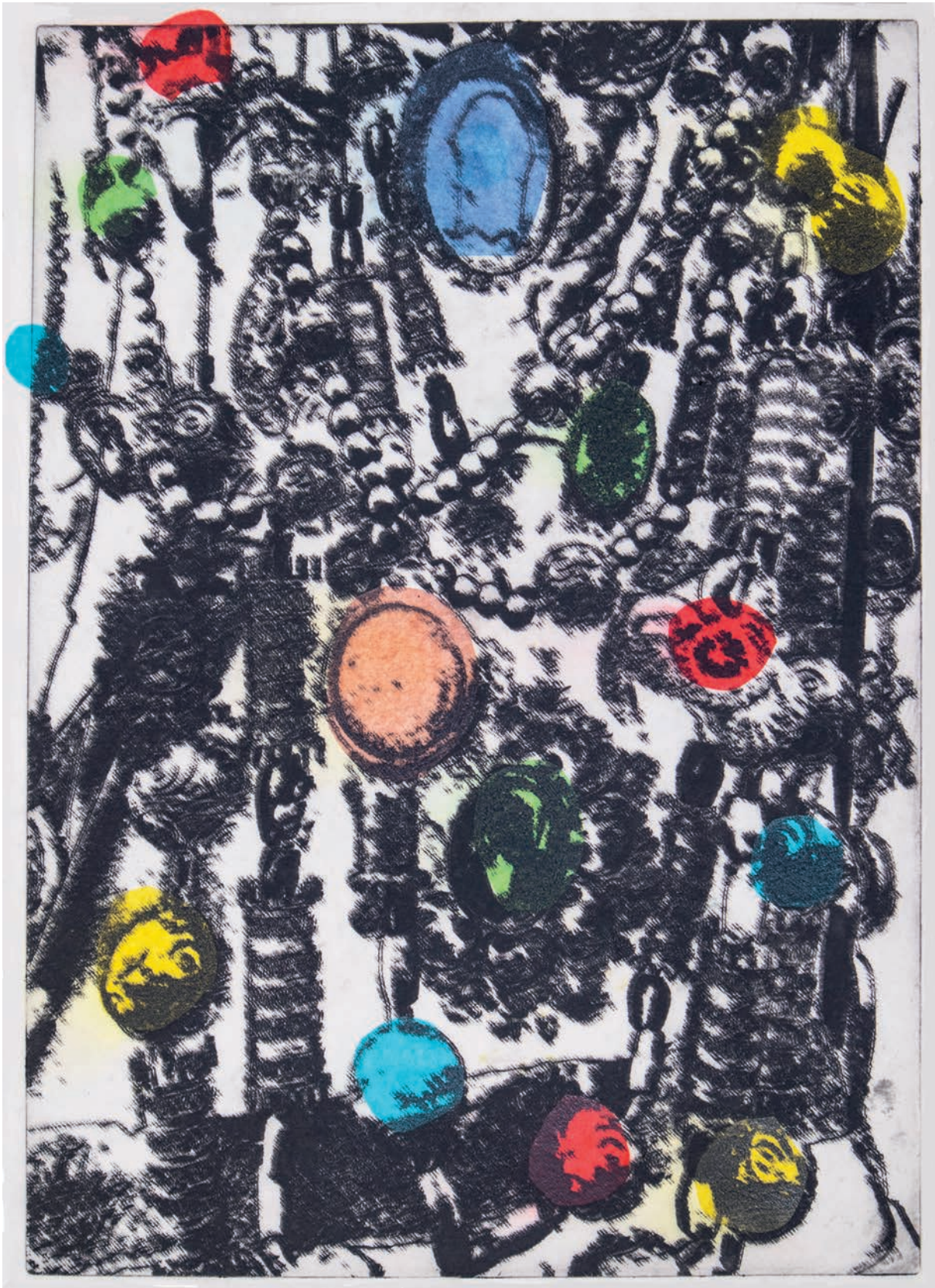


Imagen fotográfica intervenida de Florencio Maíllo.

El artista Florencio Maíllo toma un fragmento de estas joyas, entre ellas "el corazón de la novia", una de las piezas más valoradas de esta singular indumentaria del traje de vistas. La imagen que representa el artista se convierte en un plano afiligranado, una composición barroca de formas y texturas a base de broches, relicarios, sortijas y collares, donde destaca principalmente su carácter gráfico-ornamental. Para ello el artista prescinde del color y presenta la obra en blanco y negro, potenciando el adorno gráfico en la imagen.

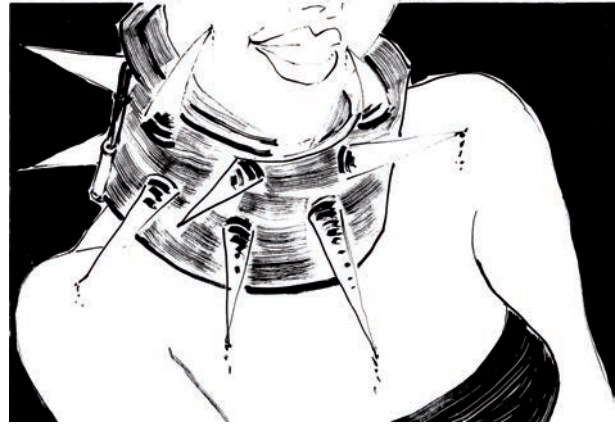
En el proceso de transformación de la imagen a matriz grabada con láser, se ha mantenido el carácter singular de los efectos gráficos seleccionados por el artista. En la estampación se ha entintado la matriz con color azul oscuro para resaltar las texturas e impreso sobre pulpa de papel elaborada manualmente. Sobre la pulpa se han encolado fragmentos de papel de colores, destacando algunas joyas circulares, entre ellas, el corazón de la novia.



CONCHA SÁEZ



Carlanca, finales s. XIX, hierro forjado, Castilla y León.
Colección Museo Etnográfico de Castilla y León.



Dibujo con tinta china de Concha Sáez.

La artista Concha Sáez toma este objeto defensivo para referirse metafóricamente al hostil mundo de Hollywood, donde muchas mujeres son atacadas constantemente por depredadores y se ven obligadas a una protección permanente. Sonriente y glamurosa, Sáez nos muestra con ironía a una mujer que posa luciendo en su cuello una agresiva carlanca de enormes agujas punzantes que, si bien impiden los ataques, al mismo tiempo hieren su delicada piel y condicionan su existencia (el precio que hay que pagar). En *"This is Hollywood"* la artista propone la carlanca como símbolo para un nuevo uso, a partir de un utensilio ancestral diseñado específicamente para la defensa.

En el proceso de transformación de la imagen a matriz grabada con láser, se ha mantenido el carácter gráfico de la obra original, para ser luego en la estampación donde se termina de completar su sentido final. Para ello, por un lado, la imagen se imprime con cuatro colores, lo que aporta riqueza y complejidad a la escena. Además, la estampación se realiza sobre una hoja de pulpa de papel que también aportará color y textura a la carlanca. Y por último, se añade un recurso gráfico singular: los pinchos de la carlanca son perforaciones de la pulpa que dejan ver el color metalizado del soporte-base sobre el que se coloca la imagen final.



**LA SOBREIMPRESIÓN CON MATRICES
DE METACRILATO Y DE PVC**

Entre las alternativas de creación con grabado por láser está la posibilidad de crear imágenes combinando matrices de metacrilato grabadas con láser con matrices de PVC grabadas manualmente de forma directa.

Los soportes de PVC transparentes tienen un grosor entre 0,4 y 0,7 milímetros. Esto es muy importante cuando, usando de base una matriz de metacrilato, la imagen grabada en ella nos sirve de referencia para incorporar una segunda matriz de PVC que contenga partes de la imagen coincidentes con la primera. El espesor y la transparencia del PVC son esenciales para crear una segunda matriz que contenga elementos gráficos precisos y coincidentes con la matriz de referencia.

Una cualidad importante del PVC es que al ser un material de plástico no reacciona con los colores ni altera las tonalidades de las tintas aplicadas para la sobreimpresión, como sucede cuando empleamos matrices de metal. También es destacable que para hacer una imagen con recortes de plantillas o formas parciales, la matriz de PVC se puede taladrar fácilmente con el propio láser o incluso cortar con tijeras de uso común.

Otra de las ventajas de este material es la cualidad de su superficie para que se adhiera el barniz de poliuretano, lo que nos permite realizar efectos de manchas modulares con mezcla de polvo de carborundo y barniz de poliuretano y luego combinarlos con otros efectos gráficos por sobreimpresión. Muy destacable también es la flexibilidad y dureza intermedia del PVC, ya que lo hace idóneo como soporte-matriz para trazar directamente con una punta candente, la cual horada tallas y produce unas notables rebabas de plástico derretido, que al imprimir generan unos trazos muy vigorosos y expresivos. Este material flexible también nos permite crear trazos directos con un punzón que pueden variar desde trazos muy sutiles y delicados hasta tallas muy profundas, posibilitando un modo alternativo al metal para hacer grabados a la punta seca.

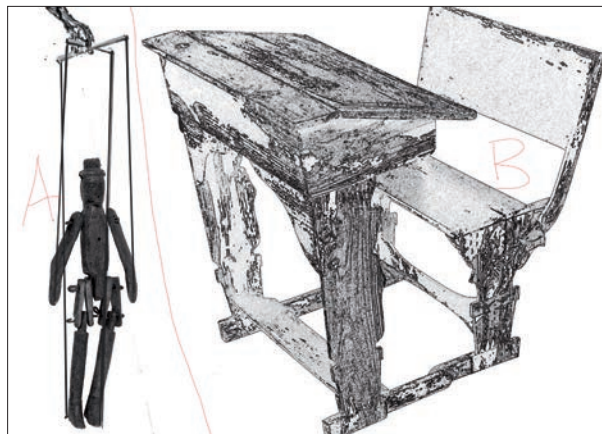
ANTONIO NAVARRO



Muñecos articulados, finales. XIX, madera y hierro, La Fuente de San Esteban (Salamanca). Depósito Colección Arte de Occidente. Colección Museo Etnográfico de Castilla y León.



Pupitre, hacia 1950, madera pintada, Benavente (Zamora). Colección Museo Etnográfico de Castilla y León.

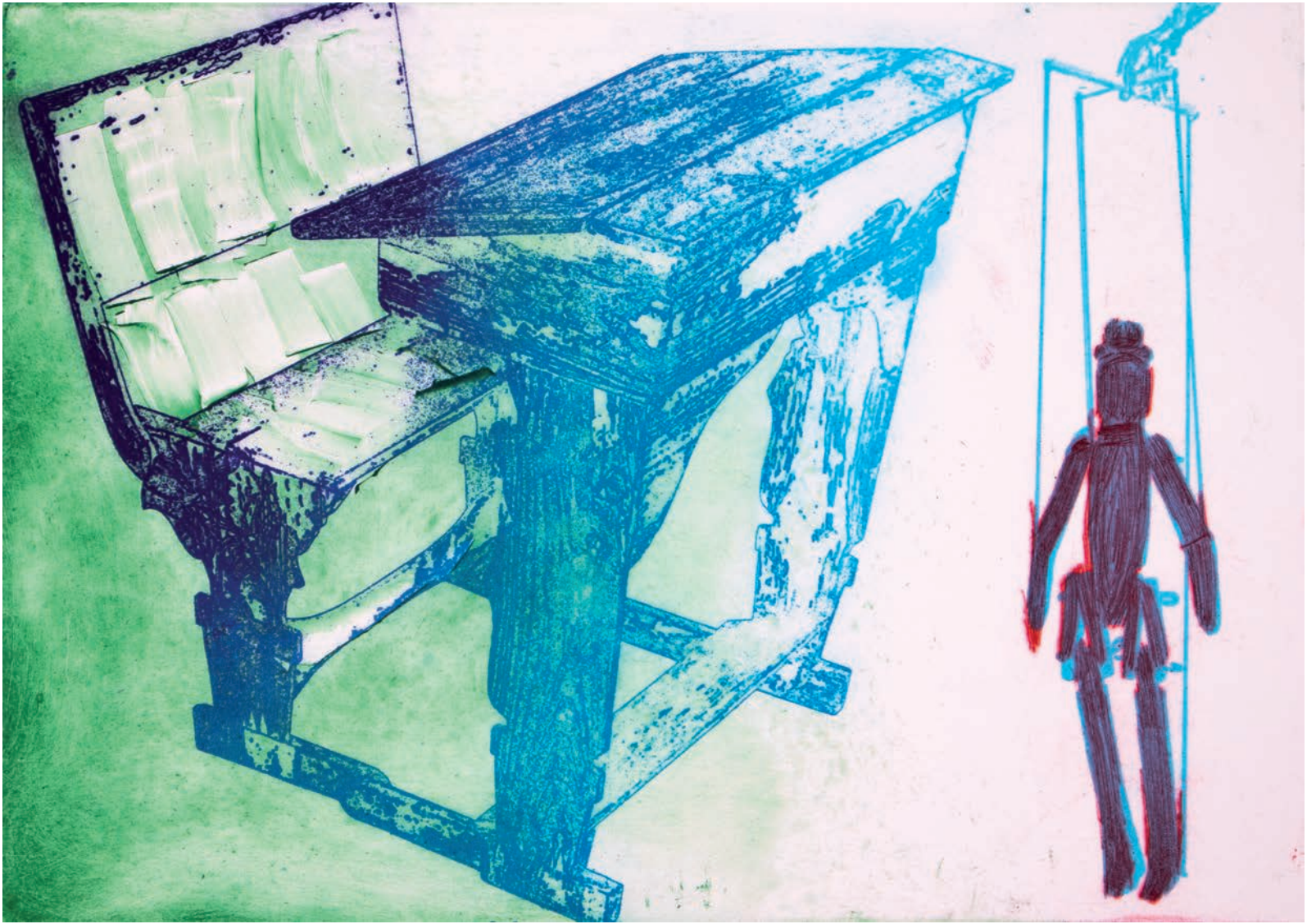


Collage fotográfico con intervención directa de Antonio Navarro.

El artista Antonio Navarro emplea el fotomontaje para relacionar el muñeco articulado de madera con un antiguo banco de escuela, queriendo expresar la influencia, autoridad y dominio que en otros tiempos tuvo lugar sobre los niños y su proceso educativo. El alumno como marioneta en manos de inflexibles maestros queda reflejado en esta imagen como penoso recuerdo de tiempos pasados.

Al convertir la imagen en matriz grabada con láser, se ha respetado la estructura compositiva original. Luego el artista ha creado manualmente

una segunda matriz usando como soporte el PVC y trazando con punta seca nuevas grafías y elementos para ser sobreimpresos. Durante el entintado se ha aplicado en la matriz de láser un color azul en degradado y en el PVC se han introducido los dos colores complementarios, rojo y verde, para crear unas relaciones cromáticas contrastadas que podríamos asociar al controvertido universo infantil que se percibe en la escena.



ISABEL CARRALERO



Cama completa. La decoración del cabecero hace alusión al pecado y a la salvación del alma, s. XIX, madera tallada y pintada al aceite, León. Colección Museo Etnográfico de Castilla y León.

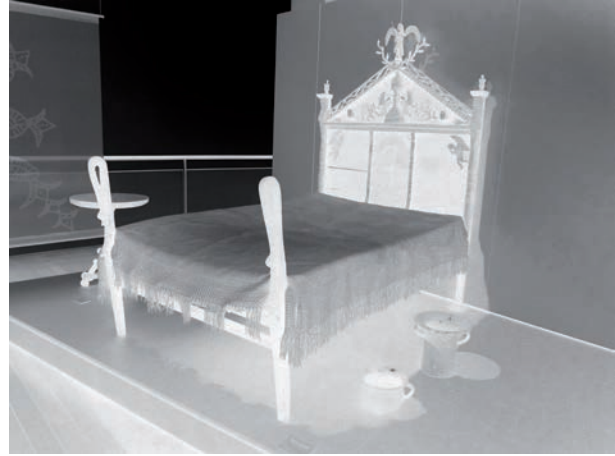


Foto en negativo de Isabel Carralero.

La artista Isabel Carralero se inspira en esta fotografía para sumergirnos en una escena espectral. A través de Photoshop, la fotografía se ha convertido en negativo en blanco y negro y en el proceso de grabado con láser se ha reproducido este efecto fielmente en la placa de metacrilato. Luego la artista ha completado la obra con una segunda placa de PVC sobre la que ha dibujado directamente con grabado al carburo, creando sutiles pinceladas, ritmos y modulaciones que construyen en torno a la cama una sugerente tela de araña que envuelve toda la escena y la dota de irrealidad. El resultado es una superposición de dos matrices entintadas con tonos fríos y calientes respectivamente, que intensifican el efecto fantasmal de la obra.



ISABEL CARRALERO



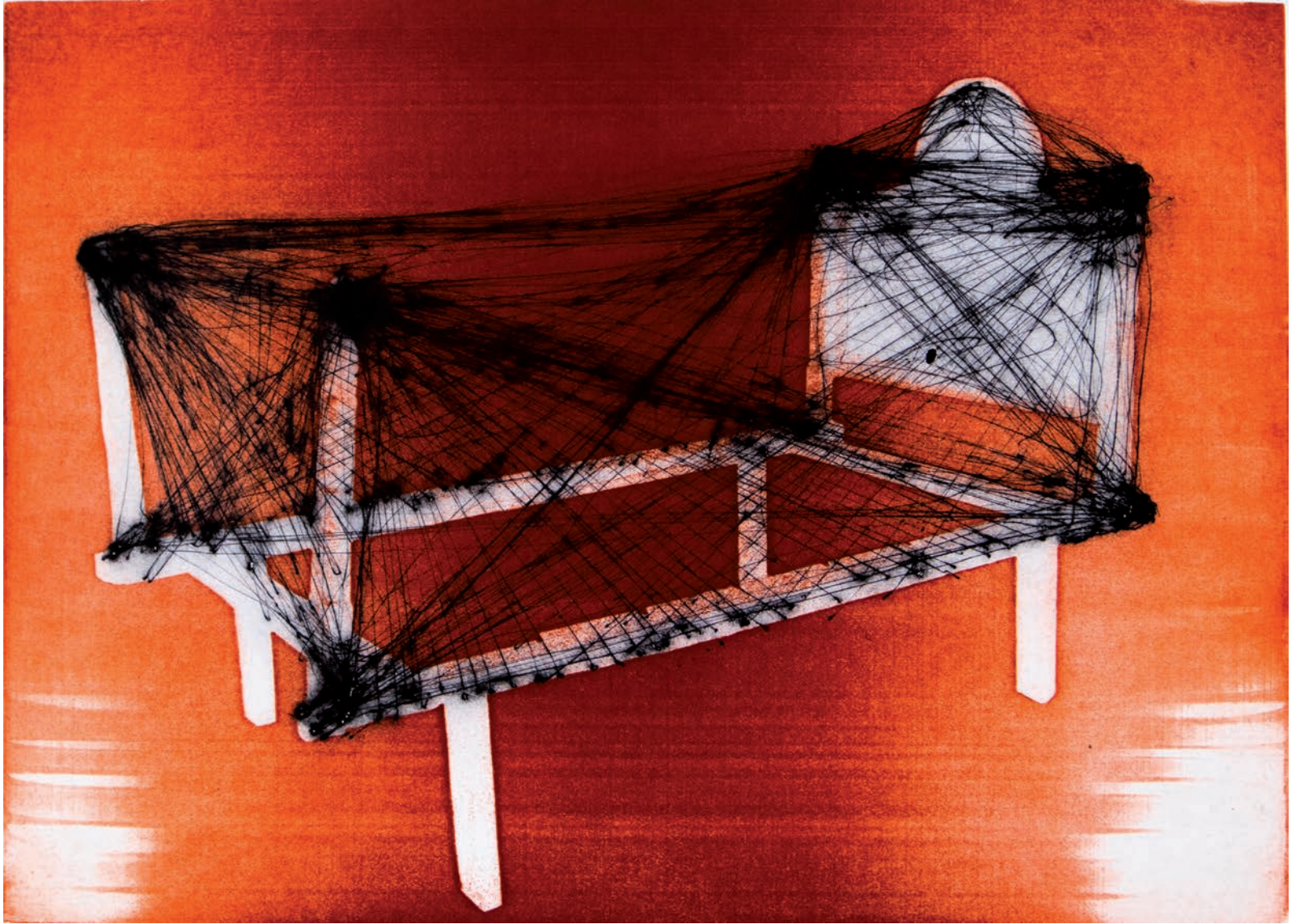
Estructura de cama, S. XVIII, madera tallada, torneada y pintada, Aliste (Zamora). Colección Museo Etnográfico de Castilla y León.



Foto en negativo de Isabel Carralero.

Siguiendo la línea temática de la obra anterior, la artista Isabel Carralero toma esta fotografía de una estructura de cama para ofrecernos una escena misteriosa y fantasmagórica relacionada con los thriller de terror.

A través de Photoshop, la fotografía del objeto se ha convertido en negativo en blanco y negro y se ha modificado el fondo. En el proceso de grabado con láser se ha reproducido esta escena fielmente en la placa de metacrilato y luego la artista ha completado la obra con una segunda placa de PVC sobre la que ha dibujado directamente a línea con punta candente y punzón. El resultado es una superimpresión de dos matrices entintadas con sanguina y negro respectivamente, que provoca una intensa tensión emocional.



JOSÉ FUENTES



Pila bautismal, s. XIX-XX, barro cocido, Castilla y León. Colección Museo Etnográfico de Castilla y León.



Dibujo a lápiz y rotulador de José Fuentes.

El artista José Fuentes toma este objeto como contenedor e introduce en su interior miembros aislados de brazos y piernas, trastocando así la función original de la pila como recipiente de agua bendita, para convertirla en un objeto que evoca extraños sueños, una posible visión del infierno del que surge una amalgama de restos humanos. El aumento de escala de los miembros en relación al volumen de la pila, genera a su vez la extraña sensación de parecer más bien una pequeña copa.

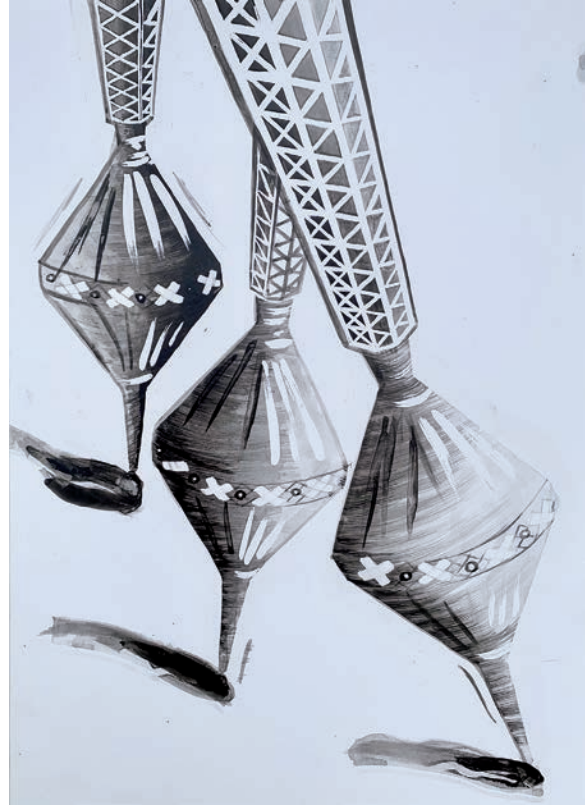
En la imagen se introducen contrastes como el dibujo de la copa creado con lápiz de grafito y grabado con láser en la placa de metacrilato, y los brazos y piernas tallados a buril sobre una segunda matriz de PVC. El contraste se refuerza con un entintado del recipiente en un tono frío y los miembros corporales en rojo y naranja.



AMÉLIA SOARES



Ruecas, primera mitad s. XX, madera, fibras vegetales y cuero, Zamora y Salamanca. Colección Museo Etnográfico de Castilla y León.



Dibujo en aguada de Amélia Soares.

La artista Amélia Soares toma esta rueca y transforma la vara de hilar en unas peonzas que giran sin cesar. La acción de giro para hilar de la rueca ha inspirado a esta artista para crear un nuevo objeto que también gira sin cesar, construyendo tres peonzas que generan una composición con gran dinamismo y espacialidad.

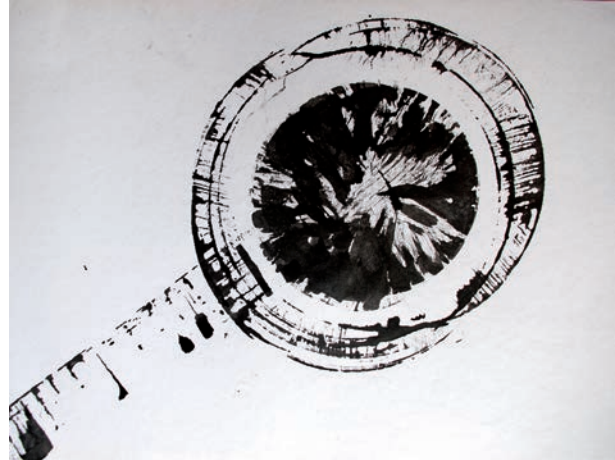
En el proceso de grabado con láser se han mantenido las cualidades gráficas del dibujo original, verificando así que el láser reproduce fielmente los tonos y texturas deseados. La imagen se ha completado con una segunda plancha de PVC que la artista ha cortado en fragmentos, a modo de puzle, para ser entintados a rodillo con distintos colores, aportando así mayor dinamismo a la obra final. El resultado es una superimpresión de dos matrices entintadas con colores fríos y cálidos respectivamente, que aportan contrastes y resaltan el dinamismo y los ornamentos gráficos de las formas.



RAQUEL PUERTA



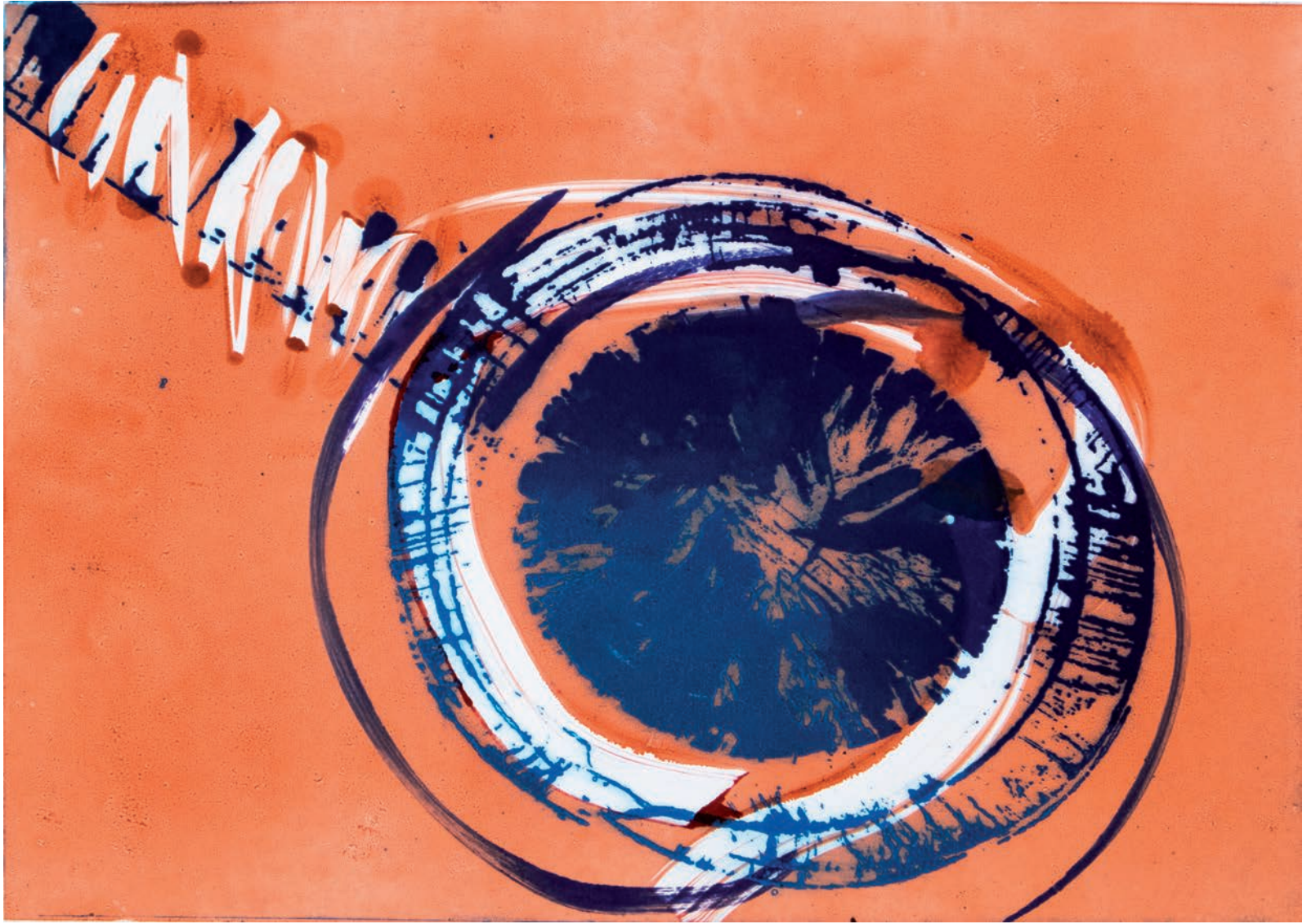
Cepo, s. XX, hierro forjado, Castilla y León. Colección Museo Etnográfico de Castilla y León.



Dibujo a tinta china de Raquel Puerta.

La artista Raquel Puerta parte de la posición abierta de la trampa de caza, una estructura que encuentra muy sugerente por la síntesis formal que contiene. En su interpretación, el sentido agresivo y de tensión del objeto listo para atrapar la presa, se representa a través de un centro de oscuridad en forma circular que muestra un interior texturado agresivo, profundo e inquietante, que quizá viene a simbolizar el drama de su función.

En el proceso de grabado con láser se han mantenido las cualidades gráficas del dibujo original, que se completan con la realización de una segunda matriz en PVC, para ser sobreimpresa con la matriz de láser, donde se introduce el color con aerógrafo, complementado con pinceladas y esgrafiados para generar nuevos ritmos y efectos de trazos blancos y luminosos.



**LA SOBREIMPRESIÓN CON
DOS MATRICES GRABADAS CON LÁSER
A PARTIR DE LA MISMA IMAGEN**

La sobreimpresión de dos placas grabadas con láser para obtener una imagen final aporta numerosos aspectos que enriquecen el vocabulario gráfico y expresivo de esta técnica.

Al tratarse de dos matrices creadas con metacrilato, el limpiado de las tintas durante la estampación no produce decoloraciones ni cambios en los colores, por lo que su luminosidad y saturación es óptima.

Un segundo aspecto importante de desdoblarse la imagen en dos matrices, es que el entintado sobre cada una de ellas con distintos colores, permite establecer un gran número de alternativas de color, por lo que el proceso de impresión se convierte en un aspecto tan determinante como el propio desdoblamiento de la imagen en dos matrices.

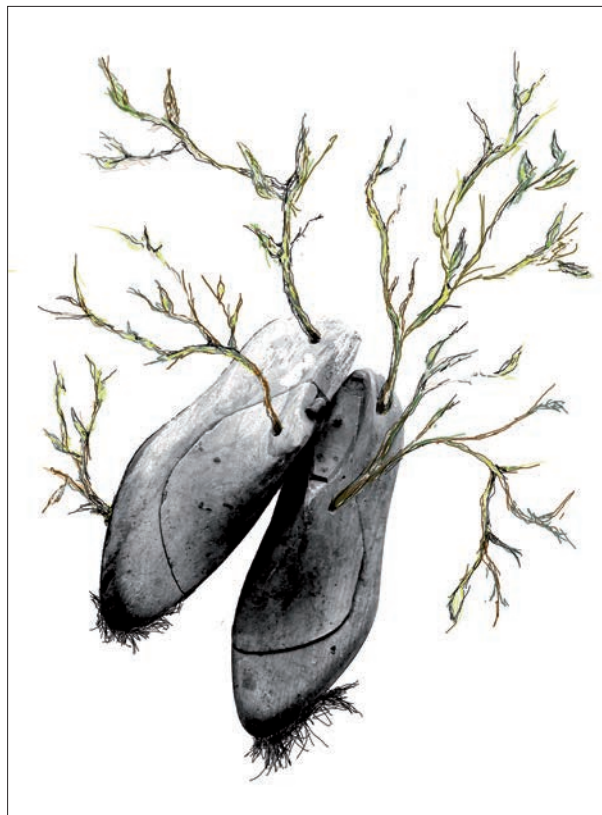
Otra cualidad interesante que podemos explorar con la sobreimpresión de dos matrices es la riqueza de transparencias, ya que se superponen parcialmente colores que actúan como las veladuras tradicionales de la pintura al óleo. La transparencia también potencia la interpenetración de las formas e intensifica el efecto de espacialidad en la imagen.

La complejidad y riqueza cromática es otra de las cualidades de la sobreimpresión de dos placas. Cuando se sobreimprimen dos pinceladas cuyas superficies se superponen parcialmente, se aumentan las mezclas ópticas de color y los matices generados por la superposición, por lo que la riqueza en modulaciones cromáticas es amplísima, dependiendo de los elementos grabados en cada matriz y de la variedad de colores aplicados. Podemos potenciar estos resultados si además utilizamos el método de color de dobles complementarios. Con este sistema la imagen se enriquece con relaciones armónicas de color por la presencia tanto de colores contiguos en el círculo cromático, como por relaciones de contraste entre colores complementarios en la misma imagen.

RAQUEL MOSQUERA



Hormas de zapato, s. XIX-XX, madera y metal, Castilla y León. Colección Museo Etnográfico de Castilla y León.



Collage de foto y dibujo de Raquel Mosquera.

Unas antiguas hormas de zapatos son para Raquel Mosquera el elemento inspirador de esta imagen. Ha sido quizá la materia viva y cálida de la madera con la que se crearon las hormas motivo para incorporar una nueva vida en ellas. Es como si después de un largo letargo, la materia renace mostrando raíces que buscan la tierra donde nutrirse, con unos tallos de hojas verdes que apuntan hacia una nueva existencia de este objeto, reconvertido en un árbol, al que le debe su origen.

En el proceso de transformación de esta imagen a grabado con láser, se han realizado dos matrices para ser entintadas cada una con un color, intensificando los dos elementos protagonistas de la imagen: las hormas entintadas en marrón oscuro para obtener la máxima intensidad tonal y los tallos, grabados en la segunda matriz, entintados en varios tonos de color verde, en alusión al crecimiento y la vida.



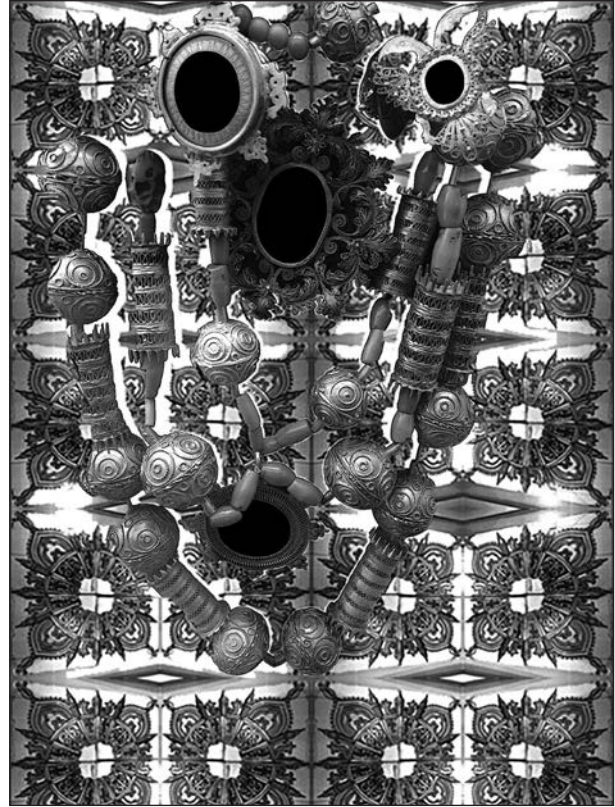
CARLOS PÉREZ



Joyería del Traje de Vistas, s. XVII-XVIII, La Alberca (Salamanca). Colección Museo Etnográfico de Castilla y León.



Azulejos neogóticos. Colección Museo Etnográfico de Castilla y León.



Fotomontaje de Carlos Pérez.

El artista Carlos Pérez parte de estos dos elementos del Museo para concebir una nueva obra, componiendo un fotomontaje del que surge una imagen de carácter barroco y ornamental, en sintonía con los objetos seleccionados. Fondo y forma generan un espacio caleidoscópico lleno de movimiento y complejidad visual.

En el proceso de grabado con láser se crearon dos matrices: una, conteniendo la forma con los abalorios y la otra, el fondo con los azulejos, respetando el contenido ornamental de cada elemento.

En la estampación se han introducido varios colores, tanto en forma como en fondo, creando una interacción cromática entre tintas frías y calientes.

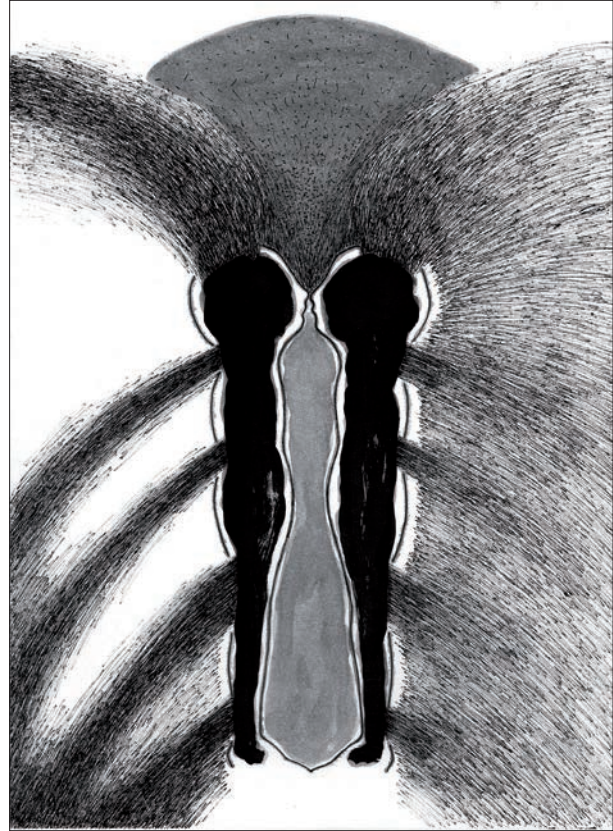


CONCHA SÁEZ



Macheta antropomorfa, hacia 1900, hierro forjado y bronce, Salamanca. Depósito Colección Arte de Occidente. Colección Museo Etnográfico de Castilla y León.

Esta antigua cuchilla de hoja ancha utilizada para picar carne, será el motivo inspirador de la imagen que propone Concha Sáez. La figura de mujer-macheta que representa este utensilio, le sirve a Sáez para tratar el tema de la vulnerabilidad de la mujer y su constante actitud defensiva en nuestra sociedad (a machetazos). En *"This is Hollywood too"*, Sáez contrapone dos cuerpos de mujer agujereados y unidos por una macheta común, de cuyos orificios emanan oscuros



Dibujo a pluma y aguada de Concha Sáez.

fluidos, potentes energías que atrapan en su centro una amenazadora estructura fálica.

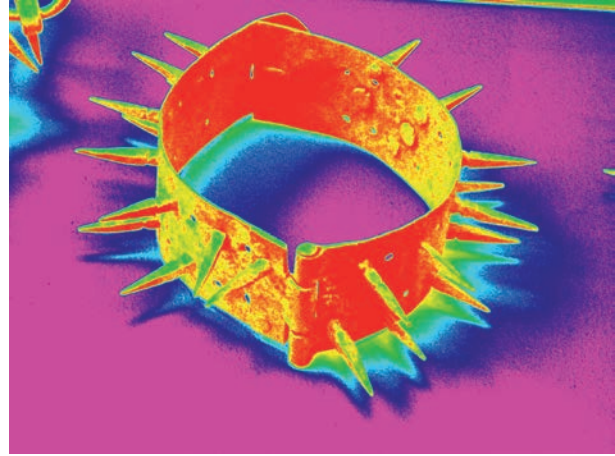
En el proceso de transformación de esta imagen a grabado con láser, se han realizado dos matrices para ser entintadas cada una con un color. Una vez sobreimpresas, la mezcla de tonos fríos y calientes genera una imagen armónica, con efecto de movimiento y gran riqueza gráfica.



CARLES MÉNDEZ



Carlanca, finales s. XIX, hierro y bronce, Castilla y León. Colección Museo Etnográfico de Castilla y León.



Fotografía tratada de Carles Méndez.

El atractivo poder evocador de la forma de la carlanca ha sido la base para que Carles Méndez haya propuesto una imagen con colores vivos e irreales, psicodélicos, resultando un atractivo objeto que levita en el espacio como llegado de otro mundo, que bien pudiera tener extraños poderes y del que parece fluir calor, energía y fuerza. De este modo el artista nos ofrece una visión muy distanciada del origen de este objeto sólido, sobrio y amenazador.

En el proceso de grabado con láser se ha descompuesto la imagen en dos planchas sobre las que se han hecho registros de colores por selección RGB y alterando sus equidensidades. De este modo se han obtenido dos matrices que, al superimprimirse, se distancian del la imagen inicial, pero mantienen sus cualidades formales y cromáticas.



CARLES MÉNDEZ



Sello de pan, primera mitad s. XX, madera, Castilla y León. Colección Museo Etnográfico de Castilla y León.



Asador de castañas, s. XX, barro cocido, Muelas del Pan (Zamora). Colección Museo Etnográfico de Castilla y León.



Fotografía tratada de Carles Méndez.

Tomando estos dos objetos del Museo, sello de pan y recipiente para ajos, el artista Carles Méndez recrea por medio del fotomontaje una sugerente figura, lo que parece el torso de un extraño y divertido personaje a base de dos elementos culinarios de uso común y de dos materiales bien distintos, como son la arcilla y la madera. A través del programa de Photoshop, el artista convierte el ajero en alto contraste, aplanando su estructura y simplificando la información gráfica. Por otro lado, el sello de pan lo transforma en un dibujo plano en negativo, cuyos trazos blancos definen los detalles de la pieza.

En el proceso de grabado con láser se ha intensificado el carácter de cada objeto, ya que se han grabado en dos matrices independientes. Esto aporta en la estampación varias posibilidades para la interpretación con distintos colores. Para esta obra se han seleccionado dos colores en gama oscura con el fin de favorecer la visión unitaria del curioso personaje recreado y al mismo tiempo, mantener la identidad de cada uno de los objetos seleccionados.



TONIA RAQUEJO



Carda de lana, s. XX, madera y hierro, Castilla y León.
Colección Museo Etnográfico de Castilla y León.



Fotografía tratada de Tonia Raquejo.

La paleta para cardar lana es el objeto que Tonia Raquejo ha elegido como imagen para este proyecto debido al poder de sugerencia de esta herramienta rústica, que parece sacada de un cuento de brujas. Se ha querido mantener el carácter expresivo de la pieza, respetando la toma fotográfica como tal para presentar la imagen. A través de Photoshop, la fotografía se ha descompuesto en dos matrices donde cada una contiene una zona independiente, aportando así información gráfica diferenciada. Es en el momento de la estampación, cuando se superimprimen ambas matrices con distintos colores en cada una, cuando se produce una imagen final que intensifica su carácter evocador, y aparece un objeto misterioso como venido de otro mundo.



TONIA RAQUEJO



Acial, primera mitad s. XX, hierro forjado, Castilla y León. Colección Museo Etnográfico de Castilla y León.



Dibujo a pincel a dos tintas de Tonia Raquejo.

La artista Tonia Raquejo elige este objeto del Museo por la sencillez de sus formas y su síntesis caligráfica que la artista transforma en organicidad, dibujando una suerte de planta a base de pinceladas sueltas y rítmicas que trastocan, no sólo la función de esta herramienta, sino la geometría y naturaleza rígida del objeto original fabricado con hierro. Para esta interpretación recurre además a duplicar la imagen con trazos superpuestos, lo que refuerza el carácter vibrante de lo representado, aportando movimiento y vitalidad al dibujo.

En el proceso de grabado con láser, cada una de las formas trazadas se ha registrado en dos matrices independientes, lo que ha permitido en la estampación aplicar dos colores distintos para reforzar el efecto gráfico de duplicidad y movimiento.



**LOS CONTORNOS IRREGULARES
RECORTADOS**

Este recurso de grabado con láser posibilita otro campo experimental para elaborar matrices de forma singular: consiste en cortar sus contornos de forma irregular.

Las matrices son tradicionalmente cuadradas o rectangulares y con los bordes rectos. En el grabado tradicional con metal, eliminar un fondo o no imagen era algo muy lento y arriesgado, ya que si se hacía con sierra mecánica los cortes eran muy torpes y si se hacía atacando el metal, el mordiente terminaba perforando y dañando partes de la imagen.

Sin embargo en el grabado con láser el corte del material es limpio y rápido, tanto que es una de las características por las que han proliferado en la industria los láseres de CO₂.

En el campo de la creación artística esta aplicación tiene numerosas posibilidades que aportan cualidades plásticas y expresivas a las imágenes así tratadas. Entre las posibilidades que ofrece está la de generar un puzle de piezas recortadas que encajan para formar la imagen total. Esto nos permite entintar cómodamente cada una de las piezas con colores distintos y facilita modos de entintado variados tanto en talla como en relieve. El recortado de contornos nos permite eliminar el fondo de la imagen de modo que, al imprimirla, incorporamos un efecto estético muy interesante que es el gofrado o volumen del papel en el fondo de la obra.

El recortado de formas parciales de imagen como formas independientes también nos permite ubicarlas en disposiciones distintas en cada estampa.

La sensación estética de una imagen recortada es que se encuentra aislada, como flotando en el espacio, sin referencias de localización excepto por el borde externo del papel. Esto refuerza la sensación de que las formas se sitúan en un espacio infinito, levitando en la superficie del papel.

El recortado de las formas con láser no tiene límites en cuanto a precisión y detalle, pudiendo generar diseños donde las partes internas de la forma pueden ser labradas y adquirir un carácter de estructura ornamental muy compleja y afiligranada, como si de una joya se tratara. Es por ello que el recurso del recortado por láser adquiere un gran valor como herramienta expresiva y lenguaje peculiar para crear imágenes.

EUSEBIO SAN BLANCO



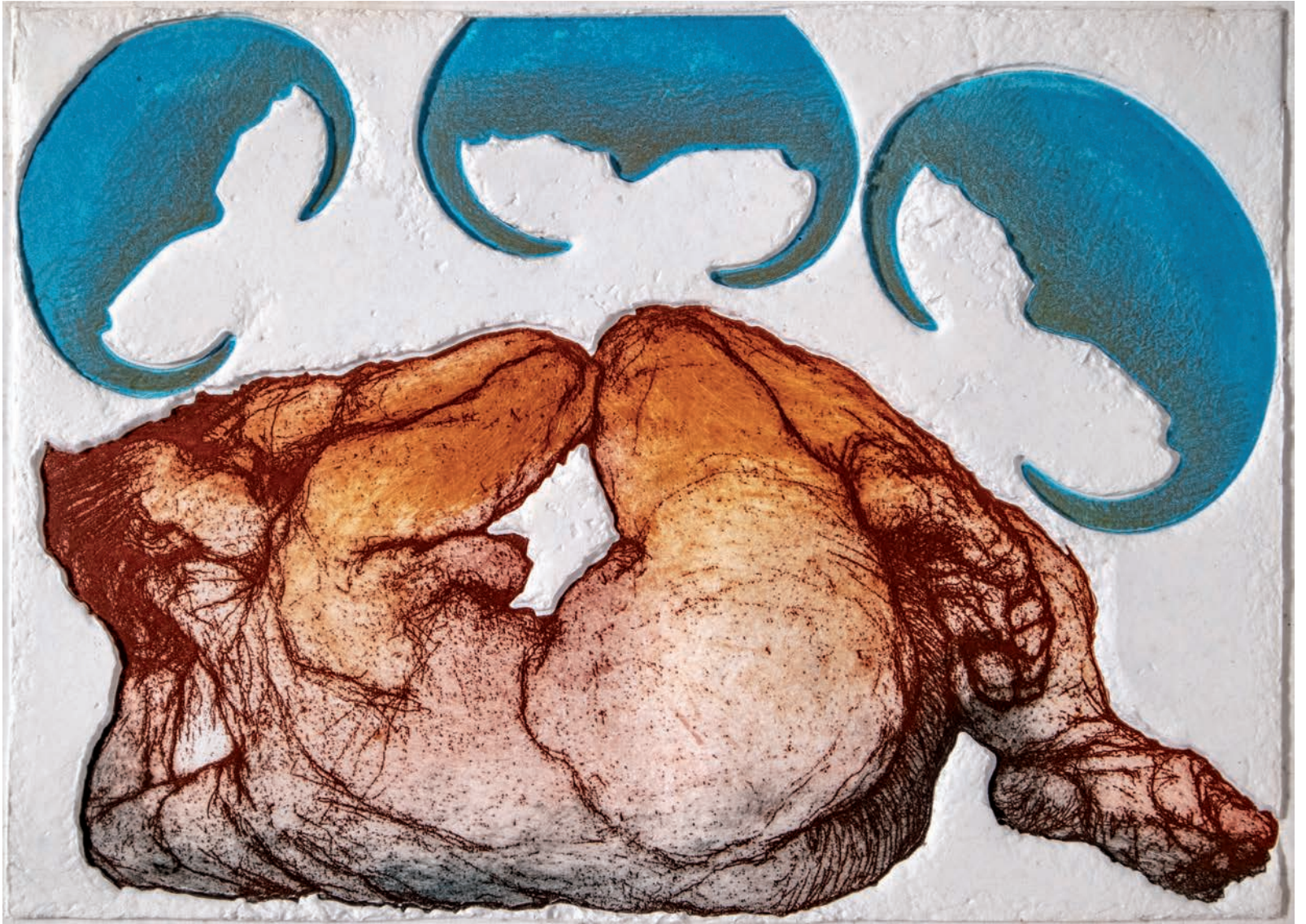
Amuleto (creciente lunar) con perfil humano y asa para suspensión, s. XIX, hierro fundido, Castilla y León. Colección Museo Etnográfico de Castilla y León.



Dibujo a línea y mancha de Eusebio San Blanco.

El artista Eusebio San Blanco nos propone una imagen en la que este objeto rodea el cuerpo desnudo de una mujer. Su acabado puntiagudo y la disposición repetitiva, nos recuerda a unas amenazadoras pinzas de artrópodo, que parecen acorralar a una indefensa mujer postrada.

Para reforzar el carácter simbólico que este amuleto ha sugerido al artista, se han grabado con láser los tres elementos puntiagudos, recortando las matrices para luego montarlas a modo de puzle en la estampación, tal y como aparecen en el dibujo original. Por otra parte, se ha reforzado el contraste con la figura femenina empleando colores complementarios: entintando los amuletos en azul y la figura en tonos naranja oscuro.



JORGE GIL



Sellos de pan antropomorfos, s. XIX-XX, maderas diversas, Salamanca. Donación Familia Cortés Gabaudan. Colección Museo Etnográfico de Castilla y León.



Dibujo a aguada de Jorge Gil.

El artista Jorge Gil presenta en su imagen una combinación de figuras antropomórficas de diferentes orígenes y funcionalidades, en la que se evidencian dos grandes contrastes, tanto en sus proporciones como a sus respectivos tamaños.

El tratamiento de las formas mediante aguadas y el desdibujamiento de las líneas, hace que las figuras adquieran una evidente relación entre ellas.

Con el fin de reforzar el carácter escultórico de ambas figurillas, se ha grabado la matriz con láser recortando cada una de ellas, lo que aporta volumen y presencia visual de las piezas. Esta corporeidad se intensifica al ser estampadas sobre pulpa de papel, un material que traduce el volumen con facilidad. En la estampación, las figuras se han entintado con colores que destacan las relaciones entre ambas.



CÉLIA BRAGANÇA



Enseres domésticos, primera mitad s. XX, hojalata, Castilla y León. Colección Museo Etnográfico de Castilla y León.



Dibujo a aguada de Célia Bragança.

La artista Célia Bragança interpreta este conjunto de objetos como un bodegón contemporáneo, donde los volúmenes sintéticos y precisos se construyen en su mayoría a partir de cilindros y conos. La rotundidad formal de los objetos es esencial en esta propuesta donde la composición se establece en claves de acumulación y claroscuro, superposición parcial y síntesis formal.

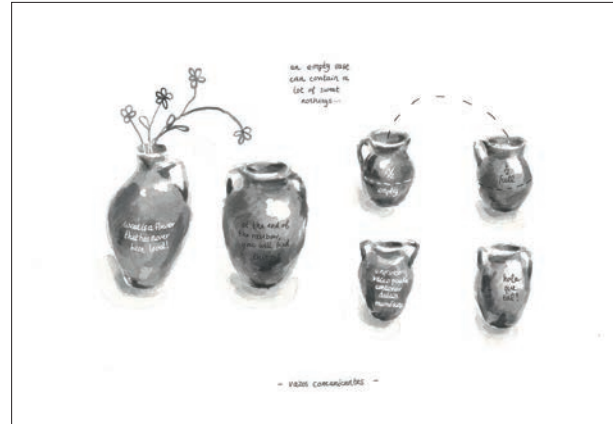
Con el fin de reforzar la sensación de masa en el conjunto de objetos, se ha grabado la matriz con láser recortando el contorno del conjunto de formas. En la estampación, los objetos se han entintado con distintos colores, de modo que se ha generado un discurso gráfico a tres bandas: entre los distintos objetos coloreados, en su conjunto recortado y en el fondo que, por efecto del gofrado, adquiere una importancia relevante en la imagen, contribuyendo a su impacto visual.



INEZ WIJNHORST



Conjunto de tinajas, s. XIX-XX, barro cocido, Valladolid, Zamora, Salamanca y Cáceres. Colección Museo Etnográfico de Castilla y León.



Dibujo a la aguada de Inez Wijnhorst.

La artista Inez Wijnhorst parte de este conjunto de vasijas de barro en la que su función de contener líquidos le sugiere una serie de reflexiones sobre aquello que no es visible, su contenido, y las posibles relaciones que se pueden dar. Los “vasos comunicantes”, como ella llama a sus representaciones, se muestran como unidades aisladas que se conectan de varios modos. Uno de ellos es a través de los textos que contienen. El otro es a través de la formación de una unidad gráfica, al recortar y eliminar el

espacio directo en el que se encuentran y también con el color, que actúa como activador de las diferencias entre los enseres.

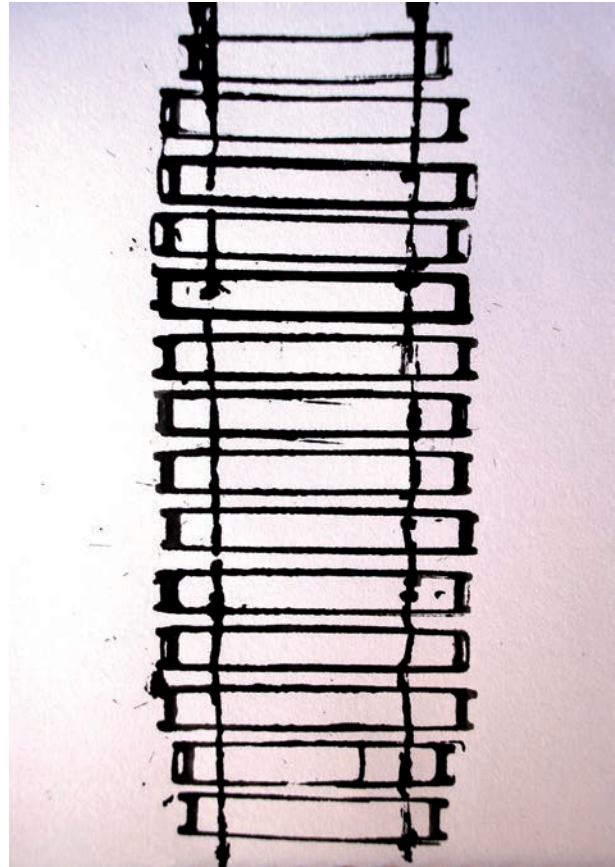
La imagen se ha grabado con láser recortando un fondo que recoge el conjunto de vasijas y que dibuja un nuevo espacio de contornos sinuosos que actúa como un contenedor más. En la estampación se introducen varios colores con fundidos que afirman tanto los objetos como el espacio recortado.



RAQUEL PUERTA



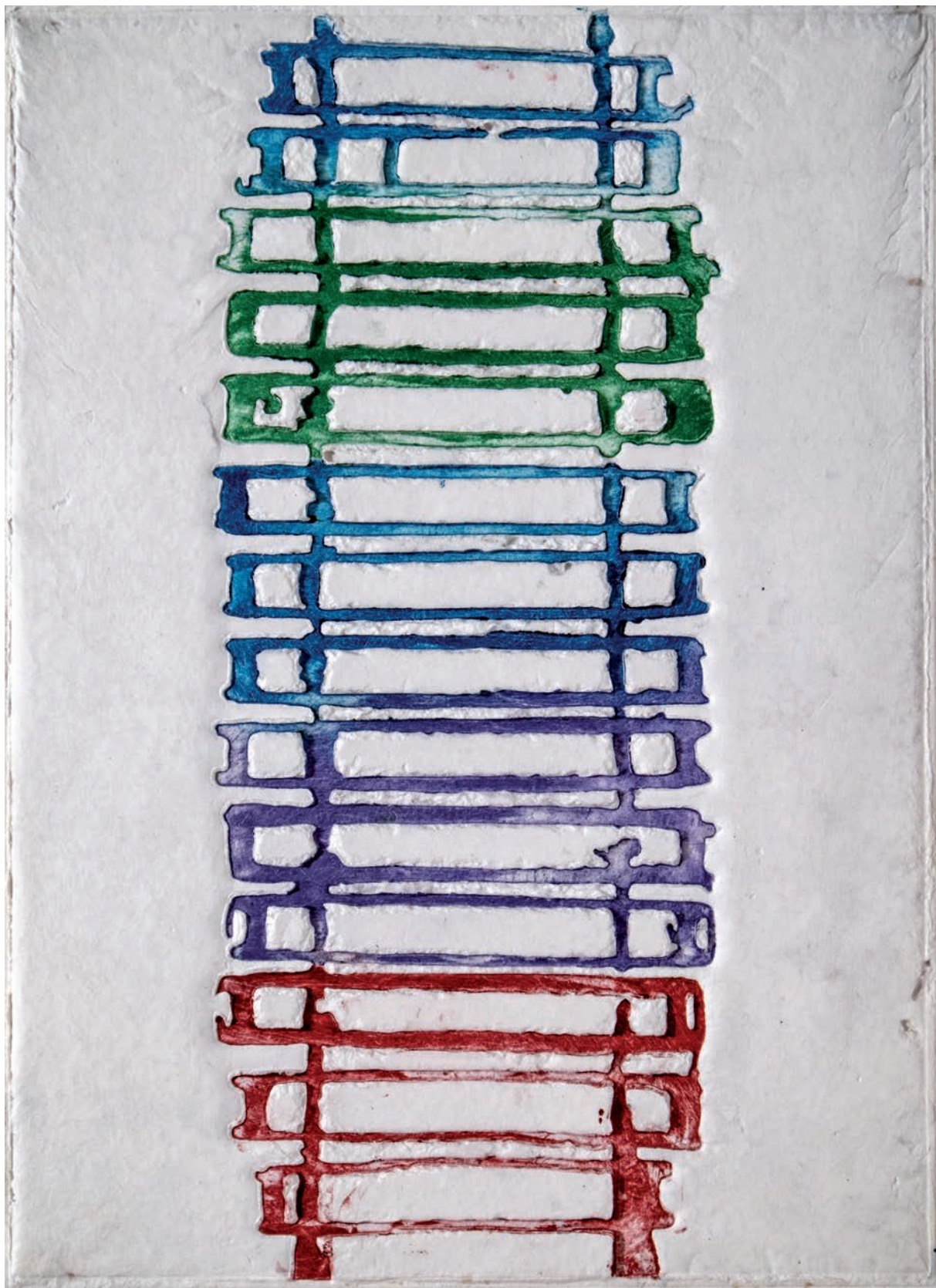
Huesera y castañuela, s. XX, huesos de cordero, madera y cuerda, Salamanca.. Donación Col. Ángel Carril. Colección Museo Etnográfico de Castilla y León.



Dibujo a tinta china de Raquel Puerta.

La artista Raquel Puerta se inspira en este objeto para tomar la idea de secuencia y repetición formal como estructura compositiva esencial. Con tinta china y pincel realiza un dibujo en claves abstractas y minimalistas, despojado de detalles y a base de ritmos paralelos horizontales, atravesados por dos líneas verticales que generan una simetría dinámica y a la vez equilibrada.

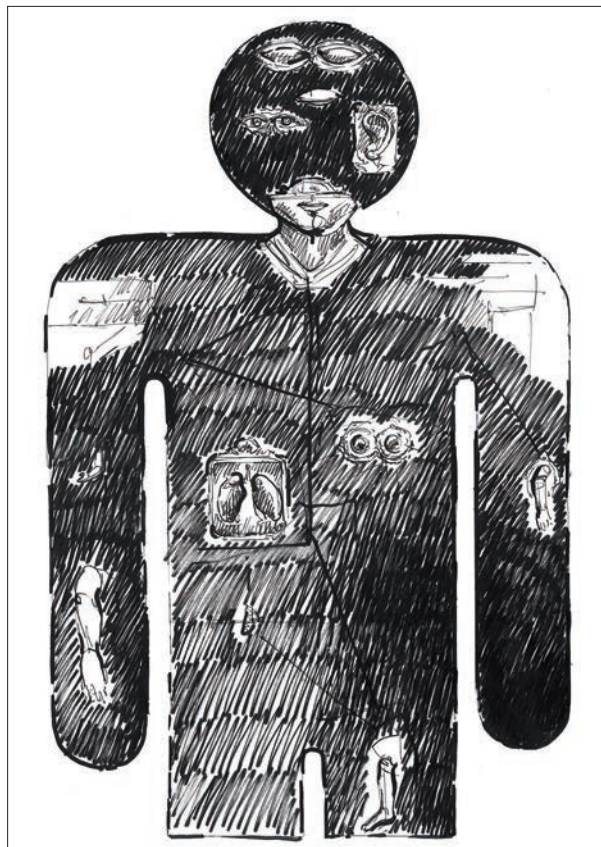
La relación de trazos lineales contra el fondo se ha intensificado al grabar con láser la imagen tallando los contornos de las caligrafías, tanto exteriores como interiores. De este modo se intensifica el volumen del fondo gofrado e impreso sobre pulpa de papel, que dialoga con las caligrafías entintadas en varios colores, dando lugar a una imagen de gran presencia escultórica.



SONIA CABELLO



Exvotos, s. XIX, lámina metálica con plata, Castilla y León. Colección Museo Etnográfico de Castilla y León.



Dibujo a rotulador de Sonia Cabello.

La artista Sonia Cabello se inspira en esta imagen del Museo, interesándose por los exvotos pero sobre todo por el maniquí del que penden estos elementos. El resultado es un dibujo vigoroso a rotulador, donde la forma humana domina sobre los detalles de los exvotos, que aparecen como accidentes gráficos que hay que identificar.

La imagen se ha grabado con láser eliminando el fondo de esta figura, resaltando así su contorno y aportando rotundidad formal a este elemento. En la estampación se introducen varios colores en fundidos que convierten a esta forma en algo surreal, aportando atractivo y sensualidad a la imagen.



**EL GRABADO CON LÁSER CON
SOBREIMPRESIÓN DE TRES MATRICES**

Con este recurso finalizamos el recorrido por las variadas estrategias de creación que el grabado con láser puede aportar a los artistas.

Se trata de la posibilidad de grabar una imagen a partir de su descomposición en tres placas. El proceso conlleva una sobreimpresión posterior de las tres matrices para obtener la imagen impresa final. La sobreimpresión de las tres matrices nos ha permitido verificar varios aspectos interesantes del grabado con láser. El primero atañe a la elaboración de la imagen en su descomposición en varias placas. Una forma muy interesante es a partir de la modalidad con Photoshop RGB, ya que genera tres canales que corresponden a la selección de los colores verde, azul y rojo. Cada canal es convertido en matriz, y al sobreimprimir con el color correspondiente, se nos reproduce la imagen en su totalidad. Pero si a la imagen la transformamos previamente en color, aplicando uno de los filtros del comando “mapa de degradados”, obtendremos tres matrices donde partes de la misma imagen tienen zonas parcialmente coincidentes. Luego durante la estampación podemos recurrir a establecer las relaciones de colores que decidamos, con lo que se pueden obtener resultados muy sorprendentes y alejados de la imagen inicial.

Otro de los aspectos interesantes de este recurso es que el grabado de la placa es tan fino y preciso que nos permite sobreimprimir tres matrices en húmedo, consecutivamente, sin que el papel de estampación se sature de tinta, proporcionando más transparencias con veladuras de las que se pueden obtener en una imagen sobre papel.

Hay que destacar que el registro del grabado de las tres matrices es muy preciso. Tanto que cuando se sobreimprimen, controlando la dilatación del papel húmedo presionado, podemos ver los detalles muy claros y sin la borrosidad de los ligeros desplazamientos entre las matrices, algo que ocurre cuando no se controla su proceso de grabado.

Otra de las grandes ventajas de sobreimprimir con tres matrices es la riqueza y variedad de colores y tonos que se pueden obtener. Si partimos de que en cada placa podemos aplicar varios colores y varios tonos de color, al sobreimprimir las tres placas, la riqueza cromática se multiplica de forma exponencial, de modo que podemos obtener resultados cromáticos espectaculares con el color-pigmento de la tinta. Una muestra de ello se puede comprobar en las imágenes que presentamos a continuación.

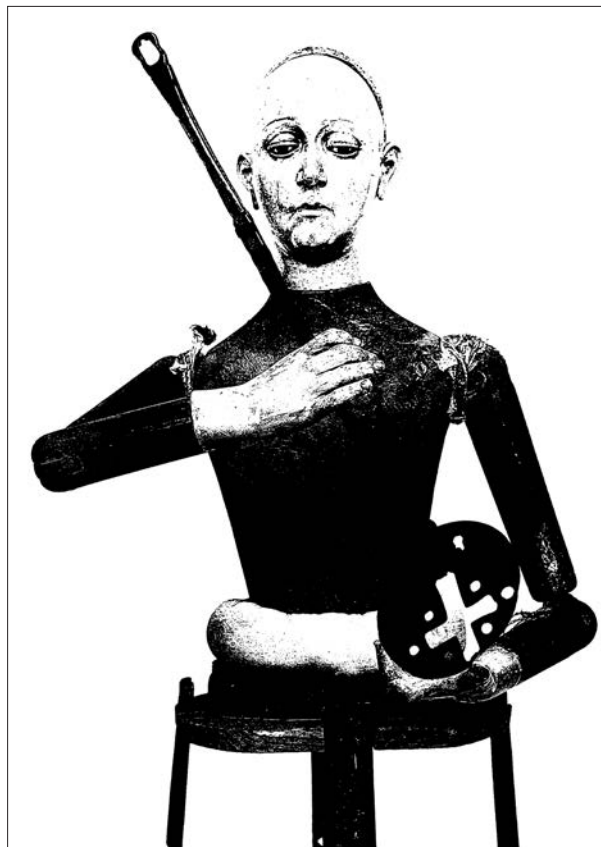
ANTONIO NAVARRO



Espumadera, primera mitad s. XX, hierro forjado, Salamanca. Depósito Colección Arte de Occidente. Colección Museo Etnográfico de Castilla y León.



Imagen vestidera (Virgen con el niño), s. XVII, madera policromada, textil, Castilla y León. Colección Museo Etnográfico de Castilla y León.



fotográfico de Antonio Navarro.

El artista Antonio Navarro relaciona estos dos objetos del Museo y a través del fotomontaje crea una nueva imagen cargada de ironía y sentido del humor: la ausencia del niño Jesús es "compensada" por una espumadera de cocina, que a su vez parece querer transformarse en un instrumento musical: música celestial que nos recuerda la carga simbólica de la maternidad y la condición de la mujer tradicionalmente asociada a la cocina. Esta nueva visibilidad sobre los objetos originales del Museo, es potenciada por la presencia del extraño y atractivo cromatismo de la imagen. La sobreimpresión de tres matrices, en las que el color no sigue las pautas naturalistas, genera una atmósfera de irrealidad donde las transparencias y veladuras de colores aportan uno de los aspectos más singulares de esta obra y que evidencian las posibilidades expresivas con el color de este proceso.



HORTENSIA MÍNGUEZ



Productos de droguería, primera mitad s. XX, hojalata, Valladolid. Colección Museo Etnográfico de Castilla y León.



Imagen fotográfica tratada de Hortensia Mínguez.

La artista Hortensia Mínguez plantea su imagen respetando la escena y composición del documento fotográfico inicial. Sin embargo, esta fotografía es tratada con Photoshop alterando en extremo sus colores e iluminación hasta obtener un resultado de marcada estética pop. De este modo crea una nueva imagen distanciada del pasado y construye un bodegón colorista como salido de un sueño. Este proceso de transformación se genera a partir de alteraciones de la imagen fotográfica, que al descomponerse en tres matrices, generan una atmosfera sorprendente. La sobreimpresión de tres matrices con niveles de carga de tinta muy sutiles genera una imagen final donde veladuras y planos construyen unos efectos visuales atmosféricos que solo se pueden obtener con este procedimiento.



SONIA CABELLO



Escultura-relicario, s. XVIII, madera estofada y pintada, hueso y vidrio, Castilla y León. Colección Museo Etnográfico de Castilla y León.

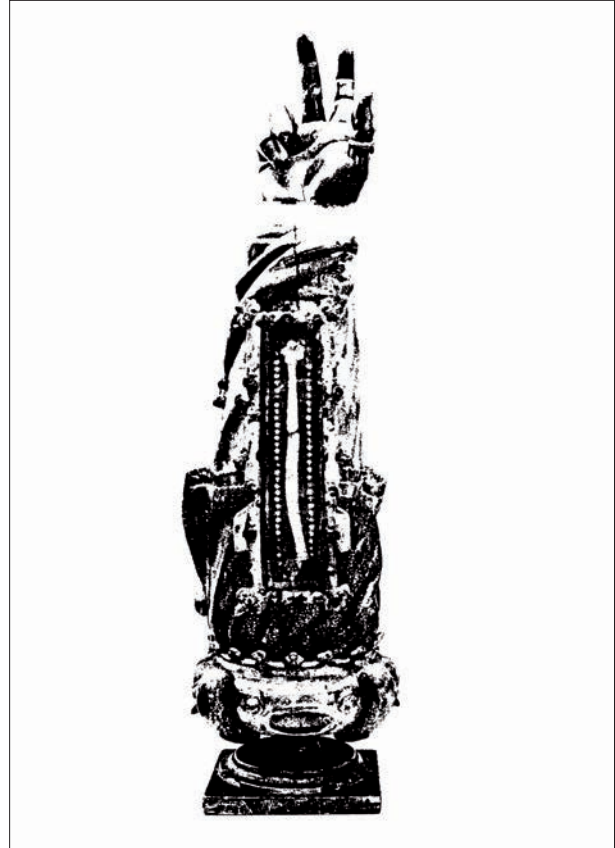


Imagen fotográfica tratada de Sonia Cabello.

La artista Sonia Cabello explora las posibilidades expresivas de esta pieza partiendo de una imagen de origen fotográfico que es tratada con recursos del programa de Photoshop, alterando el color naturalista de la obra. La descomposición de la imagen en tres matrices ha permitido mostrar las ricas y sugerentes propiedades de la superposición de las tintas en tres colores y tres capas. De este modo la imagen final se muestra como una reliquia donde el impacto cromático intensifica las propiedades estéticas y religiosas del objeto.



FLORENCIO MAÍLLO



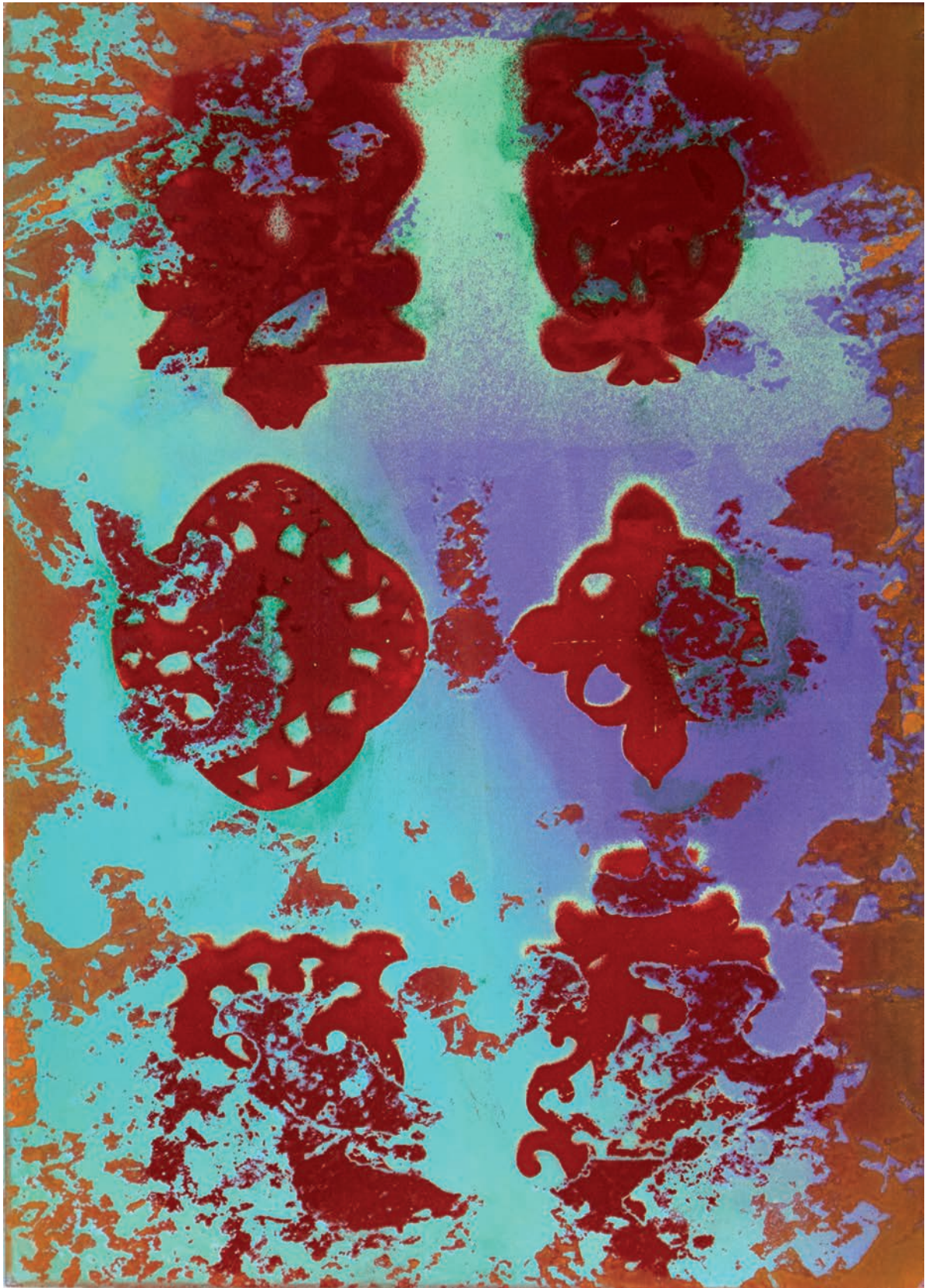
Escudos de cerradura, s. XVI-XIX, hierro, Castilla y León. Depósito Col. Arte de Occidente (un ejemplar). Colección Museo Etnográfico de Castilla y León.



Fotomontaje de Florencio Maílllo.

El artista Florencio Maílllo se inspira en estos objetos y combina distintos escudos de cerradura, componiendo un espacio ornamental y dinámico basado en la simetría. Emplea seis escudos de cerradura dispuestos en paralelo e incorpora uno de ellos como fondo general para toda la obra, lo que aporta espacialidad y modulación a la composición.

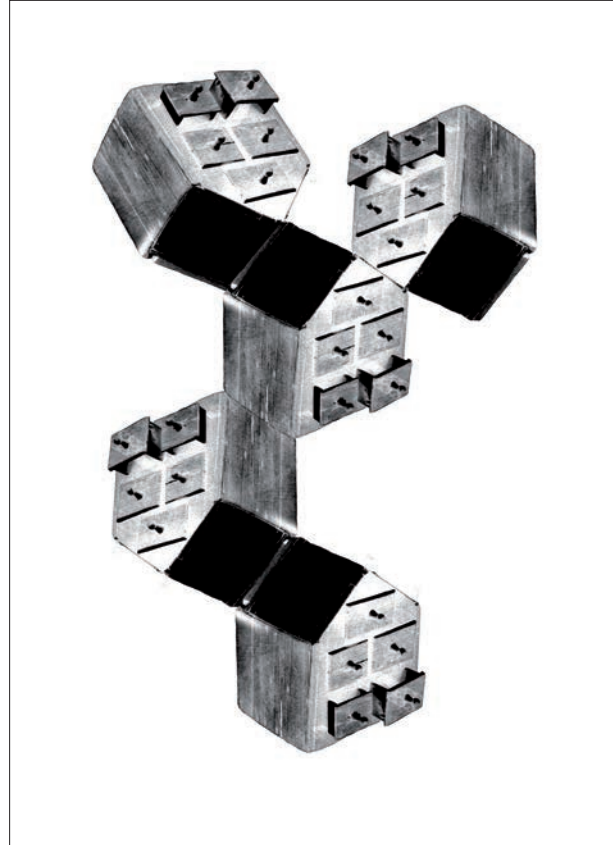
La descomposición del color de la imagen de origen fotográfico montada en forma de collage, altera de forma sustancial el contenido de la misma hasta situarla en la frontera de la abstracción. El color se convierte en el elemento vibrante protagonista, al que se suma la textura, forma y ornamento de los objetos que acaban por organizar un sugerente espacio compositivo.



RAQUEL MONJE



Especiero, primera mitad s. XX, madera, Castilla y León. Colección Museo Etnográfico de Castilla y León.



Fotomontaje de Raquel Monje.

La artista Raquel Monje parte de este objeto para hacer un curioso fotomontaje donde repite y enlaza el mismo motivo hasta hacer surgir una nueva construcción arquitectónica más compleja y dinámica. Las relaciones entre plano, perspectiva y tridimensionalidad resultan visualmente muy estimulantes.

El proceso de grabado con láser, en su descomposición en tres matrices, ha permitido construir una imagen usando los tres colores primarios: cian, amarillo y magenta. La superposición de estos colores, lejos de generar una escena naturalista, aporta una psicodelia visual a la imagen por efecto del contraste e interacción entre los colores.



VANDA SIM SIM



Jaula utilizada como reclamo de pájaros, s. XIX-XX, alambre de hierro y madera, Castilla y León. Colección Museo Etnográfico de Castilla y León.



Imagen fotográfica tratada de Vanda Sim Sim.

La artista Vanda Sim Sim observa en este objeto, además de sus connotaciones sociológicas, una riqueza y complejidad gráfica que no necesita de intervenciones directas para su conversión en obra artística.

En el proceso de creación, la imagen se interviene con el programa de Photoshop, aplicando la herramienta de "mapa de degradados" en una de sus variantes. En claves de RGB, los tres canales que generan rojo, verde y azul fueron convertidos en matrices. A cada matriz se le asignó una relación de colores y tonos que no corresponden con la realidad y que al superponerse generaron una atractiva imagen psicodélica.

En esta imagen el grabado con láser explora una de sus posibilidades que es la combinación entre precisión del grabado de la matriz, intervención de la imagen con programas como Photoshop y una respuesta en la estampación donde las veladuras se alternan con colores saturados de efectos mates y aterciopelados.



BIOGRAFÍAS

LUÍS AFONSO

LUÍS Filipe Soares AFONSO. Covilhã, Portugal. 1978. Licenciado en Bellas Artes - Escultura por la Facultad de Bellas Artes de la Universidad de Lisboa y Doctora en Artes Visuales por la Universidad de Évora. Ha ejercido la labor de Director del Departamento de Artes Visuales y Diseño y Subdirector de la Escuela de Artes de la Universidad de Évora, siendo profesor en esta institución desde 2005.

Además de la docencia, su producción e investigación artística se ha centrado en temas relacionados en el campo de la Escultura principalmente. Influenciado por los procedimientos escultóricos académicos, del saber, el saber hacer, así como por la escultura moderna, el arte contemporáneo y las nuevas tecnologías, su obra plástica adquiere una dimensión híbrida. Una dimensión donde la escultura atraviesa y se encuentra con otras áreas artísticas y científicas, explorando sus correlaciones y sinergias. Entre las diversas áreas de interés destacan el sonido (arte sonoro) y, más recientemente, las técnicas de impresión. Ha expuesto regularmente su trabajo desde la década de 1990 y está representado en algunas colecciones privadas. Ha participado y colaborado en varios proyectos de arte público, monumentos, esculturas y simposios con artistas de renombre internacional. De un amplio abanico de exposiciones, cabe destacar el proyecto transnacional "Escultura y paisaje en el Arco Atlántico", una Exposición Internacional Itinerante de Escultura a gran escala que se presentó en cuatro lugares diferentes: Cabo Peñas (Asturias), Erada (Serra da Estrela, Portugal), Los Arconocales (Andalucía) y Ellesmere (Inglaterra).

Contacto: luisafonso7@gmail.com

CÉLIA BRAGANÇA

CÉLIA De Melo BRAGANÇA. Mozambique. 1965.

1992 – Bachillerato, Escultura, Facultad Bellas Artes - Universidad de Lisboa.

1995 – Licenciatura, Pintura, Facultad de Bellas Artes - Universidad de Lisboa.

1998 – Profesora de Grabado - Escuela Superior Arte y diseño - CR- IPLeiria.

2002 – Especialista Universitario - Grabado y Estampación - Facultad de Bellas Artes de San Carlos - Universidad Politécnica de Valencia.

2003 – Diploma de Estudios Avanzados. UPV Valencia

2005 – Reconocimiento del Grado de Maestro por la Facultad Bellas Artes - Universidad de Lisboa.

2014 – Doctora - Grabado y Estampación - Facultad de Bellas Artes de San Carlos da UPV Valencia.

2016 – Postgrado en Comisariado y Programación de las Artes –3.ª Edición– Facultad de Ciencias Humanas, Universidad Católica Portuguesa. Miembro de las Unidades Investigación en IPLeiria – LIDA Miembro de las SN-Belas Artes, Lisboa.

La casa es como una metáfora para la construcción fenomenológica de la identidad nómada, muestra una enorme complejidad en su planteamiento, que parte del análisis del ser/habitar, creando un dialogo entre la geometría, dónde la Espiral, dibuja todo un discurso poético, ya sea desde la construcción de las matrices que graba y dibuja para profundizar en las mismas inquietudes, relaciones y referentes, que surgen como consecuencia directa del problema de la identidad nómada, debido a sus específicas características geográficas (un viaje desde el Hemisferio Sur hasta el Hemisferio Norte), dónde se mezclan varias culturas, varios países e varias casa... con una sola idea del viaje, del Sur al Norte, como un sistema cartográfico para su propios pensamiento visual, que fluctúa unívocamente entre las micro poéticas del arte, dentro de una relación libre con la literatura (Almeida Garret y Pessoa), con la filosofía (Husserl –fenomenología– y Merleau –Percepción–) y con la historia del grabado (Aby Warburg-Atlas Mnemosyne-) un busca de un lenguaje propio.

SONIA CABELLO

SONIA CABELLO GARCÍA, Madrid, España. 1972.

Se doctora en Bellas Artes por la Universidad Complutense de Madrid y se especializa en el estudio del tema animal como mediador en discursos artísticos actuales. En la actualidad es profesora del Departamento de Escultura y Formación Artística y dirige el Grupo UCM *Arte, Ciencia y Naturaleza*. Artísticamente colabora con el Equipo de Atapuerca, dirigido por Juan Luis Arsuaga, abriendo nuevos frentes de interpretación plástica hacia la vida en el pasado. En su obra más personal investiga en torno a la relación emocional y poética del ser humano con la Naturaleza, a través de la metáfora y la fábula, inspirándose en la belleza y en lo extraño de la biodiversidad botánica y animal.

Su trabajo artístico ha sido reconocido con becas de creación y selecciones para participar en congresos, ferias y exposiciones. Entre los premios recibidos cabe destacar el Premio Extraordinario de Doctorado (2016) y la Placa de honor de la Asociación Española de Científicos (AEC) al Grupo *Arte, Ciencia y Naturaleza* (2006).

Hasta la fecha ha formado parte de numerosos proyectos colaborativos cuyos resultados se han recogidos en publicaciones y exposiciones itinerantes. En el ámbito del grabado, algunos de los más recientes y relevantes son:

I, II y III Simposium de Arte Contemporáneo de Guarda-Portugal (2016-18); *Feria Internacional Studio Art Lisboa* (2018); *Foto Xilogravura. A paisagem no século XXI*, Museo Nacional Frey Manuel do Cenáculo, Museo de Évora-Portugal (2018); *Fidem Medals XXXV*, International Art Medal Federation-Canadá (2018); *Gastronomia e Natureza*, Galería Manuel E. Amador, Universidad de Panamá (2019).

Sus obras se encuentran en Museos e Instituciones nacionales e internacionales, tales como: el Museo de la Evolución Humana-Burgos; Museo de Guarda-Portugal; Museo Tifológico de la ONCE-Madrid; Museo de Guanajuato-México; Centro UCM-Instituto de Salud Carlos III de Evolución y Comportamiento Humanos-Madrid; Colegio Superior de Investigaciones Científicas-CSIC; Museo ERLABRUNN-BRD-Alemania.

<https://eprints.ucm.es/id/eprint/39089/>

<http://artecienciaynaturaleza.weebly.com/>

Instagram: bersosyfabulas

Contacto: soncabel@ucm.es

RUTE CAMPANHA

RUTE CAMPANHA. Fundão, 1990.

Licenciada en Artes Visuales y Multimedia especialidad de pintura por la Universidad de Évora (2008-2012); ha ilustrado varias ediciones poéticas como “Igaedus” (2015) de António Salvado, «Azul e Calmo sob o Espan-to» (2014), de João Mendes Rosa, también la «Antología de poesía amorosa castelhana-portuguesa», Morille, Salamanca.

No es de extrañar que, con esta conexión enraizada con la poesía y el mundo literario, algunos de sus planteamientos pictóricos nos transportan, al fin y al cabo, a signos y símbolos gráficos del infinito de la palabra. Es así como nos enfrentamos a fragmentos, colores y palabras que nos conducen al Cosmos de la poesía. Además de este componente, Rute vive entre diversas geografías, aspecto que la lleva a desarrollar su trabajo artístico a partir de las comunidades y lugares con los que convive, extrayendo elementos, energías y vibraciones de estas vivencias y paisajes. De esta forma, es común percibir que sus enfoques están asociados a la vivencia de diferentes lugares y momentos, así como a la vivencia de una espiritualidad compartida con las entidades con las que se cruza la artista. Es en la naturaleza, en el paisaje y en los lugares donde Rute Campanha desarrolla y explora el mundo de la experimentación, que busca absorber y experimentar nuevas emociones, en una búsqueda por comprender la naturaleza, el yo y el mundo.

Ha participado en varias exposiciones colectivas como: “Soma”, Centro de Arte e Imagen - Galería Instituto

Politécnico de Tomar; “Discurso - Grabado Contemporáneo”, Galería Centro Cultural, Vila Nova de Foz Coa; “Paisaje en el siglo XXI”, Museo de Puertollano, Ciudad Real, España, Museo Évora, Museo Regional de Guarda, Galería João Pedro Veiga, Golegã, entre otros.

JOÃO CARVALHO

JOÃO CARVALHO (Lisboa, 22 Janeiro 1968).

Com formação em Eng.^a Química recorre à arte para abordar uma narrativa estética. Dedicava maior intensidade aos animais e aos temas naturais. Inclui recorrentemente uma abordagem digital e tecnológica nas distintas etapas da sua metodologia criativa. Nos últimos doze anos expõe regularmente no Japão.

Con formación en Ingeniería Química, utiliza el arte para acercarse a una narrativa estética. Centrado con mayor atención a la representación de animales y temas naturales. Incorpora de forma recurrente un enfoque digital y tecnológico en las diferentes etapas de su metodología creativa. Durante los últimos doce años, ha estado exhibiendo regularmente en Japón.

Principales exposiciones

2008-2018 – Pintura Japão «REPL@Y», Kūkan», «Ichimoku», «Imadoki», «Pinku to Murasaki», «Tabisuru Uma», «Kyodai», «Shinkakuka sareta ishi».

2013 – Ilustração Científica e Workshops «Fins, Wings & Limbs» na Sala Multiusos da Biblioteca do campus da FCTUNL (Almada).

2015-2018 – Gravura Japão «Kiyounoheya» e «Hanpuku».

2019 – Desenho/Gravura «Kaeru» com curadoria de Célia Bragança na Sala de Exposições do Posto de Turismo das Caldas da Rainha.

2019-2020 – Gravura «Mamíferos do Japão: um deslumbramento riscado» inserido no Ciclo de Ilustração Científica «4 Cantos do Mundo» na Biblioteca Arquitecto Cosmelli Sant’Anna (CM Lisboa) com coordenação de João Carvalho.

Seleccionado

2018 – VI Bienal de Grabado (Palacio Pimentel, Valladolid, España).

2019-2020 – 4th Global Print e na X Bienal de Gravura do Douro (Douro).

Principales exposiciones colectivas.

2014-2018 – AGAF (AAA Lisboa, «15 anos da Águaforte», «Memória», «Viagens», «Diálogos», «percursor», «Acquas»).

2016-2019 – Tanto Internacional Art Festival (Omuta).

ISABEL CARRALERO

ISABEL CARRALERO (Madrid, 1987) compagina su labor docente con la actividad artística e investigadora. Su práctica artística se sitúa entre la gráfica, el dibujo, la fotografía y la performance. En la actualidad, es profesora en el Departamento de Dibujo y Grabado de la Universidad Complutense de Madrid.

Ha realizado diversas estancias de investigación y creación en el extranjero como en el Museo de Arte Moderno de Nueva York, MoMA (2019) y en el Laboratorio di Restauro Opere d'Arte su Carta del Istituto Centrale per la Grafica di Roma gracias al Programa Erasmus + Traineeship financiado por la Unión Europea (2017). En su formación artística destaca el Doctorado en Bellas Artes por la UCM (2018), Mención Internacional y Premio Extraordinario de Doctorado, el Máster en Diseño Gráfico y Grabado de la UCLM con la FNMT (2018-20) y el Máster en Investigación en Arte y Creación de la UCM (2012-13). Tras su Licenciatura en Bellas Artes por la UCM (2005-2011) fue Becaria Honorífica en el Departamento de Dibujo y Grabado (2011-2013) y Becaria Colaboradora del Gabinete de Dibujos (2010-2013) en la misma universidad.

Individualmente ha expuesto en la Universidad de Murcia (abril, 2021), en DomagkAteliers gGmbH (Múnich, 2019), en la Galería Modus Operandi (Madrid, 2014) y en Espacios Culturales de Caja de Ávila (Arenas de San Pedro, Burgohondo, Piedrahita, Barco de Ávila, Cebreros, Arévalo, Las Navas del Marqués y El Tiemblo, 2011-12). Ha participado en diversas exposiciones internacionales como la muestra *Cómo será tocarte a mi costado*. Encuentro de obra sobre papel en la Facultad de Bellas Artes de la Universidad de La Plata (2020) y *Notel Prinzregent* organizada por la Akademie der Bildenden Künste München (Múnich, 2016) y ha recibido distintos premios y menciones como el Premio Galería Liebre en la VII Edición del Festival Internacional de Arte Independiente Incubarte (2015) o el Premio Mención de Honor en el XXI Certamen de Dibujo Gregorio Prieto (2011).

BEATRIZ CASTELA

BEATRIZ CASTELA (Cáceres, 1985).

Licenciada y Doctora en Bellas Artes por la Universidad de Salamanca con la Tesis: *El color como elemento autónomo en el arte contemporáneo* (2013). Becaria del Plan de Formación del Profesorado Universitario FPU del MICINN. Completa su formación en centros como el Instituto Universitario de Investigación en Arte y Tecnología de la Animación ATA, Salamanca; Fundación CIEC, Betanzos; o Tate Britain, Londres; y a través de estancias y residencias artísticas como las desarrolladas en la School of Art

& Design de Liverpool, John Moores University; LaboratoriB, Es Baluard Museo de Arte Moderno y Contemporáneo de Palma o Centro Hispanoamericano de Cultura de La Habana, Cuba. Profesora en la Facultad de Bellas Artes de la USAL en el Área de Dibujo, es miembro investigador del Instituto ATA de la misma universidad, así como del G.I.R. *Tecnología de Serie Para Implementar Recursos Artísticos Tradicionales TSIRAT*. Investiga sobre temas como el *Arte en la era digital*. *Formas de mirar y construir la realidad* o la *Creación artística y práctica contemporánea. Hibridación de técnicas y procedimientos*. Centra su práctica artística en el análisis de la percepción y de la experiencia visual para cuestionar lo real, lo virtual y lo efímero propios de nuestra era. Sus trabajos han podido verse en centros e instituciones como el Museo Vostell Malpartida; Museo Nacional de Évora; Museo de Guarda; o Centro del Carmen Cultura Contemporánea de Valencia. Entre sus últimas exposiciones individuales destacan las celebradas en la Galería Fúcares (2020); Galería Kernel (2019); Capela do Solar dos Póvoas, Museo de Guarda (2018); y Galería Espacio Olvera (2017).

MANUELA CRISTÓVÃO

MANUELA CRISTÓVÃO. Angola, 1957 – Nacionalidad Portuguesa.

Licenciada en la Facultad de Bellas Artes Universidad de Lisboa. Master en Comunicación Multimedia en la Universidad Abierta de Évora. Doctora por la Universidad de Évora. Es Profesora Titular en la Escuela de Artes de la Universidad de Évora.

Su actividad de investigación artística se enmarca en diferentes disciplinas como pintura, dibujo, fotografía y técnicas de impresión/grabado. Sus obras reflejan temas abstractos o relacionados con elementos de la naturaleza en el marco de cartografías de ficción con composiciones con efectos estéticos, fomentando la contemplación a través de la emoción y la percepción.

Su investigación está relacionada con el uso de diferentes técnicas, en el descubrimiento de procesos, en la creación de imágenes y conceptos estéticos.

Para este proyecto con grabado láser, impulsado por el Museo Etnográfica de Castilla y León, creo dos obras tituladas: “Vestirse de Fe”, con la selección de una figura femenina para vestir y colocarla en un altar de madera, y “A caminar”, seleccionando una forma de madera para construir zapatos. Ambos pueden relacionarse con rituales corporales, formas de vestir el cuerpo femenino y rituales religiosos.

Contacto: manuelacristovao@gmail.com; mmlc@uevora.pt

JOSÉ FUENTES

JOSÉ FUENTES, Torrellano, Elche. Alicante. España.

Cursa la carrera de Bellas Artes en las facultades de Valencia y Barcelona. Posteriormente se traslada a Bilbao donde comienza su actividad como artista plástico y como docente en la Universidad del País Vasco.

El campo de creación de este artista se sitúa en el campo del grabado y de la imagen múltiple.

Desde el año 1975 Fuentes desarrolla paralelamente tres actividades dentro del campo artístico. Como artista plástico, como investigador en el grabado y como docente en la universidad.

Su actividad artística se refleja a través de numerosas exposiciones individuales y colectivas en el ámbito nacional e internacional. La mayoría de las exposiciones individuales se han realizado en museos y centros culturales. Entre las exposiciones individuales destacan las realizadas en el Museo San Pío V (Valencia), Museo de Bellas Artes. Oviedo (Asturias), Palacio de los Serranos (Ávila), Museo de Arte Contemporáneo DA2 (Salamanca) o el Museo Nacional de Évora (Portugal). En las exposiciones colectivas ha representado la gráfica española en varias ocasiones.

Su actividad investigadora se ha desarrollado en el campo del grabado y de la imagen múltiple, aportando numerosos procesos. Entre los procesos más difundidos está el Litograbado, el Alcobrado, el Grabado en Barro, La Arenografía, diversos procesos de creación con moldes y pulpa de papel como el Grabado 3D y procesos de imagen digital resultado del mestizaje entre lo analógico y lo digital.

Su actividad docente se ha desarrollado en las universidades del País Vasco y Salamanca, donde actualmente ejerce como Catedrático de Dibujo y Grabado. En este campo de la enseñanza universitaria ha introducido varios programas con contenidos nuevos derivados de sus investigaciones personales. En este mismo campo ha impartido numerosos cursos a nivel profesional en instituciones como La Fundación Miró en Palma de Mallorca, La Calcografía Nacional, en Madrid, La Fundación Goya de Fuendetodos en Zaragoza, el Museo de Guarda en Portugal o el Museo del Grabado en Ribeira en Coruña. Estos cursos se han caracterizado por aportar contenidos de procesos inéditos.

Fuentes ha dirigido varios proyectos de difusión artística que se han mostrado en países como Colombia, México, Panamá, Honduras o Italia. En España se han mostrado en diversas ciudades como, Valencia, Alicante, Salamanca, Zamora, Coruña o Madrid. Los títulos de los

proyectos son “Gliptodonte”, “Argentina. Arte y Paleontología” “Arte Cistoria” o “Grabado con Láser. Homenaje al Museo Etnográfico de Castilla y León”.

Actualmente esta colaborando en la transformación cultural de la ciudad de Santa Marta de Tormes, en el taller del Museo de Grabado de Ribeira y en la creación de un Centro de Grabado en Oeiras, Portugal.

JORGE GIL

JORGE GIL (Jaca, 1981).

Licenciado en Bellas Artes por la Universidad de Salamanca en 2008. En 2009 es becado por el Ministerio de Ciencia e Innovación con una beca de Formación de Profesorado Universitario (FPU). En 2011 es galardonado con el Premio de Grado de Salamanca por su investigación “Derivaciones figurativas en el arte: del muñeco al maniquí”. Se doctora Cum Laude en 2013 con la tesis titulada “El muñeco en el arte de los siglos XX y XXI”. Ese mismo año realiza una estancia de investigación en la School of Art and Design de la John Moores University de Liverpool.

Es miembro del Instituto Universitario de Investigación en Arte y Tecnología de la Animación de la USAL. Ha sido miembro del G.I.R. Grupo de Investigaciones Artísticas (GIA) desde 2010 a 2013 y miembro del G.I.R. Tecnología de Serie para Implementar Recursos Artísticos Tradicionales (TSIRAT) desde 2018 a la actualidad.

Centra su trabajo en la construcción y la deconstrucción de conceptos como la identidad, la suerte o la pérdida a través de la representación de derivaciones figurativas como autómatas, marionetas y muñecos.

Sus obras han sido expuestas en espacios como la Bienal de Jerusalén, el Museo Judío de Berlín, Museo Vostell de Malpartida, Museo Nacional del Teatro, Centre d'Art Mutuo de Barcelona, Museo Nacional de Évora, Ciudadela de Pamplona, Museo de Jarramplas, Centro Hispanoamericano de Cultura de la Habana, Museo de Arte Contemporáneo de Huarte, Archivo Provincial Toledo Moctezuma, Museo de Guarda, Museo del Grabado y la Estampa Digital, Centro de Cultura Contemporánea de Castelo Branco, Sala Museo San Juan de Dios de Orihuela, Asamblea de Mérida, Museo del Mar-Baluarto del Duque de Santa Pola, Museo Arqueológico y de Historia de Elche, Espacio de Arte Experimental de Salamanca, Il Palazzo Regio di Cagliari de Cerdeña, Museo Municipal de la Cuchillería de Albacete o el Centro Casa Piano de Lisboa.

www.jorgegil.net

FLORENCIO MAÍLLO

FLORENCIO MAÍLLO Cascón (Mogarraz, Salamanca, 1962).

Licenciado en Bellas Artes por la Universidad del País Vasco y Doctor, con Premio Extraordinario, por la Universidad de Salamanca. Es Profesor Titular en la Universidad de Salamanca, a la que se incorporó en 1991. Director de los Másteres en Arquitectura y Diseño de Interiores y en Regeneración, Rehabilitación Arquitectónica y Diseño de la Universidad de Salamanca. Desde mediados de los años ochenta compatibiliza su labor docente con la investigación artística profesional en los campos de la pintura, escultura, fotografía y etnografía.

Entre sus publicaciones cabe destacar: *Identidades Retratadas* (2019); *Castelao y los Cruceiros. Autobiografía y experiencia vital* (2017); *Diálogos con el Museo de Guarda* (2016); *Hortus Conclusus* (2017); *Del Jardín del Bosco* (2016); *Los Hidalgo-Acera: retrato de familia* (2007); *Identidades. Un archivo fotográfico de la Sierra de Francia a la altura de los años 60* (2007) y *Secreto Artificio* (1998).

Ha sido galardonado en varios certámenes de pintura con carácter nacional entre los que se distinguen el Primer Premio de Pintura BMW, Madrid (1995) y el Primer Premio de la Bienal de Zamora (1994).

Ha realizado más de un centenar de exposiciones de pintura y escultura nacionales e internacionales, entre las más recientes destacan: *Identidades Retratadas*, Museo Etnográfico de Castilla y León (2019); *Temporalía 2018. CRVCIFIXVS. Humilladeros y devociones de pasión*, Villanueva del Conde, Salamanca (2018); *Castelao y los Cruceiros. Autobiografía y experiencia vital*, Museo del Grabado de Artes, A Coruña (2017); *Hortus Conclusus*, Museo del Grabado de Artes (2016); *Jardín del Bosco. Diálogos con el Museo de Guarda*, Guarda, Portugal (2016); *Del Jardín del Bosco. Dialoga con parte de los fondos del Museo de Artes Decorativas*, Museo Nacional de Artes Decorativas, Madrid (2016).

De sus realizaciones escultóricas dominan por su magnitud las obras públicas: *Eduardo Lourenco*, Guarda, Portugal (2017); *Memorias de esta tierra* (2006), *Cruz de Mingo Molino* (2007) y *Mecánica Ceres* (2010), en pintura la instalación *Retrata2-388* (Mogarraz).

ÚRSULA MARTÍN

ÚRSULA MARTÍN Asensio [UMASENSIO] Ávila, España. 1977.

Doctora en Bellas Artes por la Universidad de Salamanca, es profesora del Departamento de Historia del Arte-Bellas Artes de esta misma universidad desde el año 2005. Actualmente en la figura de Profesora Contratada

Doctora del área de Dibujo, con acreditación de acceso al Cuerpo de Profesores/-as Titulares de Universidad.

Las problemáticas sobre la identidad y la condición humana ocupan un puesto fundamental en el marco conceptual de su obra desde el principio de su actividad artística y la llevan a definir su investigación dentro de los Estudios de Género. En los últimos años reivindica la práctica perceptiva como forma de exploración de otros modos de conocer el mundo y de sensibilizarse estéticamente con un equilibrio ecosistémico. *El hacer* en lo artístico, la intrincada labor cognoscitiva de lo creativo y cuanto aporta a la persona en cualquiera de las posiciones que se sitúe respecto al arte, ha sido una constante en su trayectoria, definiéndose como hilo conductor de su ejercicio docente.

La internacionalización de su trabajo le ha permitido impartir docencia en la Università degli studi di Napoli Federico II, Kunstakademie Münster, Accademia di Belle Arti di Venezia, Universität Kassel, Akademia Sztuk Pięknych w Gdansk, Accademia di Belle Arti di Milano, Technological Educational Institution of Athens, Université Paris I Panthéon-Sorbonne y Faculdade de Belas-Artes da Universidade de Lisboa.

Se encuentran en abierto algunos de sus fundamentos metodológicos:

<http://ocw.usal.es/humanidades/la-imagen-multiple-y-procesos-de-la-obra-grafica>
<http://cartografiaestetica.usal.es/>

Se puede consultar información de sus proyectos artísticos más reciente **A cuatro patas** y **Pouch** en:

<http://www.iberoprinter.net/cruce/index.html#>

<http://www.iberoprinter.net/pouch/index.html#>

Contacto: ursulamartin@usal.es

CARLES MÉNDEZ

CARLES MÉNDEZ Llopis (España, Valencia, 1979).

Licenciado en Bellas Artes, Diplomado en Estudios Avanzados y Especialista Universitario en Grabado y sistemas de estampación, y Doctor en Bellas Artes en Dibujo Grabado y Estampación por la Universidad Politécnica de Valencia (España). Desde el 2007, es profesor titular en la Universidad Autónoma de Ciudad Juárez (UACJ), dentro del departamento de Diseño del Instituto de Arquitectura, Diseño y Arte (UACJ). Asimismo, es miembro del Sistema Nacional de Investigadores en México desde 2011 y miembro del grupo de investigación consolidado CAC “Gráfica Contemporánea” desde su fundación en el 2007, cuyas investigaciones se conjugan alrededor de la Línea de Generación y Aplicación del Conocimiento titulada “Discurso y proceso creativo de la gráfica en la

posmodernidad”. En este período, ha coordinado el Doctorado en Diseño de la Universidad Autónoma de Ciudad Juárez en el Instituto de Arquitectura Diseño y Arte (2018-2020)

Como parte de su actividad como artista visual, ha participado en más de un centenar de exposiciones en museos, universidades, galerías y salas de exhibición en México, Argentina, España, Dinamarca, Kenia, Japón, Francia, Italia, Polonia, Bélgica, Canadá, Taiwán, USA, Serbia y Rusia.

A día de hoy, ha coordinado diversas publicaciones relacionadas con las artes y con temáticas diversas, como la relación entre la originalidad y la copia, la ontología interdisciplinar de las artes, la experimentación poética, la edición y el montaje como tácticas articuladoras de sentido, entre otros. Por otro lado, ha publicado en diferentes editoriales y revistas de prestigio internacional en Inglaterra, España, México, Colombia, Argentina y Taiwán; especialmente en torno a los discursos, conceptualizaciones y desarrollo creativo de la gráfica en el arte contemporáneo (desde las incursiones en la gráfica urbana hasta las producciones digitales a partir de la edición de la imagen), el análisis de los procesos creativos y discursivos inmanentes al género artístico del Libro-Arte, así como también el estudio de la idea de lo múltiple como estrategia artística.

HORTENSIA MÍNGUEZ

HORTENSIA MÍNGUEZ García (España, Valencia, 1979), es Doctora *Cum Laude* en Bellas Artes en el área de Dibujo (2006) por la Universidad Politécnica de Valencia en España con una especialidad en Grabado y sistemas de estampación. Desde el 2007, es profesora-investigadora de tiempo completo en la Universidad Autónoma de Ciudad Juárez, dentro del departamento de Diseño del Instituto de Arquitectura, Diseño y Arte (IADA-UACJ)

Miembro del Sistema Nacional de Investigadores en México; SNI-1, desde 2008 y del REINECYT. Su actividad como investigadora le ha llevado a dirigir o participar en más de treinta proyectos de investigación-creación a nivel internacional. Asimismo, participa colegiadamente con el cuerpo académico “Gráfica Contemporánea”, del cual es la responsable desde su fundación en el 2007.

A día de hoy, ha publicado en diferentes editoriales y revistas de prestigio internacional en Argentina, Brasil, Colombia, España, Inglaterra, México, Perú y Taiwán; especialmente en torno a los discursos y procesos creativos de la gráfica luego de la posmodernidad, el análisis de los procesos creativos y discursivos inmanentes al género artístico del Libro-Arte (Libro de Artista) y el estudio de la idea de lo múltiple como estrategia artística. De entre

todas sus publicaciones destacan: *Gráfica contemporánea. Del elogio de la materia a la gráfica intangible*, publicado por la UACJ en 2013, éste, libro de autoría propia, así como múltiples publicaciones en las que ha fungido como coordinadora como *Libro-Arte /Abierto* (2012) o *Cartografías del género del Libro-Arte* (2017), entre otros.

Como artista visual, se ha venido desempeñando mayormente en el campo del arte múltiple, especialmente en gráfica y libros de artista. Fue miembro fundador del Grupo Artístico Internacional MEETA en 2003, y ha participado en más de 120 exposiciones en museos, universidades, galerías y salas de exposición en: Bélgica, Dinamarca, Italia, México, Argentina, España, Francia, Taiwán, USA, Portugal, Serbia, Polonia y Rusia. Por lo que respecta a su trabajo, éste ha sido difundido en más de 30 libros o catálogos tanto en oriente como en occidente.

<https://www.researchgate.net/profile/Hortensia-Minguez-Garcia>

<https://orcid.org/0000-0002-8531-4572>

<https://www.uacj.mx/perfil.html?hminguez>

RAQUEL MONJE

RAQUEL MONJE Alfaro (Madrid, España. 1970).

Yo tenía tres mentes, / como un árbol / en que hubiera tres mirlos. (W. Stevens). Artista, docente, investigadora. Desde esas tres dimensiones aborda y entreteje los temas que le ocupan como animal humano: diversidad, servicio, inclusión, metáforas para un cuerpo plural, experiencia onírica y arte visionario, habitar, sincronicidad e hibridación poética con la naturaleza. Y, desde esos temas, responde a su trabajo creativo y persigue nuevos paradigmas en la docencia de la práctica artística, así como en la gestión y organización de la misma en la Facultad de Bellas Artes de la UCM; donde se licenció – cursando el último año de carrera en la Leeds Metropolitan University dentro del programa Erasmus–, más tarde se doctoró –obteniendo Premio Extraordinario de Doctorado– y es, en la actualidad, profesora en el Departamento de Dibujo y Grabado y Vicedecana de Estudios y Planificación Docente.

A lo largo de su trayectoria ha obtenido diversas becas, estancias de investigación y residencias de creación artística destacando: I y II International Art Symposium Knossos, Creta; Arte en la Tierra. Gobierno de La Rioja y Fundación Caja Rioja; Pépinières Européennes Pour Jeunes Artistes. Eurocreación. Niort, Francia; Ministerio de Asuntos Exteriores España. Escuela Superior de Bellas Artes de Atenas, Grecia; Beca Predoctoral de Formación de Personal Investigador Comunidad de Madrid con estancias en Museo de Arte Contemporáneo Kiasma, Helsinki y Museo Serralves de Arte Contemporáneo de Oporto.

Todo ello le ha permitido desarrollar su trabajo artístico obteniendo distintos premios, participando en numerosas exposiciones en territorio nacional e internacional, así como realizar diferentes obras para el espacio público (Knossos, Creta, Grecia; Salamanca, Valladolid, Ávila, San Millán de la Cogolla, Santo Domingo de Silos y Alcalá de Henares; Vilafranca del Penedés; Cuenca; Alcobendas, Madrid); así como formar parte de colecciones públicas y privadas: Museo de Grabado y Estampa digital. Riveira. A Coruña; University of the Arts London; Kuandu Museum of Fine Arts. Taipei National University of The Arts; Fundación /Museo Antonio Pérez, Cuenca; Colección de Arte Contemporáneo Fundación Caja Madrid; entre otras.

<https://eprints.ucm.es/id/eprint/39176/>

www.raquelmonje.com

Contacto: raqmonje@ucm.es

ANTONIO NAVARRO

ANTONIO NAVARRO Fernández. Burdeos, Francia. 1966.
www.antonionavarrofernandez.com

Licenciado y Doctor en Bellas Artes, Universidad Miguel Hernández de Elche. Profesor titular en la Universidad de Salamanca.

Entre el Silencio y lo Fugaz, entre el grabado al carbón, la gráfica expandida y la impresión digital podría enmarcarse su trabajo. Entre los matices tonales de un universo lleno de tintes que convierten cada pieza en autónoma, silenciosa y fugaz, aunque en ellas aparezca el ruido atronador de una mirada perdida en busca de un elemento que le mantenga anclado a una existencia fugaz. Entendiendo la abstracción como el mejor elemento para llegar a mostrar paisajes que se van erigiendo en su interior, con la superposición de capas veladas, que se sincretizan en una imagen total.

Premios · Selección: 2019 “Desaparecer de mí” Incart, Mallorca. “MA, Desaparecer de mí” Sala Sur, Santa Pola. 2018 “Fugaz” ArtnitCampos. 2017 “Fugaz”. Artnit Campos. 2016 “Silencio” Capilla de la convalecencia. Universidad de Murcia. “2015 *María Teresa Toral*, otorgado por el Museo Español de Grabado Contemporáneo de Marbella · 2014 Plataforma; Cuarto Público · Art al Vent, Gata de Gorgos · 2013 Solo por esta vez 2, MACA · 2010 Una mirada en un espejo, Sala Lai, Gijón. Seleccionado Trois-Rivières de Quebec, proyecto “Dans ta boîte”.

Obra en instituciones públicas y privadas: Alfara Studio. Salamanca & Oviedo. Guanlan print base. Guanlan, Shenzhen, China. Casa de la Festa, Patronato Misteri d’Elx, Elche. Biblioteca Nacional, España. BNF Biblioteca Nacional de Francia, Francia. Embajada de Japón en España. Hospital Público. Erlabrum, Alemania. Ayuntamiento de

Torre Pacheco. Ayuntamiento de Alcoy. Ayuntamiento de Elche. Ayuntamiento de San Juan. Ayuntamiento de Santa Pola. Diputación de Alicante. Ayuntamiento de Rota. Instituto de cultura alicantina, Juan Gil-Albert, Centro Eusebio Sempere. Alicante. Cátedra Misteri d’Elx, Universidad Miguel Hernández. Universidad Politécnica de Valencia. Universidad de Alicante. Universidad de Murcia. Museo de Guarda, Portugal. Museo de Arte Contemporáneo de Elche.

Para el proyecto El grabado por láser, promovido por el Museo Etnográfico de Castilla y León, Navarro ha realizado dos series de obras tituladas: *Con sangre la letra entra* con la elección de un maniquí y una espumadera, *Marionetas del sistema* seleccionando una marioneta y unos pupitres, abordando cuestiones educación escolar ancladas en el pasado.

CARLOS PÉREZ

CARLOS PÉREZ. Madrid (España), 1954. carper@usal.es.

Vive y trabaja en Madrid y Salamanca.

Licenciado en Historia del Arte y Doctor en Bellas Artes por la Universidad de Salamanca. Desarrolla labores de creación de obra propia y de asesoramiento y edición para otros artistas, empresas o galerías, en el campo del Grabado y la Estampación en su taller de Madrid. La estampa calcográfica y serigráfica, así como la pintura y la imagen digital, frecuentemente relacionadas, conforman sus trabajos recientes.

En sus obras reelabora imágenes, en ocasiones de origen fotográfico, derivadas de la observación directa de la realidad pero también de la Historia del Arte, el mundo de la publicidad, la prensa o la arquitectura, manipulándolas para narrar historias o expresar sentimientos que transmitan sus inquietudes e intereses sociales, morales o puramente estéticos, siempre con una intención crítica e irónica.

Tanto en su faceta de asesor técnico de otros artistas de acreditada trayectoria, como con su propia obra, ha participado en ferias y concursos, simposios y exhibiciones en España, Europa y América Latina.

En los últimos años participa en dos exposiciones colectivas de fotxilografía que se exhibieron en sedes portuguesas y españolas. “Paisaje en el siglo XXI” que en 2017/2018, en los Museos de Guarda y Évora y “Naturaleza y Gastronomía” presentada en La Salina de Salamanca y en la Galería da Antiga Capitanía do Porto do Aveiro. En abril de 2018 su obra se exhibió en una muestra individual en la Sala de Arte Alfara de Oviedo y en junio de este mismo año, también de forma individual, en la galería La Calcografía de Salamanca.

Su obra se pudo ver en la exposición colectiva “Erotic-print” que se presentó en octubre de 2018 en La Calcografía de Salamanca y que posteriormente viajó al FIG (Festival Internacional de Grabado) de Bilbao 2018. Una pieza de su autoría, “Sayonara baby” entra a formar parte en 2019 de la colección de Arte Contemporáneo del Ayuntamiento de Santa Marta de Tormes (Salamanca) y también en 2019 participa en la muestra de la Bienal Iberoamericana de Obra Gráfica convocada por el Ayuntamiento de Cáceres. En Noviembre del 2020, ha participado en la exposición inaugural colectiva de la galería y taller de grabado La Calcografía en Santamera (Guadalajara) y en Febrero de 2021 expone su trabajo en una muestra individual en la Sala Tragaluz, Santa Marta de Tormes (Salamanca).

RAQUEL PUERTA

RAQUEL PUERTA Varó. Alicante, España. 1981.

Es Doctora en Bellas Artes por la Universidad Miguel Hernández (UMH) y Especialista en Museología y Arte Contemporáneo por la Universidad de Alicante (UA). Ha sido docente e investigadora en el Área de Escultura de la Facultad de Bellas Artes de Altea (UMH), y ha formado parte del Grupo de investigación FIDEX (UMH), centrando su estudio, desde una perspectiva artística, en la diversidad y la identidad del individuo. En la actualidad es Profesora Asociada en el Área de Dibujo del Departamento de Historia del Arte/ Bellas Artes de la Universidad de Salamanca (USAL).

Sus investigaciones en el marco teórico y práctico, versan en torno a los volúmenes no exentos en la superficie vertical. Su obra se desarrolla formalmente en relación a materiales rígidos y semi-rígidos como soporte plástico a partir del concepto de tridimensionalidad, habiendo publicado diversos escritos en torno a estos aspectos.

Ha participado en exposiciones nacionales e internacionales tanto de manera individual como colectiva, en muestras como “Liberaciones de realidad//Liberaciones de identidad//Liberaciones de espacio”, “Sinfonía de Ausencias y Presencias” o “Una mirada” (Alicante) y el “Festival de Arte Contemporáneo Artnit” (Mallorca), el “Percurso d’arte Castiglione di Palombara Sabina” (Roma), “Destrenzando Realidades” (Museo Castillo-Fortaleza Santa Pola) o “Arte Cistoria” (proyecto con itinerancia internacional). Ha expuesto sus creaciones en ciudades de España, Italia, Portugal o México. Sus piezas se incluyen en múltiples catálogos y libros y ha sido premiada en diversos certámenes, como El Premio Arte & Restauo (Romanico e Barocco in Puglia, Italia), Encuentros de Arte Contemporáneo EAC, Arte en la Casa Bardin, el Premio de Escultura en Piedra Fundación Levantina, o el Premio “Miradas” Fundación Alió. Asimismo, ha sido beneficiaria de dos Becas

de Investigación de la Cátedra Antoni Miró de Arte Contemporáneo (UA) y ha desarrollado labores de coordinación y comisariado de diferentes muestras artísticas en diversos centros de arte y museos.

Para el proyecto El grabado por láser, promovido por el Museo Etnográfico de Castilla y León, Raquel Puerta ha realizado dos obras tituladas: *Escalera de Jacob*, con la selección de un instrumento creado a partir de huesos, y *Caza*, seleccionando un cepo. La reinterpretación de estos elementos ahonda en los vestigios que el ser humano ha dejado y deja en su entorno más próximo y cómo éstos, marcan una identidad concreta.

<http://www.cervantesvirtual.com/obras/autor/puerta-varo-raquel-91319>

<https://issuu.com/viajerosinvisibles/docs/catalogoraquel>

<https://issuu.com/immaz/docs/fidex2014elaulainvertidafundac>

<https://books.google.es/books?id=kzJPDwAAQBAJ&pg=PA86&rlpg=PA86&dq=raquel+puerta+var%C3%B3>

TONIA RAQUEJO

TONIA RAQUEJO, Catedrática del Departamento de Escultura y Formación Artística (UCM), imparte clases de “Teorías del arte y Programación Neurolingüística” el Máster universitario *Educación Artística en Instituciones Sociales y Culturales*. Desde los inicios de sus investigaciones se interesó por la manera en la que las creencias nos afectan a la hora de percibir y describir la realidad. Ha publicado numerosos trabajos sobre recepción estética, así como las relaciones entre el arte en el territorio, arte y naturaleza y el imaginario científico. Desde disciplinas transversales, ha abordado la imaginación como un agente modelador del futuro y constructor de realidades (*Arte y Ecología*, 2015). Desde la experiencia estética, atiende al desarrollo personal y a la atención plena en el aprendizaje y educación artística (*El arte de corporeizar el entorno: Prácticas artísticas para una pedagogía del sentir*, McGraw Hill, 2020). Actualmente dirige un I+D (HAR2017-85485-P) sobre *Arte y Cognición Corporeizada en los procesos de creación: sensibilización ecológica del yo en el entorno*.

EUSEBIO SAN BLANCO

EUSEBIO SAN BLANCO. E-mail.: eusebiosanblanco@usal.es web.: www.eusebiosanblanco.com

Catedrático de Dibujo Anatómico en la Facultad de Bellas Artes (USAL). Director del Instituto Universitario de Investigación en Arte y Tecnologías de la Animación ATA. USAL (2009-2017).

Docencia especializada como responsable en la disciplina de Dibujo Morfológico desde 1984 en la Facultad de Bellas Artes, donde ha desarrollado nuevos contenidos metodológicos aplicados a las Bellas Artes en el campo de la anatomía artística virtual.

En el desarrollo de proyectos de investigación se centra fundamentalmente en aspectos relacionados con los problemas en la representación gráfica de la forma en la figura humana, definiendo algunas de las líneas prioritarias de investigación en este sentido en el entorno de la Infraestructura anatómica virtual aplicable al proceso de animación 3D o en la identidad plástica de personajes virtuales antropomórficos.

En estos últimos años la investigación también se centra en el uso de tecnología de serie con objeto de implementar los recursos artísticos tradicionales.

Representación permanente de obra propia.: Museo Nacional del Dibujo en el Castillo de Larres (Sabiñanigo, Huesca). Museo López Torres (Tomelloso, C. Real). Museo López Villaseñor (Ciudad Real). Museo Provincial de Calahorra. Ayuntamiento de Salamanca. Nutrexpá” (Cola-Cao). Sala de Retratos de la Universidad de Salamanca. Casa Rectoral Museo Unamuno de la Universidad de Salamanca. Museo Municipal de la Cuchellerie (Albacete). Museo Arqueológico y de Historia Alejandro Ramos Folqués (MAHE, Elche, Alicante). Museo de Ciencias Naturales de Valencia. Museo San Juan de Dios, Ayuntamiento de Orihuela (Alicante). Instituto Alicantino de Cultura Juan Gil-Albert, casa Bardín, Alicante. Museo de Guarda (Portugal). Patrimonio de la Institución Universitaria de las Artes y las Letras de Bogotá (Colombia). Galleria d’Arte Contemporanea. (Sassari, Cerdeña, Italia). Centro Cultural Clavijero, (Morelia, Michoacán, México). Museo de Ciencias Naturales de La Plata en Argentina.

CONCHA SÁEZ

CONCHA SÁEZ del Álamo. Burgos, España. 1960.

Se licencia en la Facultad de Bellas Artes de la Universidad Complutense de Madrid. Se doctora en la Universidad de Salamanca, donde es Catedrática en la Facultad de Bellas Artes de Salamanca.

Su ejercicio creador se desarrolla en diversos formatos y técnicas que en ocasiones se entrecruzan, como pintura, dibujo, grabado o estampa digital. Destaca el carácter instalativo de sus últimos proyectos donde fusiona espacio, imagen y pensamiento para crear en la sala climas activos en el espectador. Sus obras reflejan ficciones derivadas de los efectos que nos producen las cosas, investigando en temáticas relacionadas con la identidad, los procesos de percepción, la construcción de las emociones o la compleja naturaleza

humana. Sus proyectos reflexionan sobre cómo percibimos el mundo, siendo interés de la artista que el placer de la contemplación estética y el discurso ficcional deriven hacia otros modos de conocimiento y de contacto con la vida.

Ha participado en Ferias Internacionales como ARCO, ESTAMPA Y ART FRANFURT y ha sido seleccionada y artista invitada en importantes bienales y expuesto sus creaciones en diversas ciudades españolas así como en reconocidos museos e instituciones internacionales de numerosas ciudades de Estados Unidos, Francia, Polonia, Suiza, Alemania, China, Italia, India, México, La Habana, Bogotá, Panamá o Buenos Aires.

La obra de Sáez se encuentra en museos y colecciones institucionales y privadas y su trayectoria profesional está representada en el Museo de Arte Contemporáneo de Castilla y León (MUSAC) a través de su Archivo Documental de Artistas, ADACYL:

<http://www.adacyl.org/category/conchasaesz/>

Para el proyecto El grabado por láser, promovido por el Museo Etnográfico de Castilla y León, Sáez ha realizado dos series de obras tituladas: *This is Hollywood*, con la elección de una carlanca para lobos y *This is Hollywood too*, seleccionando una macheta de cocina con figura femenina. En ambas series se trata el tema de la autodefensa y la vulnerabilidad de la mujer en un mundo de depredadores.

Publicaciones:

<http://www.iberoprinter.net/catfolcsonomias/index.html#>

<http://iberoprinter.net/puzle/>

Contacto: consaez@usal.es

VANDA SIM SIM

VANDA SIM SIM. Évora, Portugal, 1983. Pintora y grabadora, es Técnica Superior en la Escuela de Artes de la Universidad de Évora. Es licenciada en Pintura por la Universidad de Évora y tiene un posgrado en Artes Visuales - Intermedia en la misma institución.

Su obra ha sido expuesta regularmente en varios países, destacando Portugal, Finlandia, Suecia, Inglaterra, España, Argentina, Turquía, Estados Unidos, y forma parte de varias colecciones públicas y privadas.

Desde 2019, miembro oficial de People of Print LTD.

Premios

- 3º Prémio en la Bienal de Loures Jov’arte - Loures.
- Mención de honor en 2nd International Miniprint Biennale Laguna Paiva, Argentina.
- 1º Premio en el Festival de Gravura de Évora - Galeria Teoartis e CME.
- Mención de Honor, en el Festival de Gravura de Évora - Galeria Teoartis e CME.

Exposiciones Colectivas

– “Desenho e grafismo musical” – MNFMC, Évora, Portugal, 2020.

– “Atlántico, España – Portugal” – Teatro Zorrilla, Valladolid, 2019.

– “Connecting Provincial Workshops and International Artists” – KKV – Kollektiva Konstnärsværkstan, Härnösand, Ruotsi, Suécia, 2019; Ratamo Printmaking and Photography Centre, Jyväskylä, Finlândia, 2019; Trykkerietberg, Bergen, Noruega, 2019.

– “Connecting Provincial Workshops and International Artists” – CAT Casa das Artes de Tavira, Portugal, Julio de 2018.

– “Aberto para Obras – III Salão de Outono do Museu da Guarda. Portugal. Octubre 2018.

– “Windows” – GXGallery, Londres, 2018

– “Looking In, Looking Through” – Neo:gallery 22, Bolton, Inglaterra. 2017.

– “37a Miniprint Internacional de Cadaqués” Galerie L’Etang d’Art Bages, França, Enero 2018.

– “37a Miniprint Internacional de Cadaqués” Taller Galeria Fort, Cadaques, Espanha, Julho de 2017; Wingfield Barns, Inglaterra, Octubre 2017.

– Exposición colectiva en la XIX Bienal Internacional de Cerveira, Julio 2017.

– “37a Miniprint Internacional de Cadaqués” Fundacio” Tharrats d’Art Grafic, Pineda de Mar, Barcelona. Octubre, 2017.

– “6x6x2017”, Rochester Contemporary Art Center, New York. Junio, 2017.

– “Bienal Internacional de Miniprint 2016”, Org: Proyectarte, Argentina. Junio, 2016.

– “5th International Printmaking Exhibition”, no Kadikoy Caddebostan Culture Center Art Gallery, Istanbul. Junio, 2016.

AMÉLIA SOARES

AMÉLIA SOARES. Seixal, Portugal. 1950.

Licenciada en Artes Plásticas por la Escuela de Bellas Artes de Lisboa, especialidad Pintura.

Curso estudios en Cine de Animación por el Royal College of Art de Londres, realizado en la Fundación Calouste Gulbenkian, Lisboa.

Enseño en la Escuela de Arte António Arroio.

Miembro fundador de la Associação de Gravura Água-Forte (Lisboa) desde 1999. Artista residente por invitación por el Taller Presse-Papier, en Trois Rivières Canadá. Participante en el “Attend the Southern Graphics Council Conference”,

El poder de la impresión- Washington, D.C. USA.

Desarrolla su actividad artística en el campo del grabado.

Su propuesta artística se centra en: los símbolos, los códigos, los signos inventados, el lenguaje probable de alguna cosmogonía, como parte integral de su universo sensible en constante expansión. Se expresa con un vocabulario gráfico-pictórico. Desde la articulación de líneas-ritmos análogos, en diferentes planos.

Desde la acción de ondular, plegar, desplegar el soporte, surgen volúmenes, donde en ocasiones se requiere movilidad visual.

Expone regularmente en Portugal e el extranjero. Japón, Holanda, Hong Kong.

Destacando algunas participaciones como 50 años del Grabado Portugués, S.N.B.A, Lisboa. XIV Edición Estampa, Stand AGAF Madrid, España. Representación Portuguesa en la XV Bienal de Sarcelles, Francia. 2ª Triennial of Graphic Arts Livno, Bósnia Herzgovina, 2020.

Obra en colecciones públicas: Fundação Calouste Gulbenkian, Barclays Bank, Portugal, Câmara Municipal de Vila Franca de Xira.

Publicaciones; Trabajo citado en la revista, Printmaking Today Nº 4 Winter 2017 obra editada por el Centro Português de Serigrafía.

Para el Proyecto de Grabado con Láser, Museo Etnográfico de Castilla y León, fueron seleccionados dos objetos y realizadas interpretaciones desde la línea y la mancha tonal. El principio creativo en ambas acciones es la percepción “aparente” del movimiento, dada a través de una secuencia en el plano formal.

Una de las piezas es una rueda. Actividad atribuida a la mujer, en las tradiciones antiguas se sumaba al arte del hilado una dimensión simbólica, la de la transformación. O incluso la dinámica imaginaria del “Mito de las Hilanderas”.

Contacto: amelia.soares@gmail

INEZ WIJNHORTH

INEZ WIJNHORST. Maassluis, Países Bajos, 1967. Vive y trabaja desde 1990 en Portugal. Estudio en la Escuela Real Superior de Bellas Artes de Den Haag, Holanda. Licenciada en Pintura por la Facultad de Bellas Artes de la Universidad de Lisboa, Portugal.

Profesora colaboradora en la Universidad de Évora, en la Fundación Ricardo Espírito Santo Silva, y en la Universidad Autónoma de Lisboa.

Leccionou em regime de colaboração como professora Universitário na Universidade de Évora, na Fundação Ricardo Espírito Santo Silva, e Universidade Autónoma de Lisboa. Fue ponente invitada y realice diferentes talleres en varias Facultades y Museos.

Desarrolla su labor artística e investigadora en los campos de la Geometría, Pintura, Grabado y Dibujo.

Desde 1991 ha realizado más de veinte exposiciones individuales, participando en más de cien exposiciones colectivas en Portugal, España, Francia, Bélgica, Grecia, Polonia Macao, Canadá, Mónaco, Italia, Japón y Brasil.

Con reconocimiento en varios premios en pintura y grabado destacando: *Bronze Award, Osaka Triennale Print*, Osaka, Japón. Mención de Honor en la *Bienal de pintura Ciudad de Zamora*, España. *Prémio Amadeo de souza-Cardoso*. Amarant, Portugal; *Prémio de adquisición Baviera*, 10th *Biennial of Vila Nova de Cerveira*, Portugal; Mención de Honor en la 2º edición del *Prémio BANIF de Pintura*. Portugal; *Prémio Bonofacio Lázaro*, na 33º *Salão de Outono de Plasencia*, España.

Para este proyecto, destacué la imagen del fotógrafo del museo, que aparece junto a las piezas en el reflejo del

cristal. *Dónde* el observador, se convirtió en observado. Esta imagen nos refleja que el valor, la importancia y la existencia de las cosas, las personas y la vida proviene de nuestra mirada, atención y aprecio. No hay nada en el pasado, presente o futuro sin el ojo del artesano o del artista, que primero miró y reviso y miró de nuevo. El visitante del museo, que también mira ahora, no se da cuenta de cuántas miradas y cuidados hay detrás de cada pieza expuesta para ofrecernos a nuestra mirada. Las personas 'invisibles' que hicieron, que usaron, que preservaron, que manipularon, que limpiaron, que organizaron, que catalogaron y que fotografiaron. Todos observaron, ¡y fueron importantes para que las imágenes existieran a través y para nuestra mirada!

<https://inez-wijnhorst.squarespace.com>

ISBN: 978-84-7797-680-6



9 788477 976806



www.lasalina.es/cultura

