

Anexo II - Definición y análisis de requisitos

Trabajo de Fin de Grado

Ingeniería Informática



VNiVERSIDAD
D SALAMANCA

julio de 2023

Autor:

Lidia Alaejos Herrero

Tutores:

Alicia García Holgado

Andrea Vázquez Ingelmo

TABLA DE CONTENIDOS

1.- INTRODUCCIÓN	7
2.-OBJETIVOS DEL SISTEMA	8
2.- REQUISITOS DE INFORMACIÓN	11
3.- REQUISITOS NO FUNCIONALES	20
4.-REQUISITOS FUNCIONALES	23
4.1.-DEFINICIÓN ACTORES DEL SISTEMA	23
4.2.-TABLAS CASOS DE USO	24
4.3.-DIAGRAMAS DE CASOS DE USO	55
4.3.1.-GESTIÓN DE USUARIOS	56
4.3.2.-GESTIÓN TABLÓN DE ANUNCIOS (BLOG)	57
4.3.3.-GESTIÓN CALENDARIO	58
4.3.4.-GESTIÓN ACTIVIDADES	59
4.3.5.-GESTIÓN CURSOS	60
4.3.6.-GESTIÓN PROTOCOLOS	61
4.3.7.-GESTIÓN FICHAS DE APOYO	62
REFERENCIAS	63

ÍNDICE DE FIGURAS

Figura 1. Diagrama Actores	23
Figura 2. Diagrama Gestión Usuarios	55
Figura 3. Diagrama Gestión Tablón De Anuncios	56
Figura 4. Diagrama Gestión Calendario	57
Figura 5. Diagrama Gestión Actividades	58
Figura 6. Diagrama Gestión Cursos	59
Figura 7. Diagrama Gestión Protocolos	60
Figura 8. Diagrama Gestión Fichas De Apoyo	61

ÍNDICE DE TABLAS

Tabla 1. OBJ-001	7
Tabla 2. OBJ-002	7
Tabla 3. OBJ-003	8
Tabla 4. OBJ-004	8
Tabla 5. OBJ-005	8
Tabla 6. OBJ-006	8
Tabla 7. OBJ-007	9
Tabla 8. IRQ-001	10
Tabla 9. IRQ-001	11
Tabla 10. IRQ-001	12
Tabla 11. IRQ-001	12
Tabla 12. IRQ-001	13
Tabla 13. IRQ-001	14
Tabla 14. IRQ-001	15
Tabla 15. IRQ-001	16
Tabla 16. IRQ-001	16
Tabla 17. IRQ-001	17
Tabla 18. IRQ-001	18
Tabla 19. NFR-001	19
Tabla 20. NFR-002	19
Tabla 21. NFR-003	20
Tabla 22. NFR-004	20
Tabla 23. NFR-005	20
Tabla 24. NFR-006	21
Tabla 25. NFR-007	21
Tabla 26. NFR-008	21
Tabla 27. CU-001	24
Tabla 28. CU-002	25

Tabla 29. CU-003	26
Tabla 30. CU-004	27
Tabla 31. CU-005	28
Tabla 32. CU-006	29
Tabla 33. CU-007	30
Tabla 34. CU-008	31
Tabla 35. CU-009	32
Tabla 36. CU-010	32
Tabla 37. CU-011	33
Tabla 38. CU-012	34
Tabla 39. CU-013	35
Tabla 40. CU-014	36
Tabla 41. CU-015	37
Tabla 42. CU-016	38
Tabla 43. CU-017	39
Tabla 44. CU-018	40
Tabla 45. CU-019	41
Tabla 46. CU-020	41
Tabla 47. CU-021	42
Tabla 48. CU-022	43
Tabla 49. CU-023	44
Tabla 50. CU-024	45
Tabla 51. CU-025	46
Tabla 52. CU-026	47
Tabla 53. CU-027	48
Tabla 54. CU-028	49
Tabla 55. CU-029	50
Tabla 56. CU-030	51
Tabla 57. CU-031	52
Tabla 58. CU-032	53

Tabla 59. CU-033

54

1.- INTRODUCCIÓN

En el presente anexo, se realiza un detallado análisis y definición de los requisitos del sistema para el desarrollo de nuestra página web. Este documento tiene como objetivo establecer una base sólida y clara que guíe el diseño y la implementación de la plataforma, asegurando así su correcto funcionamiento y su capacidad para cumplir con los objetivos establecidos.

El análisis y definición de requisitos se ha llevado a cabo a través de un proceso metódico y exhaustivo, considerando diversos aspectos fundamentales y basándonos en la metodología de Durán y Bernández [1] para estructurar los requisitos en las correspondientes tablas. A lo largo de este anexo, se abordarán los siguientes puntos clave:

- Objetivos del sistema
- Catálogo de requisitos del sistema
 - Requisitos de información
 - Requisitos no funcionales
 - Requisitos funcionales

2.-OBJETIVOS DEL SISTEMA

Siguiendo la metodología de Durán y Bernárdez se han definido los objetivos del sistema.

OBJ-001	Gestión de usuarios
Versión	Versión 1.0, 25/02/2023
Descripción	El sistema tendrá un registro clasificatorio para identificar el tipo de usuario (equipo técnico, cuidadores, familiar o residente) y así acceder cada uno a lo que le corresponde.

TABLA 1. OBJ-001

OBJ-002	Gestión de actividades y cursos
Versión	Versión 1.0, 25/02/2023
Descripción	Recogida de documentos con cursos anuales de formación para los residentes y cuidadores, horario con las actividades de los barrios, cronograma con las actividades del centro de día...

TABLA 2. OBJ-002

OBJ-003	Gestión calendario
Versión	Versión 1.0, 25/02/2023
Descripción	Visualizar en un calendario laboral los turnos de cada empleado, sus horarios, anotar vacaciones, bajas, horario de las rutas para los conductores, anotar citas médicas de los residentes...

TABLA 3. OBJ-003

OBJ-004	Gestión tablón de anuncios
Versión	Versión 1.0, 25/02/2023
Descripción	Actualización con entradas en el tablón de anuncios con las distintas actividades o cursos realizados en el centro donde poder subir fotos del evento, hacer comentarios, etc.

TABLA 4. OBJ-004

OBJ-005	Gestión fichas de apoyo
Versión	Versión 1.0, 25/02/2023
Descripción	Documentar para cada residente una ficha que recoja las actividades individuales que deben realizarse con él y saber las necesidades de cada uno y cómo apoyarles, si es capaz de decidir por sí mismo, sus gustos, sus rutinas, etc.

TABLA 5. OBJ-005

OBJ-006	Gestión protocolos
Versión	Versión 1.0, 25/02/2023
Descripción	El equipo técnico creará los distintos protocolos del centro para que el resto de trabajadores sepan cómo actuar para evitar incidencias y facilitar respeto, integración y comunicación y aplicar de forma correcta el conjunto de normas, reglas y conductas del centro. De tal forma que en caso de haber un nuevo empleado, podrá acceder a estos y conocerlos.

TABLA 6. OBJ-006

OBJ-007	Gestión de rutas
----------------	-------------------------

Versión	Versión 1.0, 25/02/2023
Descripción	El equipo técnico creará las distintas rutas que tendrá que realizar un conductor a lo largo del día, manteniéndole así informado de la hora, dirección y usuarios a recoger en cada parada de la ruta.

TABLA 7. OBJ-007

2.- REQUISITOS DE INFORMACIÓN

Los requisitos de información nos proporcionan una descripción detallada de la información que el sistema debe manejar. Esta información puede incluir datos específicos, como nombres, fechas, ubicaciones, entre otros, así como los formatos en los que se deben presentar y almacenar estos datos. Los representaremos mediante la metodología de tablas comentada.

IRQ-001	Usuario
Versión	Versión 1.0, 25/02/2023
Objetivos asociados	OBJ-001
Requisitos asociados	UC-001, UC-002, UC-003, UC-004, UC-005
Descripción	El sistema deberá almacenar la información correspondiente a los usuarios que van a registrarse en la aplicación.
Datos específicos	-Nombre de usuario -Contraseña -Centro (al que pertenece) -Rol

TABLA 8. IRQ-001

IRQ-002	Calendario laboral
----------------	---------------------------

Versión	Versión 1.0, 25/02/2023
Objetivos asociados	OBJ-003
Requisitos asociados	UC-028
Descripción	El sistema deberá almacenar la información correspondiente a los calendarios que se utilizarán para identificar diferentes horarios laborales de cada trabajador u organizar actividades.
Datos específicos	-Nombre usuario -Evento -Horario laboral -Ruta

TABLA 9. IRQ-002

IRQ-003	Ruta
Versión	Versión 1.0, 25/02/2023
Objetivos asociados	OBJ-007
Requisitos asociados	UC-024, UC-025, UC-026

Descripción	El sistema deberá almacenar la información correspondiente a la ruta que seguirán los conductores especificada en el calendario donde se recogerán los siguientes datos específicos.
Datos específicos	-Nombre -Fecha -Paradas (ordenadas)

TABLA 10. IRQ-003

IRQ-004	Parada
Versión	Versión 1.0, 25/02/2023
Objetivos asociados	OBJ-007
Requisitos asociados	UC-024, UC-025, UC-026
Descripción	El sistema deberá almacenar la información correspondiente a las paradas ordenadas de la ruta que sigue un conductor.
Datos específicos	-Ruta -Dirección -Hora recogida -Usuario

TABLA 11. IRQ-004

IRQ-005	Evento
Versión	Versión 1.0, 25/02/2023
Objetivos asociados	OBJ-002, OBJ-003, OBJ-007
Requisitos asociados	UC-027
Descripción	El sistema deberá almacenar la información correspondiente a los eventos que se reflejan en el calendario.
Datos específicos	-Calendario -Descripción -Lugar desarrollo -Hora -Fecha

TABLA 12. IRQ-005

IRQ-006	Actividad
Versión	Versión 1.0, 25/02/2023
Objetivos asociados	OBJ-002

Requisitos asociados	UC-012, UC-013, UC-014, UC-015, UC-016, UC-017
Descripción	El sistema deberá almacenar la información correspondiente a las actividades que se realizarán tanto en el centro como fuera de él.
Datos específicos	<ul style="list-style-type: none"> -Tipo de actividad -Descripción -Lugar desarrollo actividad -Lugar salida -Hora Salida -Hora Llegada -Duración -Aforo

TABLA 13. IRQ-006

IRQ-007	Curso
Versión	Versión 1.0, 25/02/2023
Objetivos asociados	OBJ-002
Requisitos asociados	UC-018, UC-019, UC-020, UC-021, UC-022, UC-023

Descripción	El sistema deberá almacenar la información correspondiente a los cursos de formación que se realizarán tanto en el centro como fuera de él.
Datos específicos	<ul style="list-style-type: none"> -Nombre -Descripción -Lugar desarrollo -Hora -Duración -Aforo

TABLA 14. IRQ-007

IRQ-008	Protocolo
Versión	Versión 1.0, 25/02/2023
Objetivos asociados	OBJ-006
Requisitos asociados	UC-006, UC-007, UC-008
Descripción	El sistema deberá almacenar la información correspondiente a los protocolos creados por el equipo técnico para mantener informados al resto de trabajadores y usuarios sobre el comportamiento y normas del centro.

Datos específicos	<ul style="list-style-type: none"> -Título -Descripción -Responsable -Fecha -Visibilidad
--------------------------	---

TABLA 15. IRQ-008

IRQ-009	Ficha de apoyo
Versión	Versión 1.0, 25/02/2023
Objetivos asociados	OBJ-005
Requisitos asociados	UC-009, UC-010, UC-011
Descripción	El sistema deberá almacenar la información correspondiente a las fichas de apoyo de cada residente con el seguimiento diario de cada uno, reflejando sus necesidades.
Datos específicos	<ul style="list-style-type: none"> -Nombre de usuario -Responsable -Versión -Fecha -Descripción

TABLA 16. IRQ-009

IRQ-010	Publicación
Versión	Versión 1.0, 25/02/2023
Objetivos asociados	OBJ-004
Requisitos asociados	UC-030, UC-031, UC-032
Descripción	El sistema deberá almacenar la información correspondiente a las publicaciones del tablón de anuncios.
Datos específicos	-Título entrada -Texto -Fecha -Hora -Autor -Archivos multimedia -Comentario

TABLA 17. IRQ-010

IRQ-011	Comentario
Versión	Versión 1.0, 25/02/2023
Objetivos asociados	OBJ-004

Requisitos asociados	UC-033, UC-034
Descripción	El sistema deberá almacenar la información correspondiente a los comentarios del tablón de anuncios.
Datos específicos	-Texto -Autor -Fecha -Hora

TABLA 18. IRQ-011

3.- REQUISITOS NO FUNCIONALES

Los requisitos no funcionales describen las características y atributos que el sistema debe poseer, además de las funcionalidades específicas. Estos requisitos se centran en aspectos como la seguridad, la usabilidad, el rendimiento, la escalabilidad, la disponibilidad y otros criterios relevantes para que nos ayudarán a lograr un funcionamiento eficiente y efectivo del sistema.

NFR-001	Protección de datos
Versión	Versión 1.0, 25/02/2023
Objetivos asociados	OBJ-001, OBJ-005
Descripción	El sistema deberá garantizar la confidencialidad de los datos de los clientes, su protección y en ningún caso compartir éstos con terceros.

TABLA 19. NFR-001

NFR-002	Copia de seguridad
Versión	Versión 1.0, 25/02/2023
Objetivos asociados	OBJ-001, OBJ-002, OBJ-003, OBJ-004, OBJ-005, OBJ-006, OBJ-007
Descripción	El sistema deberá garantizar una copia periódica de los datos registrados por la aplicación con el fin de no perderlos en caso de fallo del sistema.

TABLA 20. NFR-002

NFR-003	Disponibilidad tecnológica
Versión	Versión 1.0, 25/02/2023

Objetivos asociados	Ninguno
Descripción	El sistema deberá garantizar la disponibilidad de la aplicación en diferentes navegadores.

TABLA 21. NFR-003

NFR-004	Interacción usuario-datos
Versión	Versión 1.0, 25/02/2023
Objetivos asociados	OBJ-001, OBJ-002, OBJ-003, OBJ-004, OBJ-005, OBJ-006, OBJ-007
Descripción	El sistema deberá garantizar la actualización de los datos en la propia aplicación y la debida interacción entre el usuario y los datos registrados por la aplicación.

TABLA 22. NFR-004

NFR-005	Interfaz intuitiva
Versión	Versión 1.0, 25/02/2023
Objetivos asociados	OBJ-001, OBJ-002, OBJ-003, OBJ-004, OBJ-005, OBJ-006, OBJ-007
Descripción	El sistema tendrá una interfaz gráfica intuitiva y comprensible para el usuario.

TABLA 23. NFR-005

NFR-006	Concurrencia
Versión	Versión 1.0, 25/02/2023

Objetivos asociados	OBJ-001, OBJ-002, OBJ-003, OBJ-004, OBJ-005, OBJ-006, OBJ-007
Descripción	El sistema soportará varias acciones simultáneas, sin que se produzcan conflictos entre ellas.

TABLA 24. NFR-006

NFR-007	Mantenibilidad
Versión	Versión 1.0, 25/02/2023
Objetivos asociados	OBJ-001
Descripción	El sistema deberá ser mantenible y actualizable.

TABLA 25. NFR-007

NFR-008	Facilidad de manejo y acceso
Versión	Versión 1.0, 25/02/2023
Objetivos asociados	OBJ-001, OBJ-004
Descripción	El sistema deberá garantizar un manejo y acceso asequible y fácil de sus funciones en vistas a que gente de más edad pueda utilizarla.

TABLA 26. NFR-008

4.-REQUISITOS FUNCIONALES

Para la elicitación de los requisitos funcionales, nos hemos centrado en representar los casos de uso, mediante la definición de los actores del sistema que serán los principales ejes de motor para poder definir cada caso de uso según el papel que tomen en el sistema. Basándonos en las tablas del método Durán y Benítez representamos los casos de uso (UC) que describirán todas las funcionalidades que implementaremos en nuestro sistema.

Además, complementaremos con diagramas de casos de uso dicha definición.

4.1.-DEFINICIÓN ACTORES DEL SISTEMA

En nuestro sistema habrá 5 roles fundamentales, representados por 5 tipos de actores: equipo técnico (el cual tendrá el papel más relevante dentro de nuestro sistema ya que será el encargado de gestionar todo, teniendo acceso a cualquier dato), cuidador y conductor (ambos forman parte de los trabajadores, los cuales podrán visualizar toda la información gestionada previamente por el equipo técnico, la única diferencia entre ellos es que los conductores tendrán acceso a las rutas que se definen específicamente para ellos), familiares y usuarios con discapacidad (ambos podrán acceder al blog para mantenerse al tanto de las actividades o noticias realizadas en los centros y fomentar así la comunicación y cercanía entre todos). Puntualizar la presencia del director, el cual será equivalente al posterior 'superusuario', el cual juega el mismo rol que el equipo técnico, pero añadiendo que éste será el encargado de realizar los horarios al equipo técnico y resto de trabajadores. [2]

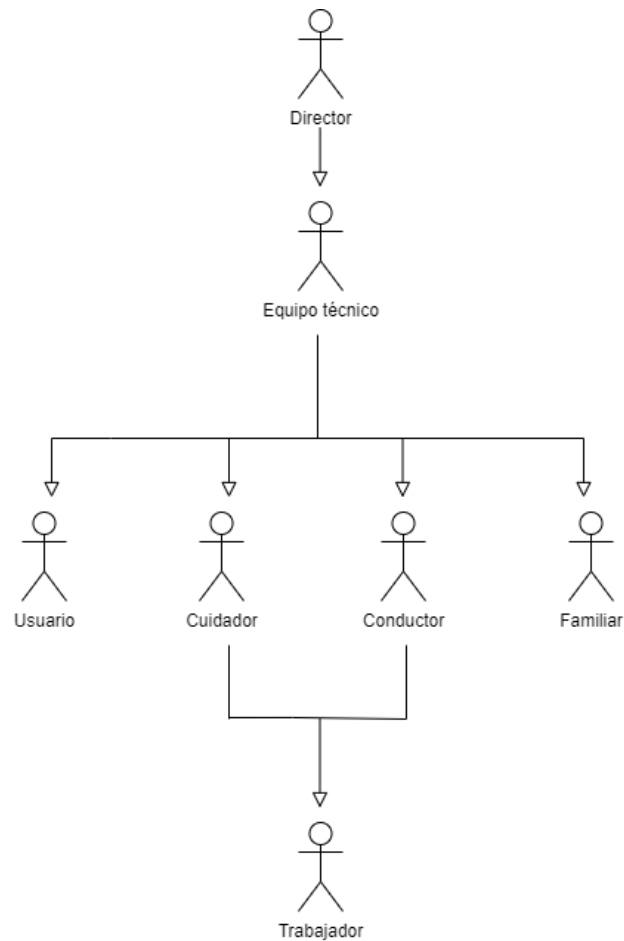


FIGURA 1. DIAGRAMA ACTORES

4.2.-TABLAS CASOS DE USO

Siguiendo la metodología mencionada de Benítez y Durán definimos los casos de uso en sus correspondientes tablas.

UC - 001	Iniciar sesión
Versión	1.0
Dependencias	UC-002
Descripción	Entrar en la página web como usuario registrado

Precondición	Tee4ner un nombre de usuario y contraseña	
Secuencia normal	Paso	Acción
	1	Acceder a la página web mediante la búsqueda del nombre de la web
	2	Rellenar usuario y contraseña y pulsar en 'iniciar sesión'
	3	
	4	
Postcondición	Ninguna	
Excepciones	Paso	Acción
	1	
Comentarios		

TABLA 27. CU-001

UC - 002	Cerrar sesión	
Versión	2.0	
Dependencias		
Descripción	Cerrar la sesión de tu usuario logueado en la web	
Precondición	Estar logueado	
Secuencia normal	Paso	Acción

	1	Pulsar sobre la imagen de tu usuario en el encabezado
	2	Seleccionar en el despliegue 'cerrar sesión'
	3	Confirmar cerrar sesión en el cuadro de diálogo
	4	
Postcondición	Ninguna	
Excepciones	Paso	Acción
	1	
Comentarios		

TABLA 28. CU-002

UC - 003	Modificar usuario	
Versión	1.0	
Dependencias		
Descripción	Editar la información principal de un usuario como su rol	
Precondición	Ser director o equipo técnico	
Secuencia normal	Paso	Acción

	1	Pulsar sobre la imagen de tu usuario en el encabezado
	2	Seleccionar en el desplegue 'gestionar usuarios'
	3	Elegir usuario a editar del listado y pulsar en editar
	4	Cambiar los datos que se desee y guardar
Postcondición	Ninguna	
Excepciones	Paso	Acción
	1	
Comentarios		

TABLA 29. CU-003

UC - 004	Registrar usuario	
Versión	1.0	
Dependencias		
Descripción	Crear un nuevo usuario en la web	
Precondición	Ser director o equipo técnico	
Secuencia normal	Paso	Acción

	1	Pulsar sobre la imagen de tu usuario en el encabezado
	2	Seleccionar en el despliegue 'gestionar usuarios'
	3	Rellenar campos de crear usuario y guardar
	4	
Postcondición	Ninguna	
Excepciones	Paso	Acción
	1	
Comentarios		

TABLA 30. CU-004

UC - 005	Eliminar usuario	
Versión	2.0	
Dependencias		
Descripción	Elimina un usuario de la web	
Precondición	Ser director o equipo técnico	
Secuencia normal	Paso	Acción
	1	Pulsar sobre la imagen de tu usuario en el encabezado

	2	Seleccionar en el despliegue 'gestionar usuarios'
	3	Pulsar en 'eliminar usuario' y confirmar en el cuadro de diálogo
	4	
Postcondición	Ninguna	
Excepciones	Paso	Acción
	1	
Comentarios		

TABLA 31. CU-005

UC - 006	Crear protocolo	
Versión	1.0	
Dependencias		
Descripción	Subir un protocolo en formato pdf	
Precondición	Ser director o equipo técnico	
Secuencia normal	Paso	Acción
	1	Pulsar sobre el botón subir archivo en el apartado de protocolos
	2	Seleccionar el archivo pdf a subir y rellenar los campos informativos

	3	Pulsar guardar
	4	
Postcondición	Ninguna	
Excepciones	Paso	Acción
	1	
Comentarios		

TABLA 32. CU-006

UC - 007	Consultar protocolo	
Versión	1.0	
Dependencias	UC-006	
Descripción	Ver los protocolos del apartado protocolos mediante descarga en tu dispositivo o mediante la visualización de este en el navegador	
Precondición	Ser director, equipo técnico o cuidador	
Secuencia normal	Paso	Acción
	1	Pulsar sobre 'descargar' o 'visualizar'
	2	
	3	
	4	

Postcondición	Ninguna	
Excepciones	Paso	Acción
	1	
Comentarios		

TABLA 33. CU-007

UC - 008	Eliminar protocolo	
Versión	1.0	
Dependencias	UC-006	
Descripción	Eliminar uno de los protocolos disponibles en el apartado protocolos	
Precondición	Ser director o equipo técnico	
Secuencia normal	Paso	Acción
	1	
	2	
	3	
	4	
Postcondición	Ninguna	
Excepciones	Paso	Acción

	1	
Comentarios		

TABLA 34. CU-008

UC - 009	Crear ficha de apoyo	
Versión	1.0	
Dependencias		
Descripción	Subir una ficha de apoyo en formato pdf al apartado fichas de apoyo	
Precondición	Ser director o equipo técnico	
Secuencia normal	Paso	Acción
	1	Pulsar sobre el botón 'subir archivo'
	2	Elegir el pdf de ficha de apoyo querido y agregar los datos necesarios de información y guardar
	3	
	4	
Postcondición	Ninguna	
Excepciones	Paso	Acción
	1	

Comentarios	
--------------------	--

TABLA 35. CU-009

UC - 010	Consultar ficha de apoyo	
Versión	1.0	
Dependencias	UC-009	
Descripción	Ver las fichas de apoyo del apartado fichas de apoyo mediante descarga en tu dispositivo o mediante la visualización de este en el navegador	
Precondición	Ser director, equipo técnico o cuidador	
Secuencia normal	Paso	Acción
	1	Pulsar sobre 'descargar' o 'visualizar'
	2	
	3	
	4	
Postcondición	Ninguna	
Excepciones	Paso	Acción
	1	
Comentarios		

TABLA 36. CU-010

UC - 011	Eliminar ficha de apoyo	
Versión	1.0	
Dependencias	UC-009	
Descripción	Eliminar una de las fichas de apoyo disponibles en el apartado fichas de apoyo	
Precondición	Ser director o equipo técnico	
Secuencia normal	Paso	Acción
	1	Pulsar sobre el botón 'eliminar ficha'
	2	Confirmar eliminación en el cuadro de diálogo
	3	
	4	
Postcondición	Ninguna	
Excepciones	Paso	Acción
	1	
Comentarios		

TABLA 37. CU-011

UC - 012	Crear actividad	
Versión	1.0	

Dependencias		
Descripción	Crear una actividad para ofertar a los trabajadores	
Precondición	Ser director o equipo técnico	
Secuencia normal	Paso	Acción
	1	Pulsar en el botón 'añadir actividad'
	2	Rellenar los campos necesarios para mostrar toda la información requerida de la actividad y guardar
	3	
	4	
Postcondición	Ninguna	
Excepciones	Paso	Acción
	1	
Comentarios		

TABLA 38. CU-012

UC - 013	Eliminar actividad
Versión	1.0
Dependencias	UC-012

Descripción	Eliminar una de las actividades disponibles en el apartado de actividades	
Precondición	Ser director o equipo técnico	
Secuencia normal	Paso	Acción
	1	Pulsar 'eliminar actividad'
	2	Confirmar eliminación en el cuadro de diálogo
	3	
	4	
Postcondición	Ninguna	
Excepciones	Paso	Acción
	1	
Comentarios		

TABLA 39. CU-013

UC - 014	Consultar actividad
Versión	1.0
Dependencias	UC-012
Descripción	Ver las actividades ofertadas en el centro
Precondición	Ser director, equipo técnico, conductor o cuidador

Secuencia normal	Paso	Acción
	1	Acceder al apartado de actividades
	2	
	3	
	4	
Postcondición	Ninguna	
Excepciones	Paso	Acción
	1	
Comentarios		

TABLA 40. CU-014

UC - 015	Inscribirse actividad	
Versión	2.0	
Dependencias	UC-012	
Descripción	Apuntarse a una actividad de las ofrecidas en el centro	
Precondición	Ser director, equipo técnico, conductor o cuidador y que haya plazas disponibles	
Secuencia normal	Paso	Acción
	1	Pulsar el botón 'inscribirse' de la actividad que queramos en el apartado actividades

	2	
	3	
	4	
Postcondición	Ninguna	
Excepciones	Paso	Acción
	1	Error al no haber plazas disponibles
Comentarios		

TABLA 41. CU-015

UC - 016	Darse de baja actividad	
Versión	2.0	
Dependencias	UC-012, UC-015	
Descripción	Desapuntarse de una actividad	
Precondición	Estar inscrito en la actividad y ser director, equipo técnico, conductor o cuidador	
Secuencia normal	Paso	Acción
	1	Pulsar sobre el botón 'cancelar inscripción' de uno de los cursos disponibles en el apartado actividades
	2	

	3	
	4	
Postcondición	Ninguna	
Excepciones	Paso	Acción
	1	
Comentarios		

TABLA 42. CU-016

UC - 017	Crear curso	
Versión	1.0	
Dependencias		
Descripción	Crear un curso para ofertar, para formarse en un tema interesante para los trabajadores	
Precondición	Ser director o equipo técnico	
Secuencia normal	Paso	Acción
	1	Pulsar sobre el botón 'añadir curso' del apartado cursos
	2	Rellenar los datos del curso para mostrar su información y guardar
	3	

	4	
Postcondición	Ninguna	
Excepciones	Paso	Acción
	1	
Comentarios		

TABLA 43. CU-017

UC - 018	Eliminar curso	
Versión	1.0	
Dependencias	UC-017	
Descripción	Eliminar uno de los cursos ofertados	
Precondición	Ser director o equipo técnico	
Secuencia normal	Paso	Acción
	1	Pulsar sobre el botón 'eliminar curso' del curso que queramos
	2	Confirmar eliminación en el cuadro de diálogo
	3	
	4	
Postcondición	Ninguna	

Excepciones	Paso	Acción
	1	
Comentarios		

TABLA 44. CU-018

UC - 019	Consultar curso	
Versión	1.0	
Dependencias	UC-017	
Descripción	Ver los cursos ofertados	
Precondición	Ser director, equipo técnico, conductor o cuidador	
Secuencia normal	Paso	Acción
	1	Acceder al apartado de cursos
	2	
	3	
	4	
Postcondición	Ninguna	
Excepciones	Paso	Acción
	1	
Comentarios		

TABLA 45. CU-019

UC - 020	Inscribirse curso	
Versión	2.0	
Dependencias	UC-017	
Descripción	Apuntarse a un curso	
Precondición	Ser director, equipo técnico, conductor o cuidador y que haya plazas disponibles	
Secuencia normal	Paso	Acción
	1	Pulsar sobre el botón 'inscribirse' del curso deseado
	2	
	3	
	4	
Postcondición	Ninguna	
Excepciones	Paso	Acción
	1	Error al no haber plazas disponibles
Comentarios		

TABLA 46. CU-020

UC - 021	Darse de baja curso	
Versión	2.0	
Dependencias	UC-017, UC-020	
Descripción	Desapuntarse de un curso	
Precondición	Estar inscrito en el curso y ser director, equipo técnico, conductor o cuidador	
Secuencia normal	Paso	Acción
	1	Pulsar sobre el botón 'cancelar inscripción' de uno de los cursos disponibles en el apartado cursos
	2	
	3	
	4	
Postcondición	Ninguna	
Excepciones	Paso	Acción
	1	
Comentarios		

TABLA 47. CU-021

UC - 022	Crear ruta
-----------------	-------------------

Versión	1.0	
Dependencias		
Descripción	Crear una ruta con sus paradas y usuarios a recoger para los conductores	
Precondición	Ser director o equipo técnico	
Secuencia normal	Paso	Acción
	1	Rellenar los campos del apartado de rutas
	2	Pulsar guardar ruta
	3	
	4	
Postcondición	Ninguna	
Excepciones	Paso	Acción
	1	
Comentarios		

TABLA 48. CU-022

UC - 023	Eliminar ruta
Versión	1.0
Dependencias	UC-022

Descripción	Eliminar una de las rutas existentes en el listado del apartado de rutas	
Precondición	Ser director o equipo técnico	
Secuencia normal	Paso	Acción
	1	Pulsar sobre el botón 'eliminar ruta' de una de las rutas existentes en el listado del apartado de rutas
	2	Confirmar eliminación en el cuadro de diálogo
	3	
	4	
Postcondición	Ninguna	
Excepciones	Paso	Acción
	1	
Comentarios		

TABLA 49. CU-023

UC - 024	Consultar ruta
Versión	1.0
Dependencias	UC-022

Descripción	Conocer la información de todos los datos presentes en cada ruta para saber el recorrido a seguir y las personas a recoger en cada parada.	
Precondición	Ser conductor, director o equipo técnico	
Secuencia normal	Paso	Acción
	1	Pulsar sobre 'ver detalle' en la ruta concreta a consultar que queramos de las que aparece en el listado en el apartado de rutas
	2	
	3	
	4	
Postcondición	Ninguna	
Excepciones	Paso	Acción
	1	
Comentarios		

TABLA 50. CU-024

UC - 025	Gestionar evento calendario
Versión	1.0
Dependencias	UC-016, UC-020, UC-022, UC-027

Descripción	Visualizar o no los eventos del calendario, según estén seleccionados	
Precondición	Ser conductor, director, equipo técnico o cuidador	
Secuencia normal	Paso	Acción
	1	Marcar o desmarcar los eventos del calendario para filtrarlos y ver los que queramos en concreto
	2	
	3	
	4	
Postcondición	Ninguna	
Excepciones	Paso	Acción
	1	Si un usuario no tiene asignado ningún evento, el calendario saldrá vacío y por tanto no tendrá funcionalidad los cuadros de <i>check</i>
Comentarios		

TABLA 51. CU-025

UC - 026	Consultar calendario
Versión	1.0
Dependencias	

Descripción	Ver el calendario con los distintos eventos asignados de cada usuario	
Precondición	Ser conductor, director, equipo técnico o cuidador	
Secuencia normal	Paso	Acción
	1	Pulsar al apartado de calendario en la barra de navegación
	2	
	3	
	4	
Postcondición	Ninguna	
Excepciones	Paso	Acción
	1	
Comentarios		

TABLA 52. CU-026

UC - 027	Crear horario laboral
Versión	1.0
Dependencias	
Descripción	Crear un horario eligiendo el turno para los trabajadores y poder ver su horario en el calendario

Precondición	Haber pulsado el botón 'añadir horario' del apartado de calendario y ser director	
Secuencia normal	Paso	Acción
	1	Pulsar botón 'añadir horario' del apartado de calendario
	2	Rellenar los campos, eligiendo el turno y usuario al que asignarle
	3	Pulsar 'Guardar horario'
	4	
Postcondición	Ninguna	
Excepciones	Paso	Acción
	1	
Comentarios		

TABLA 53. CU-027

UC - 028	Crear publicación
Versión	1.0
Dependencias	
Descripción	Crear una publicación con los campos necesarios para informar sobre una publicación en el blog
Precondición	Ser director o equipo técnico

Secuencia normal	Paso	Acción
	1	Pulsar sobre el botón 'gestionar publicaciones' del apartado de blog
	2	Agregar los campos de la página de Gestionar publicaciones
	3	Pulsar 'publicar'
	4	
Postcondición	Ninguna	
Excepciones	Paso	Acción
	1	
Comentarios		

TABLA 54. CU-028

UC - 029	Consultar publicación	
Versión	1.0	
Dependencias	UC-028	
Descripción	Accede a ver los detalles completos referentes a una publicación del blog	
Precondición		
Secuencia normal	Paso	Acción

	1	Pulsar botón 'Leer más' de una publicación de el apartado de blog
	2	
	3	
	4	
Postcondición	Ninguna	
Excepciones	Paso	Acción
	1	
Comentarios		

TABLA 55. CU-029

UC - 030	Eliminar publicación	
Versión	1.0	
Dependencias	UC-028	
Descripción	Elimina una publicación del blog mediante el botón 'eliminar publicación'	
Precondición	Ser director o equipo técnico	
Secuencia normal	Paso	Acción
	1	Pulsar sobre 'eliminar publicación' de una de las publicaciones del apartado de blog

	2	Confirmar eliminación en el cuadro de diálogo que se abre
	3	
	4	
Postcondición	Ninguna	
Excepciones	Paso	Acción
	1	
Comentarios		

TABLA 56. CU-030

UC - 031	Añadir comentario	
Versión	1.0	
Dependencias	UC-032	
Descripción	Añadir un comentario a una publicación del blog cuando entramos a verla con detalle.	
Precondición	Haber accedido a una publicación pulsando previamente en 'leer más'	
Secuencia normal	Paso	Acción
	1	Pulsar botón 'Leer más' de una publicación del apartado de blog.
	2	Escribir comentario en el cuadro de texto en la sección de 'publica un comentario'

	3	Pulsar sobre el botón 'Publicar comentario'
	4	
Postcondición	Ninguna	
Excepciones	Paso	Acción
	1	
Comentarios		

TABLA 57. CU-031

UC - 032	Eliminar comentario	
Versión	2.0	
Dependencias	UC-031	
Descripción	Eliminar un comentario de una publicación del blog cuando entramos a verla con detalle.	
Precondición	Haber accedido a una publicación pulsando previamente en 'leer más'	
Secuencia normal	Paso	Acción
	1	Pulsar botón 'Leer más' de una publicación del apartado de blog.
	2	Pulsar sobre 'Eliminar comentario' de uno de los comentarios disponibles.
	3	

	4	
Postcondición	Ninguna	
Excepciones	Paso	Acción
	1	
Comentarios		

TABLA 58. CU-032

UC - 033	Subir archivos multimedia	
Versión	1.0	
Dependencias	UC-003, UC-006, UC-009, UC-012, UC-017, UC-028	
Descripción	Mediante esta opción podremos subir archivos de tipo imagen o documentos pdfs según el botón que pulsemos para crear publicaciones, cursos, actividades, o subir protocolos o fichas de apoyo	
Precondición	Pulsar botón de 'gestionar publicaciones', 'añadir actividad', 'añadir curso', 'subir archivo' y ser director o equipo técnico	
Secuencia normal	Paso	Acción
	1	Pulsar botón gestión/subir/añadir
	2	Pulsar botón 'seleccionar archivo'
	3	Elegir archivo de tus carpetas del dispositivo

	4	Pulsar guardar del cuadro de dialogo del dispositivo
Postcondición	Ninguna	
Excepciones	Paso	Acción
	1	
Comentarios		

TABLA 59. CU-033

4.3.-DIAGRAMAS DE CASOS DE USO

Para ver de una forma más organizada y clara los casos de uso analizados, utilizamos diagramas UML de casos de uso, agrupando los casos de uso en sus respectivos paquetes de gestión.

4.3.1.-GESTIÓN DE USUARIOS

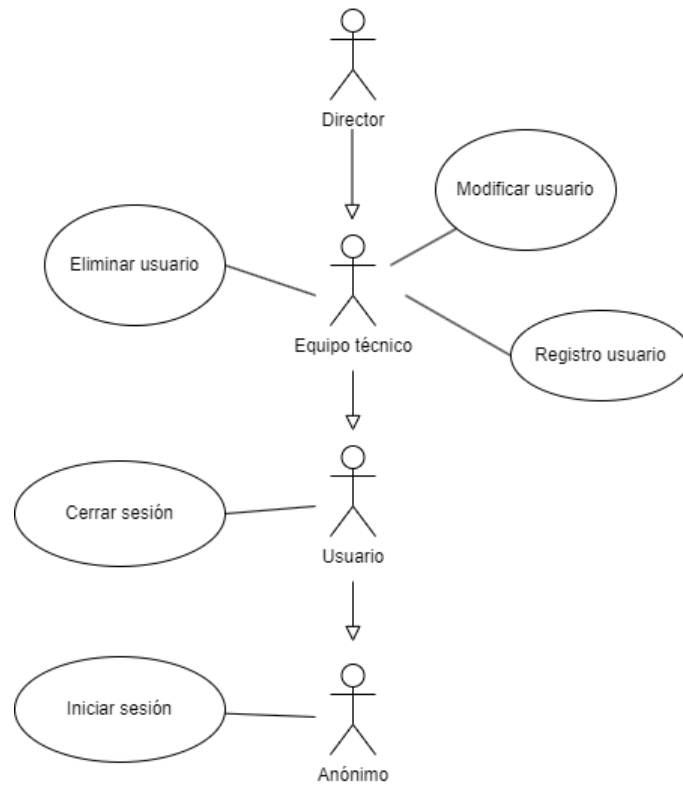


FIGURA 2. DIAGRAMA GESTIÓN USUARIOS

4.3.2.-GESTIÓN TABLÓN DE ANUNCIOS (BLOG)

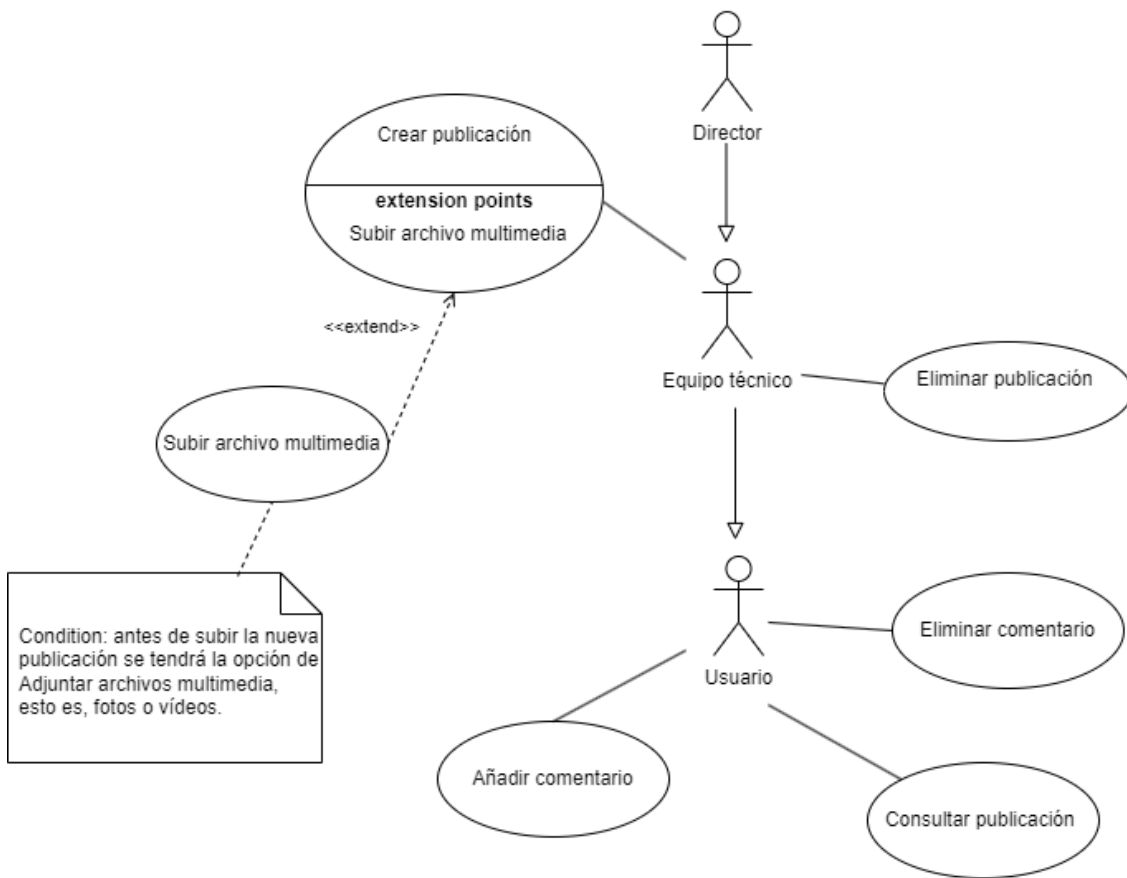


FIGURA 3. DIAGRAMA GESTIÓN TABLÓN DE ANUNCIOS

4.3.3.-GESTIÓN CALENDARIO

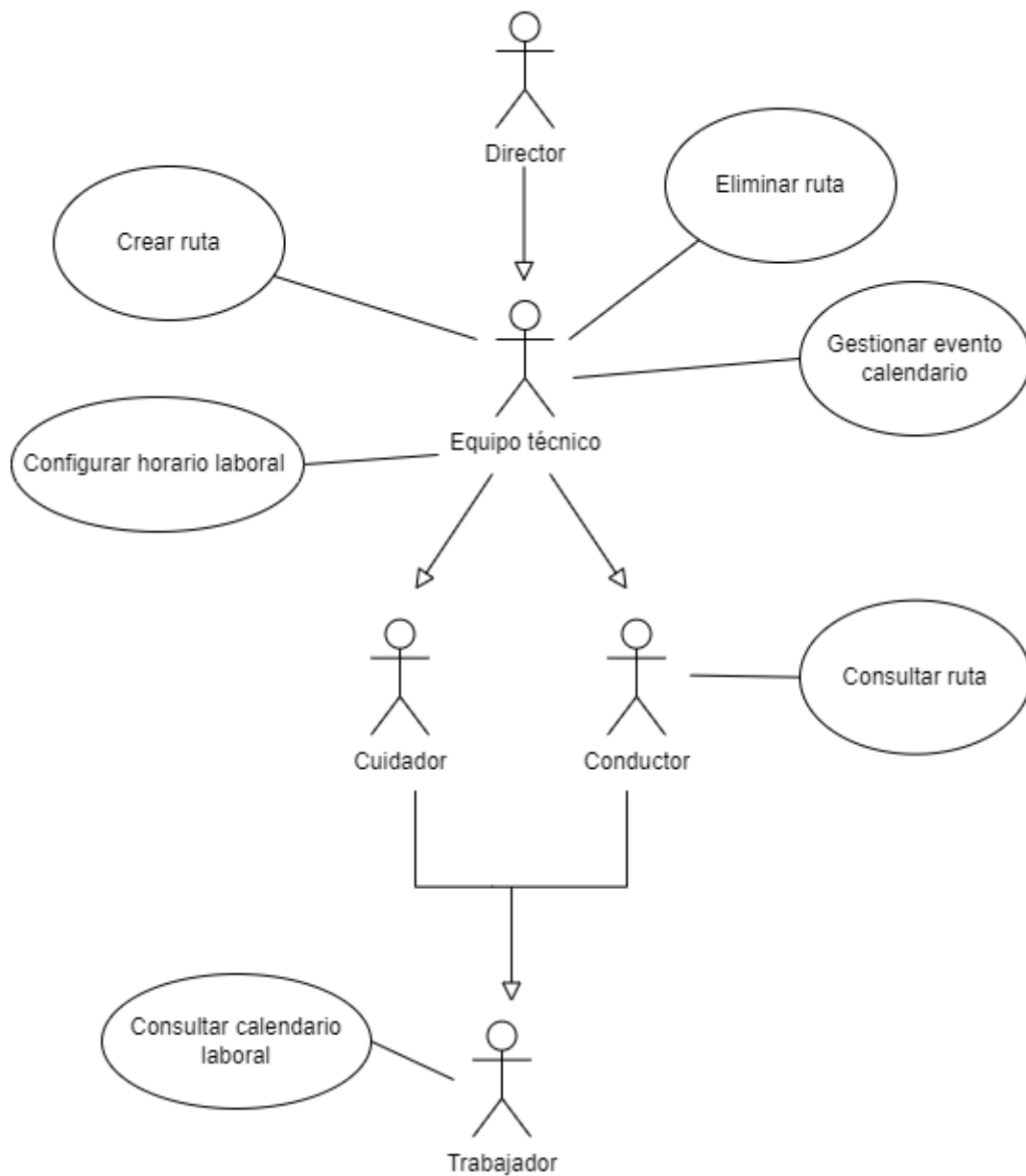


FIGURA 4. DIAGRAMA GESTIÓN CALENDARIO

4.3.4.-GESTIÓN ACTIVIDADES

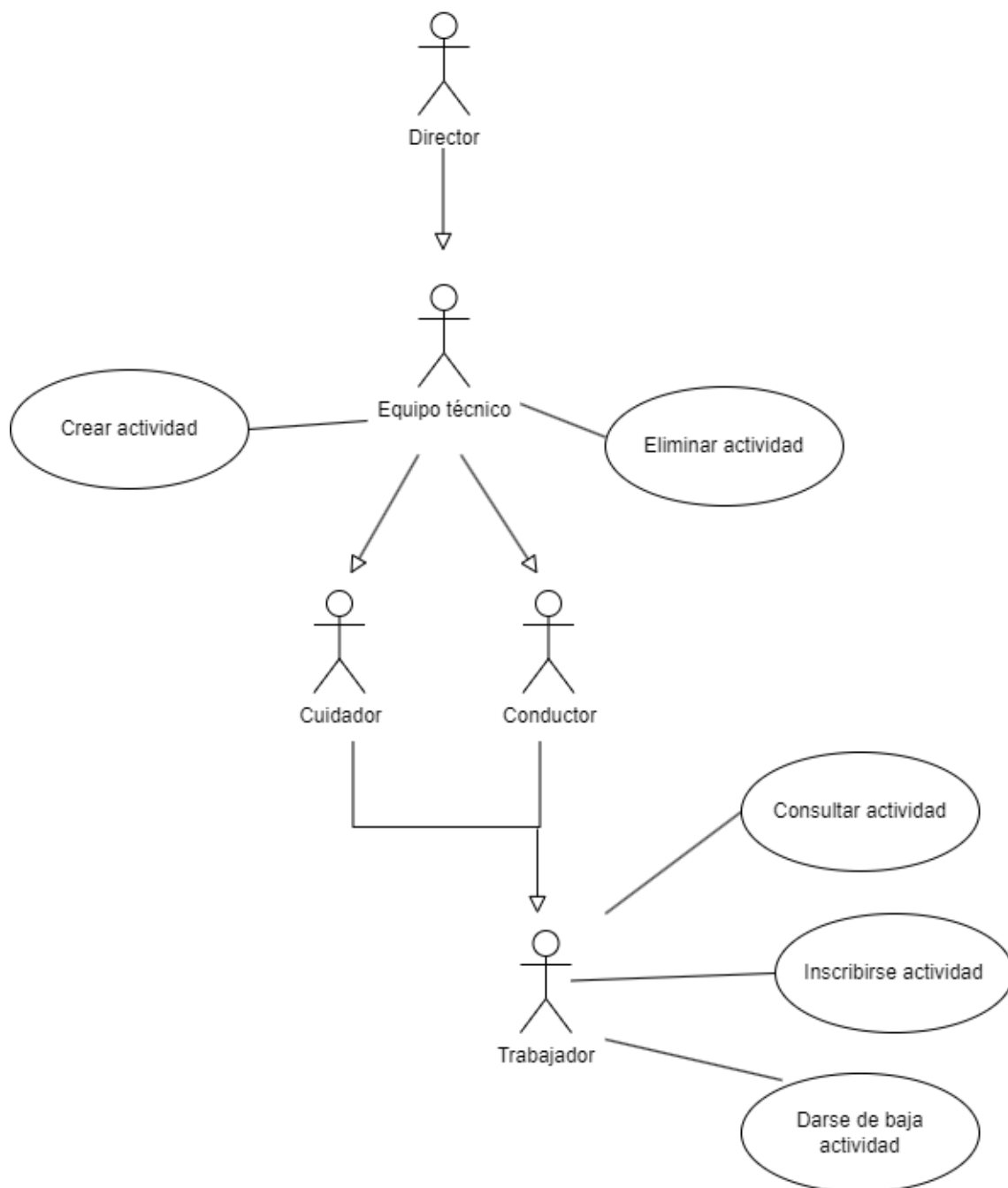


FIGURA 5. DIAGRAMA GESTIÓN ACTIVIDADES

4.3.5.-GESTIÓN CURSOS

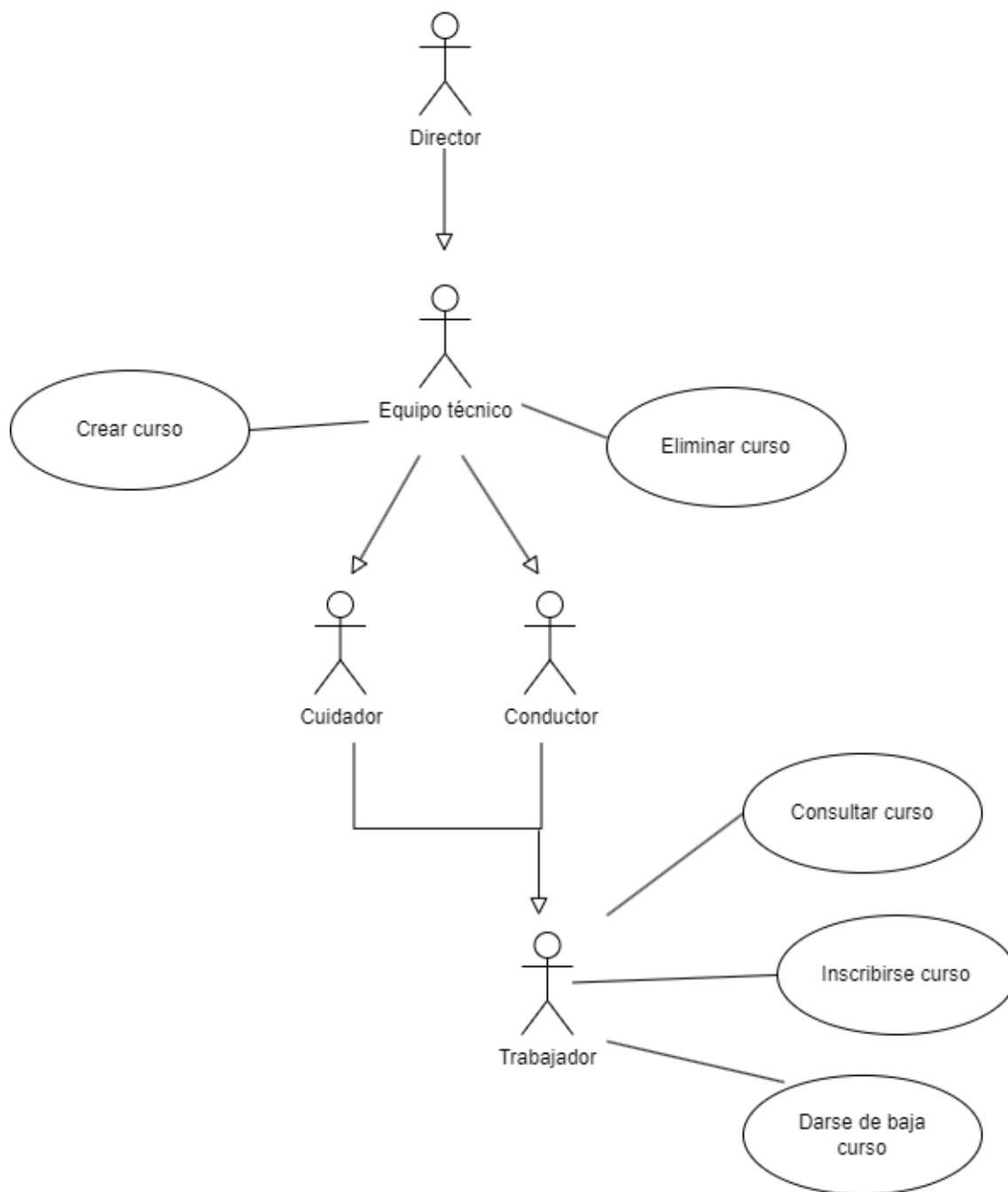


FIGURA 6. DIAGRAMA GESTIÓN CURSOS

4.3.6.-GESTIÓN PROTOCOLOS

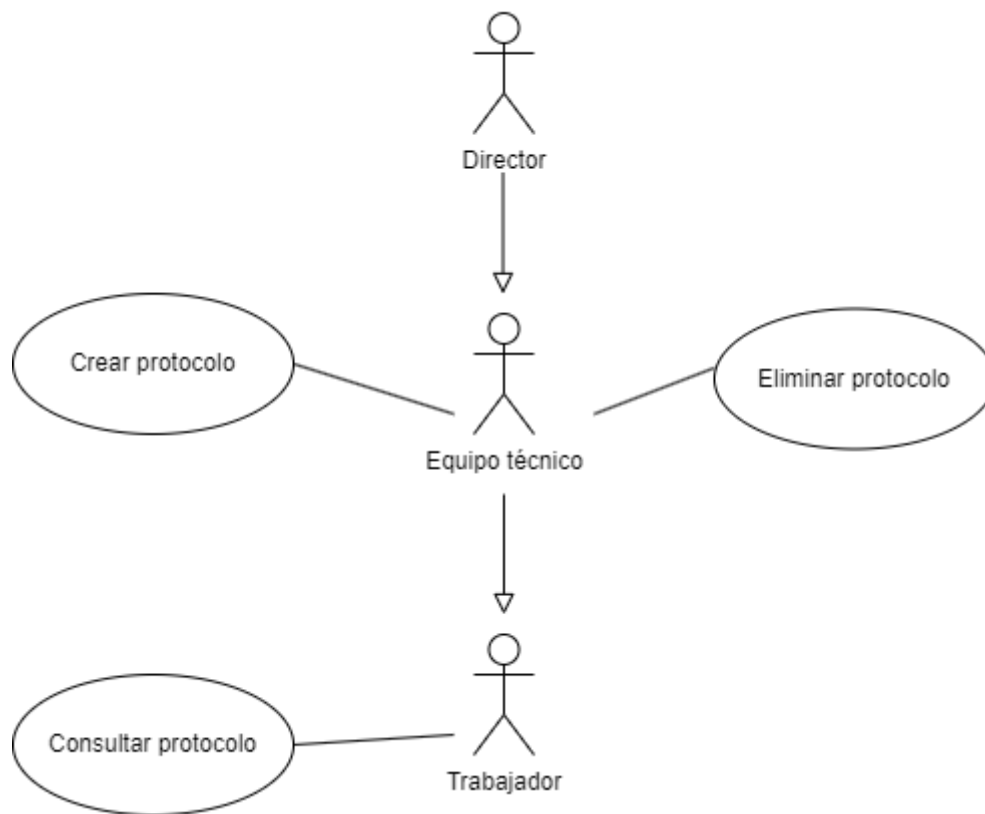


FIGURA 7. DIAGRAMA GESTIÓN PROTOCOLOS

4.3.7.-GESTIÓN FICHAS DE APOYO

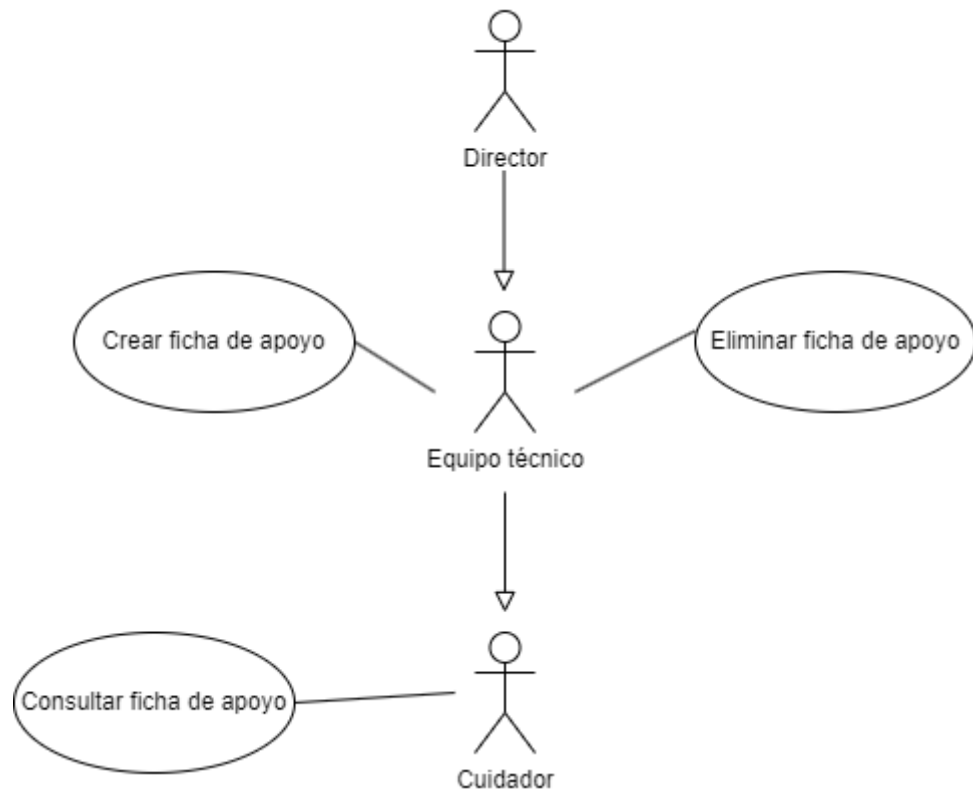


FIGURA 8. DIAGRAMA GESTIÓN FICHAS DE APOYO

REFERENCIAS

- [1] García Peñalvo, D.F. J., García Holgado, A., & Universidad de Salamanca. (2018). *Ingeniería de Requisitos (Ingeniería de Software)*.
- [2] García Peñalvo, D. F. J., García Holgado, A., Vázquez Ingelmo, A., & Universidad de Salamanca. (2020). *Fundamentos de vista de casos de uso (Ingeniería de Software)*.