

ESSAI
DANA
TOME

100.156

BIBLIOTECA
DE LA
Universidad de Salamanca.
Sala 7 Est. 29 Tab. 1 Núm. 1

33-1-31.

GFD
9(3)

~~100,156~~

Nº 401



Almz

Ms. 201

E S S A I
D'ANATOMIE,
EN TABLEAUX IMPRIMÉS.

QUI REPRESENTENT AU NATUREL TOUS LES MUSCLES
De la Face, du Col, de la Tête, de la Langue & du Larinx, d'après
les Parties disséquées & préparées,

Par Monsieur DUVERNEY Maître en Chirurgie à Paris, Membre de l'Académie de Chirurgie
& Démonstrateur en Anatomie au Jardin du ROY,

COMPRENANT HUIT GRANDES PLANCHES
Dessinées, Peintes, Gravées & Imprimées en Couleur & Grandeur naturelles,

Par le Sieur GAUTIER, seul Privilégié du ROY dans le nouvel Art, avec des Tables qui expliquent
les Planches :

D É D I É

A MONSIEUR DE LAPEYRONIE,

Ecuyer, Conseiller, Premier Chirurgien & Médecin Consultant du
ROY, de l'Académie Royale des Sciences, & Président de celle de
Chirurgie, &c.



A P A R I S,

Chez le Sieur GAUTIER, seul Graveur Privilégié du ROY, rue Saint
Honoré, au Coin de la rue Saint Nicaise.

M. D C C. X L V.

AVEC APPROBATION ET PRIVILEGE DU ROY.

A M O N S I E U R
D E L A P E Y R O N I E,
E C U Y E R, C O N S E I L L E R,
P R E M I E R C H I R U R G I E N
E T
M E D E C I N C O N S U L T A N T
D U R O Y.

De l'Académie Royale des Sciences & Président de
celle de Chirurgie.



M O N S I E U R,

Le nouvel Art d'imprimer en couleurs ayant l'avantage de représenter les parties du Corps humain dans leur vraie forme & avec leur couleur naturelle, rien ne paroît plus propre à contribuer à l'intelligence d'une Science aussi utile que l'est l'Anatomie. Vous en avez jugé ainsi, MONSIEUR, & personne n'en pourroit mieux juger que Vous, qui possédez éminemment toutes les connoissances qui ont trait à la Médecine. Encouragé par vos conseils, je donne aujourd'hui un Essai d'Anatomie qui fera sentir l'utilité qu'on doit retirer des Planches colorées. Cet Ouvrage représente en huit Figures de grandeur naturelle tous les Muscles qui entrent dans la composition de la Tête de l'Homme, développés dans la plus exacte précision. Je vous en fais hommage d'autant plus volontiers, que ce m'est une occasion de vous donner un témoignage public du dévouement très-respectueux avec lequel j'ai l'honneur d'être,

M O N S I E U R,

Voire très-humble & très-obéissant
Serviteur, D U V E R N E Y.



W. MONTIUS

DE LA PÉRIODE

ÉCARTÉE CONSISTE

PREMIÈRE CHIRURGIE

MÉDECIN CONSULTANT

DU ROY

De l'Académie Royale des Sciences & de l'Académie de

celle de Chirurgie



1717

[Faint, illegible text, likely bleed-through from the reverse side of the page]

[Faint, illegible text]

[Faint, illegible text]

A V E R T I S S E M E N T.



CE ne sont point des Estampes anciennes enluminées, qu'on donne aujourd'hui au Public, ce sont des Pièces originales représentant la Nature même, d'après laquelle elles ont été tirées par le secours du nouvel Art d'imprimer les Tableaux, porté par le Sieur GAUTIER à son plus haut point de perfection. On a eu principalement en vûe dans cet Ouvrage de faciliter l'étude de l'Anatomie à toutes sortes de Personnes, sur-tout aux Etudians en Médecine, Chirurgie, Peinture, & Sculpture, à tous ceux en un mot qui ont pour objet la Santé & l'Etude du Corps Humain, & dont la plupart manquent des facultés & des facilités nécessaires pour parvenir à des connoissances précises & sûres, par l'assemblage d'un grand nombre de pièces disséquées.

On se propose de donner une suite complète d'Anatomie, dont cet Ouvrage n'est qu'un essai qui représente les Muscles de la Tête, de la Face, du Col, de la Langue, & du Larinx, en huit grandes Planches d'après les Parties disséquées & préparées avec un soin particulier par Monsieur DUVERNEY.

BOURDON ne donne dans son Anatomie qu'une ou deux Figures sur les Muscles de la Tête, à la vérité, de grandeur naturelle, mais mal dessinées. EUSTACHE en a donné dans une seule Planche plusieurs petites, sans proportions, tronçonnées, & ainsi des autres Auteurs. Ces Anatomistes quoique distingués par leurs Ouvrages n'avoient point le secours de l'Art d'imprimer en couleurs, & ne pouvoient point représenter au naturel, en grand, les parties du Corps Humain disséquées sur des Sujets adultes; l'essentiel manquant aux Estampes noires, il étoit inutile d'en faire la dépense. C'est sur toutes ces considérations, & sur le rapport de Messieurs de l'Académie Royale des Sciences, que le ROY accorda au feu Sieur LE BLOND, qui présenta le premier un Projet sur cela, un Privilège pour les Tableaux en couleurs, avec une Pension.

Ce Privilège accordé le 12 Novembre 1737, est accompagné de Lettres-Patentes du 24 Juillet 1739, qui ont été enrégistrées au Parlement le 11 Janvier 1742, sur les rapports avantageux de l'Académie Royale des Sciences, & de l'Académie Royale de Peinture & de Sculpture.

Le Sieur LE BLOND étant mort sans avoir donné ce qu'il avoit promis sur l'Anatomie, le Sieur GAUTIER lui a été substitué dans le même Privilège. Le Sieur LE BLOND en vingt ans de travail en Angleterre n'avoit donné qu'une seule Figure d'Anatomie dans une petite Planche, & dans les quatre dernières années de sa vie qu'il a travaillé en France, il n'a donné qu'une seule grande Planche d'Anatomie, sur les Intestins en situation. On est fâché de dire, qu'on ne pouvoit tirer aucune utilité de cette Planche, & on ne craint point d'avancer qu'il manquoit au Sieur LE BLOND, pour le succès de son travail, une Pièce principale que le Sieur GAUTIER a inventée, & sans laquelle l'Art d'imprimer en Couleurs seroit très-imparfait, & par conséquent inutile.

C'est dans ce point de perfection que sont exécutés plusieurs morceaux que le Sieur GAUTIER a donné depuis peu sur différens Sujets, & les Planches d'Anatomie qu'il donne aujourd'hui; ces Planches qui ont quinze pouces de haut sur douze de large représentent les Parties de grandeur naturelle.

On fait observer au Lecteur, que dans la première & seconde Planche la Tête est vuë de profil, & le Col à tiers de face, pour éviter de répéter certaines parties, & pour représenter les Muscles dans une situation plus avantageuse; que pour la même raison on a été obligé de faire paroître quelques Muscles un peu tendus, qu'il y en a quelques-uns qui sont répétés, lorsqu'il a fallu faire voir le rapport qu'ils ont entr'eux.

Pour entendre l'explication des Signes qui accompagnent le nom de chaque Partie, on avertit 1°. Que les Chiffres mis à côté des articles indiquent les Muscles démontrés précisément dans la Planche qu'on explique. 2°. Que les Lettres indiquent les Muscles représentés dans d'autres Planches. 3°. Que cette Marque * à côté des Chiffres désigne les Muscles pairs pour les distinguer des impairs.

Les Tables que l'on joint pour expliquer chaque Planche ne contiennent que le nom, l'origine & l'attache des Muscles.

On n'a point prétendu donner ici un Traité de Myologie, & l'on renvoie pour le détail aux Auteurs d'Anatomie.

L'Approbation dont l'Auteur espère que le Public honorera son Ouvrage l'encouragera pour donner dans ce goût un Recueil complet de Planches d'Anatomie, tel qu'il n'en a point encore paru jusqu'à ce jour, & qui sera en même temps utile & agréable aux Sçavans,

A P P R O B A T I O N.

VU par ordre de Monseigneur le Chancelier & approuvé, à Paris ce premier Septembre mil sept cent quarante-cinq.

Signé, MORAND, Censeur Royal.

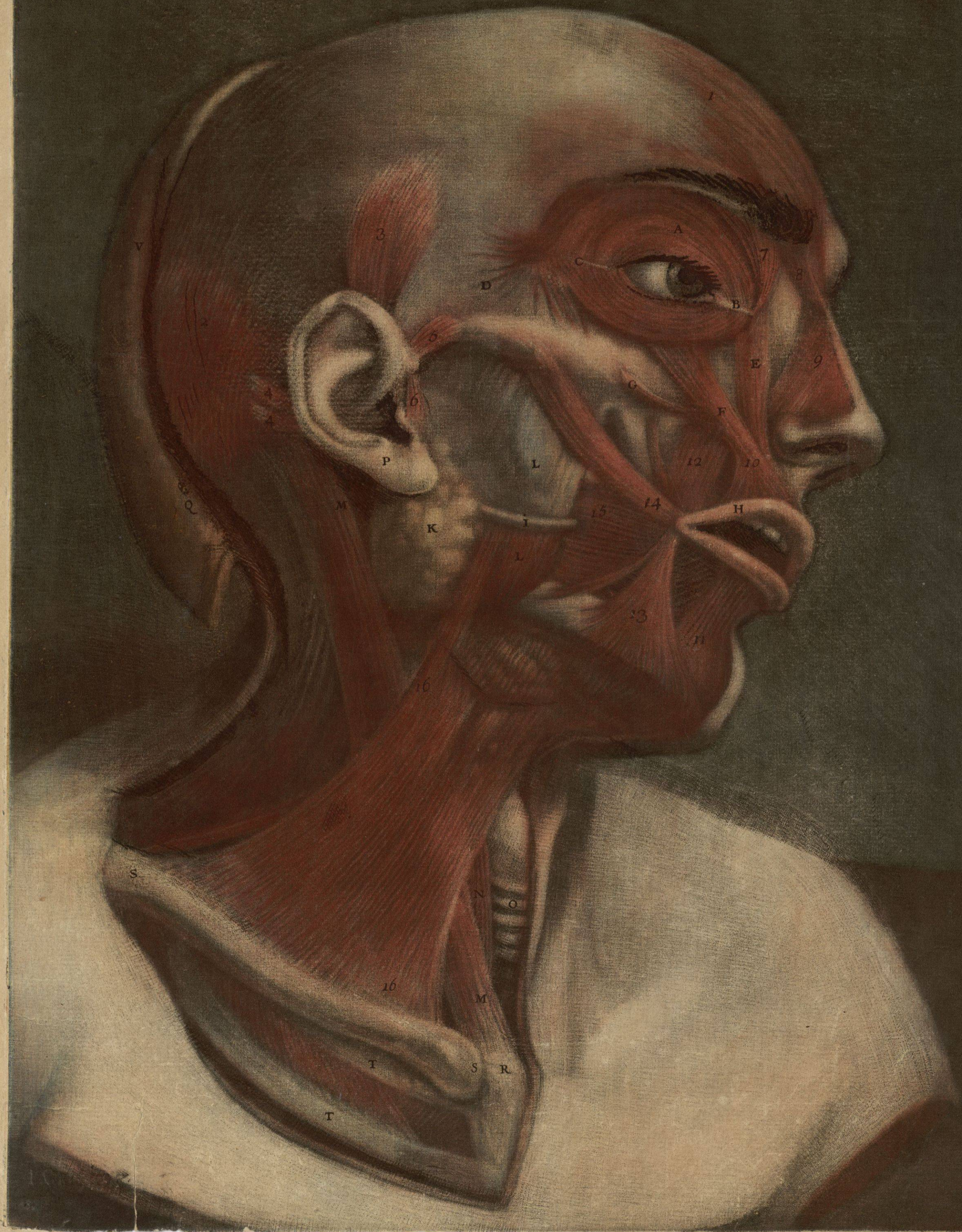
P R I V I L E G E D U R O Y.

LOUIS PAR LA GRACE DE DIEU ROY DE FRANCE ET DE NAVARRE; A nos amés & féaux Conseillers les Gens tenans nos Cours de Parlement, Maîtres des Requêtes ordinaires de notre Hôtel, Grand Conseil, Prevôt de Paris, Baillifs, Sénéchaux, leurs Lieutenans Civils, & autres nos Justiciers qu'il appartiendra; SALUT. Notre bien amé JACQUES GAUTIER, possédant seul l'Art & le véritable secret de graver & imprimer les Tableaux en couleur, Nous a fait exposer que par Acte passé devant Billeheu, Notaire à Paris, le 12 May 1742, le Sieur Nicolas Desprez auroit déclaré ne rien prétendre dans la cession à lui faite par Acte passé devant ledit Billeheu le même jour par les héritiers & Associés du feu Sieur le Blond, au droit du Privilège que nous aurions accordé audit le Blond par nos Lettres Patentes du 24 Juillet 1739, obtenues sur Arrêts de notre Conseil des 12 Novembre 1737, & premier Avril 1738, pour par ledit le Blond exercer seul l'Art d'imprimer les Tableaux avec trois Planches pendant l'espace de vingt années, à compter dudit jour 12 Novembre 1737, exclusivement à toutes autres personnes, & que ladite Cession seroit pour & au profit dudit Jacques GAUTIER, & des Sieurs Henry FEIDIÈRE & Philippe SEICHEPINE; que par autre Acte passé devant ledit Billeheu le 29 Janvier dernier, lesdits FEIDIÈRE & SEICHEPINE auroient fait cession & transport aux Sieurs Maurice VIGUIER & Pierre VILLARS, de leur droit audit Privilège, pour par eux en jouir avec ledit GAUTIER; que ledit Exposant ayant perfectionné l'Art dudit feu Sieur le Blond par l'invention d'une quatrième Planche, avec laquelle les Tableaux sortent de la Presse finis & parfaits, & toutes les couleurs & teintes imaginables paroissent sans le secours du Burin ni du pinceau, & qu'ayant, ainsi que les Sieurs VIGUIER & VILLARS, fait des dépenses considérables pour arriver à ce degré de perfection, ils souhaiteroient faire imprimer & donner au Public une *Suite de Planches d'Anatomie pour la démonstration des différentes parties du Corps humain mises en couleurs naturelles d'après les parties disséquées & préparées par M. DUVERNEY, Maître en Chirurgie à Paris, Membre de l'Académie de Chirurgie & Démonstrateur en Anatomie en notre Jardin, avec des Tables indicatives & explicatives desdites Planches*; pourquoi ils Nous auroient très-humblement fait supplier de leur accorder nos Lettres de Privilège sur ce nécessaires. A CES CAUSES, étant informé que les travaux entrepris à grands frais du vivant du feu Sieur le Blond, ont été continués & même perfectionnés depuis sa mort par ledit GAUTIER, étant important de conserver un Art si utile au Public pour l'Anatomie, la Botanique & l'Histoire Naturelle, ces sortes d'Estampes pouvant tenir lieu de ce qui seroit exécuté avec le pinceau, & voulant favorablement traiter ledit GAUTIER & ses Associés, Nous leur avons permis & permettons par ces Présentes, d'exercer l'Art d'imprimer les Tableaux en couleurs, de donner au Public la suite des Planches d'Anatomie, & faire imprimer les Tables indicatives & explicatives desdites Planches, en telle forme, manière, grandeur, feuilles séparées, ou autrement, & autant de fois que bon leur semblera, & de les vendre, faire vendre & débiter par tout notre Royaume, pendant le temps de vingt années, à compter de la date des Présentes: Faisons défenses à toutes personnes, de quelque qualité qu'elles soient, de graver ou faire graver, copier ou faire copier, vendre, faire vendre, debiter ni contrefaire en noir, en couleur & en façons quelconques lesdits Ouvrages; & à tous Imprimeurs, autres que ceux qui seront choisis par ledit GAUTIER & ses Associés, d'imprimer les Tables indicatives qui seront jointes auxdites Planches, sous quelque prétexte que ce soit d'augmentation, correction ou autrement, sans la permission expresse dudit Exposant, ou de ceux qui auroient droit de lui & de ses Associés, à peine de confiscation desdits Ouvrages contrefaits, ainsi que des Dessins, Presses, Outils & autres Ustensiles qui auroient servi à ladite contrefaçon, de trois mille livres d'amende contre chacun des contrevenans, dont un tiers à Nous, un tiers à l'Hôtel-Dieu de Paris, & l'autre tiers audit GAUTIER & ses Associés, ou à ceux qui auroient droit d'eux, & de tous dépens, dommages & intérêts, à la charge que ces Présentes seront enregistrées tout au long sur le Registre de la Communauté des Libraires & Imprimeurs de Paris, dans trois mois de la date d'icelles, que la gravure & impression en couleur desdits Ouvrages sera faite en notre Royaume & non ailleurs; que les impétrans se conformeront aux Réglemens de la Librairie, en ce qui concerne l'impression desdites Tables; & que sans déroger aux Statuts de la Communauté des Imprimeurs en taille douce, ils seront tenus de faire faire l'impression de leurs Planches de la manière & ainsi qu'il en a été usé jusqu'à présent avec ladite Communauté, conformément auxdits Arrêts de notre Conseil & à ceux de notre Cour de Parlement de Paris des 16 Décembre 1741, & 11 Janvier 1742; & qu'avant de mettre en vente lesdites Tables, les Manuscrits d'icelles seront remis dans le même état où l'approbation y aura été donnée ès mains de notre très-cher & féal Chancelier le sieur DAGUESSEAU, Chancelier de France, Commandeur de nos Ordres; & qu'il sera ensuite remis deux Exemplaires, tant de chacune desdites Planches, que des Tables dans notre Bibliothèque publique, un dans celle de notre Château du Louvre, & un dans celle de notre très-cher & féal Chancelier le sieur DAGUESSEAU, Chancelier de France; le tout à peine de nullité des Présentes, du contenu desquelles vous mandons & enjoignons de faire jouir ledit GAUTIER & ses Associés pleinement & paisiblement, sans souffrir qu'il leur soit fait aucun trouble ou empêchement. Voulons que la copie des Présentes qui sera imprimée tout au long au commencement ou à la fin desdites Tables, soit tenue pour dûment signifiée, & qu'aux copies collationnées par l'un de nos amés & féaux Conseillers & Secrétaires foi soit ajoutée comme à l'Original. Commandons au premier notre Huissier ou Sergent sur ce requis, de faire pour l'exécution d'icelles tous actes requis & nécessaires, sans demander autre permission, & nonobstant Clameur de Haro, Charte Normande & Lettres à ce contraires. Car tel est notre plaisir. DONNE' à Paris le vingt-septième jour du mois d'Août, l'an de grace mil sept cens quarante-cinq, & de notre Règne le trentième. Par le Roy en son Conseil, Signé, SAINSON, avec Paraphe.

Registré sur le Registre XI, de la Chambre Royale & Syndicale des Libraires & Imprimeurs de Paris, N°. 481, fol. 49, conformément au Règlement de 1723, qui fait défense art. 4, à toutes personnes de quelque qualité qu'elles soient, autres que les Libraires & Imprimeurs de devenir, debiter & faire afficher aucuns Livres pour les vendre en leurs noms, soit qu'ils s'en disent les auteurs ou autrement, & à la charge de fournir à ladite Chambre Royale & Syndicale des Libraires & Imprimeurs de Paris huit Exemplaires de chacun, prescrits par l'art. 108 du même Règlement. A Paris le 31 Août 1745.

Signé, VINCENT, Syndic.

Figure 1. Démontrée par M. Duverney, Peint et gravée en couleur par J. Gautier.



E X P L I C A T I O N


D E T O U S L E S M U S C L E S D E L A T Ê T E

R E P R É S E N T É S

E N H U I T P L A N C H E S I M P R I M É E S E N C O U L E U R S ,

P A R L E S I E U R G A U T I E R .

P R E M I E R E P L A N C H E .

* 1.  **MUSCLE FRONTAL.** Ce Muscle a son origine à la Racine du Nez, & se prolonge le long de la partie supérieure de l'Orbite jusqu'au petit Angle. Ses Fibres sont obliques, & se portent de dedans en dehors plus ou moins. Elles donnent naissance à une Aponévrose qui couvre avec celle du côté opposé tout le devant de la Tête, ce qui lui tient lieu d'Insertion.

* 2. **MUSCLE OCCIPITAL.** Ce Muscle prend origine de l'Os du même nom, proche ses inégalités. Ses Fibres se continuent vers l'Apophyse mastoïde, où quelquefois elles s'unissent avec des Plans, qui composent le Muscle postérieur de l'Oreille. La direction des Fibres de ce Muscle est semblable à celle du Frontal, se portant dans un sens opposé; ils forment ensemble une Calotte tendineuse qui couvre la Tête.

MUSCLES DE L'OREILLE EXTERNE.

3. **MUSCLE SUPERIEUR.** Ce Muscle est formé de plusieurs Fibres qui prennent origine de l'Aponévrose du Frontal & de l'Occipital qui couvre le Crotaphite; elles se réunissent en un seul Faisseau pour s'insérer à la partie supérieure de la Conque par un Tendon plat.

4. **MUSCLE POSTERIEUR.** Ce Muscle est ordinairement divisé en deux, & quelquefois en trois Plans, qui ne se font appercevoir qu'en découvrant une portion de l'Aponévrose de l'Occipital. Ses Fibres prennent naissance de la partie supérieure de l'Apophyse mastoïde, souvent du Tendon du Sterno-mastoïdien, & s'insèrent à la partie postérieure & convexe de la Conque.

5. **MUSCLE ANTERIEUR.** Ce Muscle est petit & court, il prend son origine d'une Aponévrose qui se trouve à la racine de l'Apophyse Zygomatique, & s'insère par un petit Tendon à l'éminence qui est à la partie extérieure de l'entrée du Conduit Cartilagineux.

6. **PETIT MUSCLE.** A la partie antérieure du Conduit Cartilagineux il y a un petit Muscle qui ne peut se voir que lorsqu'une portion de la Glande Parotide est enlevée; il s'insère par un petit Tendon à l'avance supérieure; outre ces Muscles on voit entre les replis de la partie postérieure de l'Oreille, des Plans de Fibres.

MUSCLE DU SOURCIL.

7. **CE MUSCLE** est placé entre la naissance du Frontal, & celle de la Portion supérieure de l'Orbiculaire; il prend origine de la partie inférieure du Coronal proche

la racine du Nez. Ses Fibres montent obliquement pour s'insérer de distance en distance à la graisse & à la peau où s'implantent les poils; quelques-unes de ses Fibres se confondent avec celles du Frontal, de même qu'avec celles de l'Orbiculaire.

MUSCLES DU NEZ;

Il y en a deux de chaque côté.

* 8. **MUSCLE PYRAMIDAL.** Ce premier Muscle du Nez, appelé Pyramidal, naît de la Suture transversale, vers la racine du Nez; il forme dans certains Sujets une Aponévrose, qui couvre la partie supérieure du Nez; il s'attache à la peau & se joint avec celui du côté opposé pour lever & dilater les Narines.

* 9. **MUSCLE MYRTIFORME OU TRIANGULAIRE.** Ce Muscle prend son origine à l'Alvéole de la Dent Canine, & de celle de la dernière Dent Incisive, & passe dessous l'Incisif pour venir s'épanouir dessus la partie latérale du dernier Cartilage du Nez.

MUSCLES DES PAUPIÈRES.

- A. **L'ORBICULAIRE** des Paupières. Voyez la Table de la seconde Figure.
- B. **LE TENDON** mitoyen du côté du grand Angle.
- C. **LE TENDON** mitoyen du côté du petit Angle.
- D. **LES FIBRES** détachées & séparées qui vont à la Graisse & à la Peau.

MUSCLES DES LÈVRES.

Ces Muscles sont communs ou propres, & sont au nombre de dix-sept, huit de chaque côté, & un impair.

LES MUSCLES propres à la Lèvre supérieure sont deux de chaque côté.

* 10. **LE GRAND INCISIF OU RELEVEUR PROPRE.** Ce Muscle prend son origine par deux Plans de Fibres très-forts, sçavoir,

- E. **LE PREMIER PLAN** qui prend le long du grand Angle de l'Oeil à l'avance de l'Os maxillaire.
- F. **LE SECOND PLAN** qui prend naissance du rebord extérieur de l'Orbite.

Ces deux Plans s'unissent & ne font qu'un Corps qui se termine par des Fibres tendineuses pour s'insérer à la Lèvre supérieure au devant des Dents incisives. Ce Mus-

† G. cle se trouve quelquefois fortifié par un Plan de Fibres qui naît de l'Os † de la Pommette.

* PETIT INCISIF. Le second Muscle est le petit Incisif de la Lèvre supérieure.

LES PETITS INCISIFS seront décrits dans la deuxième Figure.

La Lèvre Inférieure a quatre Muscles propres, un Réleveur & un Abaisseur de chaque côté.

* 11. MUSCLE QUARRE. Ce Muscle occupe toute la partie antérieure du Menton, il prend son origine de la partie inférieure de la Symphise, & d'une portion de la Base de la Machoire. On observe à ce Muscle deux Directions de Fibres, celles qui partent du côté de la Base montent un peu obliquement pour se terminer au rebord de cette Lèvre; au contraire celles de la Symphise paroissent monter en ligne directe; & de distance en distance il y en a qui se perdent à la peau & à la graisse, le reste vient à la Lèvre où elles s'insèrent. Ce Muscle & son voisin ne font qu'un corps; il n'est pas nécessaire de le trop dégraisser.

* INCISIF PROPRE DE LA LÈVRE INFÉRIEURE. Ce Muscle est à la seconde Figure.

Les Muscles communs aux deux Lèvres sont au nombre de neuf, quatre de chaque côté, & le neuvième est l'Orbiculaire ou le Sphincter.

* 12. MUSCLE CANIN. Les deux Lèvres sont tirées en haut par le Muscle Canin; il prend son origine de la Fosse maxillaire au dessous du trou orbitaire externe, & en se rétrécissant il vient s'insérer à la jonction des deux Lèvres où il se joint avec le Zigomatique.

* 13. LE TRIANGULAIRE, Muscle commun. Les Lèvres sont abaissées par le Triangulaire qui prend son origine à la Lèvre externe de la Machoire inférieure par une Base assez large, & vient s'insérer à la jonction des deux Lèvres; il reçoit des Plans de Fibres du Péaucier.

* 14. MUSCLE ZIGOMATIQUE. Les deux Lèvres sont tirées de côté, & de bas en haut par le Muscle Zigomatique, qui prend son origine de la partie externe & postérieure de l'Os de la Pommette. Ce Muscle descend obliquement le long du milieu de la Jouë, renfermé dans le Corps Graisseux, & il vient s'insérer à la jonction des deux Lèvres. Ce Muscle, le Canin, & le Triangulaire, à l'endroit de l'Inserion s'entrelassent par leurs Fibres.

* 15. LE BUCCINATEUR. Ce Muscle commun occupe l'espace qui est entre les deux Machoires latéralement; il prend son origine de la Surface extérieure des Alvéoles des Dents molaires, tant de la Machoire supérieure que de l'inférieure. Ce Muscle est percé dans son milieu par le Conduit salivaire, environ vers la cinquième Dent molaire; il s'insère à la jonction des deux Lèvres.

LE DERNIER des Muscles communs est celui qui est impair, nommé l'Orbiculaire. Voyez la seconde Figure.

H. LES LÈVRES.

I. LE CONDUIT Salivaire.

K. LA GLANDE Parotide.

Outre les Muscles des Lèvres dans cette première Figure, il y en a d'autres appartenans à la Machoire inférieure.

L. UNE PARTIE du Masseter.

* 16. LE PEAUCIER appartient à la Machoire inférieure; on le décrit dans la première Table, ne pouvant être vû en la seconde. Le Peaucier prend son origine à la partie supérieure & antérieure du Sternum, & de la Clavicule. Il y a des Fibres qui naissent de la Membrane propre, qui couvre le grand Pectoral & le Deltoïde; la réunion des Fibres charnuës de ce Muscle fait une bande plus ou moins large: elle occupe par sa partie inférieure la partie latérale du Col, & à mesure qu'elle s'éloigne elle se porte à la partie antérieure pour s'insérer à la Lèvre externe de la Base de la Machoire, & à la Symphise. Les Fibres extérieures donnent un Plan de Fibres qui viennent se joindre au Triangulaire.

M. LE STERNOMASTOÏDIEN d'un côté, & la naissance de l'autre du côté opposé sous la peau du Col.

Ces Muscles appartiennent à la flexion de la Tête. Voyez la seconde Figure.

N. LA NAISSANCE des Sternohyoïdiens à côté de la Trachée Artère, Muscles de l'Os Hyoïde.

O. LA TRACHÉE ARTEÈRE. Conduit qui reçoit l'air pour la respiration.

P. L'OREILLE dans son entier.

Q. LES TEGUMENS renversés.

R. LE PREMIER Os du Sternum.

S. LA CLAVICULE.

T. L'EXTREMITÉ antérieure de la première Côte & de la seconde, avec les Muscles intercostaux.

V. LES TEGUMENS de la Tête.



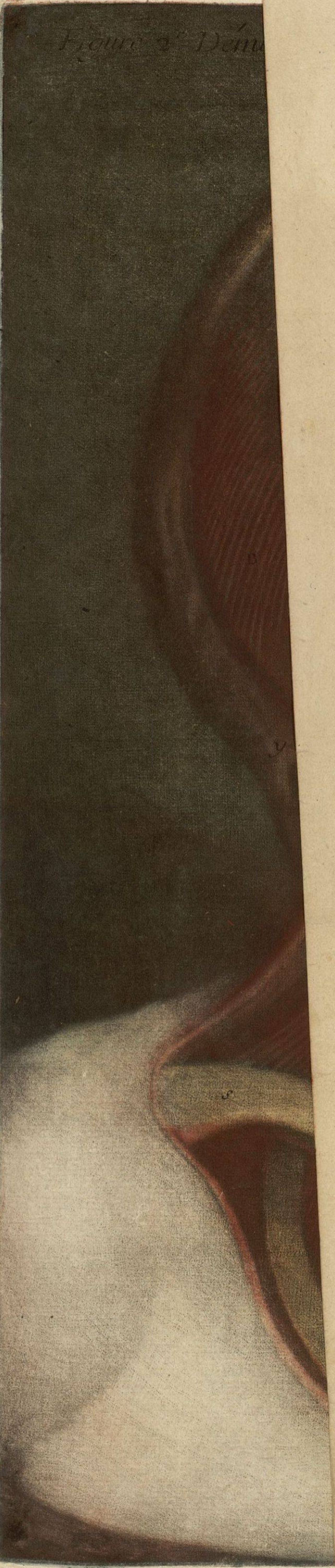
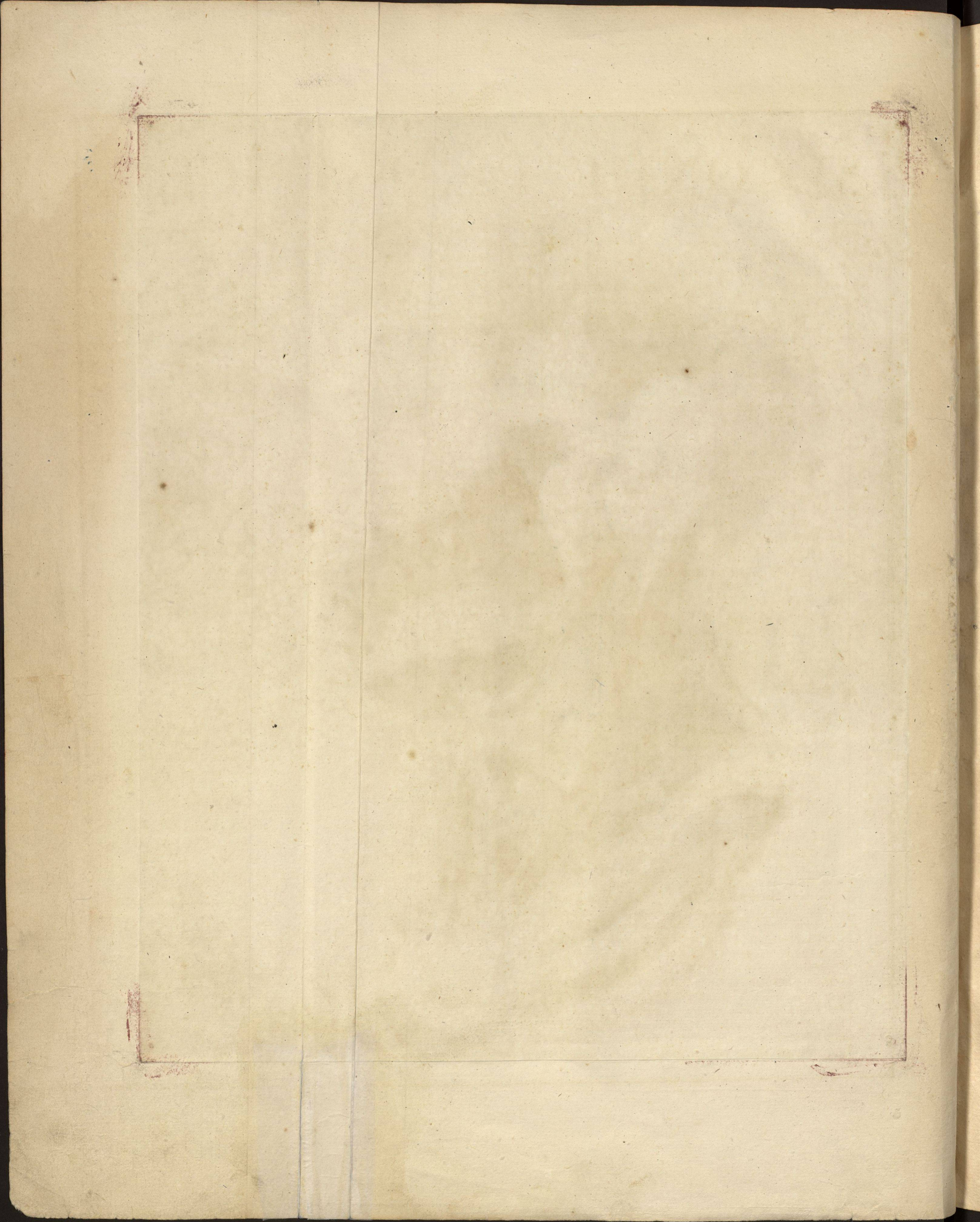


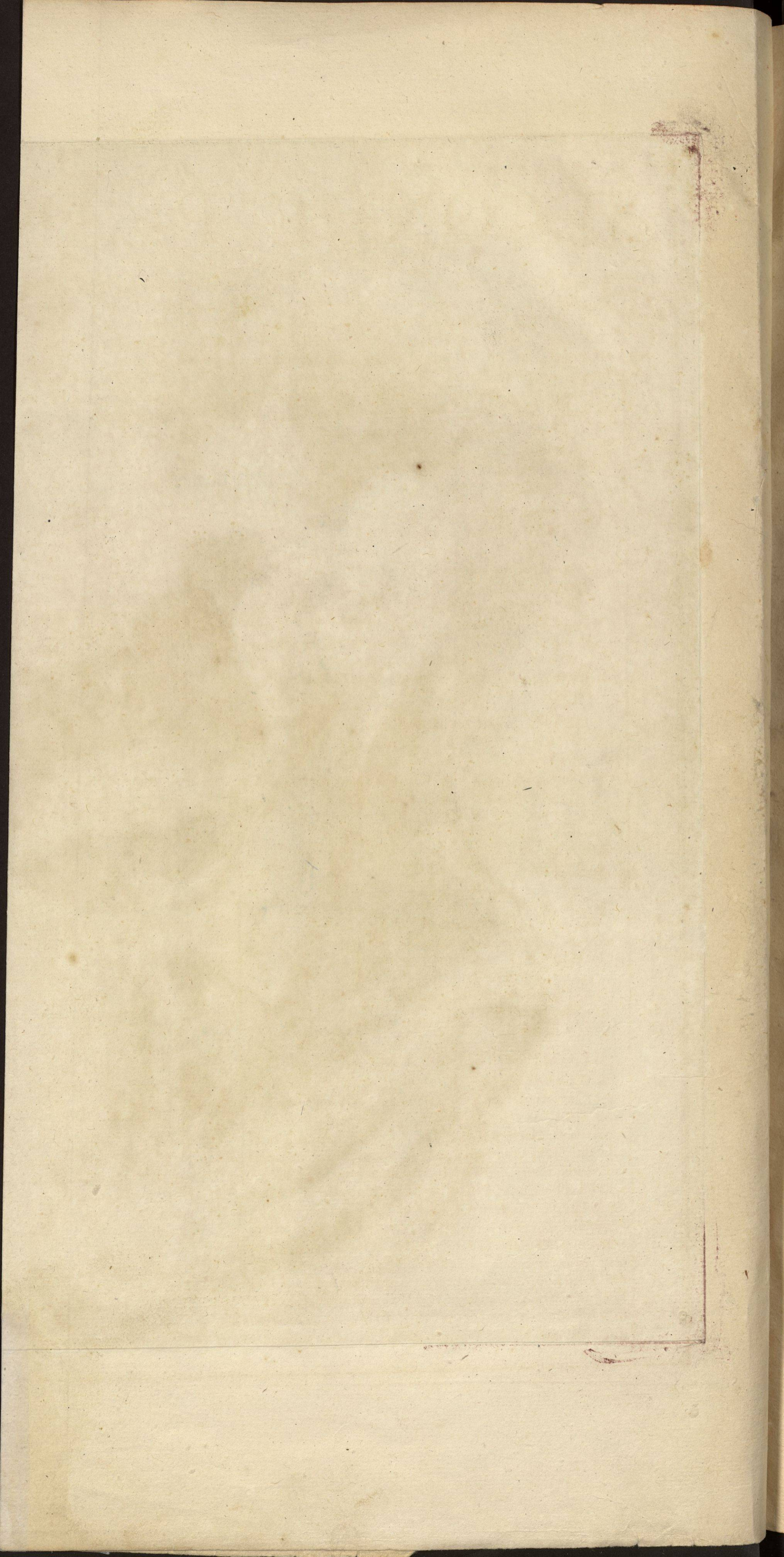
Figure 2 - Dénu



Figure 2. Démontrée par M. Duverney, Peinte et gravée en couleur par J. Goussier







SECONDE PLANCHE.

- A. **LE MUSCLE FRONTAL.**
 B. **LE MUSCLE OCCIPITAL.**
 C. **LEURS APONEVROSES** en forme de Calotte. Ces Muscles sont propres aux Tégumens de la Tête. Voyez la première Figure.
 D. **LE MUSCLE BUCCINATEUR** & le Muscle carré. Ces Muscles ont été décrits. Voyez la première Figure.
 E. **LE CONDUIT SALIVAIRE** coupé, qui perce les Fibres du Buccinateur. Cette lettre E. dénote aussi le Miriforme. Voyez la première Figure.

SUITE DES MUSCLES DES LÈVRES.

- *17. **LE PETIT INCISIF**, Muscle Abaisseur. Ce Muscle est propre à la Lèvre supérieure & prend son origine des Alvéoles des Dents incisives au devant du Myrtiforme; ses Fibres s'épanouissent le long de la partie interne de cette Lèvre.
 *18. **LE PETIT INCISIF**, Muscle Réleveur de la Lèvre inférieure. Ce Muscle prend son origine des Alvéoles des Dents incisives, & s'épanouit par ses Fibres au rebord supérieur de cette Lèvre intérieurement. Ces Muscles n'ont pu être démontrés dans la première Figure.

MUSCLE IMPAIR DES LÈVRES.

- *19. **L'ORBICULAIRE** ou Sphincter. Ce Muscle ne paroît être autre chose que des Fibres circulaires, qui sont des portions détachées des Muscles précédens, lesquelles se croisent à l'une & l'autre jonction ou commissure des Lèvres, qui sont ses points fixes.

- F. **UN PLAN** de Fibres qui s'en détachent pour se terminer à la Cloison qui sépare les Narines.
 G. **LES LÈVRES.**
 H. **L'ORBITE** à découvert, où l'on voit trois Sutures communes à l'Os de la Pommette.
 I. **LA PORTION** supérieure du Coronal.
 K. **L'OS** de la Pommette.
 L. **L'APOPHYSE** Zigomatique.
 M. **LE CONDYLE** de la Machoire.
 N. **PORTION** de l'Os Maxillaire.
 O. **LE TROU** Orbitaire externe.
 P. **LA FOSSE** Maxillaire.
 Q. **LE GLOBE** de l'Oeil.

DES MUSCLES DE LA PAUPIÈRE.

20. **L'ORBICULAIRE.** Ce Muscle prend son origine au grand Angle de l'Oeil; il a un Tendon court & assez épais, attaché au milieu de l'avance de l'Os principal de la Machoire qui aide à former la partie latérale du Nez; d'autres plans de Fibres viennent de la partie supérieure de l'Orbite, couchés sous le Surcilier. Les Fibres de ce Muscle parcourent la circonférence de la Paupière supérieure jusqu'au petit Angle, où l'on remarque des Troussaux de Fibres, qui s'écartent & s'épanouissent dans la Graisse & à la Peau, ce qui produit différentes rides à nombre de personnes. Le reste des Fibres circulaires occupe la partie mobile de la Paupière jusqu'au Cartilage vers le petit Angle, où ces Fibres se trouvent entrecoupées par un Tendon mitoyen, qui demande de l'attention pour être vû. Enfin ces

Fibres circulaires viennent s'insérer au rebord extérieur de l'Orbite proche le grand Angle, & à la partie inférieure de son Tendon mitoyen.

- R. **LE TENDON** mitoyen du côté du grand Angle.
 S. **LA CARONCULE** au devant des points lacrymaux à l'extrémité de chaque Paupière.
 T. **LE CONDUIT** des points lacrymaux à l'extrémité de chaque Paupière.
 V. **LE TARSE** des Paupières avec les Glandes Ciliaires.
 X. **LE TENDON** mitoyen de l'Orbiculaire du côté du petit Angle.
 21. **LE RELEVEUR** propre de la Paupière supérieure renversé; sa partie supérieure est charnue & étroite, sa partie inférieure large & aponevrotique; il prend origine de la partie intérieure de la Fosse orbitaire au dessus du trou optique, & s'épanouit à la Paupière supérieure le long du Tarse; il y a une portion de son Aponevrose qui couvre le dessus de la Glande lacrymale.
 22. **LE PETIT MUSCLE** des Paupières. Ce Muscle prend origine de l'intérieur de l'Orbite, & va s'épanouir & se confondre avec l'Orbiculaire au Tendon mitoyen du grand Angle.

DES SIX MUSCLES DE L'OEIL.

- a. **LA POULIE**, ou la Trochlée de l'Oeil.
 23. **GRAND OBLIQUE.** Ce Muscle prend son origine latéralement du fond de l'Orbite, partie interne: il se porte le long de l'Os *Planum* jusqu'à la partie supérieure du grand Angle, un peu au dessus du sac lacrymal, où son Tendon passe dans un demi anneau cartilagineux nommé *Poulie* ou *Trochlée*; là il se réfléchit en Angle droit, enveloppé d'une gaine membraneuse. Ce Tendon passe dessus celui du Réleveur de l'Oeil, pour s'insérer à la partie supérieure de la Sclérotique, en tirant un peu vers le petit Angle.
 24. **PETIT OBLIQUE.** Ce Muscle prend origine du rebord intérieur de l'Orbite du côté du grand Angle à peu de distance de la partie inférieure du sac lacrymal. Il s'avance sous le globe de l'Oeil, pour s'insérer à la Sclérotique, opposé au Tendon du grand Oblique. L'usage des Muscles obliques est de tenir le Globe fixe en le portant en dehors.
 b. **LES TENDONS** du Réleveur, de l'Adducteur, de l'Abaisseur & de l'Abducteur. Voyez pour ces quatre Muscles la quatrième Figure.

MUSCLES DE LA MACHOIRE INFÉRIEURE.

Il y a six Muscles à la Machoire inférieure de chaque côté; elle est élevée ou approchée de la supérieure par le *Crotaphite*, le *Masséter* & le *Périgoidien interne*.

- *25. **LE CROTAPHITE.** Ce Muscle prend son origine de toute la partie écaillée de l'Os des Temples, de l'Apophyse temporale du Sphénoïde, de la partie inférieure & antérieure du Pariétal, & de la partie latérale & inférieure du Coronal: toutes ces Fibres à leur naissance sont rayonnées dans leurs différentes attaches, & se rassemblent de la circonférence au centre pour former un fort Tendon, qui passe sous l'Arcade Zigomatique & vient s'insérer à l'Apophyse Coronioïde de la

Machoire inférieure qu'il entoure de tous côtés; ses Fibres tendineuses sont tellement implantées dans cette Apophyse, qu'il est très-difficile de les emporter.

* 26. LE MASSETER. Ce Muscle est très-fort & charnu, tendineux & épais; il est composé de deux Plans de Fibres. Le premier prend son origine de la partie inférieure de l'Os de la Pommette, & descendant il vient s'insérer antérieurement à l'angle de la Machoire inférieure à plusieurs inégalités qui s'y rencontrent.

c. Le deuxième Plan de Fibres prend son origine de la partie inférieure de l'Apophyse Zigomatique, & s'insère extérieurement dans l'espace qui est entre les Apophyses Condiloïde & Coronoïde. Ce Plan est en partie couvert par le supérieur, les deux Plans se croisent.

* On parlera du * Prérigoidien interne dans la troisième Figure.

d. LA MACHOIRE inférieure vûe de côté, & sa Base.

e. LE TROU Mentonnier.

DES MUSCLES QUI OCCUPENT LE DESSOUS DE LA MACHOIRE INFÉRIEURE.

* LE * PEUCIER. Voyez la première Figure.

* 27. MUSCLE DIGASTRIQUE. Le Digastrique, deuxième Muscle abaisseur de la Machoire inférieure, est hors de situation & allongé pour le faire voir dans toute son étendue; il prend son origine par une Masse charnue placée dans une Echancrure qui est au-devant de l'Apophyse Mastoïde, d'où il part un petit Tendon rond qui donne naissance à une autre Masse charnue qui s'attache par une Aponevrose à la partie supérieure & externe de la Base de l'Os Hyoïde, pour s'insérer obliquement à la partie interne & inférieure de la Symphise du Menton; son Tendon mitoyen est embrassé par la Bifurcation du Muscle Stylohyoïdien.

* Pour le * Prérigoidien externe, il sera démontré à la troisième Figure.

f. LE TROU externe de la Partie inférieure du Coronar.

g. L'OREILLE dans toute son étendue.

b. L'OS HYOÏDE avec ses grandes Cornes vûe de ce

côté, & le petit Ligament qui l'attache à celle du Thyroïde.

MUSCLES DE L'OS HYOÏDE ET DU LARINX.

* i. LE STYLOHYOÏDIEN avec sa Bifurcation. Voyez la troisième Figure.

* l. LE STERNOHYOÏDIEN Abaisseur de l'Os Hyoïde. Voyez la troisième Figure.

* m. LA PORTION supérieure du Sternothyroïdien, Muscle du Larinx. Voyez les Figures troisième & quatrième.

* n. LA NAISSANCE du Costo-Hyoïdien. Voyez la troisième Figure.

* o. LA PARTIE antérieure du Cartilage Thyroïde, son Aîle, sa Corne, & le côté opposé.

* p. LE HYOTHYROÏDIEN. Voyez la troisième Figure pour les autres Muscles.

NOTA. On est obligé de parler dans cette Table du Sternomastoïdien Fléchisseur de la Tête, quoique l'on désirât garder un certain ordre dans la suite des Muscles attachés à chaque partie différente; mais cette Figure est la seule où l'on peut voir ce Muscle à découvert & dans sa vraie situation.

* 28. MUSCLE STERNOMASTOÏDIEN. Ce Muscle prend son origine par deux principes tendineux, l'un de la partie supérieure du Sternum, & l'autre de la partie inférieure de la Clavicule; delà ils s'unissent en un Corps qui se porte un peu de côté & obliquement le long de la partie latérale du Col, pour s'insérer à la partie supérieure de l'Apophyse Mastoïde, & à quelques parties de sa circonférence par un Tendon plat & fort, qui s'étend du côté de l'Occipital.

q. LES CARTILAGES de la Trachée Arrère jettés & vûs de côté.

r. LE PREMIER Os du Sternum.

s. LA CLAVICULE.

t. LES DEUX premières Côtes. On observera que la première Côte paroît plus longue qu'à l'ordinaire, & c'est à cause de la position de la Figure.

v. LES MUSCLES Intercostaux externes.

x. LES MUSCLES Intercostaux internes.

y. PORTION des Tégumens renversés.



Figure 3^e Démontrée par M. Duverney.

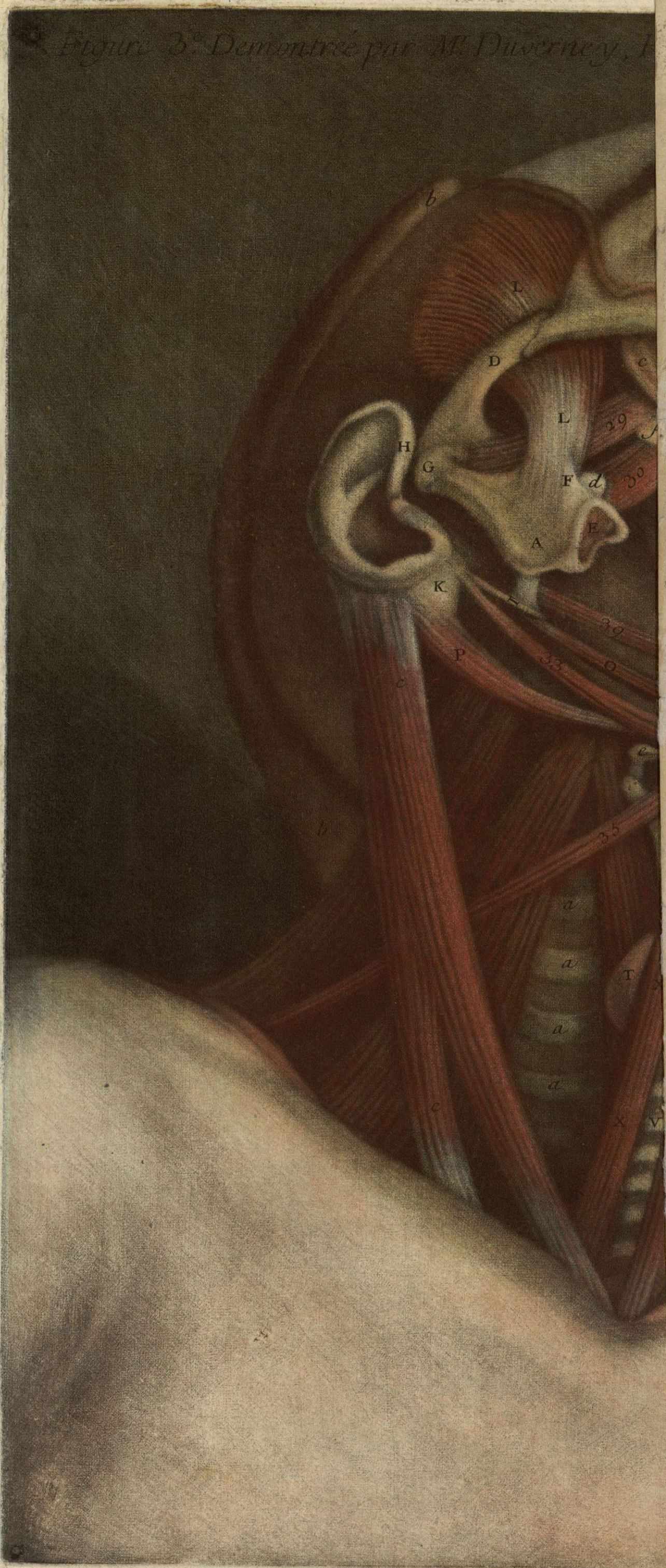
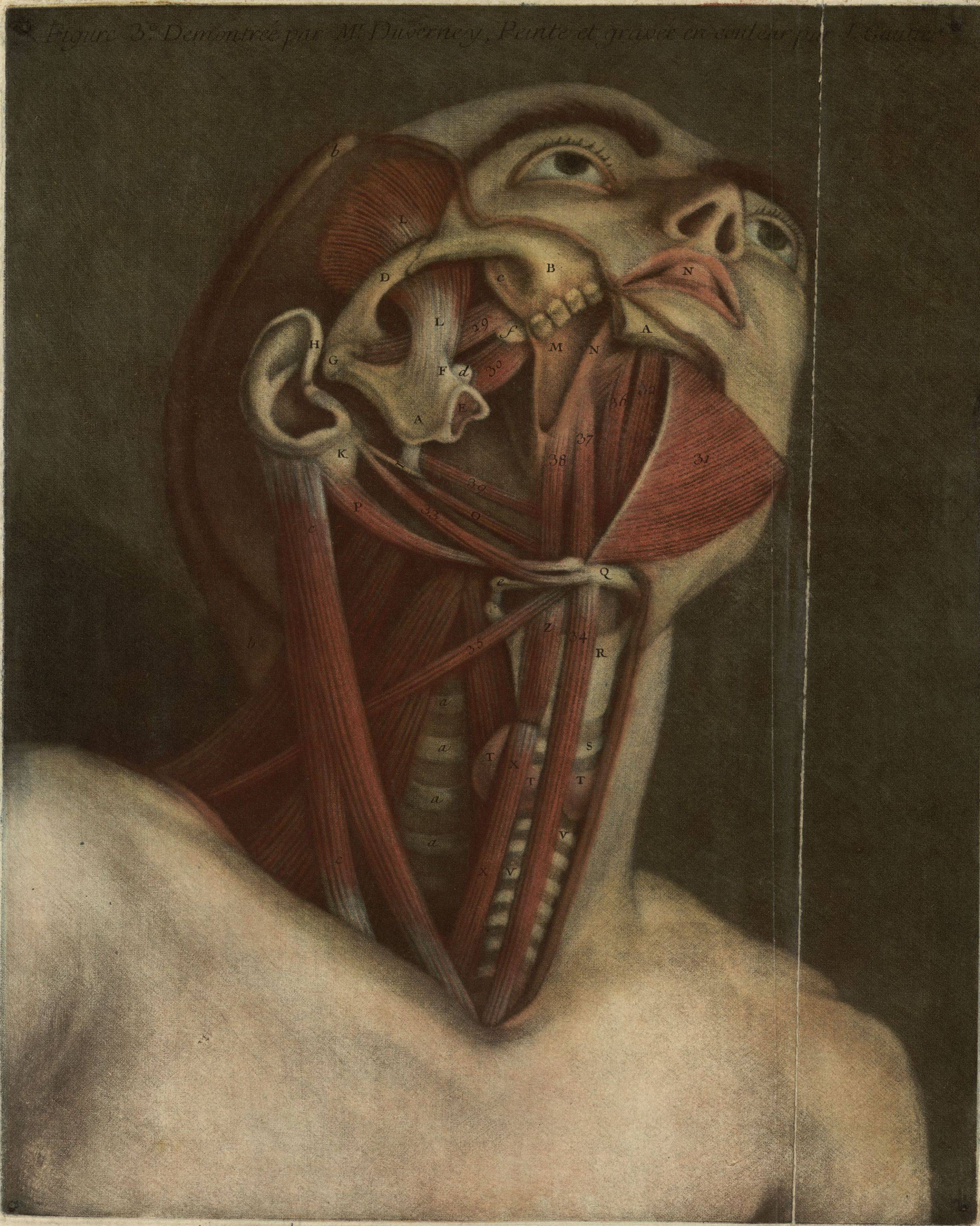
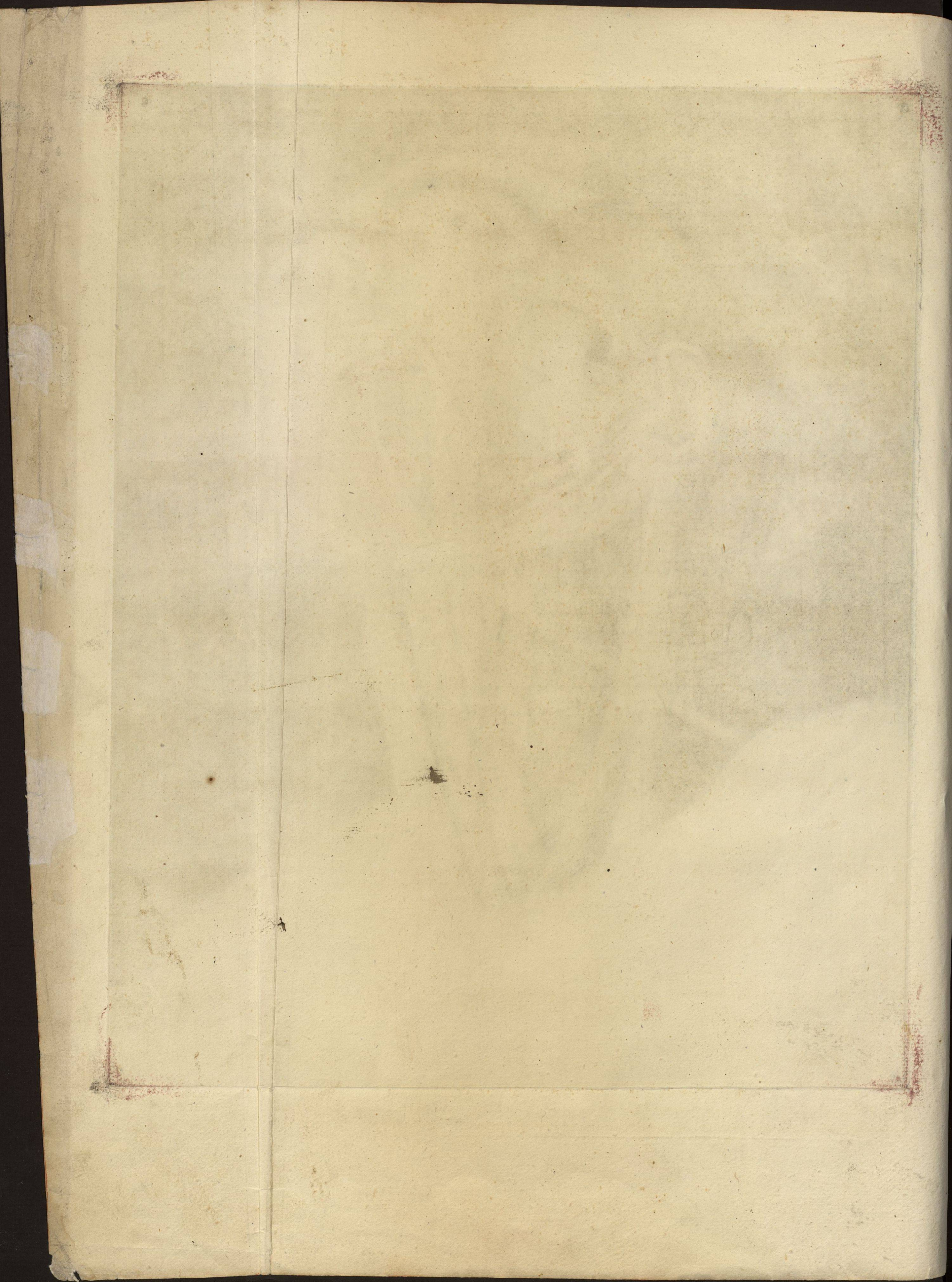


Figure 3^e Démontrée par M. Duverney, Pointe d'ivoire en couleur par L. Cantou





TROISIÈME PLANCHE.

LA TÊTE est totalement renversée en arrière, pour faire voir les Muscles qui sont sous la Machoire inférieure.

- A. LA MACHOIRE inférieure sciée en deux parties, & écartées l'une de l'autre.
 - B. L'OS MAXILLAIRE avec les Dents molaires, vû en raccourci, de même que l'Os de la Pommette.
 - C. LA FOSSE Zigomatique.
 - D. L'APOPHYSE Zigomatique.
 - E. LA PORTION supérieure de la Machoire inférieure sciée, où se voit le Diploë & la dernière Dent molaire.
 - F. L'APOPHYSE Coronôide.
 - G. L'APOPHYSE Condylôide, & l'Echancrure qui est entre ces deux Apophyses & l'Angle.
 - H. L'OREILLE un peu tirée en arrière, où le Lobe est emporté.
 - I. L'APOPHYSE Styloïde.
 - K. L'APOPHYSE Mastoïde.
- Suite des Muscles de la Machoire inférieure.*
- L. LE MUSCLE Crotaphite en raccourci avec son Tendon tiré en bas, & son Insertion à l'Apophyse Coronôide. *Voyez* la deuxième Figure.
 - *29. MUSCLE PTERIGOÏDIEN externe. Ce Muscle passe derrière l'Apophyse Coronôide; il prend son origine de l'Apophyse Pterigoïde externe, situé un peu transversalement; pour venir s'insérer dans un petit Enfoncement, qui est à la partie antérieure de l'Apophyse Condylôide de la Machoire inférieure: ce Muscle est vû par dehors, & appartient à la Machoire inférieure.
 - *30. LE PTERIGOÏDIEN interne. Ce Muscle prend son origine de la Face interne de l'Aîle de l'Apophyse Pterigoïde, & descendant le long de la Surface interne de la Machoire, il vient s'insérer à l'Angle de cet Os, s'attachant à plusieurs inégalités qui s'y rencontrent. Il est aussi vû par dehors.
 - M. UNE PORTION de la Voûte du Palais, & la Membrane coupée sur le côté extérieur.
 - N. LA LANGUE vûe de côté, & allongée hors de la Bouche.

DES CINQ MUSCLES PAIRS DE L'OS HYOÏDE.

- *31. LE MYLOHYOÏDIEN, premier Muscle de l'Os Hyoïde renversé. Ce Muscle prend son origine à une Ligne Osseuse qui régné le long des Alvéoles des Dents molaires par un Plan aigu; à mesure qu'il s'approche de la Symphise il devient large, & se joint à celui du côté opposé par un Tendon mitoyen; il s'attache aux inégalités de la Symphise, & s'insère à la partie supérieure de la base de l'Os Hyoïde.
- *32. LE GÉNIHYOÏDIEN, deuxième Muscle. Il prend son origine des inégalités de la Symphise du Menton, au dessous du Mylohyoïdien, & vient s'insérer à la partie supérieure & externe de l'Os Hyoïde.
- *33. LE STYLOHYOÏDIEN, troisième Muscle. Il prend son origine de la partie extérieure de l'Apophyse Stylohyoïde par un Tendon grêle, & vient s'insérer à la partie supérieure & latérale de l'Os Hyoïde à côté de

la Corne. Ce Muscle est troué ou bifurqué pour le passage du Tendon mitoyen du Digastrique.

- *34. LE STERNOHYOÏDIEN, quatrième Muscle. Il prend son origine de la partie supérieure & interne du Sternum, & un peu de la Clavicule; il monte le long des Cartilages de la Trachée Artère pour s'insérer à la partie inférieure de la base de l'Os Hyoïde.
- *35. LE COSTOHYOÏDIEN, ou Coracohyoïdien, cinquième Muscle. Il est nommé Coracohyoïdien, parce qu'on croyoit qu'il prenoit ordinairement sa naissance de l'Apophyse Coracoïde (ce que j'ai vû quelquefois) & Costohyoïdien, parce qu'il prend son origine de la Côte supérieure de l'Omoplate; de là il passe obliquement le long du Col, étant parvenu vers la Jugulaire interne, il pose dessus par un Tendon mitoyen pour ne point interrompre le cours du Sang; de là il se porte par un Corps Musculeux à la partie latérale & inférieure de la base de l'Os Hyoïde où il s'insère.

DES MUSCLES DE LA LANGUE AU NOMBRE DE QUATRE PAIRS.

- *36. LE GENYOGLOSSE. Ce Muscle prend son origine de la partie interne de la Symphise du Menton au dessous du Géniohyoïdien, & s'insère depuis la racine de la Langue jusqu'au Filet; il est un peu tiré de côté pour le rendre sensible.
- *37. LE BASIOGLOSSE. Ce Muscle prend son origine de la partie supérieure & latérale de la base de l'Os Hyoïde, & s'insère à la partie latérale de la racine de la Langue.
- *38. A COSTE' du BasioGLOSSSE s'en rencontre un autre appelé * KERATOGLOSSE, dont les Fibres ont une direction semblable & égale; il prend son origine de la partie supérieure & latérale de la base & de la corne de l'Os Hyoïde, & s'insère à côté du BasioGLOSSSE.
- *39. LE STYLOGLOSSE. Ce Muscle prend son origine à la partie latérale & externe de l'Apophyse Styloïde: il vient proche l'Angle de la Machoire inférieure, où il y a un petit Ligament, qui d'un côté s'attache aux inégalités de la partie interne de l'Angle, & de l'autre au Muscle pour le soutenir, & va s'insérer à la partie latérale de la racine de la Langue. *Voyez* la huitième Planche, où la Langue est détachée.
- O. LE STYLOPHARINGIEN. Ce Muscle appartient au Pharynx, *Voyez* la quatrième Figure.
- P. LE DIGASTRIQUE. Ce Muscle découvert fait voir l'origine de son premier Ventre & son Tendon mitoyen qui passe dans la Bifurcation du Stylohyoïdien; le second Ventre est coupé à sa naissance. *Voyez* la seconde Figure, &c.
- Q. L'OS HYOÏDE vû en partie avec ses cornes.
- R. LE CENTRE du Cartilage Thyroïde, son aîle & sa corne.
- S. UNE PORTION du Cricoïde.
- T. LA GLANDE Thyroïde.
- V. LA TRACHÉE portée un peu de côté.
- *X. LE THYROÏDIEN, Muscle commun.
- Z. LE STERNOHYOÏDIEN, Muscles communs du Larynx. *Voyez* la Figure suivante pour les deux Muscles.

- a. LES VERTEBRES du Col vûes de côté.
 b. LES TEGUMENS.
 c. LE STERNOMASTOÏDIEN.

RECAPITULATION DES MUSCLES.

- * 1. LE MUSCLE Frontal. *Figures première & seconde.*
 * 2. LE MUSCLE Occipital. *Figures première & seconde.*
 LES MUSCLES DE L'OREILLE.
 3. LE SUPERIEUR. *Figure première.*
 4. LE POSTERIEUR. *Figure première.*
 5. L'ANTERIEUR. *Figure première.*
 6. LE PETIT. *Figure première.*
 LES MUSCLES DES PAUPIERES.
 20. L'ORBICULAIRE. *Figures première & seconde.*
 21. LE RELEVEUR de la Paupière. *Figure seconde.*
 22. LE PETIT MUSCLE. *Figure seconde.*
 7. LE MUSCLE du Sourcil. *Figure première.*
 LES MUSCLES DU NEZ.
 * 9. LE MUSCLE Myrtiforme, ainsi appelé à cause qu'il a la figure de la feuille du Myrte. *Figures première & seconde.*
 * 8. LE PYRAMIDAL. *Figures première & seconde.*
 LES MUSCLES DES LEVRES.
 * 10. LE GRAND INCISIF, ainsi appelé à cause de son insertion au dessus des Dents incisives, ou qui coupent. *Figure première.*
 * 17. LE PETIT INCISIF. *Figure seconde.*
 * 11. LE QUARRÉ. *Figures première & seconde.*
 * 18. LE PETIT INCISIF de la Lèvre inférieure. *Voyez la Figure seconde.*
 * 12. LE CANIN, à cause de son insertion au dessus des Dents Canines. *Figure première.*
 * 13. LE TRIANGULAIRE. *Figure première.*
 * 15. LE BUCCINATEUR, mot tiré du Latin *buccinare*, qui signifie jouer de la Trompette; il s'appelle aussi Rieur, & sert à l'un & à l'autre mouvement. *Figures première & seconde.*
 * 14. LE ZIGOMATIQUE, à cause qu'il tire son origine de l'Os nommé Zygoma. *Figure première.*
 19. LE SPHINCTER des Lèvres, ce mot porte son usage, & signifie resserrer ou fermer les Lèvres; on le nomme aussi Orbiculaire. *Figure seconde.*
 MUSCLES DE LA MACHOIRE INFERIEURE.
 * 16. LE PAUCIER. *Figure première.*
 * 26. LE MASSETER, mot Grec qui signifie mâcher, & c'est l'usage de ce Muscle. *Figures première & seconde.*
 * 25. LE MUSCLE Temporal appelé Crotaphite. Ce mot dérivé du Grec, signifie les Temples, où les Cornes des Animaux naissent. *Figures première & seconde.*
 * 27. LE DIGASTRIQUE ou Biventer, ainsi appelé par les Grecs & les Latins, à cause de ses deux Ventres. *Figures deuxième & troisième.*
 * 30. LE PTERIGOÏDIEN interne à cause qu'il prend naissance à l'Apophyse Pterigoïde interne: le mot Pterigoïde signifie Aile dont cette Apophyse a la forme. *Figures troisième & quatrième.*
 * 29. LE PTERIGOÏDIEN externe. *Figures troisième & quatrième.*
 DES MUSCLES DE LA LANGUE.
 * 36. LE GENIOGLOSSE Releveur. *Figure troisième.*
 * 37. LE BASIOGLOSSE Abaisseur, ainsi nommé à cause de son origine à la base de l'Os Hyoïde. *Figure troisième.*
 * 38. LE KERATOGLOSSE Abaisseur. *Figure troisième.*
 * 39. LE STYLOGLOSSE Releveur, ainsi nommé à cause de son origine à l'Apophyse Styloïde. *Figure troisième.*
 LES MUSCLES DE L'OS HYOÏDE.
 * 31. LE MYLOHYOÏDIEN Releveur. *Figures seconde & troisième.*
 * 32. LE GENYOHYOÏDIEN Releveur. *Figure troisième.*
 * 33. LE STILOHYOÏDIEN Releveur. *Figures seconde & troisième.*
 * 34. LE STERNOHYOÏDIEN Muscle Abaisseur, ainsi nommé à cause de son origine à l'Os Sternum. *Figures deuxième & troisième.*
 * 35. LE COSTOHYOÏDIEN ou Coracohyoïdien Abaisseur. *Figures deuxième & troisième.*

- d. DENT Molaire de la Machoire inférieure.
 e. CORNE de l'Os Hyoïde & son Ligament.
 f. APOPHISE Pterigoïde.

RECAPITULATIO MUSCULORUM.

- * 1. MUSCULUS Frontalis. *Figura prima & secunda.*
 * 2. MUSCULUS Occipitalis. *Figura prima & secunda.*
 MUSCULI AURIS.
 3. SUPERIOR. *Figura prima.*
 4. POSTERIOR. *Figura prima.*
 5. ANTERIOR. *Figura prima.*
 6. PARVUS. *Figura prima.*
 MUSCULI PALPEBRARUM.
 20. ORBICULARIS. *Figura prima & secunda.*
 21. LEVATOR Palpebræ. *Figura secunda.*
 22. PARVUS Musculus. *Figura secunda.*
 7. MUSCULUS Supercilii. *Figura prima.*
 MUSCULI NASI.
 * 9. MUSCULUS Myrtiformis, sic vocatus, quia foliorum Myrti Figuram demonstrat, ut patet in Figurâ primâ & secundâ.
 * 8. PYRAMIDALIS. *Figura prima & secunda.*
 MUSCULI LABIORUM.
 * 10. MAGNUS INCISIVUS. Sic vocatus, quia ejus Insertio est supra Dentes tali nomine insignitos. *Figura prima.*
 * 17. PARVUS INCISIVUS. *Figura secunda.*
 * 11. QUADRATUS. *Figura prima & secunda.*
 * 18. PARVUS INCISIVUS Labii inferioris. Vide Figuram secundam.
 * 12. CANINUS, sic vocatus, propter suam insertionem supra Dentes Caninos. *Figura prima.*
 * 13. TRIANGULARIS. *Figura prima.*
 * 15. BUCCINATOR, à verbo Buccinare; hic Musculus vocatur etiam Risor à verbo ridere, & inseruit pro motu utroque. *Figura prima & secunda.*
 * 14. ZYGOMATICUS, quia oritur ab Osse Zygomatico. *Figura prima.*
 19. SPHINCTER Labiorum; hoc verbum Græcum significat Musculum quo clauditur pars quævis. Vocatur etiam Orbicularis. Vide Figuram secundam.
 MUSCULI MAXILLÆ INFERIORIS.
 * 16. PELLICULARIS. *Figura prima.*
 * 26. MASSETER, à verbo Græco mandere, quia inseruit ad mandendum. *Figura prima & secunda.*
 * 25. MUSCULUS Temporalis seu Crotaphites. Hoc verbum à Græco derivatum, significat Tempora ubi nascuntur Animalium Cornua. *Figura prima & secunda.*
 * 27. DIGASTRICUS, vocatur etiam Biventer, quia habet duos Ventres. Vide Figuram secundam & tertiam.
 * 30. MUSCULUS Pterigoïdes, id est, aliformis; Musculus internus oritur ab Apophysi Pterigoïdea interna. Dua Apophyses sic vocata, se præbent sub Calvaria, instar duarum Alarum, ut patet in Figurâ tertiâ & quartâ.
 * 29. PTERIGOÏDES externus. *Figura tertia & quarta.*
 MUSCULI LINGUÆ.
 * 36. GENIOGLOSSUS Relevator. *Figura tertia.*
 * 37. BASIOGLOSSUS Depressor, sic vocatus propter suam originem à basi Ossis Hyoïdis. *Figura tertia.*
 * 38. KERATOGLOSSUS Depressor. *Figura tertia.*
 * 39. STYLOGLOSSUS Relevator, sic vocatus propter suam originem ab Apophysi Styloïdea. *Figura tertia.*
 MUSCULI OSSIS HYOIDES.
 * 31. MYLOHYOÏDES Relevator. *Figura secunda & tertia.*
 * 32. GENYOHYOÏDES Relevator. *Figura secunda & tertia.*
 * 33. STILOHYOÏDES Relevator. *Figura tertia.*
 * 34. STERNOHYOÏDES Depressor, sic vocatus propter suam originem ab Osse Sterni. *Figura secunda & tertia.*
 * 35. COSTOHYOÏDES seu Coracohyoïdes, Depressor. *Figura secunda & tertia.*



QUATRIÈME PLANCHE.

La première Figure représente la Tête renversée, & la Face en haut.

- A LE LARINX vû par sa partie antérieure.
 B LA BASE de l'Os Hyoïde avec ses deux grandes cornes.
 C LE LIGAMENT qui s'unit avec l'extrémité de l'aîle du Cartilage Thyroïde, de chaque côté.
 D LE CORPS du Cartilage Thyroïde, faisant faille en dehors, couvert par le Muscle de la Glande Thyroïde.
 E LA GLANDE THYROÏDE.
 F LE CRYCOÏDE vû par devant.
 G LES CARTILAGES de la Trachée Artère.
 H LES OREILLES raccourcies.
 I LA PARTIE postérieure de la Tête.
 L LES APOPHYSES MASTOÏDES.
 M LES DEUX MILOHYOÏDIENS vûs dans leurs situations naturelles.
 N LE TENDON MITOYEN qui les sépare où les fibres de part & d'autre se terminent. *Voyez l'origine & l'insertion dans la troisième Figure.*
 O LE HYOTHYROÏDIEN.
 P LE CRICOTHYROÏDIEN.
 Q LE STERNOTHYROÏDIEN. Ces Muscles seront décrits ci-après.
 40 IL se trouve quelquefois un petit Muscle qui prend son origine de la base de l'Os Hyoïde, & qui vient se perdre sur le Corps de la Glande Thyroïde avant sa division en deux parties.

DEUXIÈME FIGURE.

- R LA TESTE sciée à moitié, verticalement par sa partie supérieure, & horizontalement vers sa partie inférieure.
 S LE CRANE avec le Diploé entre les deux Tables.
 T PORTION DU CORONAL formant un angle.
 V LA FAUX, premier replis de la dure mere.
 X LA MOITIE' du Plancher.
 Y LES CIRCONVALUTIONS DU CERVEAU, qui représentent la substance cendrée.
 Z LE CORPS CALLEUX.
 & L'EMINENCE, dite Corps Cannelle.
 a L'ŒIL découvert aux deux tiers, vû de profil, avec ses Muscles, excepté l'Abducteur qui est opposé & caché par le globe.

MUSCLES DES YEUX.

- 48 LE RELEVEUR. Ce Muscle nommé Releveur propre, ou le superbe, parce qu'il est destiné à porter l'Œil de bas en haut, prend son origine du fond de la Fosse Orbitaire au-dessus du Trou Optique, se continue de dedans en dehors sur le globe de l'Œil, va s'insérer en s'épanouissant, au bord de la Cornée, partie supérieure.
 49 L'ABBAISSEUR, ou l'Humble. Ce Muscle ainsi nommé parce qu'il porte l'Œil de haut en bas, prend

origine au fond de la Fosse Orbitaire au-dessous du Trou Optique, se continue de dedans en dehors sous le globe, & va s'insérer en s'épanouissant, au bord de la Cornée, partie inférieure.

- 50 L'ABDUCTEUR, troisième Muscle de l'Œil, ou Dédaigneur. Ce Muscle porte l'Œil de dedans en dehors, ou du côté du petit Angle. Il prend origine au même endroit que les précédens, à la partie latérale externe du Trou Optique, va s'insérer en s'épanouissant, au bord de la Cornée, partie latérale externe.
 51 L'ABDUCTEUR, ou Liseur, ou Bûveur. Ce Muscle a la même origine du côté opposé à celui que nous venons de démontrer, & son insertion à la partie latérale interne de la Cornée. Il tire l'Œil du côté du grand Angle.

Il est inutile de multiplier les Figures pour le démontrer, l'Abducteur le démontre. C'est pourquoi on ne trouvera pas son chiffre.

- a LE GRAND OBLIQUE. *Voyez pour le Muscle la seconde Planche.*
 b LE PETIT OBLIQUE. Il a été démontré. *Voyez la seconde Planche.*
 b L'OREILLE.
 c LES OUVERTURES postérieures du Nez, au dessus de la cloison.
 d LA PARTIE postérieure du Vomer qui les sépare.
 e LA MACHOIRE inférieure vûe par sa partie postérieure & de biais.
 f LA CLOISON avec la Luette.
 g LE LARYNX dans toute son étendue, vû par la partie postérieure.
 h LA LANGUE.
 i L'ÉPIGLOTE.
 l LES EXTRÉMITÉS des Cartilages Aritenoïdiens.

MUSCLES DU LARYNX.

CES MUSCLES. Figures 1, 2 & 3, de cette Planche, sont communs & propres. Les communs sont quatre, deux de chaque côté, & les propres sont au nombre de dix, cinq de chaque côté.

MUSCLES PROPRES.

- 41 LE CRICOTHYROÏDIEN. Ce Muscle prend son origine de la partie antérieure du Cartilage Cricoïde, il a des fibres qui s'attachent ou s'insèrent à la partie inférieure & extérieure de l'aîle du Thyroïde; & les autres à la partie interne & inférieure du même Cartilage.
 42 LE CRICOARYTENOÏDIEN postérieur. Ce Muscle est placé à la face postérieure du Cricoïde ou Annulaire; il prend son origine d'une des faces postérieures du Cricoïde; il se termine par un Tendon court, qui s'insère à la partie antérieure de la base de l'Aritenoïdien, à l'endroit de son articulation.
 43 LE CRICOARYTENOÏDIEN Latéral. Ce Muscle prend son origine de presque toute la partie latérale du Cricoïde intérieurement, & s'insère latéralement à l'Aritenoïde proche son articulation.
 44 LE THYROARYTENOÏDIEN. Ce Muscle prend son

origine intérieurement du milieu du Thyroïde, que l'on regarde comme le corps de ce Cartilage; il est plat le long de la partie externe de la Glotte, & vient s'insérer à la partie postérieure de l'Arytеноïde vers son articulation, postérieurement.

45. L'ARYTENOÏDIEN. Ce Muscle prend son origine de la partie supérieure de l'Arytеноïde; en se rétrécissant il se joint par un Tendon mitoyen avec celui du côté opposé, au devant des deux Cartilages où ils s'entre-croisent par leurs fibres, & se terminent chacun au Cartilage opposé.

MUSCLES COMMUNS.

46. LE premier des Muscles communs est l'Hyothyroïdien; il est situé à la partie Latérale externe de l'aîle du Thyroïde, il prend son origine de la partie inférieure de la Base de l'Os Hyoïde, & s'insère à la partie inférieure de l'aîle du Cartilage Thyroïde.

47. LE STERNOTHYROÏDIEN. Ce Muscle prend son origine de la partie supérieure & interne du Sternum, & un peu de la Clavicule, monte le long de la Trachée artère, couché sous le Sternohyoïdien, & s'insère à la partie inférieure de l'aîle du Cartilage Thyroïde, proche l'Hyothyroïdien.

TROISIÈME FIGURE.

- m. LE LARYNX avec le commencement de la Trachée artère.
 n. L'OS HYOÏDE jetté sur le côté
 o. L'ÉPIGLOTE de côté.

- p. LE CARTILAGE THYROÏDE, vû de côté.
 q. LE CRICOARYTENOÏDIEN Latéral.
 r. LE THYROARYTENOÏDIEN. Voyez la seconde Figure, même Planche.

QUATRIÈME FIGURE.

Cette Figure est posée derrière la seconde, la Tête scïée, & la partie supérieure du Trou Orbiculaire emportée pour découvrir le Releveur de la Paupière.

- s. PORTION du Nez.
 t. COUPE du Crâne.
 v. L'ORBITE de l'Œil.
 x. L'ORBICULAIRE remonté.
 y. LE CARTILAGE de la Paupière.
 &. LE RELEVEUR de la Paupière supérieure. On voit ici son origine charnue du fond de l'Orbite à la partie supérieure du Trou Optique attaché à la Dure-Mere, étant parvenu dessus le globe de l'Œil, il s'épanouit en Aponévrose, pour s'insérer à toute l'étendue du Cartilage de cette Paupière pour la relever. Voyez la Planche troisième, où ce Muscle a été démontré.

REMARQUE.

On a parlé à la seconde Planche d'un petit Muscle, Article 22. Il faut y ajouter que ce Muscle prend son origine de la partie de l'Os Planum, & vient s'insérer à la partie interne du Tendon mitoyen, à l'opposé de l'Orbiculaire. Il peut servir à diriger l'entrée des larmes dans le sac lacrymal, & empêcher que le sac lacrymal ne gonfle du côté interne.





Superior Muscles

Parti par J. Wandelaar

A

B

C

H

53

H

C

O

G

M

G

D

Spinalis

52

D

Sternocleidomastoideus

L

M

trapezius

O

O

55

54

N

trapezius

53

54

N

N

N

P

Q

rhomboides

54

M

S

53

CINQUIÈME PLANCHE.

On s'est proposé de faire voir dans cette Planche & dans les deux suivantes, les Muscles qui sont à la partie postérieure de la Tête.

- A. LA TÊTE située verticalement, & vûe par derrière.
B. L'APONÉVROSE tendineuse qui couvre le derrière de la Tête.

MUSCLES OCCIPITAUX.

Il faut consulter la première & la seconde Figure, pour la représentation des Muscles Occipitaux qui prennent leur origine de l'Os Occipital proche ses inégalités, ses Fibres se prolongeant ensuite vers l'Apophyse Mastoïde, où quelquefois elles s'unissent avec d'autres Fibres qui composent le Muscle postérieur de l'Oreille.

- * C. Dans cette Figure, on voit à la lettre C. la naissance de ces Muscles.

DES MUSCLES DE L'OREILLE.

- D. LES DEUX OREILLES vûes postérieurement, dont une est renversée pour mieux observer le Muscle postérieur.

- E. LE MUSCLE POSTÉRIEUR divisé quelquefois en deux, & quelquefois en trois Plans de Fibres. *Il faut joindre la démonstration donnée dans cette Planche, à celle de la première.*

- F. PLANS DE FIBRES MUSCULEUSES qui se trouvent à la partie convexe de la Conque.

Les mouvemens des Muscles de l'Oreille sont très-obscur dans l'Homme.

MUSCLES DE LA TÊTE.

La Tête fait ses mouvemens par le moyen de vingt-deux Muscles, onze de chaque côté, dont on n'a pu représenter que trois dans cette Planche, sçavoir:

- G. LE MUSCLE STERNOMASTOÏDIEN, premier des Fléchisseurs de la Tête.

ON VOIT ici ce Muscle des deux côtés postérieurement, & du côté droit on voit l'union de son Aponévrose avec le Muscle Occipital & le Muscle postérieur de l'Oreille, à leur naissance.

Ce Muscle Sternomastoïdien est démontré dans toute son étendue dans la seconde Planche.

- * 52. LE MUSCLE SPLENIUS, premier Extenseur de la Tête.

CES MUSCLES sont placés à la partie postérieure du Col, & ne peuvent être vûs qu'après qu'on a enlevé une grande partie du Trapèze, le Rhomboïde, & les Dentelés postérieur & supérieur. Ce Muscle Splenius prend son origine de l'Apophyse épineuse de la dernière Vertèbre du Col, & de celles des deux, trois, & quelquefois quatre supérieures du Dos: il vient s'insérer à la partie latérale & moyenne de l'Occipital & à l'Apophyse Mastoïde, où il est recouvert du Sternomastoïdien. Ce Muscle, au dessus de la dernière Vertèbre du Col, se joint avec son Congénère par un Tendon mitoyen qui est aussi commun aux Trapèzes; ce Tendon s'attache à la partie moyenne de l'Occipital. Quelques Auteurs en ont fait un ligament, mais il n'est ligament que dans les Animaux quadrupèdes, & sert à soutenir la pesanteur de leur tête;

la partie inférieure du Splenius semble se continuer avec le transversal du Col, cependant il peut en être séparé.

- H. LES MUSCLES COMPLEXUS, dont on voit ici les Insertions à la partie moyenne de l'Occipital, entre les deux Splenius. Les Fibres de ces différens Muscles se croisent.

Il faut joindre la Planche suivante avec celle-ci, pour avoir tout ce qui regarde les Muscles Complexus.

Les autres Muscles de la Tête & ceux du Col, sont démontrés dans les Planches suivantes.

- L. On ne voit ici que le transversal du Col, à la même direction que le Splenius avec lequel il est joint.

MUSCLES DE L'OMOPLATE.

La liaison que les Muscles de l'Omoplate ont avec la Tête par le Trapèze & le Releveur propre, nous engage d'autant mieux à les démontrer dans cette Planche, que ces deux derniers Muscles peuvent y être vûs en entier.

- * 53. MUSCLE TRAPÈZE, PREMIER DES MUSCLES DE L'OMOPLATE.

CE MUSCLE est représenté ici tout entier à l'exception de son Angle inférieur. Il est situé à la partie postérieure & supérieure du Dos. Il prend naissance à la partie moyenne de l'Occipital par des Fibres minces & étroites. Il se joint avec celui du côté opposé par une Aponévrose très-forte, qui tient lieu de ligament. Cette Aponévrose ou Tendon est intimement uni avec les Muscles Splenius, comme il a été dit; de sorte que dans quelques Personnes cette union forme une espèce de Goutière. Le Trapèze prend aussi origine aux Apophyses épineuses des deux dernières vertèbres du Col, & à celles des neuf supérieures du Dos, & s'insère à la partie supérieure de l'épine de l'Omoplate, à la circonférence de l'Acromion, & à la partie postérieure de la Clavicule. Les plans de Fibres qui viennent de l'Occipital tirent l'Omoplate en haut, ceux qui viennent de l'attache des deux dernières vertèbres du Col & des supérieures du Dos la tirent en arrière, & celles qui viennent des inférieures du Dos l'abaissent; les différentes directions des Fibres de ces Muscles, & leurs attaches, peuvent encore être regardés comme des Points fixes pour contenir l'Omoplate en situation, quoique mobile, & sur tout aux Personnes qui sont sujettes à porter des fardeaux.

- M. LA MOITIÉ du Tendon commun aux Muscles Trapèze, Splenius & autres.

- N. LES APOPHYSES épineuses de la dernière vertèbre du Col & des vertèbres supérieures du Dos.

- O. LE TRAPÈZE gauche renversé, le droit étant représenté en situation.

- * 54. LE MUSCLE RHOMBOÏDE, second Muscle de l'Omoplate.

Ce Muscle prend son origine du Tendon mitoyen des Trapèzes qui est commun à plusieurs, se continue à l'Apophyse épineuse de la dernière vertèbre du Col & des quatre ou cinq vertèbres supérieures du Dos, & s'insère extérieurement le long de la base de l'Omoplate; la partie supérieure de ce Muscle s'unit étroitement avec

le Releveur de l'Omoplate : dans presque tous les Sujets il est divisé en deux portions dont la supérieure n'est liée avec celle d'en bas que par des graisses ou tissus cellulaires. Le Rhomboïde se trouve précisément placé sous le Trapéze, il est charnu du côté qui s'attache à la base de l'Omoplate, & aponévrotique vers les Vertébrés. Sa position est un peu oblique.

* 55.

LE RELEVEUR propre de l'Omoplate, ou Muscle de Patience, troisième Muscle de l'Omoplate.

Ce Muscle est situé à la partie latérale du Col postérieurement ; il est très-fort, & charnu du côté de l'Omoplate, & en s'éloignant il devient très-délié, & se partage en plusieurs plans vers les vertébrés du Col : ce Muscle, appelé par quelques Auteurs Muscle de Patience, prend son origine par des plans de Fibres tendineuses des Apophyses transverses des trois ou quatre Vertébrés supérieures du Col, & s'insère à la partie supérieure de l'angle

de l'Omoplate, où il se joint, comme on l'a dit, avec le Rhomboïde. On le voit dégagé dans la Planche suivante, & en apperçoit les différens Plans qui viennent des Apophyses transverses des Vertébrés, d'où il prend son origine.

* LE PETIT PECTORAL, ou Dentelé antérieur, quatrième Muscle de l'Omoplate, sera démontré dans la suite.

P. UNE PORTION de l'Épine de l'Omoplate.

Q. LA BASE de l'Omoplate.

On a représenté dans cette Planche quelques portions de Muscles qui appartiennent au Bras, parce qu'ils sont attachés à l'Omoplate.

R. PORTION DU DELTOÏDE.

S. LE SOUS-ÉPINEUX.

Pour avoir une notion entière de ces deux Muscles du Bras, il faudra comparer cette Planche avec la sixième & la septième.



Fig 6. D. p. M. Duverney

P. et G. par J. Baudier.



SIXIÈME PLANCHE.

Dans cette Figure la tête est vûe postérieurement, & un peu inclinée sur le côté.

- A. LE DERRIÈRE de la Tête, avec la coupe des Tégumens.
- B. L'ÉMINENCE qui se trouve à la partie postérieure & inférieure de la partie moyenne de l'Occipital, & ses bords latéraux.
- C. AU CENTRE de l'Eminence s'attache à l'Aponévrose le Tendon, ou ce que l'on appelle Ligament, qui soutient la naissance des Trapèzes; elle descend en forme de Tendon jusqu'à la dernière Apophyse épineuse de la dernière vertèbre du Col.
- D. LES OREILLES vûes en raccourci.
- E. PORTION du Splenius renversé, pour faire voir son attache à l'Occipital & à l'Apophyse mastoïde.
- F. L'ORIGINE du même Muscle coupé à la hauteur d'un travers de doigt vers les Apophyses épineuses des premières vertèbres du Dos.

SUITE DES MUSCLES DE LA TESTE.

- 56. LE PETIT COMPLEXUS. Ce Muscle prend son origine des cinq à six Apophyses transverses des vertèbres inférieures du Col, & des six supérieures du Dos à côté du Cervical. Il reçoit un Plan de Fibres très-grêle du Sacré, lequel manque quelquefois; & il se termine en un plan de fibres qui s'insère derrière l'Apophyse mastoïde, au dessous du sternomastoïdien. Ce Muscle est un des extenseurs de la Tête.
- 57. LES DEUX GRANDS COMPLEXUS, dont l'un est en situation, avec une insertion qui sépare ses fibres, l'autre est renversé & posé obliquement du côté de l'oreille; le Complexus prend son origine des Apophyses transverses des sept à huit vertèbres supérieures du Dos & des six inférieures du Col, se portant de dehors en dedans, il vient s'insérer à la partie moyenne de l'Occipital, à l'opposé du Splenius; dans certains Sujets il reçoit un trousseau de Fibres qui lui viennent de l'extrémité du Sacré, & quelquefois des Apophyses épineuses supérieures du Dos. Le Tendon mitoyen que l'on voit ici en ce Muscle en forme d'insertion, pénètre plus ou moins son épaisseur, suivant l'âge des Sujets.
- 58. LE GRAND DROIT postérieur ou extenseur. Ce Muscle est sous le grand Complexus dans cette partie que l'on nomme la Nucque du Col, recouvert de beaucoup de graisse; il est étroit à sa naissance, large & plat du côté de son attache, & prend son origine de l'Apophyse épineuse de la seconde vertèbre du Col. Il se porte du dedans au dehors, & s'insère à la partie moyenne & inférieure de l'Occipital.
- 59. LE PETIT DROIT postérieur ou extenseur. Ce Muscle occupe le même endroit que le précédent, couché latéralement. Il prend origine de la partie postérieure de la première vertèbre du Col, à l'endroit où manque l'Apophyse épineuse; il s'insère dans un petit enfoncement qui est au dessous du trou occipital.
- 60. LE GRAND OBLIQUE est à côté du grand Droit postérieur. Ce Muscle prend son origine de l'Apophyse épineuse de la deuxième vertèbre du Col latéralement,

& vient s'insérer à l'Apophyse transverse de la première vertèbre du Col.

- 61. LE PETIT OBLIQUE est situé à côté de la Nucque, & entouré de graisse, comme le précédent. Il prend son origine de l'Apophyse transverse de la première vertèbre du Col, & s'insère à la partie inférieure & latérale de l'Occipital.

Les trois Muscles qui restent à démontrer de ceux qui font le mouvement de la Tête, sont le grand Droit antérieur, le petit Droit antérieur, & le Droit latéral. Voyez la huitième Figure.

L'OMOPLATE.

- L. LE RELEVEUR de l'Omoplate.
 - M. PORTION du Sus-épineux.
 - N. TOUTE la Base de l'Omoplate.
 - O. L'ANGLE inférieur.
 - P. LA plus grande partie de la Cavité sous-épineuse couverte du Muscle sous-épineux.
 - Q. LE MUSCLE sous-épineux.
- ON voit ici les deux Omoplastes, la gauche est vûe dans toute son étendue, excepté que l'Angle inférieur est coupé; celle du côté droit au contraire se trouve vûe différemment, & on y découvre l'Angle inférieur dans une autre position. On a eu soin d'observer dans les desseins & dans les positions des Figures une espèce de contraste, pour mieux découvrir les parties latérales d'un seul côté, en abandonnant celles du côté opposé, ce qui donne plus de grace, & suppose des démonstrations différentes dans chaque Figure, au lieu que l'objet symétrisé, & vû positivement par son milieu sans variation, est privé de ces avantages.
- R. L'ÉPINE à l'extrémité de laquelle, à l'Omoplate gauche, on voit l'Acromion.
 - S. LE BOUT de la Clavicule.
 - T. L'ACROMION.
 - V. LE commencement de la Côte supérieure de l'Omoplate.
 - X. L'ANGLE supérieur.
 - Z. LA CÔTE inférieure.

MUSCLES DU COL.

Le Col est un assemblage de sept pièces osseuses que l'on nomme Vertèbres; elles sont une suite de celles qui composent la colonne de l'Épine, & les plus petites en grosseur. Leur union entr'elles est aisée & facile, par la souplesse des Cartilages qui occupent l'entre-deux de leurs corps. Par cet arrangement elles sont très-mobiles; secondées par l'articulation qu'elles ont entr'elles par leurs Apophyses obliques, & glissant les unes sur les autres, peuvent permettre la flexion sur les côtés, & le mouvement de demi-rotation.

LE Col est fléchi, étendu, porté, tant sur un côté que sur l'autre, par le moyen de dix Muscles, cinq de chaque côté. Il sera parlé de quelques autres qui lui sont communs.

La flexion se fait par quatre, deux de chaque côté, sçavoir, le Long & le Scalène. Le Col est étendu ou porté en arrière par six Muscles, trois de chaque côté; le premier est le Transversal, le deuxième est l'Épineux, & le troisième est le

Vertical. Nous n'appercevons dans cette Figure en entier que le Transversal, duquel nous allons parler.

62.

LE MUSCLE transversal du Col. Ce Muscle est situé précisément à la partie inférieure du Splenius, avec lequel il est étroitement uni, ce qui le fait considérer comme étant une portion de ce Muscle du côté de l'origine, mais différent par ses attaches & insertion; sa direction est oblique, on le nomme cependant Transversal: il prend son origine des Apophyses épineuses des trois à quatre vertèbres supérieures du Dos, & vient oblique-

ment par des apendices tendineuses aux Apophyses transverses des deux ou trois vertèbres supérieures du Col, où il s'insère avec les Tendons du Releveur de l'Omo-plate; ici d'un côté ce Muscle est couvert par la partie supérieure du grand Complexus qui est renversé, & on voit une de ses digitations attachée à l'Apophyse transverse de la première vertèbre du Col. Son Congénère au contraire est couvert du côté de son insertion par les deux Complexus.

&

UNE PORTION de l'Os du Bras.

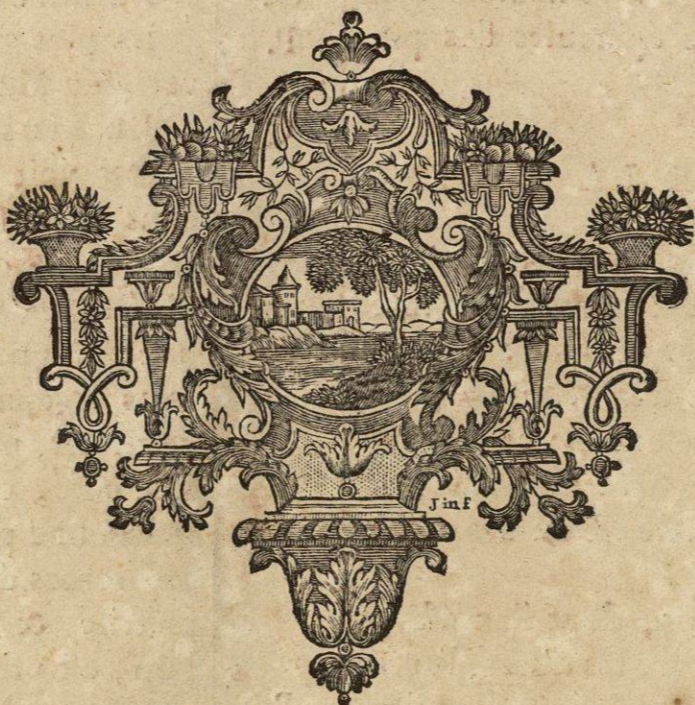
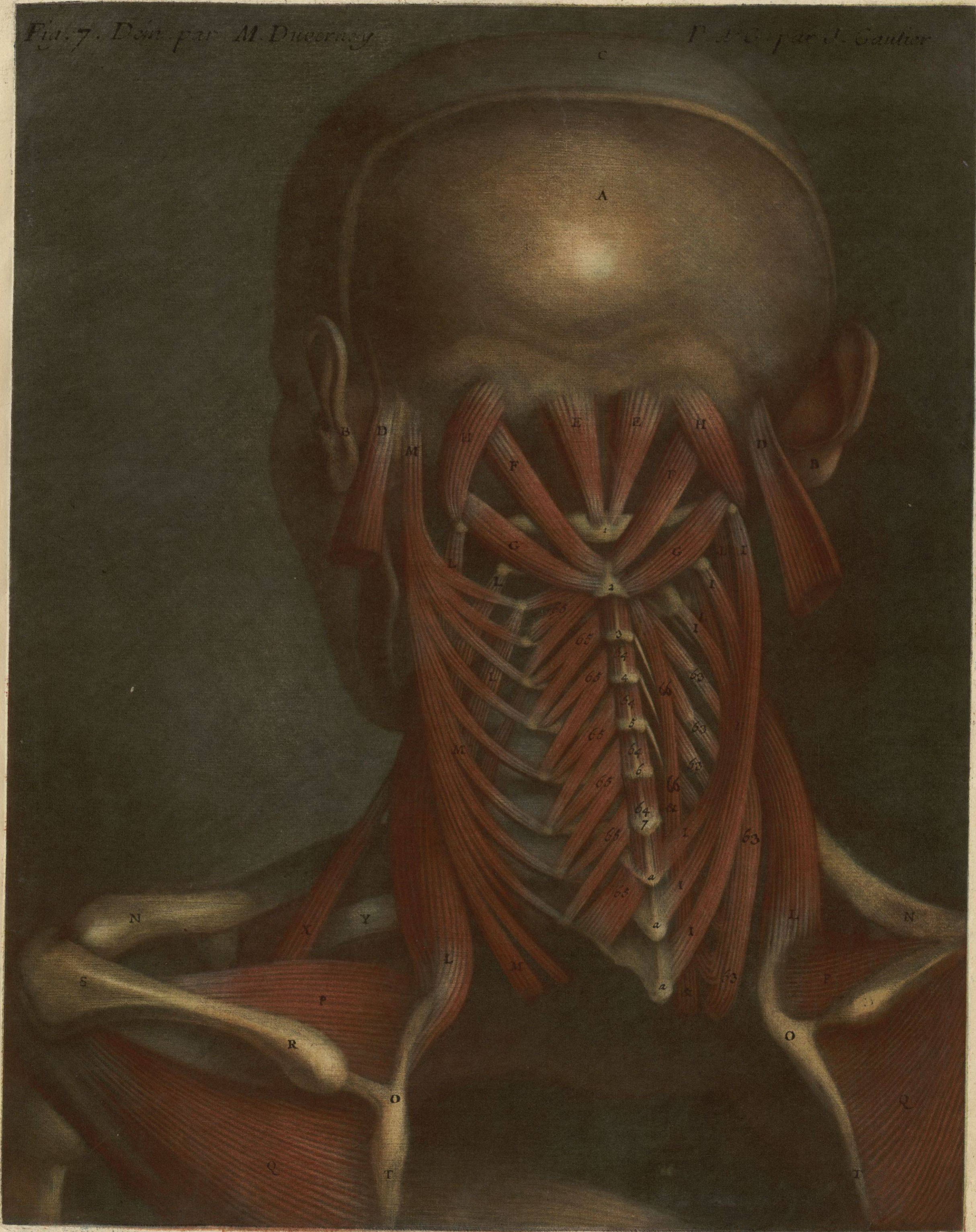


Fig. 7. *Don par M. Duernsey*

P. 2. 6 par J. Gaultier



SEPTIÈME PLANCHE.

Ici la Tête est vüe postérieurement, comme dans les deux précédentes, & l'on voit à découvert les Muscles droits & les obliques dans leurs vraies situations, formant entr'eux une espèce de Bouquet symétrisé; on voit aussi les Vertébraux du Col à découvert.

- A.** LE DERRIÈRE DE LA TESTE.
B. LES OREILLES, dont la droite est un peu renverfée.
C. LES TEGUMENS.
D. LES STERNOMASTOÏDIENS coupés à leurs insertions proche les Apophyses mastoïdes.
E. LES MUSCLES PETITS DROITS,
F. & LES GRANDS DROITS en situation.
G. LES GRANDS OBLIQUES,
H. & LES PETITS OBLIQUES en situation.

« Ces quatre Muscles sont démontrés dans la Table précédente, à laquelle on peut joindre les sixième & septième, pour les connoître entièrement. »

SUITE DES MUSCLES DU COL.

- I.** LE TRANSVERSAL DU COL & ses digitations; il a été démontré en entier dans la Table précédente; on voit cependant mieux dans celle-ci son insertion. On peut joindre l'une & l'autre Figure, pour l'entière connoissance de ce Muscle.
- 63.** LE CERVICAL. Ce Muscle est situé entre l'extrémité du Sacrolombaire & le petit Complexus; ils sont si étroitement appliqués l'un à l'autre, qu'ils ne paroissent former qu'un seul Muscle; il prend son origine par des tendons grêles des Apophyses transverses des quatre vertébrés supérieures du Dos, à côté du petit Complexus, & de celles des deux dernières du Col, & s'insère aux Apophyses transverses des vertébrés supérieures du Col, à côté de l'insertion des appendices du Releveur de l'Omostrate. *Il est ici un peu tiré par le bas, pour être mieux apperçu sous le transversal du Col.*

MUSCLES PARTICULIERS DES VERTEBRES DU COL.

Nous avons déjà dit dans la Table précédente, que le Col est un assemblage de parties osseuses que l'on nomme Vertébrés. Il est à propos de donner ici une idée succincte de ces pièces osseuses, sans sortir cependant du Plan que nous nous sommes proposés, mais seulement pour l'intelligence des parties où s'insèrent les Muscles, & d'où ils prennent leurs origines.

1. 2. 3. 4. 5. 6. 7. LES VERTEBRES que l'on voit dans cette Figure, au nombre de dix, comprennent les sept vertébrés du Col & les trois supérieures du Dos. Les chiffres **1. 2. 3. 4. 5. 6. 7.** dénotent les Apophyses épineuses des sept vertébrés du Col. Ces Apophyses se font sentir dans les personnes maigres, & c'est ce qu'on appelle communément le Chapelet, principalement dans celles du Dos. Les Apophyses transverses sont à côté, à la même distance qu'elles se trouvent dans le naturel; leur nombre est aisé à connoître.

a. Dénote les Apophyses épineuses des trois vertébrés supérieures du Dos.

64. LES espaces qui sont entre les Apophyses épineuses des Vertébrés du Col, sont occupés par six petits Muscles particuliers qui vont de la partie latérale de l'Apophyse épineuse d'une vertébre à l'autre, & se terminent à la seconde: ils sont démontrés ici très-clairement.

65. LES MUSCLES VERTEBRAUX DU COL. Ces Muscles ne sont autre chose qu'une masse charnue composée d'un nombre infini de plans qui se succèdent les uns aux autres par différentes attaches qui occupent toute l'étendue de l'Epine, placés entre les Apophyses transverses & les épineuses; ils sont couverts au Col par le petit Complexus. Ils communiquent ensemble, & se séparent en différens plans, dont les uns s'insèrent à la naissance de l'Apophyse épineuse, proche l'Apophyse oblique; d'autres vont jusqu'à l'extrémité de l'Apophyse épineuse, & d'autres passent deux, & quelquefois trois vertébrés, en donnant de distance en distance quelques plans. *On ne peut dans cette partie démontrer leur premier principe, qui est à la partie postérieure de l'Os sacrum & de l'Os des Illes, & aux Apophyses transverses des vertébrés des Lombes; on s'en réserve la démonstration dans la suite de cet ouvrage.*

66. L'ÉPINEUX EXTENSEUR. Ce Muscle est placé à la partie postérieure des vertébrés supérieures du Dos, & des inférieures du Col. Il occupe l'espace qui est entre les Apophyses transverses & épineuses, couvert du grand Complexus & de beaucoup de graisse; dans les Sujets d'embonpoint, il prend son origine des Apophyses transverses des cinq à six vertébrés supérieures du Dos. (Quelquefois il a des tendons grêles qui se détachent de la huitième & neuvième,) & des inférieures du Col. Les différens plans dont il est composé, s'insèrent aux Apophyses épineuses des vertébrés du Col. Il a un trousseau de fibres qui fait comme un corps particulier, & s'attache à l'extrémité de l'Apophyse épineuse de la seconde vertébre. Ce Muscle a des connections avec les petits Muscles qui sont sous lui, dits Vertébraux, que nous venons de démontrer, lesquels servent aussi à l'extension du Col.

REPETITION DES MUSCLES DE L'OMOPLATE.

L. LE RELEVEUR de l'Omostrate, avec ses insertions. *DANS la cinquième Table on a donné la démonstration de ce Muscle; on peut cependant l'appercevoir dans celle-ci & dans la précédente, en différente contraction & en situation opposée. Dans la cinquième Figure on voit celui du côté gauche écarté dans son insertion, & son attache sur l'angle de l'Omostrate allongée. Dans la sixième Figure ils sont tous deux en contraction; ils relèvent leurs Omostrates, & paroissent très-forts, & dans celle-ci au contraire ils sont dans un état naturel, même un peu relâché, ils laissent tomber les Omostrates; leurs origines des Apophyses transverses des vertébrés supérieures du Col, se découvrent ici d'un côté entre les digitations du petit Complexus, & dans l'autre entre celle du transversal du Col.*

REPETITION DES MUSCLES DE LA TESTE.

M. LE PETIT COMPLEXUS. On a démontré ce Muscle

à la Table précédente ; mais c'est ici où on le voit hors de situation, & l'on voit les six tendons dont on a parlé, qui proviennent des six Apophyses transverses des vertèbres inférieures du Col, lesquels se terminent en une seule masse, qui s'insère derrière l'Apophyse mastoïde, au dessous du Sternomastoïdien : la portion qui vient du Dos, est coupée.

- N. LES EXTREMITÉS postérieures des Clavicules.
- O. L'OMOPLATE vûe en raccourci d'un côté.
- P. LA CAVITÉ sur-épineuse, avec le Muscle du même nom.

- Q. LE SOUS-EPINEUX en partie, de même que la base de l'Omoplate.
- R. L'EPINE de l'Omoplate.
- S. L'ACROMION joint avec l'extrémité postérieure de la Clavicule.
- T. LA BASE de l'Omoplate un peu incliné.
- V. L'Os du Bras.
- X. LA NAISSANCE du Costohyoïdien.
- Y. L'EXTREMITÉ postérieure de la première Côte.
- &. CORPS PARTICULIER du Muscle épineux du Col, qui s'attache à l'extrémité épineuse de la seconde vertèbre.



Figure 3. Démontree par M. Duverney, Pointe et Gravure en couleur par K. Le Sueur
Fig. 1



HUITIÈME PLANCHE.

FIGURE PREMIÈRE.

La Tête renversée & vue de côté, sans la Mâchoire inférieure.

SUITE DES MUSCLES DE LA TÊTE.

67. **L** E GRAND DROIT antérieur, en Latin *Annuens*, deuxième Fléchisseur de la Tête. Ce Muscle prend son origine des Apophyses transverses, & un peu du corps des six vertèbres inférieures du Col, & souvent des sept, & vient s'insérer dans un petit enfoncement qui est au devant du Condyle de l'Occipital. Ces Muscles ont été un peu écartés, pour faire voir les différens plans de fibres qui les composent.
68. **L** E PETIT DROIT antérieur, troisième Fléchisseur de la Tête. Ce Muscle prend son origine de la partie antérieure, & un peu latérale de la première vertèbre du Col, & s'insère au devant du Condyle de l'Occipital.
69. **L** E DROIT LATÉRAL. Ce Muscle prend son origine de l'Apophyse transversée de la première vertèbre du Col, & s'insère à la partie latérale & inférieure de l'Occipital, proche l'Apophyse mastoïde.
- A. **L** E PALAIS dans toute son étendue.
- B. **L** ES DEUX EMOUCHURES postérieures des Narines, qui communiquent au fond du Gosier.
- C. **L** A BASE DU VOMER qui les sépare.
- D. **L** ES FOSSES PTERIGOÏDES, avec les aîles externes & internes qui les forment.
- E. **L** 'AVANCE de l'Occipital.
- F. **L** ES FOSSES ZIGOMATIQUES, dont l'une paroît avoir plus d'étendue que l'autre, par la situation du Sujet.
- G. **L** 'APOPHYSE ZIGOMATIQUE à la racine de laquelle est la cavité glénoïde.
- H. **L** ES APOPHYSES STYLOÏDES relevées en haut, la Tête étant jettée en arrière.
- I. **L** ES APOPHYSES MASTOÏDES.
- L. **L** E STERNOMASTOÏDIEN jetté de côté.
- M. **U** NE PORTION de celui du côté opposé, porté en arrière.

SUITE DES MUSCLES DU COL.

70. **L** E SCALENE Fléchisseur du Col. Ce Muscle prend son origine par deux masses charnues; la première vient de la partie antérieure de la première côte.
- N. **L** A DEUXIÈME vient de la partie postérieure de la première, deuxième & troisième côtes par différens plans.

- O. **L** 'ESPACE entre les deux Masses charnues par où passent les Nerfs brachiaux, & les gros vaisseaux du même nom. Ce Muscle s'insère par plusieurs appendices tendineuses, aux Apophyses transverses de presque toutes les vertèbres du Col, à l'endroit du Releveur de l'Omo-plate.
- P. **L** E CÔTE' opposé, qui ne présente qu'une partie de la Masse antérieure.
71. **L** E long Fléchisseur du Col. Ce Muscle prend son origine de la partie antérieure du corps de la première, deuxième, & quelquefois de la troisième vertèbre du Dos, & des six inférieures du Col. Il est composé de plusieurs plans, dont la direction est oblique dans quelques-uns, & vient s'insérer à l'Apophyse solide de la première vertèbre du Col, qui lui tient lieu de corps.
- Q. **L** ES VERTEBRES du Col & les premières du Dos.
- R. **L** ES DEUX PREMIÈRES CÔTES, qui paroissent plus longues d'un côté que de l'autre, ce qui dépend de la situation de la Tête.
- S. **L** E PREMIER Os du Sternum, avec les cavités destinées à recevoir les Clavicules.

DEUXIÈME FIGURE.

Elle représente la Langue hors de sa place.

- T. **L** ES MUSCLES BASIOGLOSSES.
- V. **L** ES CERATOGLOSSES.
- X. **L** ES STYLOGLOSSES.
- Z. **L** ES GENIOGLOSSES. *Voyez pour ces Muscles la Planche précédente.*

TROISIÈME FIGURE.

Les Mâchoires approchées l'une contre l'autre, vues en dessous.

- a. **L** A VOUTE DU PALAIS.
- b. **L** ES OUVERTURES postérieures du Nez.
- c. **L** A PARTIE postérieure du Vomer qui les sépare.
- d. **L** 'AVANCE de l'Occipital.
- e. **L** ES CONDYLES.
- f. **L** E TROU Occipital.
- g. **L** 'APOPHYSE Styloïde.
- h. **L** 'APOPHYSE Mastoïde.
- i. **D** 'un côté **L** E PTERIGOÏDIEN interne.
- l. **L** E PTERIGOÏDIEN externe.
- m. **D** u côté opposé **L** E PTERIGOÏDIEN seul, pour voir la direction de ses fibres, & ses attaches. *Voyez la Planche troisième, pour les origines & insertions.*

SUITE DE LA RECAPITULATION DES MUSCLES.

MUSCLES DES YEUX.

47. **L** E SUPERBE, ou RELEVEUR. C'est celui qui fait regarder avec hauteur. *Planches deuxième & quatrième.*
48. **L** 'HUMBLE, ou L'ABBAISSEUR. C'est celui qui donne un air timide, & qui fait regarder la Terre. *Planches seconde & quatrième.*
49. **L** 'ADDUCTEUR, ou le Liseur, appelé Bûveur. C'est celui qui fait regarder dans le Verre quand on boit. *Planches seconde & quatrième.*
50. **L** 'ADDUCTEUR ou Dédaigneur. C'est celui qui fait donner des regards de mépris au coin de l'œil. *Planches seconde & quatrième.*
23. **L** E GRAND OBLIQUE. *Planches seconde & quatrième.*

RECAPITULATIONIS MUSCULORUM CONTINUATIO.

MUSCULI OCULORUM.

47. **S** UPERBUS seu *Attollens*, movet oculum ad cælum. *Tabulæ secunda & quarta.*
48. **H** UMLIS, seu *Deprimens*, movet oculum ad terram. *Tabulæ secunda & quarta.*
49. **A** DDUCTOR, seu *Lector*, aut *Bibitorius*, intuitum dirigit versus *Scyphum*. *Tabulæ secunda & quarta.*
50. **A** BDUCTOR, seu *Indignatorius*, dirigit intuitum ad contemplationem versus *parvum Angulum*. *Tabulæ secunda & quarta.*
23. **M** AJOR OBLIQUUS. *Tabulæ secunda & quarta.*

24. LE PETIT OBLIQUE. Ces deux derniers jettent l'œil en dehors, & le fixent; c'est ce qu'on fait quand on veut regarder avec attention. *Planches seconde & quatrième.*

MUSCLES DU LARYNX.

40. LE CRICOTHYROIDIEN, Muscle propre du Larynx, ainsi appelé à cause qu'il prend son origine de la partie antérieure du Cartilage *Cricoïde*, & que ses fibres s'insèrent à la partie inférieure & extérieure de l'aîle du *Thyroïde*. Planche quatrième.
41. LE CRICOARYTENOÏDIEN postérieur, ainsi appelé à cause qu'il prend son origine des faces postérieures du *Cricoïde*, & qu'il s'insère à la partie antérieure de la base de l'*Aryténoidé*, qui signifie *Bec d'Aiguille*. Planche quatrième.
42. LE CRICOARYTENOÏDIEN latéral. *Planche quatrième.*
43. LE THYRAOTENOÏDIEN propre, appelé ainsi à cause qu'il prend son origine du cartilage *Thyroïde*, qui signifie *Bouclier*, & qu'il s'insère à la partie postérieure du cartilage *Aryténoidé*. Planche quatrième.
44. L'ARYTENOÏDIEN propre. *Planche quatrième.*
45. LE HYOTHYROIDIEN, Muscle commun, ainsi appelé à cause qu'il prend son origine de la partie inférieure de l'*Oss Hyoïde*, qui signifie *Y Grec*, à cause qu'il a deux pointes de même figure, & parce que ce Muscle s'insère à la partie inférieure de l'aîle du cartilage *Thyroïde*. Planches seconde, troisième & quatrième.
46. LE STERNOTHYROIDIEN, Muscle commun, ainsi appelé à cause qu'il tire son origine de la partie supérieure & interne du *Sternum*, & à cause de son insertion à la partie inférieure de l'aîle du cartilage *Thyroïde*. Planches seconde, troisième & quatrième.

MUSCLES DE LA TESTE.

28. LE STERNOMASTOÏDIEN Fléchisseur, ainsi appelé à cause qu'il tire son origine de la partie supérieure du *Sternum ferme*, & s'insère à la partie supérieure de l'*Apophyse Mastoïde*. Planches première, seconde, troisième & quatrième.
67. LE GRAND DROIT ou *Annueus*, Fléchisseur qui fait faire signe de la Tête. *Planche huitième.*
68. LE PETIT DROIT antérieur Fléchisseur. *Planche huitième.*
69. LE PETIT DROIT latéral, Fléchisseur. *Planche huitième.*
52. LE SPLENIUS Extenseur. *Planche cinquième.*
57. LE GRAND COMPLEXUS Extenseur. *Planche sixième.*
56. LE PETIT COMPLEXUS Extenseur. *Planche sixième.*
58. LE GRAND DROIT Extenseur. *Planches cinquième & sixième.*
59. LE PETIT DROIT Extenseur. *Planches cinquième & sixième.*
60. LE GRAND OBLIQUE, pour les mouvemens de Côté. *Planches cinquième & sixième.*
61. LE PETIT OBLIQUE, pour le même mouvement. *Planches cinquième & sixième.*

MUSCLES DE L'OMOPLATE.

53. LE TRAPESE signifie *Quarré*, ayant ses Angles obtus & aigus. Il est Releveur par les plans supérieurs, Abaisseur par les inférieurs, & Adducteur par les plans du milieu. *Planche cinquième.*
54. LE RHOMBOÏDE Abducteur signifie *Quarré inégal*. Planche cinquième.
55. LE RELEVEUR propre, dit Muscle de patience, par l'attitude naturelle que l'on prend dans les mauvaises nouvelles, ou à l'abord de quelque chose qui nous fait de la peine, en relevant les deux épaules ensemble. *Planches cinquième, sixième & septième.*
Le petit Pectoral ou petit Dentelé antérieur, Abducteur, sera vu & démontré à la suite de cet Ouvrage.

MUSCLES DU COL.

71. LE LONG FLECHISSEUR. *Planche huitième.*
70. LE SCALENE FLECHISSEUR. *Planche huitième.*
62. LE TRANSVERSAL EXTENSEUR. *Planches cinquième & sixième.*
66. L'EPINEUX EXTENSEUR. *Planche septième.*
63. LE CERVICAL EXTENSEUR. *Planche septième.*

24. *MINOR OBLIQUUS. Ambo simul agentes, ducunt oculum antrorsum & quasi suspensum tenent, ut in contemplatione. Tabula secunda & quarta.*

MUSCULI LARYNGIS.

40. *CRICOTHYROIDES. Musculus proprius Laryngis, sic vocatus quia oritur à parte anteriori cartilaginis Cricoidis, & fibras inserit parti inferiori & exteriori aë Thyroidis. Tabula quarta.*
41. *CRICOARYTÆNOIDES Posterior, sic vocatus quia oritur ab una parte posteriori Cricoidis, & inseritur parti anteriori basis Arytænoïdis. Tabula quarta.*
42. *CRICOARYTÆNOIDES Lateralis. Tabula quarta.*
43. *THYROARYTÆNOIDES Proprius, sic nuncupatus quia oritur à cartilagine Thyroidi, & inseritur parti posteriori cartilaginis Arytænoïdis. Tabula quarta.*
44. *ARYTÆNOIDES Proprius. Tabula quarta.*
45. *HYOTHYROIDES, Musculus communis, sic nuncupatus quia oritur à parte inferiori Ossis Hyoidis, & inseritur parti inferiori aë cartilaginis Thyroidis. Tabula secunda, tertia & quarta.*

STERNOTHYROIDES, Musculus communis, sic nuncupatus quia oritur à parte superiori & interna Sterni, & inseritur parti inferiori aë cartilaginis Thyroidis. Tabula secunda, tertia & quarta.

MUSCULI CAPITIS.

STERNOMASTOIDEUS Flexor, sic nuncupatus quia oritur à parte superiori Sterni, & inseritur parti superiori Apophys. Mastoïdæ. Tabula prima, secunda, tertia & quinta.

RECTUS MAJOR, vel Annueus, Flexor Capitis, quasi ad annuendum. Tabula octava.

RECTUS MINOR antiquus, Flexor. Tabula octava.

RECTUS MINOR lateralis, Flexor. Tabula octava.

SPLENIUS Extensor. Tabula quinta.

57. *MAGNUS COMPLEXUS Extensor. Tabula sexta.*

56. *PARVUS COMPLEXUS Extensor. Tabula sexta.*

58. *RECTUS MAJOR Extensor. Tabula quinta & sexta.*

59. *RECTUS MINOR Extensor. Tabula quinta & sexta.*

MAGNUS OBLIQUUS pro motu quasi rateritorio. Tabula quinta & sexta.

61. *PARVUS OBLIQUUS pro eodem motu. Tabula quinta & sexta.*

MUSCULI SCAPULÆ.

TRAPESIUS diverso fibrarum cursu Scapulam attollere, deprimere, & retrorsum movere potest. Tabula quinta.

54. *RHOMBOIDES Abductor. Tabula quinta.*

55. *ELEVATOR proprius, sive Musculus patientiæ, ob motum naturalem homini, quo per commiserationem scapulas elevat. Tabula quinta, sexta & septima.*

Parvus Pectoralis, seu Dentatus minor, anterior, Abductor videbitur & aliàs demonstrabitur.

MUSCULI COLLI.

71. *LONGUS FLEXOR. Tabula octava.*

62. *SCALENUS FLEXOR. Tabula octava.*

66. *TRANSVERSALIS EXTENSOR. Tabula quinta & sexta.*

SPINALIS EXTENSOR. Tabula septima.

63. *CERVICALIS EXTENSOR. Tabula septima.*

On travaille à donner la suite de ces Planches Anatomiques, dont le premier Essai a eu l'applaudissement des Connoisseurs.







