

Universidad de Salamanca

Departamento de Historia del Arte-Bellas Artes

Trabajo de Fin de Grado



**VNiVERSIDAD
D SALAMANCA**

CAMPUS DE EXCELENCIA INTERNACIONAL

***Neojaponismo: La culminación de un
proceso artístico milenario. El caso de
Wano de *One Piece****

Autora: Emma Gómez Esgueva

Tutora: Laura Muñoz Pérez

Salamanca, curso 2024-2025

Índice

1. Introducción: objetivos, metodología y estado de la cuestión
 - 1.1 Objetivos
 - 1.2 Metodología
 - 1.3 Estado de la cuestión.
2. Contexto histórico y artístico
 - 2.1 Las primeras relaciones entre europeos y japoneses hasta el *Sakoku*
 - 2.2 El *japonismo* en el siglo XIX. Origen y consecuencias
3. El *neojaponismo*
 - 3.1 Orígenes y evolución
4. Investigación sobre el arco de Wano, del anime y manga *One Piece*
 - 4.1 Referencias históricas
 - 4.2 Referencias culturales
 - 4.3 Referencias folclóricas
5. Referencias artísticas
6. Conclusiones de la investigación
7. Anexo fotográfico
8. Bibliografía
9. Webgrafía

1. Introducción: objetivos, metodología y estado de la cuestión

1.1. Objetivos

Para comenzar, es preciso tratar los objetivos que pretendo alcanzar con esta investigación. El principal es lograr darles visibilidad a ciertas tendencias artísticas que no se estudian en los grados de Historia del Arte, debido principalmente a la dificultad de abarcar estas manifestaciones en la enseñanza, ya sea por su extensión temporal o amplitud técnica. El segundo objetivo es llevar a cabo una investigación alejada de la perspectiva eurocéntrica con la que de forma casi total se imparte esta carrera y que inevitablemente deja de lado el arte de otros continentes.

1.2. Metodología de la investigación.

Partiendo de esto, he decidido centrar mi objeto de estudio en el manga y anime *One Piece*, concretamente en el arco del país de Wano cuya relevancia, magnitud y expansión son palpablemente notorias. Para llevar a cabo el proceso de investigación y referenciación, he realizado un visionado de todo el arco en profundidad, tomando nota de aquellos aspectos que podrían relacionarse con alusiones históricas, folclóricas, culturales y, sobre todo, artísticas, para luego contrastarlas a través de diferentes fuentes. Sin embargo, a medida que estaba llevando a cabo la visualización, me di cuenta de la carencia de bibliografía académica que pudieran justificar mis planteamientos. Por ello, me he apoyado en varios recursos tales como blogs de fans, artículos y libros sobre mitología, cultura, teatro o arte japonés. De este modo, lo planteado en esta investigación queda fundamentado a través de la comparación de las distintas fuentes.

El otro tema fundamental que será tratado en este trabajo será el surgimiento y expansión del *neojaponismo*, el cual explica la fiebre por lo japonés que vivimos hoy día. En este sentido también hay que dejar claro que los estudios sobre esta tendencia actualmente están iniciándose, por lo que aún queda mucho que investigar sobre los aspectos que engloba y aporta.

Los nombres japoneses mencionados en este trabajo siguen el sistema tradicional de situar el apellido antes del nombre.

1.3. Estado de la cuestión

La comunidad de fans de *One Piece* está compuesta por personas pertenecientes a todas partes del mundo, que han ido aumentando a lo largo de su emisión desde los años 90. Además de esto, se trata de un anime y manga en el que participan multitud de incógnitas y teorías aún sin confirmar. Por tanto, los fans se vuelven detectives a la hora de investigar sobre cada detalle que podría llegar a tener importancia *a posteriori* en el desarrollo de la trama.

Para llevar a cabo esta investigación ha sido fundamental el trabajo realizado por los fans, que tanto tiempo han dedicado a analizar muchas de las cuestiones recopiladas aquí. Sin embargo, no podemos hablar de ellas como fuentes científicas, ya que muchos de los análisis sobre las referencias de *One Piece* se encuentran en blogs, foros de fans o videos de YouTube. Por ello hay que tener en cuenta que prácticamente no existen estudios académicos publicados sobre lo desarrollado en este trabajo, más allá de los planteamientos de los fanáticos. Esto dificulta el proceso de investigación, ya que no siempre son fuentes fidedignas, sino meras hipótesis.

2. Contexto histórico y artístico

Antes de tratar los puntos principales de este trabajo, es necesario establecer un contexto histórico-artístico dividido en dos partes: las relaciones entre Japón, España y Portugal durante los siglos XVI y XVII y la influencia del arte japonés en el panorama artístico europeo, tras su apertura en el siglo XIX durante la época *Meiji* (era del *culto a las reglas*).

2.1. Las primeras relaciones entre europeos y japoneses hasta el *Sakoku*

Para entender los acontecimientos que van a producirse en los siglos XVI y XVII, es necesario tener en cuenta el convulso momento que vivía Japón cuando comienzan a llegar las oleadas de jesuitas a partir de 1549, lo cual vino motivado por dos acontecimientos: la búsqueda de nuevas rutas hacia Asia, tras la caída de Constantinopla en manos de los turcos, y descubrir nuevas tierras en las que extender el cristianismo tras el cisma de la Iglesia Católica y los acontecimientos que surgieron en consecuencia (López-Vera, 2012, pp. 44-45).

En ese momento se estaba produciendo la llamada era *Sengoku* (*periodo de los Estados en Guerra*, del 1467 al 1568), caracterizada por la división territorial y una sucesión de sangrientas y duraderas guerras civiles. Cada territorio se encontraba controlado por un *daimyo*¹, cuyas aspiraciones políticas no siempre eran pacíficas. En un primer momento, los daimios acogieron la llegada de los jesuitas, aunque los primeros años fueron una toma de contacto y con el tiempo se acabaron involucrando con los señores feudales (López-Vera, 2012, p. 47). Finalmente se estableció una relación de mutuo interés entre japoneses y portugueses. Los primeros vieron ventajoso el comercio con los portugueses, sobre todo en materia bélica con los arcabuces. Los segundos, aparte de por el comercio, comenzaron una expansión evangelizadora por el territorio nipón. (Reyes, 2014. pp. 21-143).

Quizás ese fue el error de los cristianos: no conocer el arraigo y las raíces de la religión en Japón. Entre otras cuestiones, la condicionada mente de los misioneros jesuitas por los estudios de teología, y la dificultad de los japoneses por entender la religión cristiana, con el tiempo se acabaron transformando en un mutuo rechazo. Aunque esto también se agravó por el desconocimiento del idioma, las tradiciones o la cultura japonesa, que desembocó en fuertes malentendidos.

La misión evangelizadora portuguesa y española —a partir de la unificación de sus coronas—, fue bastante aceptada en el territorio japonés durante casi todo el gobierno del *daimyo* Oda Nobunaga (1534-1582). Tras su muerte, su sucesor Toyotomi Hideyoshi (1537-1598) no se mostró partidario del cristianismo y fue el primero en decretar una orden a nivel estatal para expulsar a los jesuitas del archipiélago. A finales del siglo XVI ejecutó a 26 religiosos y cristianos conversos. Finalmente en 1615 se prohíbe definitivamente la religión en las islas bajo pena de muerte (Manzano, 2014 p. 211). Así comenzó la expulsión y la purga cristiana en Japón, situación que no hizo más que empeorar a medida que pasaban los años. (Imagen 1).

¹ Según la RAE: En el antiguo régimen japonés, miembro de la aristocracia o señor de la guerra (-dai “grande” y -myô “nombre”), adaptado al español *daimio*.

Las limitaciones al cristianismo desembocaron en prohibiciones, las prohibiciones en persecuciones y las persecuciones en torturas o ejecuciones, lo que finalmente culminó con la expulsión de todos los extranjeros y el comienzo del periodo de aislamiento japonés: el *sakoku* (*país encadenado* o *país en cadenas*). En este periodo —de dos siglos aproximadamente—, reinó una relativa paz gracias al *shogun*² Tokugawa Iemitsu (1604-1651), limitando profundamente las relaciones comerciales y de forma exclusiva a los holandeses. Esto vino de la mano con la prohibición a los propios japoneses de salir del país, con el fin de conservar su cultura intacta. (Manzano, 2014 p. 454).

Las represalias a los feligreses y cristianos conversos trajeron miles de mutilados y muertos. Sin olvidar los acontecimientos con los que culminaron las relaciones entre ibéricos y nipones, fruto del intercambio cultural y comercial entre ambos territorios durante el llamado *siglo ibérico* o *siglo cristiano* (1540-1640), surgió el arte *namban* (se puede traducir como *bárbaros del sur*). Este arte se origina como consecuencia de la popularización del arte religioso europeo en las islas y la adaptación de modelos estilísticos del arte tradicional japonés (imagen 2).

Durante el periodo de aislamiento, Japón va a permanecer casi por completo hermético al mundo, hasta que se fuerza su apertura en el siglo XIX, dando comienzo a la restauración *Meiji*.

2.2 El japonismo en el siglo XIX. Origen y consecuencias

Con la apertura japonesa o restauración *Meiji* llegó la modernidad y la occidentalización a Japón, que afectó a la política, la economía, la educación y, lo que más nos interesa en esta investigación: el arte. El campo artístico buscaba occidentalizarse, modificando técnicas, materiales y temáticas tradicionales japonesas, lo que llevó a una revolución en este ámbito, gracias a la adaptación del modelo de división de las artes europeo.

Cuando el arte japonés fue haciéndose presente en el panorama europeo, los artistas se enamoraron de su exotismo. El elemento más influyente y cotizado fueron los grabados xilográficos *ukiyo-e* (*uki*- "flotante", *yo*- "mundo" y *e*-

² Dentro del sistema político japonés, era el líder militar y la persona más poderosa después del emperador.

“imagen”: *imágenes del mundo flotante*). Estos grabados proporcionaron una manera de representar el mundo muy distinta a la europea, lo cual fascinó a los pintores de la segunda mitad del siglo XIX. Gracias a esto, se acabó creando una imagen idealizada de Japón, surgiendo así el movimiento del *japonismo*.

Sin embargo, ¿cómo llega el arte japonés a occidente? Podemos explicar su expansión gracias a dos acontecimientos: el primero es el comercio con el archipiélago tras su apertura territorial, lo cual permitió a Japón formar parte del panorama económico internacional y del colonialismo decimonónico —que desembocó en un gran expansionismo militar—. La segunda es la participación de Japón en las Exposiciones Universales de los siglos XIX y XX, lo que permitió una expansión artística definitiva (imagen 3).

Los artistas de las últimas décadas del siglo XIX beberán del arte japonés, nutriendo su estilo y creando nuevas formas de expresión. Estamos hablando de artistas de la talla de Van Gogh, Manet, Monet, Toulouse-Lautrec, Degas, Gauguin, Whistler (en el caso de Estados Unidos) o Fortuny (en el caso de España), entre otros muchos.

3. El *neojaponismo*

Teniendo en cuenta el contexto establecido en el apartado previo, pasamos a definir el panorama japonista en la actualidad conocido como *neojaponismo*, correspondiente a la influencia artística establecida tras la aparición del manga y anime. Este movimiento es más intrincado y complejo de definir que el *japonismo*, llegando incluso a ser un término comodín para englobar derivas culturales y diferentes productos del entretenimiento japones. (Romero, 2022 p. 4).

3.1. Orígenes y evolución

Para entender el surgimiento del *neojaponismo*, debemos tener en cuenta los acontecimientos que vinieron inmediatamente después de la apertura de Japón en el siglo XIX. El país en tiempo récord (menos de 50 años), sufrió un proceso de occidentalización que pronto lo situó en el panorama global junto al resto de potencias, inmersas en el proceso colonizador. Rápidamente, Japón se dio cuenta que debería introducirse en dicho proceso si quería formar parte de la

comunidad internacional. Estos cambios políticos, culturales, comerciales, militares y sociales provocaron que lo tradicional pasara a ser equivalente a atraso cultural, creando una división en la sociedad japonesa entre los que defendían la modernidad y los que abrazaban la tradición.

Pronto Japón pasó de ser una novedad exótica a una amenaza. Su creciente militarismo e interés expansionista (que le va a caracterizar hasta la primera mitad del siglo XX), le llevó a participar en varios enfrentamientos bélicos. Los más destacables van a ser la guerra sinojaponesa (1894-1895) y la guerra rusojaponesa (1904-1905), cuyo resultado en ambas fue la victoria del bando nipón. En el caso de la última se dejó de evidencia el peligro que suponía Japón, ya que fue la primera guerra en la que una nación oriental venció a una potencia europea (Romero, 2023. p. 36). Sin entrar demasiado en cuestiones históricas, el expansionismo y el belicismo que el país había desarrollado termina abruptamente tras los bombardeos de Hiroshima y Nagasaki en 1945 (Romero, 2023 pp. 33-39). La destrucción, la muerte y la vergüenza se asientan en la sociedad japonesa de postguerra, generando un profundo malestar social. Con la rendición nipona tras las dos explosiones atómicas, el gobierno estadounidense se establece militarmente y de forma indefinida en el archipiélago, lo cual va a ejercer mucha influencia en la sociedad nipona (Romero 2023. p. 39). Tras estos acontecimientos, la admiración por Japón y por su exotismo se transformó en japonofobia, lo que marcó durante cierto tiempo las relaciones entre este país y el resto de las potencias occidentales.

En torno a los 60, el archipiélago paulatinamente comenzó a recuperarse con el conocido como "milagro económico japonés", gracias al cual Japón se situó en un alto puesto entre las potencias mundiales. Finalmente este auge culminó con el estallido de la burbuja financiera en 1989. En los años 90, y de forma paralela a caída económica, se estaba produciendo en el ámbito internacional el auge del manga, la animación y el videojuego japonés, lo cual resulta paradójico, con respecto a la situación financiera. (Romero, 2023, pp. 39-40). A través esto, Japón reivindicó de nuevo su posición en el panorama internacional a través de estas manifestaciones artísticas. Lo mismo va a ocurrir con la fama que, a principios del siglo XXI, van a adquirir artistas como Nara Yoshimoto, Aoshima

Chiho, Takano Aya o Aida Makoto, llamando la atención del espectador con esta estética artística *neojaponista* que mezcla lo grotesco, lo *kawaii* (adorable) o lo erótico, alejándose de lo que inicialmente se asocia con "lo japonés" y ayudando a crear una nueva imagen sobre la identidad artística nipona (Romero, 2023 p. 43).

Estos factores han llevado a una nueva fiebre en occidente por "lo japonés" y, por tanto, al origen del *neojaponismo*, que se ha ido consolidando a lo largo de los 2000, cuando teóricos de arte, críticos (como Murakami Takashi) y artistas comenzaron a acuñar este término para definir este nuevo gusto por el mundo nipón (Romero, 2023 p. 44).

Lo que sí está claro es que estamos ante una nueva oleada de fascinación por todo lo japonés, tal y como pasó en el siglo XIX, aunque el interés por el arte nipón en este siglo y en el XXI es muy distinto. Todo está estrechamente ligado a lo que han cambiado las sociedades japonesa y europea con el paso del tiempo, por tanto, es necesario establecer una diferenciación entre ambos movimientos. También es pertinente tener en cuenta que el *japonismo* está mucho más estudiado y definido que el *neojaponismo*, término aún comodín para englobar multitud de cuestiones, lo cual dificulta su delimitación. No obstante, vamos a contar con paralelismos entre ambos movimientos. El primero de ellos es el carácter coleccionista, que en el pasado se relaciona con objetos tradicionales japoneses, tales como grabados, lacas, sombrillas, ropa y abanicos (Romero, 2023 p. 46) y hoy lo es con figuritas, mangas, posters u objetos de *merchandising*. La segunda similitud podría ser la del *cosplay*, que refleja otra búsqueda de acercamiento a lo japonés. En el siglo XIX tenemos constancia de cómo artistas y miembros de la sociedad europea se vestían con *yukatas* y *kimonos*, emulando la moda tradicional japonesa. Actualmente existe el fenómeno del *cosplay*, con el cual los fans del anime, manga y videojuegos se disfrazan de diferentes personajes. Lo mismo ocurre con la visión decimonónica y actual respecto a Japón como paraíso exótico y de ensueño. Otro de esos paralelismos es la influencia en el arte, tratada en el apartado previo. En la actualidad vemos la influencia del manga y anime en otras manifestaciones artísticas como cómics (DC y Marvel en el caso de Estados Unidos, Iberomanga

en el de España o Nouvelle Manga en el de Francia), la ilustración o el cine, entre otras (Romero. 2023. pp. 49-53) (imagen 4).

También sería interesante establecer un estudio sobre la evolución del *ukiyo-e* al manga y anime moderno. Sin embargo, por limitaciones de espacio vamos a hacer el apunte de que el grabado japonés es una suerte de abuelo o bisabuelo del manga y el anime, y que sufre un proceso evolutivo que culmina en lo que es actualmente.

4. Investigación sobre el arco del país de Wano, del anime y manga *One Piece*

Antes de pasar a la parte de investigación sobre *One Piece* es necesario hacer un acercamiento a esta serie y a su sinopsis para situarnos en materia. El manga fue creado por el *mangaka* (artista de manga) Eiichirô Oda y se encuentra en emisión en la revista de manga *Weekly Shōnen Jump* desde 1997. Su adaptación al anime comenzó en 1999 por el estudio *Toei Animation*. No solamente tiene el récord del manga con más ventas a nivel mundial de toda la historia (Orús, 2025), sino que, al formar parte de los denominados *Tres Grandes* del manga —junto a *Naruto* y *Bleach*—, es una de las obras más influyentes de la historia del manga y anime.

Centrémonos brevemente en su sinopsis. Tras la muerte del Rey de los Piratas Gold D. Roger, la promesa de dejar atrás su inmenso tesoro —llamado *One Piece*— llevó en su busca por los mares a miles de piratas. Para hacerse con este y con el puesto del próximo rey de los Piratas, Monkey D. Luffy, protagonista de la historia, se lanza al mar con este mismo sueño, reuniendo a una peculiar tripulación que le ayude en su camino: los *Mugiwara no Ichimi* o los Sombrero de Paja (imagen 5). *One Piece*, a pesar de comenzar su emisión para un público infantil, se ha hecho con el corazón de millones de personas de todas las edades en todo el mundo.

Es muy complicado hacer un acercamiento completo a una obra tan extensa y con tantos matices —con más de 1140 capítulos en el manga y más de 1130 en el anime—. Sin embargo, esta obra trata temas escabrosos tales como los gobiernos corruptos, el genocidio, el racismo, la esclavitud, la experimentación con seres humanos o la conquista territorial por las armas, por

citar algunos, aunque también trata otros como la búsqueda de uno mismo, la lucha por hacer lo correcto y perseguir los sueños, la amistad o la resiliencia ante la adversidad.

El presente trabajo se centra concretamente en el arco de Wano *kuni* o país de Wano, cuya estética está basada en el Japón previo a la apertura *Meiji*. Para entender los acontecimientos que se van a analizar en esta parte de la investigación es necesario contextualizar brevemente este arco. Tras encontrarse en la isla de Punk Hazard con el samurái Kin'emon y su "hijo" Momonosuke (título que usa para no desvelar su verdadera identidad), la tripulación de los Sombrero de Paja y sus aliados los Piratas Corazón deciden ayudarles en su cometido de recuperar su tierra del control de Kaido, uno de los cuatro *yonkos*. Estos últimos, también conocidos como los Emperadores del Mar, son los piratas más poderosos del mundo, cuyo poder se escapa a todo control.

Más adelante en la historia, conocemos que Kin'emon pertenece a un grupo de samuráis de Wano, conocidos como los Nueve Akazaya. Su señor y heredero a *shogun*, Kozuki Oden, fue brutalmente asesinado por Kaido (conquistador de su tierra) y su *shogun* marioneta: Kurozumi Orochi. Ante la muerte de su señor, y temiendo el asesinato de todo el clan Kozuki, los Akazaya salvan a Momonosuke, hijo biológico de Oden y legítimo heredero a *shogun* (imagen 6). Debido a diferentes acontecimientos, los samuráis acaban separándose durante veinte años, hasta que sus fuerzas son lo suficientemente grandes como para enfrentarse a sus enemigos, junto a sus aliados piratas (Imagen 7).

Esta parte de la investigación se centrará en analizar las referencias históricas, culturales, folclóricas y artísticas a las que hace referencia el arco del país de Wano. Las principales inspiraciones de Oda para crear este arco son la ambientación en el Japón imperial, el teatro *kabuki* y la leyenda de Momotaro.

Centrándonos en la inspiración del teatro japonés, vemos cómo Wano está dividido en tres actos bien marcados siguiendo la división tradicional teatral en tres segmentos (*Jo-ha-kyuu* o *comienzo, ruptura y velocidad*) que indican el *tempo* de la historia representada (Komparu, s.f.) También, vemos la inspiración del teatro *kabuki* en las cortinas de apertura y fin de cada uno de los actos, así

como en la apertura de principio y fin del arco. Estas cortinas, llamadas *jōshiki maku* (González, 2021), son las que acompañan la puesta en escena de este teatro (Imagen 8). No solamente vemos la inspiración en cuanto a estructura, sino que muchos de los personajes originarios de Wano tienen una estética inspirada en los tradicionales disfraces *kabuki* y en el *ukiyo-e*. Algunos de los más significativos son Kin'emon, Raizo, Kanjuro, Yamato y Oden (Imagen 9). La principal fuente de inspiración es el *yakusha-e*, una de las temáticas dentro del *ukiyo-e*, centrada en la representación de actores de teatro (Hakama, 2014). Incluso en el capítulo 1035, cuando se descubre al traidor Kanjuro, se recrea una actuación de teatro *kabuki* ambientada en un escenario, lo cual simboliza que Kanjuro ha estado interpretando un papel de aliado cuando su intención era otra (imagen 10). Del mismo modo, varios personajes a lo largo del arco emplean la postura *roppou* y el gesto *mie*, propios de la interpretación de este teatro. El primero consiste en interpretar el gesto de correr o caminar con movimientos exagerados de manos y piernas. El segundo es una pose dramática acompañada de movimientos de cabeza, con brazos y manos extendidas que suele venir acompañado del sonido de las claquetas *tsuke*. Por ejemplo Luffy en el 1017 o Kin'emon en el capítulo 1078 (imagen 11).

La segunda inspiración es la leyenda de Momotaro. *Grosso modo*, se narra la historia de un joven nacido de un melocotón (*momo* significa melocotón en japonés) que, al crecer, adquiere una gran fuerza física. Con el tiempo decide enfrentarse a los *onís* (demonios del folclore japonés) que atacan su aldea y que viven en la isla de Onigashima, cuya forma es la de una calavera con cuernos. Para conseguir su cometido le pide ayuda a un perro, un faisán y un mono a cambio de un *dango*—dulce japonés en forma de bola hecho con masa de arroz— (Medhurst, 2021). Partiendo de esta historia, vemos claramente el paralelismo con la de Wano: el joven Momonosuke y sus fieles samuráis carecen de la fuerza necesaria para enfrentarse a Kaido y sus Piratas Bestia (imagen 12), autodenominados *oni* y que también están asentados en la isla de Onigashima, cuya forma es la de una calavera con cuernos. Por ello, y para lograr su cometido, se apoyan en tres bandas piratas: los Sombrero de Paja, los Piratas Corazón y los Piratas de Kid. Cada capitán representa a los animales que ayudan a

Momotaro en la historia original: Luffy sería el mono aludiendo a su nombre completo: Monkey D. Luffy; Trafalgar Law podría aludir al faisán por colaborar más activamente con el mono y Eusstas Kid al perro, siendo el animal restante y capitán de la tercera tripulación que ayuda a recuperar Wano (imagen 13).

Es destacable también el guiño del nombre que Luffy usa para pasar desapercibido en Wano: *Luffy-taro*, tomando el sufijo del nombre original de Momotaro y obvia fuente de inspiración para el nombre de Momonosuke. Esto demuestra el vínculo de hermandad simbólica y la conexión entre ambos personajes. Otro guiño es a través de Otama, que tiene el poder de crear *dangos* en su mejilla, con los que transforma en sirvientes a aquellos que los consumen, acto repetido en diferentes ocasiones a lo largo del arco.

Una vez terminadas las inspiraciones generales del país de Wano, pasamos a centrarnos en las referencias históricas.

4.1 Referencias históricas

Aunque el *mangaka* de esta obra no ha dejado constancia de su inspiración histórica, es posible que, como japonés y conocedor de la trayectoria de su país, se haya inspirado directa o indirectamente en ella. También es necesario mencionar que este apartado va a tener referencias muy concretas y, por tanto, un carácter más enumerado.

Por si no hubiera quedado claro, la división social en Wano es igual a la del Japón Imperial: un emperador, un *shogun*, diferentes daimios, samuráis y gente popular. Lo mismo ocurre con el aislamiento de la isla, una clara referencia al periodo de aislamiento que Japón decreta en el siglo XVII, mientras el resto de las naciones del mundo mantenía relaciones comerciales y políticas entre ellas. Esto no es casualidad, pues dentro del propio anime se menciona en varias ocasiones la política de aislamiento: el *sakoku* (por ejemplo en el capítulo 909). De hecho, tanto en la historia japonesa como en la de Wano, por ley no se permitía ni entrar ni salir a nadie del territorio. Por tanto, debido a este aislamiento entrar en Wano era algo muy difícil. Cuando los *Mugiwara* llegan a las costas del país, el mar se embravece creando remolinos, mientras las rocas amenazan el barco, llevándolo finalmente a naufragar. Buscando en acontecimientos reales vemos este suceso varias veces a lo largo de la historia

japonesa: los mongoles quisieron conquistar el archipiélago hasta en dos ocasiones, siendo derrotados ambas por tifones (Manzano, 2014. p. 162). Los japoneses lo representaron a través de la leyenda del *Kamikaze* (dios del viento) (Cervera, 2024). Lo mismo les ocurría en ocasiones a comerciantes y jesuitas que llegaban a las costas japonesas (Manzano, 2014. pp. 26-535).

Otra referencia histórica que relaciona Wano con el antiguo Japón es a través del título de *país del oro*. Esto ocurre en el capítulo 933 del anime, dándole el mismo nombre con el que los misioneros y comerciantes se referían al país nipón (Takizawa, 2012). Incluso el propio nombre de Wano hace referencia a cómo los chinos llamaban durante el periodo *Yamato* a Japón: *país de Wa* (倭), que en japonés sería *Wa no kuni*. El nombre del país de *One Piece* sin traducir es *Wano kuni*, por tanto vemos una fuerte inspiración histórica (Jacquet, 1991). Es posible que el nombre de Yamato sea también una referencia a este periodo.

Igualmente, existen referencias a personas reales de la historia japonesa. Por ejemplo Shinobu, la *kunoichi* de Oden, se inspira en Chiyone Mochizuki (1540-1582), la ninja más famosa de la historia japonesa (Iskande, 2022), que reclutó a mujeres de los bajos fondos, para formarles como *kunoichi*. Otro ejemplo es Ushimitsu Kozo que está basado el Robin Hood japonés: Ishikawa Goemon (1558-1594), que aunque no se sabe mucho de su origen, si se conoce que fue un ladrón que robaba a los ricos de Kioto y se lo entregaba a los pobres durante la segunda mitad del XVI. Incluso el propio Oden puede estar inspirándose en Goemon, que trató de robar y asesinar al unificador de Japón Tokoyomi Hideyoshi (1537-1598) y por ello fue condenado a morir hervido junto a sus colaboradores y su hijo, al que intentó salvar sosteniéndolo en brazos (Sanz, 2015). Oden también fue condenado a morir hervido junto a sus Akazaya, a los que salva sosteniéndoles sobre una tabla (imagen 14).

Siguiendo con Oden, cuando su castillo es atacado y quemado hasta los cimientos podría hacer referencia al asedio del castillo de Ichijodani (1573), lugar que las tropas de Oda Nobunaga asediaron y calcinaron, asesinando al clan Asakura, por lo que se puede establecer cierto paralelismo con lo que le ocurre al clan Kozuki (capítulo 975). Otra referencia histórica ocurre cuando, en el capítulo 972, Oden y sus samuráis se enfrentan a Kaido y sus piratas. Sin

embargo, son derrotados por la diferencia de soldados entre bandos. Esto podría aludir a la batalla de *Shiroyama* (1877), en la cual los samuráis querían evitar el fin de su sistema y tradiciones frente al conquistador extranjero y la industrialización (María, 2023). En esta línea, los Akazaya están inspirados en los 47 Ronin un grupo de samuráis del siglo XVIII, que tras la muerte de su señor esperaron pacientemente para vengarse. Una vez logrado, se suicidaron mediante el ritual honorable del *seppuku*. De hecho Kikunojo, la única mujer entre los Nueve Akazaya, representa a las *onna-bugeisha* o mujeres samuráis. Las guerreras más conocidas lucharon en las Guerras Genpei (1180-1185) y durante el periodo Sengoku (1467-1568). Su existencia se sabe a partir de distintos escritos y grabados de estas épocas (Abel, 2023). Al igual que Kikunojo, eran valientes mujeres que lucharon codo con codo y en igualdad con sus compañeros varones.

Centrándonos en el carácter más brutal de Wano, en varios momentos a lo largo del arco vamos a ver referencias a las torturas o ejecuciones que se llevaban a cabo a durante el feudalismo nipón. Ejemplos de ello tenemos en el capítulo 939, cuando el ex-daimio Shimotsuki Yasuie es ejecutado de varios disparos mientras está crucificado; en el capítulo 962 se ve un ejemplo de ajusticiamiento quemando vivo; en el capítulo 974 se ve la condena hirviendo vivo a Oden y en el capítulo 985 Momonosuke es crucificado.

En la historia de Wano las traiciones, confabulaciones, derrocamientos y luchas internas entre clanes están a la orden del día, como es el caso de la subida al poder de clan Kurozumi o la traición de Kanjuro. Todo ello es un reflejo de la política a lo largo de la era Sengoku. Durante esta época cada daimio gobernaba su territorio bajo un estandarte, lo cual va a servir de inspiración para los barcos de los samuráis en el asalto a Onigashima (capítulo 978) (Imagen 15).

Juntando dos referencias, cabe destacar el enfrentamiento del capítulo 933 entre Zoro y Gyukimaru, producido en el puente de Oihagi, que se inspira en la batalla entre el samurái Minamoto no Yoshitsune y el monje Musashibo Benkei, en el puente de Gojo (Monogatari, 2021) acontecida supuestamente en la primera mitad del siglo XII. Según la historia, Benkei retaba en combate a diferentes samuráis y se hacía con sus espadas (lo mismo que Gyakimaru, que

también tiene apariencia de monje), hasta que fue derrotado por Yoshitsune (imagen 16). La segunda referencia es que, curiosamente, la moneda usada en Wano es la misma que se usaba durante el Japón feudal: el *koban* a diferencia de la moneda usada en el resto del universo de *One Piece*, que es el *berrie*.

La siguiente referencia es arqueológica. Cuando en el capítulo 1082 se desvela que una parte del país de Wano está sumergida bajo el mar, podría hacer referencia a las estructuras de Yonaguni, cercanas a la costa de Okinawa, que posiblemente fueran un asentamiento humano, hoy bajo el agua (Umewaka, 2021). En cuanto a las referencias geográficas, el propio mapa de Wano se inspira en regiones reales del país nipón. Por ejemplo la capital flores es Kioto, o Ringo se basa en Aomori por ser la población más nevada del mundo (Meyer, 2021). Así como sus diversos climas aluden a la radical diferencia climática que existe en las islas de una estación a otra.

Por último, es preciso mencionar la prisión de Udon (capítulo 1076), donde el capitán de los Sombreros de Paja pasa todo el segundo acto. Podría aludir o bien a los campos de concentración nazis —trabajos forzados, racionamiento de comida muy limitado, maltrato y kimonos a rallas, imitando los pijamas de Auschwitz— o a los campos de internamiento para japoneses en territorio americano durante la Segunda Guerra Mundial (Sadurní, 2020) (imagen 17).

4.2. Referencias culturales

Aparte de la inspiración de este arco en la estética del pasado japonés, hay muchas referencias culturales dentro del mismo, comenzando con que los personajes autóctonos de la isla hablan siguiendo el japonés clásico, que se usaba previamente a la occidentalización japonesa. Del mismo modo, tradicionalmente el sufijo *-o* se solía poner en nombres de mujeres y los sufijos *-taro-* o *-juro-* eran para hombres, lo cual veremos reflejado en los nombres que van a usar los *Mugiwara* para parecer lugareños: Luffytaro, Orobin o Zorojuro.

También para pasar desapercibidos en el país, los piratas se visten y comportan como miembros de la sociedad japonesa: Robin es una *geisha*, Franky es un constructor, Sanji un cocinero de soba, Nami una *kunoichi* (mujer ninja) o Zoro un *ronin* (samurái sin señor). En el caso de Brook, al ser un esqueleto viviente veremos cómo va vestido con ropas blancas, una banda triangular en la

cabeza y unas flechas clavadas en la ropa. Este era el tradicional modo de vestir a los muertos en el japon feudal (Quartucci, 1988), a excepción de las flechas que son para simular la causa de su muerte (Aristín, 2025). Además, casi todos los personajes cuentan con ropa, accesorios o peinados tradicionales. Con respecto al atuendo, destacan los *yukatas* (traje tradicional similar al *kimono*), *kimonos* y trajes inspirados en teatro *kabuki*. En el caso de los peinados, algunas mujeres llevan el *shimada*, un peinado típico de las geishas y los hombres el moño samurái *chonmage*. Más adelante, cuando los personajes se preparan para atacar Onigashima en el capítulo 959, vemos cómo muchos se visten con armaduras samuráis y los *kabuto* (cascos) (imagen 18).

En la primera aparición de Trafalgar Law (capitán de los Pirata Corazón), aparte de un *yukata*, lleva un casco de paja con el que oculta su identidad. Se trata de un elemento que algunos *Komushô* o monjes budistas usaban simbolizando la ausencia de ego (Britez, 2015) (imagen 19)

En el capítulo 926 aparece un ejemplo de ceremonia típica de la tradición japonesa: la procesión de las *oiran*. La hermosa Komurasaki —que realmente es Hiyori, hija de Oden—, se exhibe por las calles de la capital siguiendo el tradicional desfile llamado *oiran-dochu*. Las *oiran* eran cortesanas del más alto nivel, consideradas las más bellas de la sociedad y poseían enormes privilegios (Diaz Aznar, 2017). Por otra parte, su seguidora Otoko es una *kamuro* o aprendiz de *oiran*.

Otro elemento muy conocido de la cultura japonesa son los suicidios honorables. Comenzando el arco (capítulo 892), Zoro es acusado injustamente de un asesinato, pasando a ser un criminal y condenado a cometer *seppuku*, ceremonia que consistía en rajarse el vientre al mismo tiempo que otro samurái te cortaba la cabeza. Era considerada una manera de morir con honor, ya sea por perder en una batalla, deshonorar a su señor, cometer actos infames o ser acusado de un gran crimen. Esto forma parte de la filosofía *bushido* por la que se regían los samuráis (Galindo, 2021), filosofía también representada por los Nueve Akazaya.

También vamos a tener referencias al deporte del *sumo*. En el primer enfrentamiento de Luffy con los puños en este arco, su oponente es un luchador

de sumo llamado Yokozuna, cuyo nombre hace referencia a uno de los rangos más altos dentro de este deporte. Incluso va a aparecer el techo colgante, elemento propio de los combates de *sumo*. En esta pelea vemos movimientos reales del deporte, aunque caricaturizados para darle dinamismo. Dentro de este combate, Kikunojo le corta el moño a Yokozuna, ocasionando un profundo deshonor, ya que en la cultura japonesa cortar el *chonmage* solo se realiza en ocasiones puntuales, ya que se trata de un elemento de estatus y honor (Medina, 2022).

A lo largo del arco se hacen varias referencias a que el asalto a Onigashima se lleva a cabo durante el Festival de Fuego. Este evento se inspira en el Festival del Fuego de Nozawa y el Festival de los Faroles de Nagasaki. El primero se celebra el 15 de enero y básicamente consiste en que los hombres del pueblo dividen en dos grupos respectivamente, los más jóvenes defienden un santuario temporal y los más mayores lo intentan quemar. El segundo está más ligado a la tradición china ya que se celebra durante 15 días tras el año nuevo chino, donde la ciudad se cubre de faroles y esculturas luminosas. Aunque en verdad el festival en el anime se asemeja mucho a la estética, actividades y puestos de comida que podemos encontrarnos a los festivales de verano japoneses actuales. En un determinado momento del capítulo 1005 aparece un hinchable típico del Festival de Aomori (imagen 20). Pese a todo, el Festival de Fuego del anime también podría estar haciendo referencia al *hyakki yagyo* (el desfile nocturno de los cien demonios).

En referencia a otras cuestiones culturales, muchos personajes y territorios de Wano se inspiran en la comida tradicional japonesa, tales como Sukiyaki, Oden —que irónicamente tiene que hervirse durante una hora, mismo modo por el que es condenado a morir—, Ringo, Udon, Hakumai, etcétera.

4.3 Referencias al folclore japonés.

Comenzando el arco, Luffy entra en Wano de una manera un tanto peculiar: agarrado a una gran carpa *koi*. La inspiración es la leyenda de Kintaro (Ozaki, 1910), un joven de increíble fuerza criado en las montañas, que entre sus muchas batallas contra animales se enfrenta a una carpa, que según el folclore

si sube una cascada se convertirá en dragón, criaturas importantes dentro de este arco (Medhurst, 2022) (imagen 21).

A lo largo de Wano vemos multitud de referencias a los *yokai*, criaturas sobrenaturales del folclore japonés. El primer ejemplo es el babuino de los primeros capítulos, que hace alusión al *yokai hihi*. Más adelante, en el 920 se referencia el *chochín o-iwa* o *yokai* farolillo. Poco después, en el 927 a Brook se le llama *gasha-dokuro*, un *yokai* con forma de esqueleto gigante y apariencia monstruosa. Aunque Brook ya desde el principio hace referencia al *yokai yurei* con su ropa típica de embalsamamiento: una figura espectral en pena vestida de blanco (imagen 22). La *yonko* Big Mom, aliada de Kaido contra la alianza Kozuki, empleará su poder para dar vida a una serie de objetos tradicionales japoneses, que aludirán una vez más a distintos *yokais* (capítulo 993). Otro ejemplo es Kawamatsu uno de los Nueve Akazaya, que se inspira en el *yokai kappa*, aunque su personalidad no es depravada como la que se asocia a esta criatura. Black María, una de las pirata de Kaido, representa al *yokai jorogumo*, una hermosa mujer que, de cintura para abajo, es una monstruosa araña (imagen 23). Todas sus seguidoras también van a representar a estas variopintas criaturas, caso de *ame-onna*, *shitanaga uba* o *shikome*, entre otras. Incluso la propia Black María, en el capítulo 1005 tiene un ataque inspirado en otro *yokai*: el *wa nyudo*. Otro ejemplo será *Kazenbo* en el 1060 (Aristín, 2022).

En cuanto a las referencias a otras criaturas mitológicas que no son *yokais*, el primero que vemos al comienzo del arco es un *komainu*, el fiel compañero de Otama, una criatura mitad perro mitad león cuyas estatuas suelen encontrarse en templos (Avellana, 2024). Otama también va a estar ligada a la siguiente criatura: el *tengu*, una especie de demonio con la cara roja y nariz alargada— aunque no es un *tengu* como tal, sino Tsukiyaki con una máscara de la criatura—. También brevemente se ve el *kirin*, una criatura con cuernos de ciervo, la piel de un pez y el cuerpo de un león. La siguiente criatura es el *shogun* Orochi, cuyo nombre alude a su poder y se relaciona con la leyenda de *Yamata no Orochi*. Se trata de una especie de dragón con varias cabezas —similar a la hidra de la mitología griega— (imagen 24). Kaido podría inspirarse en el *oni Shuten-doji* por

su gusto por la bebida y su carácter belicoso. La última referencia destacable es la inspiración del zorro Onimaru en la criatura *kitsune* (Lozano, 2022).

Centrándonos brevemente en las dos espadas de Oden, que tanto protagonismo tienen en este anime: *Ame no Habakiri* (cortador de plumas del cielo) y *Enma*. La primera hace referencia a la espada mitológica que el dios Susanoo usó para matar a Yamata no Orochi y la segunda recibe el nombre del rey y juez del inframundo de la mitología japonesa (Martínez, 2020).

La siguiente cuestión para analizar está centrada en Yamato, que esconde varias referencias al folclore y a la historia japonesa —estas últimas tratadas en el subpunto de referencias históricas—. En el capítulo 1036, cuando usa su fruta por primera vez, se trata de la forma de una deidad protectora japonesa llamada *Okuchi no wakami* u *Oguchi no Makami*. La leyenda cuenta que el príncipe Yamato Keikô se pierde en la montaña y se encuentra con un lobo, que le guía a la salida. Como agradecimiento, el príncipe construye un templo en su honor y coloca estatuas de esta criatura, pasando a ser una deidad protectora (Ibarzabal, 2025). Más adelante, cuando en el capítulo 1048 se muestra cómo al salir de la cueva en la que su padre le había encerrado, todo se inunda de luz, vemos el posible paralelismo con la leyenda de Amaterasu aislada en la gruta de *Ama no Iwato*, que al salir devuelve la luz al mundo (Bartok, 2013).

Por último y aunque las siguientes referencias son pequeñas, es pertinente mencionarlas. En primer lugar tenemos la canción que toca Hiyori Kozuki, llamada *Princesa de la Luna*, haciendo referencia a la antigua leyenda japonesa con el mismo nombre (Yuste, 2017). La segunda alude al escenario de las grandes batallas de este arco: la isla de Onigashima (isla de los *onis*), que está inspirada en la isla japonesa de Megi, llamada de forma homónima. Por último, la transformación del *gear 5* de Luffy estéticamente podría aludir a una deidad protectora de los templos budistas: el *nio* (García, 2005) (imagen 25).

5. Referencias artísticas

Centrándonos en las referencias artísticas, es necesario tener en cuenta la inspiración general en el grabado japonés que se aprecia a lo largo de todo el arco, principalmente a través de los colores, el diseño de personajes, su gestualidad o los paisajes. Ya desde el principio, cuando nuestros protagonistas

se acercan a la costa de Wano vemos cómo la animación simula la estética del *ukiyo-e*, en particular a los paisajes marítimos de Hiroshige y Hokusai (imagen 26). También será en este momento cuando se haga la primera referencia a la *Gran Ola de Kanagawa*, de las varias que tiene este arco —capítulos 959, 961 y 962—(imagen 27). Lo mismo ocurrirá en varios momentos a lo largo del anime, en los que la inspiración de la xilografía japonesa será palpable: la cascada de entrada al país (891), las nubes de tormenta del capítulo 979, el fondo inspirado en el grabado *Fuji Rojo* de Hokusai en el 1006 (imagen 28) o en el 1070 basado de nuevo en los paisajes marinos de Hiroshige.

Otro ejemplo artístico será a través de los carteles de “Se busca”, que siguen la estética artística japonesa (capítulo 952). Esto representa el aislamiento del país, ya que los carteles de Wano son muy distintos al resto de islas del mundo de *One Piece* (imagen 29). Lo mismo va a pasar en el capítulo 1085, cuando los Akazaya aparezcan representados según el modelo estilístico del *ukiyo-e*, con rasgos faciales marcados y serios, además de posturas dramáticas y expresivas (imagen 30).

Ya se ha mencionado previamente a Kanjuro, que precisamente antes de su traición cuando hace uso de su poder emplea un estilo basado en los *toba-e*, unos dibujos satíricos de animales datados del siglo XII. Y ya una vez desvela sus intenciones vemos un cambio estilístico en su poder, más trabajado y en la línea grabadística japonesa.

Pasando a comentar la arquitectura de Wano, obviamente al ambientarse en el Japón feudal vemos una representación de la arquitectura típica japonesa, caracterizada por el uso de madera: templos, casas, interiores con tatamis o decoración pictórica. Contamos con ejemplos como el del capítulo 961; en el que aparece una *pagoda*, edificio asociado al budismo (Franco, 2020); los pueblos con casas más rudimentarias (imagen 31), el interior del castillo del *shogun* o en el 1079 en el que Yamato medita sobre el tejado del castillo en la capital, flanqueado por dos peces metálicos llamados *kinshachi*. Estos son típicos del castillo de Nagoya y se usan como amuletos contra incendios. De hecho, es posible que este castillo se inspire en su totalidad en el de Nagoya, por su similitud formal (imagen 32).

Más que un elemento arquitectónico, los *torii* son obras sagradas a medio camino entre escultura y arquitectura. Se tratan de elementos típicos de Japón y que habitualmente se encuentran en templos sintoístas, aunque pueden encontrarse en diferentes localizaciones de la geografía japonesa. Simbolizan la transición de lo profano a lo sagrado (Gómez, 2023). Estos elementos aparecen en varias ocasiones en el país de Wano, por ejemplo: en la entrada de la Capital de las Flores, la Ciudad de los Oficiales, Onigashima o Ringo. Los dos últimos se inspiran en el *Senbon Torii* o Portada de Mil *torii* que llega al Templo de Inari en Kioto (imagen 33).

A continuación, es pertinente centrarse en dos de los personajes más icónicos de este arco: Yamato y Kikunojo. No solo por ser dos personajes transexuales, sino por el modo en el que su identidad de género se representa a través de dos máscaras del teatro *nô*, tradicionalmente talladas en madera y policromadas siendo ejemplos de artesanía y arte japonés. Cuando comienza el asalto a Onigashima, Kiku se pone una máscara *onryo* típica de este teatro, llamada *hannya*, una tipología de máscara que representa a espíritus femeninos. El simbolismo detrás de esto es que Kikunojo nació como hombre pero jamás se sintió como tal, sino que ha interpretado un papel masculino. Sin embargo, al ponerse la máscara se proclama simbólicamente una «mujer en espíritu» (frase dicha por ella misma) (imagen 34). De hecho, dentro del *kabuki* los papeles femeninos los interpretaban hombres exclusivamente, llamados *onnagata* y uno de los más famosos fue Segawa Kikunojô, aludiendo a su nombre.

En el caso de Yamato, que en sus primeras apariciones también lleva esta tipología de máscara, ocurre al contrario. El odio hacia su padre (Kaido) y sus actos le llevan a transformar su propia identidad en Kozuki Oden, el hombre que admira desde la infancia. Es decir, su deseo de ser Oden le lleva a identificarse como este y como hombre al mismo tiempo. El simbolismo de su identidad de género lo encontramos en el momento en el que se quita la máscara de mujer demonio, rechazando su identidad como *oni* hija de Kaido y revela su verdadera identidad ante Luffy (imagen 35).

Volviendo a la batalla de Onigashima, cuando en el capítulo 1050 Momonosuke usa su forma de dragón y se enfrenta cara a cara con Kaido —

también transformado en dragón—, vemos la inspiración en el mural del templo Kenninji en Kioto, del artista Junsaku Koizumi. Sabemos que el *mangaka* Eiichirô Oda visitó este castillo y tomó referencias a este mural para reflejarlo en su obra (tal y como dice en el SBS 102) (imagen 36). Hablando de dragones, en el anime, Momonosuke y Kaido en su forma de dragón tienen la capacidad de crear nubes, lo cual se relaciona con la creencia japonesa de que los dragones traen lluvia al pisar las nubes (Aristín, 2024). Jack, alto cargo de los Piratas Bestia, dice esto mismo en el capítulo 1050: «los dragones traen nubes de tormenta».

Aunque las siguientes referencias pueden pasar desapercibidas, es procedente dejarlas reflejadas. En el capítulo 1085, la narración de la historia de Wano sigue el modo de representación de canto *yoruri* que acompaña los teatros japoneses de marionetas. Por último, y para terminar este apartado, en el capítulo 971 y en el *ending* (del capítulo 1071 al 1085) existen dos referencias a cuadros de Friedrich: *El caminante ante un mar de nubes* (imagen 37) y *El monje frente al mar* (imagen 38), obviamente salvando las distancias, pero con composiciones estilísticas similares.

6. Conclusiones de la investigación

No es la primera vez que Eiichirô Oda basa escenarios de *One Piece* en países o ciudades reales, para dotar a su narrativa de riqueza a través de la inspiración estética, arquitectónica o cultural de estos. Algunas de las más famosas son Water 7 en Venecia, Desdrossa en España, Arabasta en Egipto o Amazon Lily en Templo Colgante en China. Tampoco es la primera vez que un *mangaka* basa su obra en el pasado feudal japonés, pasando a formar parte de un amplio abanico de obras de culto dentro del anime y manga con esta ambientación. Algunos ejemplos de ello son Osamu Tezuka con *Dororo* (1967), Takehiko Inoue con *Vagabond* (1998), Rumiko Takahashi con *Inuyasha* (2000) o Koyoharu Gotouge con *Kimetsu no yaiba* (2016).

La principal conclusión de este TFG sería plantear si la inspiración en el pasado histórico, cultural, mitológico y artístico de Japón para crear obras *manganime* podría englobarse dentro del *neojaponismo*. Es decir, la búsqueda de emulación del exotismo tradicional japonés es algo que hemos visto en

multitud de ocasiones a lo largo de la Historia del Arte, y que se ha enmarcado dentro de *japonismo* o *neojaponismo* dependiendo del momento histórico. Por tanto, es posible considerar que los *mangakas* y animadores se inspiren en los aspectos ya mencionados para la creación de obras, podría considerarse una nueva faceta *neojaponista*.

Al igual que la inspiración en anime y manga dentro del mundo artístico y cinematográfico occidental está enmarcada dentro del *neojaponismo*, la emulación al pasado histórico japonés de determinadas obras anime y manga podría significar un tipo diferente de influencia, pero dentro de este mismo panorama, originando el surgimiento de determinadas obras audiovisuales y artísticas occidentales, también inspiradas en el pasado japonés, aunque esto suponga plantear una faceta exotizada e idealizada de Japón, lo cual no es nuevo ya que esto ocurre desde el *japonismo* decimonónico. No obstante, a esta cuestión también sucumben muchos *mangakas* a la hora de crear sus obras. Sin embargo, y a pesar de esa idealización, se produce una expansión mundial de su arte. Es decir, en la actualidad es más posible que se den a conocer aspectos del pasado nipón a través de manga, anime y cine que a través de otros medios académicos, aunque sean historias ficticias y, de nuevo, idealizadas.

Debido a que los estudios sobre *neojaponismo* aún están despegando, su definición aun es difusa, de ahí que se puedan plantear nuevas perspectivas dentro de su análisis como podría ser la ya mencionada. Sin embargo, esto es una hipótesis no sustentada por ningún otro investigador, tratándose de una posibilidad revisable. Lo mismo ocurre con el auge actual del manga y anime, que proporciona nuevas modalidades artísticas dignas de consideración y estudio tales como las que se han desarrollado a través esta investigación.

7. Anexo fotográfico

Imagen 1

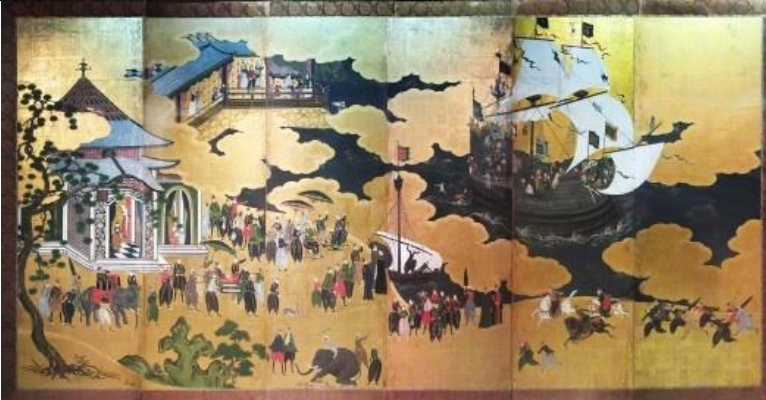


Tortura y ejecución a los 26 mártires de Nagasaki en 1597. Wolfgang Kilian. 1628.

Fuente:

https://es.wikipedia.org/wiki/M%C3%A1rtires_de_Jap%C3%B3n#/media/Archivo:M%C3%A4rtirer_von_Nagasaki_1628.jpg

Imagen 2



Biombo *namban* que representa la partida de un barco negro portugués a Japón desde la India. Kano Naizen (entre 1598-1615). Museo Nacional de Arte Antiguo de Lisboa.

Fuente:

<https://vitruvius.com.br/revistas/read/arquiteturismo/10.119/6408>

Imagen 3



Vivienda tradicional japonesa en la Exposición Universal de Filadelfia en 1873.

Fuente:

<https://archive.org/details/centennial Expos00cent/page/11/mode/1up>

Imagen 4



Comparación de fotogramas entre la película de anime *Perfect Blue* (1997) de Satoshi Kon y *Cisne negro* (2010) de Darren Aronofsky.

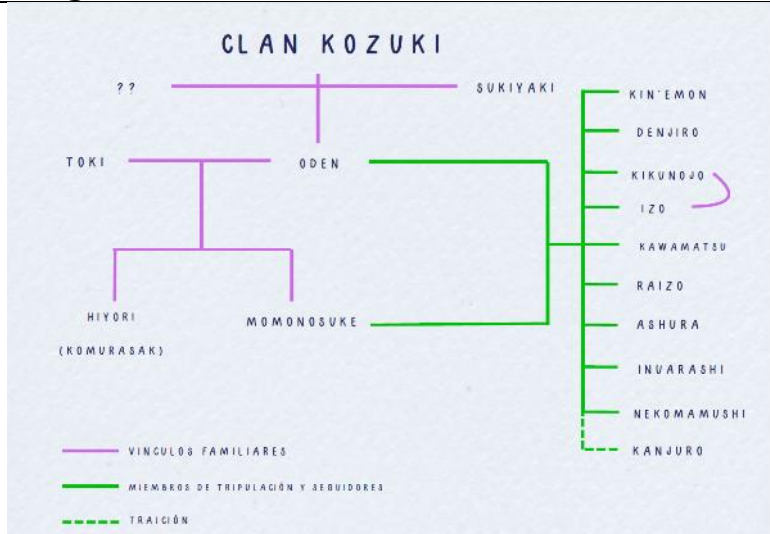
Fuente:
<https://www.actitudfem.com/vida-y-estilo/perfect-blue-la-pelicula-de-anime-que-influencio-a-el-cisne-negro>

Imagen 5



Árbol genealógico de la tripulación de los Sombrero de Paja. Autoría propia a través de la aplicación *Canva* (2025).

Imagen 6



Árbol genealógico del clan Kozuki. Autoría propia a través de la aplicación *Canva* (2025).

Imagen 7



Árbol genealógico de la alianza contra los piratas Bestia. Autoría propia a través de la aplicación Canva (2025).

Imagen 8



Comparación entre las cortinas *jōshiki maku*, típicas del teatro Kabuki y el fotograma del capítulo 959 de *One Piece* (minuto 6:30), estrenado 24 de enero de 2021.

Fuente (primera imagen): https://www.wikidata.org/wiki/Q11452208#/media/File:Kokuritsu_gekijo_-_kabuki_curtain_-_june_16_2017.jpg
Fuente (segunda imagen): <https://jkanime.net/one-piece/959/>

Imagen 9



Fotograma del capítulo 961 (minuto 11:20) de *One Piece*, emitido el 7 de febrero de 2021. En esta escena se ve a Kozuki Oden con gestualidad, postura, pelo y atuendo propios del teatro Kabuki.



Fuente (primera imagen):
<https://jkanime.net/one-piece/961/>
Fuente (segunda imagen):
<https://fahrenheitmagazine.com/life-style/datos-interesantes-para-entender-el-teatro-kabuki>

Imagen 10



Fotograma del capítulo 1035 de *One Piece* (minuto 18:19), estrenado el 2 de octubre de 2022. Representa una escena teatral en la que Kin'emon, uno de los Akazaya (derecha), se enfrenta al traidor Kanjuro (izquierda). Se trata de una secuencia dramática ambientada en una actuación Kabuki, que incluso se abre con las cortinas *jōshiki maku*.

Fuente: <https://jkanime.net/one-piece/1035/>

Imagen 11



Fotograma del capítulo 1078 de *One Piece* (minuto 03:35), emitido el 1 de octubre de 2023. En este se ve como Kin'emon usa la postura *roppou*.

Fuente: <https://jkanime.net/one-piece/1078/>

Imagen 12



Árbol genealógico de la tripulación de los Piratas Bestia. Autoría propia a través de la aplicación Canva (2025).

Imagen 13



Fotograma del capítulo 1005 de *One Piece* (minuto 01:42), emitido el 9 de enero de 2022. Concretamente se trata del *opening* número 24 titulado *PAINT*. En él se muestra a los tres capitanes piratas que ayudan a liberar Wano, junto a sus tripulaciones y aliados.



Momotaro el niño melocotón, *ukiyo-e* de Tsukioka Yoshitoshi (1882). En este se ve a Momotaro acompañado de los tres animales con los que se enfrenta a los oni.

Fuente (primera imagen):
<https://jkanime.net/one-piece/1005/>
Fuente (segunda imagen):
<https://art.nelson-atkins.org/objects/21625/momotaro-peach-boy>

Imagen 14



Fotograma del capítulo 974 de *One Piece* (minuto 03:55), emitido el 16 de mayo de 2021. Se trata del momento en el que se condena a muerte a Kozuki Oden y a sus fieles samuráis. Oden les salva sosteniéndolos sobre una tabla mientras él resiste hundido en aceite hirviendo durante una hora., aunque finalmente es asesinado de un disparo en la cabeza.

Goemon Ishikawa y su hijo Goroichi, ukiyo-e de Utagawa Kunisada (siglo XIX).

Fuente (primera imagen):
<https://jkanime.net/one-piece/974/>

Fuente (segunda imagen):
https://es.wikipedia.org/wiki/Ishikawa_Goemon#/media/Archivo:Execution_of_Goemon_Ishikawa.jpg

Imagen 15



Fotograma del capítulo 979 de *One Piece* (minuto 18:59), emitido el 20 de junio de 2021. En esta escena se ven algunos de los barcos que posteriormente abordan en Onigashima, cargados de los aliados contra los Piratas Bestia. En ellos se ven estandartes inspirados en los de los clanes del periodo Sengoku.

En esta imagen se ven algunos de los logotipos de los clanes más importantes de la era Sengoku. Cuatro de ellos aparecen casi de forma exacta en las velas de los barcos: el clan Mouri, el clan Takeda, el clan Houjou o incluso el Maeda.

Fuente (primera imagen):
<https://jkanime.net/one-piece/979/>
 Fuente (segunda imagen):
https://www.reddit.com/r/vexillology/comments/16y7g43/what_do_you_guys_think_of_japanese_kamon_family/?tl=es-es



Imagen 16



Fotograma del capítulo 933 de *One Piece* (minuto 03:10), emitido el 19 de julio de 2020 en el que se ve el enfrentamiento entre Zoro y Gyakimaru en el puente Oihagi.

Onzôshi Ushiwakamaru y Musashibô Benkei en el puente Gojô. Ukiyo-e de Utagawa Yoshifuji (1843-1847).

Fuente (primera imagen):

<https://jkanime.net/one-piece/933/>

Fuente (segunda imagen):

[https://commons.wikimedia.org/wiki/File:Utagawa_Yoshifuji_-](https://commons.wikimedia.org/wiki/File:Utagawa_Yoshifuji_-_Onz%C3%B4shi_Ushiwakamaru_and_Musashib%C3%B4_Benkei_on_Goj%C3%B4_Bridge.jpg)

[_Onz%C3%B4shi_Ushiwakamaru_and_Musashib%C3%B4_Benkei_on_Goj%C3%B4_Bridge.jpg](https://commons.wikimedia.org/wiki/File:Utagawa_Yoshifuji_-_Onz%C3%B4shi_Ushiwakamaru_and_Musashib%C3%B4_Benkei_on_Goj%C3%B4_Bridge.jpg)

Imagen 17



Fotograma del capítulo 1076 de *One Piece* (minuto 11:24), emitido el 17 de septiembre de 2023. En él se ven los trabajos forzados de los prisioneros en la prisión de Udon.

Imagen de unos prisioneros del campo de concentración y exterminio de Auschwitz. Se captura el momento de su liberación por parte de las tropas rusas en 1945.

Fuente (primera imagen):

<https://jkanime.net/one-piece/1076/>

Fuente (segunda imagen):

<https://www.laaventuradelahistoria.es/la-liberacion-de-auschwitz-el-dia-que-termino-el-horror>

Imagen 18



Fotograma del capítulo 959 de *One Piece* (minuto 17:02), emitido el 24 de enero de 2021 en el que se muestra a tres miembros de los Sombrero de Paja (Brook, Luffy y Chopper) vestidos con armaduras samuráis.



Fotograma del capítulo 994 de *One Piece* (minuto 18:27), emitido el 3 de octubre de 2021. Aquí se ve a Kikunojô vestida con una armadura samurái y una de las dos máscaras *onryo* que utiliza a lo largo de este arco.

Fuente (primera imagen):

<https://jkanime.net/one-piece/959/>

Fuente (segunda imagen):

<https://jkanime.net/one-piece/994/>

Imagen 19



Fotograma del capítulo 906 de *One Piece* (minuto 14:43), emitido el 13 de octubre de 2019. En este se ve una de las primeras apariciones de Trafalgar D. Water Law (capitán de los Pirata Corazón) en Wano, con un casco de paja.



El actor Nakamura Nakazo I como Kakogawa Honzo en atuendo de Komuso en la obra Kanadehon Chushingura, representada en el teatro de Ichimura el séptimo mes de 1783. Katsukawa Shunsho (1783).

Fuente (primera imagen):

<https://jkanime.net/one-piece/906/>

Fuente (segunda imagen):

https://ukiyo-e.org/image/aic/89692_446506

Imagen 20



Fotograma del capítulo 1005 de *One Piece* (minuto 16:23), emitido el 9 de enero de 2022. En este momento, dentro del contexto del festival de fuego, se ve un gran hinchable que se podría comparar con las esculturas de papel maché que se exhiben en el festival de Aomori, llamadas gigantes *nebuta*.

Fuente (primera imagen):

<https://jkanime.net/one-piece/1005/>

Fuente (segunda imagen):

<https://discovernikkei.org/es/nikkeialbum/items/2034/>



Imagen 21



Fotograma del capítulo 891 de *One Piece* (minuto 16:50), emitido el 30 de junio de 2019 en el que se muestra a Luffy, capitán de los Sombrero de paja, sobre una gigantesca carpa *koi*.

Kintaro montando la carpa. Ukiyo-e de Tsukioka Yoshitoshi (1882).

Fuente (primera imagen):

<https://jkanime.net/one-piece/891/>

Fuente (segunda imagen):

<https://www.harieditions.com/product-page/kintar%C5%8D-riding-the-carp>



Imagen 22



Fotograma del capítulo 927 de *One Piece* (minuto 17:33), emitido el 5 de abril de 2020. Se trata de una escena en la que Brook aparece caracterizado como el *yokai yurei*.

Onoe Matsusuke como el fantasma de la esposa asesinada Oiwa, en "Un cuento de horror de la estación Yotsuya en la carretera Tokaido". Ukiyo-e de Utagawa Toyokunimi (1812).

Fuente (primera imagen):

<https://jkanime.net/one-piece/927/>

Fuente (segunda imagen):

<https://www.artsy.net/article/artsy-editorial-vengeful-female-ghosts-japanese-ukiyo-e-prints-will-haunt>

Imagen 23



Fotograma del capítulo 1020 de *One Piece* (minuto 07:00), emitido el 5 de junio de 2022 en el que se ve la parte inferior del cuerpo de Black María. Según el folclore, *jorogumo* seducía a los hombres incautos y los devoraba. Sanji es seducido y atraído hacia ella hasta que finalmente es librado por dos de sus compañeros: Brook y Robin.

Jorogumo, Gazu Hyakki Yagyo (El desfile nocturno ilustrado de los cien demonios). Volumen 1. ilustración de Toriyama Seiken. (1880).

Fuente (primera imagen):

<https://jkanime.net/one-piece/1020/>

Fuente (segunda imagen):

<https://commons.wikimedia.org/wiki/File:SekienJorogumo.jpg>

Imagen 24



Fotograma del capítulo 1075 de *One Piece* (minuto 18:54), emitido el 10 de septiembre de 2023. En esta escena se ve a Denjiro (uno de los nueve Akazaya) cortándole la última de sus cabezas a Orochi, rescatando así a la princesa Hiyori de su ataque (que se encuentra entre sus brazos).

Susanoo venciendo a Yamata-no-Orochi. Ukiyo-e de Utagawa Kunitere (hacia 1850). Se representa el momento en el que el dios Susano le corta la cabeza a la criatura, evitando así la muerte de Kushinada-hime (*hime* significa *princesa* en japonés), la última hija de un matrimonio de ancianos que habían perdido a sus otras siete hijas a manos de Yamata no Orochi. Se podría establecer cierto paralelismo entre una historia y otra por el juego de palabras de Kushinada-hime y el hecho de que Hiyori sea una princesa.

Fuente (primera imagen):

<https://jkanime.net/one-piece/1075/>

Fuente (segunda imagen):

https://commons.wikimedia.org/wiki/File:Kunitere_Gozu_dragon.jpg

Imagen 25



Fotograma del capítulo 1071 de *One Piece* (19:07), emitido el 6 de agosto de 2023. Se trata del momento en el que Luffy despierta su fruta: el dios del Sol Nika, también conocido como *Gear 5*.



Estatua de un Ungyo (*nio* con la boca cerrada) en el mausoleo Taiyuinbyo de Nikko. Se pueden ver ciertas referencias estilísticas con Luffy sobre todo por la tela que le rodea alrededor del cuerpo —en el caso del capitán es una especie de halo de humo—, el cuerpo semidesnudo y las cejas prominentes.

Fuente (primera imagen):
<https://jkanime.net/one-piece/1071/>
 Fuente (segunda imagen):
<https://japonismo.com/blog/guardianes-nio-templos-budistas>

Imagen 26



Fotograma del capítulo 891 de *One Piece* (minuto 10:48), emitido el 30 de junio de 2019. En este se podría estar tomando como referencia el grabado *Los remolinos de Awa*, *ukiyo-e* de Ando Hiroshige (1885). Las composiciones de la xilografía y del fotograma del anime son similares a la hora de representar la bravura del mar, a nivel cromático y compositivo, aunque también poseen distinciones tales como la diferencia entre las perspectivas de uno y otro o la ambientación más tormentosa en el caso de la primera imagen.



Fuente (primera imagen):
<https://jkanime.net/one-piece/891/>
 Fuente (segunda imagen):
<https://masdearte.com/especiales/ukiyo-e-hiroshige-y-el-azul-de-berlin/>

Imagen 27



Fotograma del capítulo 891 (minuto 16:19), de *One Piece*, emitido el 30 de junio de 2019. En esta escena se aprecia una referencia a la *Gran Ola de Kanagawa*, *ukiyo-e* de Katsushika Hokusai (entre 1830 y 1833). En el anime existe una serie de licencias con respecto a la obra original, como por ejemplo el uso de carpas *koi* en vez de embarcaciones, el barco de los *Mugiwara* en el fondo en lugar del monte Fuji o un cromatismo más saturado. Sin embargo, a nivel compositivo son muy similares.

Fuente (primera imagen):

<https://jkanime.net/one-piece/891/>

Fuente (segunda imagen):

https://es.wikipedia.org/wiki/La_gran_ola_de_Kanagawa#/media/Archivo:Great_Wave_off_Kanagawa2.jpg

Imagen 28



Fotograma del capítulo 1006 (minuto 12:47) de *One Piece*, emitido el 16 de enero de 2022 en el que se ve a Yamato con un fondo inspirado en el grabado *Fuji rojo*, realizado por Katsushika Hokusai (1832). Existen una serie de diferencias como la posición de las nubes —en el anime se encuentran en la parte inferior derecha— o la introducción de rayos en la composición (para darle más dramatismo). No obstante, las similitudes son palpables en el tono rojizo del volcán, su disposición a la derecha, las líneas de nieve de la cima y el cromatismo general.

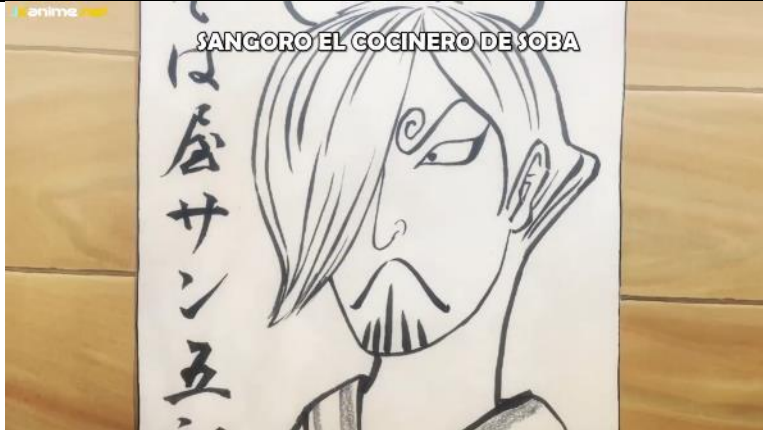
Fuente (primera imagen):

<https://jkanime.net/one-piece/1006/>

Fuente (segunda imagen):

<https://historia-arte.com/obras/fuji-rojo>

Imagen 29



Fotograma del capítulo 951 (minuto 11:03) de *One Piece*, emitido el 22 de noviembre de 2020. En esta escena se ve el cartel de "Se busca" de Sanji en Wano, cuyo nombre para pasar desapercibido es Sangoro. Su rostro imita la gestualidad de los *ukiyo-e*, en particular los encargados de retratar a actores de teatro Kabuki (*yakusha-e*).

Cuatro samuráis- kabuki, ukiyo-e de Toyohara Kunichika (1870). Vemos paralelismos estilísticos entre ambas imágenes a través de los ojos rasgados, la nariz puntiaguda, la boca fruncida y las líneas compositivas marcadas y simples.

Fuente (primera imagen):
<https://jkanime.net/one-piece/951/>
Fuente (segunda imagen):
<https://ukiyo-e.org/image/artelino/36690g1>

Imagen 30



Fotograma del capítulo 1085 (minuto 3:10) de *One Piece*, emitido el 26 de noviembre de 2023. En esta imagen se ve a Momonosuke representado con la estética del *ukiyo-e*. En esta escena aparecen retratados también el resto de Akazaya siguiendo el mismo modelo estilístico xilográfico.

Fuente:
<https://jkanime.net/one-piece/1085/>

Imagen 31



Fotograma del capítulo 951 (minuto 8:33) de *One Piece*, emitido el 22 de noviembre de 2020. En esta escena se ve cómo Hiyori y Zoro descansan en lo que parece ser un templo abandonado, tras haber sido perseguidos por unos atacantes. Destacan los *tōrō* (o linternas) destartalados delante de la entrada. Se trata de elementos que generalmente se sitúan delante de templos. Habitualmente se realizaban en piedra o madera.

Santuario de Enoshima, prefectura de Fujisawa, Japón (552). Formalmente se asemeja al representado en el anime, ya que esta tipología de templos podría servir de inspiración para determinados edificios de Wano.

Fuente (primera imagen):

<https://jkanime.net/one-piece/951/>

Fuente (segunda imagen):

<https://www.greenshinto.com/page/87/>

Imagen 32



Fotograma del capítulo 921 (minuto 04:12) de *One Piece*, emitido el 9 de febrero de 2020. En esta escena se ve una de las calles principales de la capital de las flores, con el castillo del *shogun* de fondo. Se encuentra situado sobre el tronco de un prominente árbol, que se curva en torno a él.

Castillo de Nagoya, Japón. El edificio original de 1615 fue reconstruido en 1959, tras destruirse en la Segunda Guerra Mundial. Podrían establecerse una serie de similitudes estilísticas entre este y el castillo del *shogun*, tales como la sucesión de pisos con remates triangulares y la culminación de los dos peces dorados en lo alto del tejado.

Fuente (primera imagen):

<https://jkanime.net/one-piece/921/>

Fuente (segunda imagen):

<https://www.kawaii-aichi.jp/es/el-castillo-de-nagoya-simbolo-de-la-ciudad/>

Imagen 33



Fotograma del capítulo 954 (minuto 6:43) de *One Piece*, emitido el 13 de diciembre de 2020. Este momento se sitúa en la región de Ringo (al norte de Wano). En ella se ve un paseo de *torii* inspirado en el *Senbon Torii*, que llega al santuario Fushimi Inari Taisha en Kioto (711). Este santuario está ligado a los zorros, cuyas estatuas se encuentran por doquier. Estos animales son los mensajeros del dios Inari, al que está consagrado el santuario. Según la tradición, a los zorros les encanta el *aburaage* o tofu frito, comida que se encuentra fácilmente en los puestos que rodean al santuario. Cuando en el capítulo 954 Kawamatsu le salva la vida al zorro Onimaru (forma original del monje Gyakimaru), este es el alimento que le da para reponer sus fuerzas. Por tanto podría tratarse de un guiño a este santuario y su tradición.

Fuente (primera imagen):

<https://jkanime.net/one-piece/954/>

Fuente (segunda imagen):

<https://www.lagavetavoladora.com/fushimi-inari-torii-kyoto>

Imagen 34



Fotograma del capítulo 948 (minuto 13:44) de *One Piece* emitido el 1 de noviembre de 2020. Se trata de la escena en la que Kikunojo se pone la máscara *onryo*, tras llegar a la prisión de Udon. Allí se encontraban reclusos el capitán de los Sombrero de Paja y Kawamatsu, miembro de los Akazaya. Automáticamente pasa a ser reconocida entre el resto de los presos, que en su mayoría eran samuráis fieles al anterior *shogun*. Segundos después de este acto pronuncia las palabras: «Soy una mujer de corazón».

La máscara de Kiku es más "femenina" que la de Yamato ya que es una mezcla estilística de las amenazantes caretas de demonios y los ojos rasgados típicos de las máscaras de personajes mujer del teatro *nô*.

Fuente (primera imagen):

<https://jkanime.net/one-piece/948/>

Fuente (segunda imagen):

<https://roppongi.fr/es/teatro-noh-japones-magia-mascaras-y-herencia-espiritual/>

Imagen 35



Fotograma del capítulo 992 (minuto 21:52) de *One Piece*, emitido el 19 de septiembre de 2021. Se trata del momento en el que Yamato está a punto de desvelar su apariencia a Luffy. Cuando se quita la máscara arrojándola al suelo, también se arranca las mangas del traje, mostrando levemente la forma de sus pechos y un rostro femenino. Luffy se muestra confuso, ya que Yamato se había identificado como "el hijo de Kaido". En ese momento, este le aclara que como Kozuki Oden era un hombre, él también se ha convertido en uno. La máscara de Yamato tiene unos rasgos mucho más marcados y "masculinos" que la de Kiku, lo cual se ve a través de los ojos amarillos redondos y profundos, una nariz prominente y los pómulos acentuando un gesto amenazante. Estilísticamente la perilla podría hacer referencia a las máscaras de ancianos, propias también de este teatro *nô*. Los cuernos le añaden tosquedad al rostro. Sin embargo, estos son del propio Yamato.

Fuente (primera imagen):

<https://jkanime.net/one-piece/992/>

Fuente (segunda imagen):

<https://jaimecoellomanuell.wordpress.com/2012/03/19/el-teatro-nogaku-noh-y-kyogen/mascaras-de-noh/>

Imagen 36



Fotograma del capítulo 1050 (minuto 06:23) de *One Piece*, emitido el 5 de febrero de 2023. En esta escena se ve el momento en el que Momonosuke y Kaido se encuentran cara a cara transformados en dragones.

Fotografía del mural realizado por Junsaku Koizumi en 2002, en el templo zen Kenninji en Kyoto, el más antiguo de Japón. Sabemos que Eiichirô Oda visitó este edificio, tomando como referencia la pintura para la ambientación de la escena.

Fuente (primera imagen):

<https://jkanime.net/one-piece/1050/>

Fuente (segunda imagen):

<https://www.conmochila.com/kennin-ji-el-temple-zen-mas-antiguo-de-japon>

Imagen 37



Fotograma del capítulo 971 (minuto 16:38) de *One Piece*, emitido el 25 de abril de 2021. Se trata del momento en el que Oden y los Nueve Akazaya se dirigen a enfrentarse a los Piratas Bestia.

El caminante ante un mar de nubes. Caspar David Friedrich (1818). Estilísticamente las composiciones de ambas imágenes son parecidas, comenzando por una perspectiva similar, levemente elevada. También comparten la disposición de algunos de los peñascos en el segundo plano y, obviamente, la ambientación nubosa, que crea una sensación sublime.

Fuente (primera imagen):

<https://jkanime.net/one-piece/971/>

Fuente (segunda imagen):

<https://historia-arte.com/obras/caminante-sobre-un-mar-de-nubes-de-friedrich>

Imagen 38



Fotograma del *ending* de Wano, de *One Piece* correspondiente al capítulo 1071 (minuto 21:58), emitido el 6 de agosto de 2023. En este se ve la figura de Momonosuke, ya como *shogun* contemplando la inmensidad del paisaje de su país. Es posible que represente de manera simbólica la destrucción generada por Kaido después de 20 años de ocupación, a lo cual se alude a través de fábricas cubiertas por niebla.

Monje frente al mar. Caspar David Friedrich (1810). Ambas imágenes muestran a dos figuras minúsculas frente a un paisaje imponente y enorme. Puede que este sea el simbolismo: ¿Qué puede hacer un insignificante hombre frente a la inmensidad del mar? Del mismo modo: ¿Qué puede hacer solo un hombre para arreglar un país entero, después de tanta destrucción?

Fuente (primera imagen):

<https://jkanime.net/one-piece/1071/>

Fuente (segunda imagen):

<https://historia-arte.com/obras/el-monje-frente-al-mar>

8. Bibliografía

- Álvarez, I. A. (2018). *El Teatro Kabuki: el Japón feudal de la época Edo tras el escenario* (Trabajo de Fin de Grado Universitat de Barcelona, Barcelona). Recuperado de <https://hdl.handle.net/2445/127488>
- Aragón, A. G. (2016). *Japón y Occidente. El patrimonio cultural como punto de encuentro* (A. Libros, Ed.). <https://dialnet.unirioja.es/servlet/libro?codigo=654205>
- Blat, A. M. (2015). Cultura popular japonesa del s. XXI en España y japonismo del siglo XIX. En P. Folguera, J. C. Pereira Castañares, C. García García, J. Izquierdo Martín, R. Pallol Trigueros, R. Sánchez García, C. Sanz Díaz, & P. Toboso Sánchez (Coords.), *Pensar con la historia desde el siglo XXI: actas del XII Congreso de la Asociación de Historia Contemporánea* (pp. 6571–6584). UAM ediciones. <https://dialnet.unirioja.es/servlet/articulo?codigo=5133515>
- Blanco, N. G. (2021). *Japonismo en Europa s. XIX la influencia del arte japonés en el impresionismo y postimpresionismo* (Trabajo de Fin de Grado. Universidad de Salamanca, Salamanca). https://www.academia.edu/50364259/JAPONISMO_EN_EUROPA_S_XIX_LA_INFLUENCIA_DEL_ARTE_JAPON%C3%89S_EN_EL_IMPRESIONISMO_Y_POSTIMPRESIONISMO
- Bru, R. (2016). Japón en la Exposición Universal de 1888. *Estudios de arte español y latinoamericano*, Nº17, 41–52. <https://dialnet.unirioja.es/servlet/articulo?codigo=5603383>
- De la Torre, R. (Ed.). (1985). *Japón: De los Meiji a hoy: Cuadernos de historia* 16. h Vol. Nº255. https://issuu.com/historiayarqueologia/docs/cuadernos_de_historia_16_255_japon_
- De la Vega, D. S. (2023). Recuperando el discurso sobre su propia Historia del Arte. La participación japonesa en las Exposiciones Universales de París (1867) a Chicago (1893). *Comillas Journal of International Relations*, Nº17, 53–80. <https://doi.org/10.14422/cir.i17.y2020.005>

- Dince, M. N. (2024). Exploring Japanese Cultural Representation in Anime: A Linguistic Analysis of One-Piece Wano Kuni Arc. *ALINEA Jurnal Bahasa Sastra dan Pengajarannya*, *Nº4*, 189–200. <https://doi.org/10.58218/alinea.v4i2.936>
- Escudier, E. G. (2019). El manga: de la tradición a la cultura de masas. En Universidad de Cádiz, Departamento de Historia, Geografía y Filosofía: Casa Asia (Ed.), *Meiji. El nacimiento del Japón universal* (pp. 96–108). <https://dialnet.unirioja.es/servlet/libro?codigo=743285>
- Espejo, A. A. (2009). Génesis, temática y arquitectura teatral en el teatro *Noh*. *ActivArte*, *Nº2*, 1–15. <https://dialnet.unirioja.es/servlet/articulo?codigo=4046264>
- Fábregas, N. A. (2021). *Del Yamato-e al nihonga: Aproximación a la pintura japonesa* (Trabajo de Fin de Grado. Universidad de Santiago de Compostela, Galicia). Recuperado de <http://hdl.handle.net/10347/27926>
- Fernández, F. B., & Seara, A. (2020). El panorama de las exposiciones universales. *Casa dos Espellos: revista poliédrica da cultura galega*, *Nº3*, 42–53. <https://dialnet.unirioja.es/servlet/articulo?codigo=7527961>
- Franco, P. S. (2023). Arquitectura sagrada, simbolismo y tecnología en las pagodas japonesas y su estabilidad antisísmica. *Revista Nueva Acrópolis*. *Nº15*, 23-31 <https://revistaacropolis.org/2020/05/07/arquitectura-sagrada-simbolismo-y-tecnologia-en-las-pagodas-japonesas-y-su-estabilidad-antisismica/>
- González, M. I. V. (2021). *Kabuki: de okuni a la era Genroku* (Trabajo de Fin de Grado. Universidad Nacional Autónoma de México, México). Recuperado de <https://ru.dgb.unam.mx/bitstream/20.500.14330/TES01000816494/3/0816494.pdf>
- González Sánchez, R. J. (2023). *Ukiyo-e, los grabados japoneses del periodo Edo y su influencia en el arte occidental y contemporáneo*. (Trabajo de Fin de Grado. Universidad Rey Juan Carlos, Madrid). Recuperado de <https://hdl.handle.net/10115/23994>
- Hakama, R. (2014). Yakusha-e las estampas de actores en el contexto visual del ukiyo-e. En Madrid: Real Academia de Bellas Artes de San Fernando

- Murcia: Fundación Cajamurcia (Ed.), *Fantasía en escena Kunisada y la escuela Utagawa* (pp. 31–44).
<https://dialnet.unirioja.es/servlet/articulo?codigo=5826909>
- Hermida, M. A. (2007). Kabuki: Estilos y características principales del teatro japonés en época. En P. S. G. Aguilar (Ed.), *Colección española de investigación sobre Asia pacífico N°2* (Capítulo 8), 117–133. Universidad de Granada. <https://www.ugr.es/~feiap/ceiap2v2/ceiap/ceiap2.htm>
- Kawamura, Y. (2009). La laca japonesa de exportación en España. Del estilo Namban al pictórico. *Archivo español de arte*, N°325, 87–93.
<https://dialnet.unirioja.es/servlet/articulo?codigo=2941917>
- López-Vera, J. (2012). La misión jesuita en Japón y China durante los siglos XVI y XVII, un planificado proceso de adaptación. *Revista universitaria de estudios sobre Asia Oriental*, N°1, 44–56. <https://www.raco.cat/index.php/asiademica/article/view/286809>
- López, A. C. (2019). Cuentos de la era Meiji y algunos caballos desbocados. En Universidad de Cádiz, Departamento de Historia, Geografía y Filosofía: Casa Asia (Ed.), *Meiji. El nacimiento del Japón universal* (pp. 10–22).
<https://dialnet.unirioja.es/servlet/libro?codigo=743285>
- Madrid, D., & Martínez, G. (2010). La ola nipona consumo de cultura popular japonesa en España. En P. S. G. Aguilar (Ed.), *Cruce de Miradas, relaciones e intercambios* (pp. 49–62). Universidad de Granada.
<https://dialnet.unirioja.es/servlet/articulo?codigo=7733986>
- Manzano, A. R. (2014). *La Cruz y la Catana relaciones entre España y Japón (siglos XVI-XVII)* (Tesis Doctoral Universidad de la Rioja, la Rioja).
Recuperado de <https://dialnet.unirioja.es/servlet/tesis?codigo=41597>
- Martínez, L. U. A. (2020). *Breve historia de la mitología japonesa* (S. Rodríguez, Ed.). Ediciones Nowtilus.
- Martín, F. (Ed.). (1985). *El Japón Tokugawa: Vol. N°255*. Cuadernos de Historia 16. https://issuu.com/historiayarqueologia/docs/cuadernos_de_historia_16_250_el_jap

- Nakao, E., & Yamamoto, N. (2016). *Visiones del mal en Japón. Fantasmas, demonios y yōkai en las obras maestras del ukiyo-e* (Y. Oba & E. Hara, Eds.). Satori.
- Nakao, E., & Yamamoto, N. (2019). *Samuráis, guerreros y héroes en las obras maestras del ukiyo-e* (Y. Oba, Ed.). Satori.
- Nannini, V. (2022). El género en cuestión y neojaponismo. *Cuadernos del Centro de Estudios en Diseño y Comunicación*, N.º 150, 133–156.
<https://doi.org/10.18682/cdc.vi150.5541>
- Núñez, S. H. (Ed.) (2016). *La Revolución industrial en el Japón del periodo Meiji. Una mirada histórica del contacto de los nipones y el mundo occidental en el siglo XIX: Vol. N.º2*. 75-87. Intus - legere: historia.
<https://dialnet.unirioja.es/servlet/articulo?codigo=6595829>
- Oliver, L. M. (2013). *Superflat: ¿Vía de entrada al arte contemporáneo japonés?* (Tesis doctoral. El Colegio de México, México). Recuperado de
<https://repositorio.colmex.mx/concern/theses/jw827b96j?locale=es>
- Ozaki, Y. T. (1910). Cuentos japoneses de amor y guerra. Satori.
- Prabhakar, S. M. (2021). *Odyssey of the cultural narrative: Japan's cultural representation in Eiichiro Oda's One Piece*. Global Media Journal: Indian Edition. https://openurl.ebsco.com/EPDB%3Agcd%3A6%3A8262950/detailv2?sid=ebsco%3Aplink%3Ascholar&id=ebsco%3Agcd%3A155700177&crl=c&link_origin=www.google.com
- Quartucci, G. (1988). Ritos funerarios en Japón. *Estudios de Asia y África*, N°23, 424–430. <https://doi.org/10.24201/eea.v23i3.1133>
- Rangil, O. E. (2020). *Cultura manga*. Redbook Ediciones.
- Romero Leo, J. (2021). *Neojaponismo. Estéticas de seducción entre oriente y occidente* (Tesis doctoral Universidad de Salamanca, Salamanca). Recuperado de <https://dialnet.unirioja.es/servlet/tesis?codigo=305192>
- Romero Leo, J. (2022). Reflexiones en torno al fenómeno del neojaponismo. *Mirai. Estudios Japoneses*, N°6, 63-69.
<https://doi.org/10.5209/mira.80157>.

- Romero Leo, J. (2023). *Neojaponismo reflexiones en torno al auge y consolidación de la cultura popular japonesa*. Colección Federico Torralba Estudios Oriental.
- Takizawa, O. (2018). *Jesuitas en el Japón de los samuráis (siglos XVI-XVII)*. Editorial Digital Reasons.
- Takizawa, O. (2022). *La evangelización de los jesuitas en Japón en los siglos XVI y XVII* (Tesis Doctoral. Universidad de Salamanca, Salamanca). Recuperado de <https://dialnet.unirioja.es/servlet/tesis?codigo=322534>
- Tanokura, M. (2007). La estructura ritual en el teatro kabuki. *Assaig de teatre: Revista de l'associació d'investigació i experimentació teatral*, N.º 59, 13–20. <https://dialnet.unirioja.es/servlet/articulo?codigo=2378773>
- Tsunoda, K. (1963). Evolución del teatro japonés. *Estudis escènics: quaderns de l'Institut del Teatre de la Diputació de Barcelona*, N.º 9, 113–140. <https://dialnet.unirioja.es/servlet/articulo?codigo=9613941>
- Vásquez, A. V. (2022). Diplomacia y comercio el inicio de las relaciones entre España y Japón (1853-1863). *Gerónimo de Uztariz*, N.º 36, 69–84. <https://doi.org/10.58504/rgu.36.5>
- Villegas González, M. I. (2021). Kabuki: de Okuni a la era Genroku [Tesis doctoral, Universidad Nacional Autónoma de México]. Repositorio UNAM. <https://ru.dgb.unam.mx/bitstream/20.500.14330/TES01000816494/3/0816494.pdf>

9. Webgrafía

- Abel, G. M. (2023). Onna-bugeisha, las mujeres guerreras de Japón. National Geographic Historia. https://historia.nationalgeographic.com.es/a/onna-bugeisha-mujeres-guerreras-japon_15761#google_vignette
- Acar, A. (s. f.). *The Hairstyles of Geisha and Maiko (Shimada, Wareshinobu, Sakko)*. Kimono Tea Ceremony. Recuperado 5 de febrero de 2025, de <https://mai-ko.com/travel/culture-in-japan/geisha/the-hairstyles-of-geisha-and-maiko/>

- Actor Segawa Kikunojo V* (s. f.) Google Arts & Culture. Recuperado el 24 de abril de 2025, de <https://artsandculture.google.com/asset/actor-segawa-kikunojo-v-utagawa-toyokuni-i/vgHHvH57ZykRuw?hl=en>
- Aristín, J. (2022). *Los yōkai más famosos de Japón: aspecto y poderes*. Japón secreto. [Entrada blog]. Recuperado 25 de marzo de 2025, de <https://japon-secreto.com/los-yokai-mas-famosos/>. <https://japon-secreto.com/los-yokai-mas-famosos/>
- Aristín, J. (2024). *El dragón y la época de las lluvias en Japón*. Japón secreto. [Entrada blog]. Recuperado el 3 de mayo de 2025, de <https://japon-secreto.com/dragon-epoca-de-las-lluvias-en-japon/>
- Aristín, J. (2025). *Festival de los Farolillos de Nagasaki*. Japón secreto. [Entrada blog]. Recuperado el 26 de mayo de 2025, de <https://japon-secreto.com/festival-de-las-linternas-de-nagasaki/>
- Arquitectura japonesa. Sencillez absoluta: Japón es pura inspiración arquitectónica*. (s. f.). Japan endless Discovery. [Entrada blog]. Recuperado 5 de 2025, de <https://www.japan.travel/es/guide/japanese-architecture/>
- Avellana, L. T. (2024). *Komainu, protectores del mundo espiritual en Japón*. Japonismo. [Entrada blog] Recuperado el 4 de mayo de 2025, de <https://japonismo.com/blog/komainu-leones-guardianes>
- Avellana, L. T. (2025a). *Máscaras y vestuario*. Japonismo. [Entrada blog]. Recuperado el 15 de abril de 2025, de <https://japonismo.com/blog/templo-kenninji-zen-kioto>
- Avellana, L. T. (2025b). *El sitio del martirio de los 26 santos cristianos de Japón en Nagasaki*. Japonismo. [Entrada blog]. Recuperado el 8 de febrero de 2025 <https://japonismo.com/blog/sitio-del-martirio-de-los-26-santos-de-japon-nagasaki>
- Bartok, M. (2013). *Ama-no-Iwato*. Japan Travel. <https://en.japantravel.com/miyazaki/ama-no-iwato/4119>
- Britez, D. (2015). *Komusō, los monjes de la meditación sonora*. Mirando hacia Japón. Recuperando el 2 de mayo de 2025, de <https://mirandohaciajapon.com/komuso-los-monjes-de-la-meditacion-sonora/>

- Calci, M. (2024). *TODAS as referências da Saga de Wano em One Piece - Parte 1*. Youtube. Recuperado el 4 de febrero de 2025, de <https://www.youtube.com/watch?v=12RI2lpJ1ow&list=LL&index=5&t=399s>
- Calci, M. (2024). *TODAS as referências da Saga de Wano em One Piece - Parte 2*. Youtube. Recuperado el 4 de febrero de 2025, de <https://www.youtube.com/watch?v=ks05tNweLUE>
- Calci, M. (2024). *TODAS as referências da Saga de Wano em One Piece - Parte 3 (Final)*. Youtube. Recuperado el 4 de febrero de 2025, de <https://www.youtube.com/watch?v=kxAkRkkDyVw&t=2006s>
- Castillo de Nagoya. (s. f.). Japan travel. [Entrada blog]. Recuperado 5 de marzo de 2025, de <https://www.japan.travel/es/spot/1241/>
- Cervera, F. (2024). Kamikaze: el viento divino que salvó a Japón de los mongoles. *National Geographic*. Recuperado el 3 de mayo de 2025, de https://historia.nationalgeographic.com.es/a/kamikaze-viento-divino-que-salvo-japon-mongoles_22165
- Céspedes, S. (2021). El contexto histórico del país de Wano. *The couch*. Recuperado el 25 de marzo de 2025, de <https://thecouch.world/el-contexto-historico-del-pais-de-wano-en-one-piece/>
- Couto, E. (2025). Ichijodani, la impresionante ciudad-fortaleza japonesa que vio florecer el clan samurái Asakura. *Muy interesante*. Recuperado el 26 de mayo de 2025, de <https://www.muyinteresante.com/historia/ichijodani-ciudad-fortaleza-japonesa-clan-samurai-asakura.html>
- De Paz Gútiez, E. (2019). *Banzuke (Clasificación)*. Sumo japones. [Entrada blog]. Recuperado el 2 de mayo de 2025, de <https://garciayroyano.com/historia/ichijodani-ciudad-fortaleza-japonesa-clan-samurai-asakura.html>
- Díaz Aznar, E. (2017). Ichiyo Sakura Matsuri: La procesión de las Oiran [Entrada de blog]. García y Royano. <https://garciayroyano.wordpress.com/2017/05/04/festival-ichiyo-sakura-matsuri-la-procesion-de-las-oiran/wordpress.com/>

¿El Gear 5 (diseño visual del personaje) está basado en un dios? (2024).

Reddit. [Comentario en un foro en línea] Recuperado el 29 de marzo de 2025, de https://www.reddit.com/r/OnePiece/comments/1de4utc/is_gear_5_visual_character_design_based_on_a_god/?tl=es-es

El majestuoso castillo de Nagoya y sus torreones. (2019). *Nippon*. Recuperado el 3 de mayo de 2025, de <https://www.nippon.com/es/guide-to-japan/gu900126/>

Episodio 891. (s. f.). *One Piece fandom*. [Entrada blog]. Recuperado 19 de junio de 2025, de https://onepiece.fandom.com/es/wiki/Episodio_891

Episodio 921. (s. f.). *One Piece fandom*. [Entrada blog]. Recuperado 19 de junio de 2025, de https://onepiece.fandom.com/es/wiki/Episodio_921

Episodio 927. (s. f.). *One Piece fandom*. [Entrada blog]. Recuperado 19 de junio de 2025, de https://onepiece.fandom.com/es/wiki/Episodio_927

Episodio 933. (s. f.). *One Piece fandom*. [Entrada blog]. Recuperado 19 de junio de 2025, de https://onepiece.fandom.com/es/wiki/Episodio_933

Episodio 948. (s. f.). *One Piece fandom*. [Entrada blog]. Recuperado 21 de junio de 2025, de https://onepiece.fandom.com/es/wiki/Episodio_948

Episodio 954. (s. f.). *One Piece fandom*. [Entrada blog]. Recuperado 19 de junio de 2025, de https://onepiece.fandom.com/es/wiki/Episodio_954

Episodio 959. (s. f.). *One piece fandom*. [Entrada blog]. Recuperado 14 de junio de 2025, de https://onepiece.fandom.com/es/wiki/Episodio_959

Episodio 971. (s. f.). *One Piece fandom*. [Entrada blog]. Recuperado 19 de junio de 2025, de https://onepiece.fandom.com/es/wiki/Episodio_971

Episodio 974. (s. f.). *One Piece fandom*. [Entrada blog]. Recuperado 19 de junio de 2025, de https://onepiece.fandom.com/es/wiki/Episodio_974

Episodio 979. (s. f.). *One Piece fandom*. [Entrada blog]. Recuperado 19 de junio de 2025, de https://onepiece.fandom.com/es/wiki/Episodio_979

Episodio 992. (s. f.). *One Piece fandom*. [Entrada blog]. Recuperado 19 de junio de 2025, de https://onepiece.fandom.com/es/wiki/Episodio_992

Episodio 994. (s. f.). *One Piece fandom*. [Entrada blog]. Recuperado 19 de junio de 2025, de https://onepiece.fandom.com/es/wiki/Episodio_994

Episodio 1005. (s. f.). *One Piece fandom*. [Entrada blog]. Recuperado 19 de junio de 2025, de https://onepiece.fandom.com/es/wiki/Episodio_1005

Episodio 1006. (s. f.). *One Piece fandom*. [Entrada blog]. Recuperado 3 de mayo de 2025, de https://onepiece.fandom.com/es/wiki/Episodio_1006

Episodio 1020. (s. f.). *One Piece fandom*. [Entrada blog]. Recuperado 19 de junio de 2025, de https://onepiece.fandom.com/es/wiki/Episodio_1020

Episodio 1035. (s. f.). *One Piece fandom*. [Entrada blog]. Recuperado 14 de junio de 2025, de https://onepiece.fandom.com/es/wiki/Episodio_1035

Episodio 1050. (s. f.). *One Piece fandom*. [Entrada blog]. Recuperado 19 de junio de 2025, de https://onepiece.fandom.com/es/wiki/Episodio_1050

Episodio 1071. (s. f.). *One Piece fandom*. [Entrada blog]. Recuperado 19 de junio de 2025, de https://onepiece.fandom.com/es/wiki/Episodio_1071

Episodio 1075. (s. f.). *One Piece fandom*. [Entrada blog]. Recuperado 19 de junio de 2025, de https://onepiece.fandom.com/es/wiki/Episodio_1075

Episodio 1076. (s. f.). *One Piece fandom*. [Entrada blog]. Recuperado 19 de junio de 2025, de https://onepiece.fandom.com/es/wiki/Episodio_1076

Episodio 1078. (s. f.). *One Piece fandom*. [Entrada blog]. Recuperado 19 de junio de 2025, de https://onepiece.fandom.com/es/wiki/Episodio_1078

Episodio 1085. (s. f.). *One Piece fandom*. [Entrada blog]. Recuperado 19 de junio de 2025, de https://onepiece.fandom.com/es/wiki/Episodio_1085

Escalona, M. M. (2023, junio 22). *Las máscaras de Noh*. Almendron. [Entrada blog]. Recuperado el 29 de mayo de 2025, de <https://www.almendron.com/blog/las-mascaras-de-noh/#>

Festival de fuego de Nozawa. (s. f.). Japan travel. [Entrada blog]. Recuperado 5 de 2025, de <https://www.japan.travel/es/spot/2218/>

Feloaga, A. (s. f.). *La quiebra de la identidad: «Perfect Blue» y «Black Swan»*. Rirca. Recuperado 13 de junio de 2025, de <https://www.rirca.es/la-quiebra-de-la-identidad-perfect-blue-y-black-swan/>

Fruta Inu Inu: modelo Okuchi no Makami. (s. f.). *One Piece fandom*. [Entrada blog]. Recuperado el 3 de mayo de 2025, de https://onepiece.fandom.com/es/wiki/Fruta_Inu_Inu:_modelo_Okuchi_no_Makami

- Galindo, A. (2021). El seppuku, la despedida del samurái. *National Geographic*. Recuperado el 3 de mayo de 2025, de https://historia.nationalgeographic.com.es/a/seppuku-ritual-despedida-samurai_11256
- Genovés, A. (2025, mayo 15). Araña, Yokai, Jorogumo, Tsuchigomori. *Blogs culturamas*. [Entrada blog]. Recuperado el 24 de mayo de 2025, de <https://blogs.culturamas.es/blog/2021/04/15/arana-yokai-jorogumo-tsuchigomori/>
- Goemon Ishikawa, la inspiración real detrás de Oden*. (2023). Reddit. [Comentario en un foro en línea] Recuperado el 1 de junio de 2025, de https://www.reddit.com/r/OnePiece/comments/172i7tm/goemon_ishikawa_the_reallife_inspiration_behind/?tl=es-es
- Gómez, M. J. (2023). Qué significan los torii, las puertas sagradas de Japón que han sobrevivido a los peores desastres. *La Tercera*. Recuperado el 1 de junio de 2025, de <https://www.latercera.com/tendencias/noticia/que-significan-los-torii-las-puertas-sagradas-de-japon-que-han-sobrevivido-a-los-peores-esastres/4FPZAEZ7WBDLJPC5UTHWEACEEQ/>
- Gonzalo, J. Á. (2015). Ishikawa Goemon, el ladrón japonés estilo Robin Hood que murió hervido a fuego lento. *Univision*. Recuperado el 26 de mayo de 2025, de <https://www.univision.com/explora/ishikawa-goemon-el-ladron-japones-estilo-robin-hood-que-murio-hervido-a-fuego-lento>
- Ibarzabal, R. (2025). *En busca del lobo perdido: animales fantásticos en los montes de Japón*. Con mochila. [Entrada blog] Recuperado el 3 de mayo de 2025, de <https://www.conmochila.com/en-busca-del-lobo-perdido-animales-fantasticos-en-los-montes-de-japon>
- Iskande (2022). *Historia y leyenda de las kunoichi, las mujeres ninja del Japón sengoku. Segunda Parte. La misión de Chiyome Mochizuki*. El Coloso de Rodas. [Entrada blog] Recuperado el 3 de mayo de 2025, de <https://elcolosoderodas.home.blog/2022/09/18/historia-y-leyenda-de-las-kunoichi-las-mujeres-ninja-del-japon-sengoku-segunda-parte-la-mision-de-chiyome-mochizuki/>

- Kaido está basado en Shuten Doji, y su tripulación comparte su tema oni* (2019). Reddit. [Comentario en un foro en línea]. Recuperado el 19 de junio de 2025, de https://www.reddit.com/r/OnePiece/comments/b49idm/kaido_is_based_off_shuten_doji_and_his_crew/?tl=es-es&rdt=43798
- Komparu, K. (1983). *Teatro noh: principios y perspectivas*. Artes escénicas de Japón. [Entrada blog] Recuperado el 23 de mayo de 2025, de <https://www.japonartescenicass.org/teatro/generos/noh/komparu/simbologia0-2.html>
- Kozuki Oden está basado en la leyenda de Ishikawa Goemon.* (2020). Reddit. [Comentario en un foro en línea] Recuperado el 1 de junio de 2025, de https://www.reddit.com/r/OnePiece/comments/gou8k3/kozuki_oden_is_based_off_of_the_ishikawa_goemon/?tl=es-es&rdt=42699
- Kikuko, H. (2024). Hachiman y la leyenda de Susanoo y Yamata no Orochi. *Nippon*. Recuperado 13 de junio de 2025, de <https://www.nippon.com/es/japan-topics/b09803/>
- Kurai (2020). *Japón: fuente de referencias — Wano*. Amino apps. [Comentario en un foro en línea]. Recuperado el 25 de marzo de 2025, de https://aminoapps.com/c/onepiece/page/blog/japon-fuente-de-referencias-wano/kwJw_jKEuGu78Ka4anGKajxmJwM1nlqREwp
- Kurai (2022). *Los que escribieron la historia | Personajes históricos de Japón & OP*. Amino apps. [Comentario en un foro en línea] Recuperado el 3 de junio de 2025, de https://aminoapps.com/c/onepiece/page/blog/los-que-escribieron-la-historia-personajes-historicos-de-japon-op/6PbP_mYITzuWNaKd0gpVZJP6qXNB4P612V0
- Komparu, K. (s. f.). Teatro noh: principios y perspectivas. Japon Artes Escénicas. Recuperado el 28 de marzo de 2025, de <https://www.japonartescenicass.org/teatro/generos/noh/komparu/simbologia4-2-1.html>
- Lechado, J. (2024). *Fuji Rojo Otoño en Japón*. Historia arte. Recuperado el 19 de abril de 2025, de <https://historia-arte.com/obras/fuji-rojo>

- Lozano, E. (2022). Seis seres mitológicos japoneses. *Autopista*. Recuperado el 4 de mayo de 2025, de https://www.autopista.es/planeta2030/seis-seres-mitologicos-japoneses_260556_102.html
- Namban screens (Right-hand screen)*. (s. f.). Google Arts & Culture. Recuperado 19 de junio de 2025, de <https://artsandculture.google.com/asset/namban-screens-right-hand-screen-kan%C3%B4-naizen/CAEfKzD1vqAV8A?hl=en>
- María, F. (2023). El último samurái: la batalla de Shiroyama. *Ok diario*. Recuperado 3 de mayo de 2025, de <https://okdiario.com/historia/ultimo-samurai-batalla-shiroyama-12053233>
- Martin, H. (2023). La brutal historia de venganza y suicidio ritual de los "47 Ronin" que inspiró a Borges y a Hollywood. *Infobae*. Recuperado el 26 de mayo de 2025, de <https://www.infobae.com/historia/2023/02/04/la-brutal-historia-de-venganza-y-suicidio-ritual-de-los-47-ronin-que-inspiro-a-borges-y-a-hollywood/>
- Máscaras y vestuario. (2018). *Incitación al Nohgaku*. [Entrada blog]. Recuperado el 22 de abril de 2025, de <https://www2.ntj.jac.go.jp/unesco/noh/sp/masks-costumes/mask.html>
- Medhurst, R. (2021). El cuento de Momotarō. *Nippon*. Recuperado el 27 de marzo de 2025, de <https://www.nippon.com/es/japan-topics/b09203/>
- Medhurst, R. (2022). La carpa que lo logró: proverbios japoneses sobre el éxito. *Nippon*. Recuperado el 2 de mayo de 2025, de <https://www.nippon.com/es/japan-topics/b05612/>
- Medina, J. (2022). *La importancia del cabello samurái*. Xperiencia marcial. [Entrada blog]. Recuperado el 2 de mayo de 2025, de <https://xperienciamarcial.home.blog/2022/07/21/la-importancia-del-cabello-samurai/>
- Menéndez, R. (2021). *Noh, el teatro japonés y sus máscaras*. Daruma travelers. Recuperado el 25 de marzo de 2025, de <https://www.darumatravelers.com/noh-el-teatro-japones-y-sus-mascaras/>

- Meyer, L. (2021). Así viven en Aomori, la ciudad donde más nieva del mundo. *Viajar el periódico*. Recuperado el 28 de mayo de 2025, de <https://viajar.elperiodico.com/viajeros/viven-aomori-ciudad-nieva-mundo-81042344>
- Monogatari, K. (2021). Heike Monogatari 7: Minamoto no Yoshitsune y Benkei Musashibō. *New kitsune monogatari*. Recuperado el 14 de abril de 2025, de <https://newkitsunemonogatari.wordpress.com/2021/01/18/heike-monogatari-7-minamoto-no-yoshitsune-y-benkei-musashibo/>
- Murphy, K. (2025). *20 Hidden Secrets About Wano in «One Piece» You Probably Didn't Know*. Ranker. [Entrada blog]. Recuperado el 25 de marzo de 2025, de <https://www.ranker.com/list/facts-about-wano-arc-one-piece/keithmurphy>
- Ningyo joruri. Historias narradas en un teatro de marionetas. (2022). *Web Japan. Ministry of foreign affairs of Japan*. [Entrada blog] Recuperado el 26 de abril de 2025, de <https://web-japan.org/niponica/niponica33/es/feature/feature02.html>
- Orús, A. (2025). Ranking de las series de manga más vendidas en el mundo a fecha de abril de 2025. *Statista*. Recuperado el 29 de abril de 2025, de <https://es.statista.com/estadisticas/596757/los-mangas-mas-vendidos-en-elmundo/#:~:text=One%20Piece%20es%20la%20serie,gran%20acogida%20entre%20el%20p%C3%ABlico> 1
- PAINT (s. f.). *One Piece fandom*. [Entrada blog]. Recuperado 19 de junio de 2025, de <https://onepiece.fandom.com/es/wiki/PAINT>
- Peralta, L. M. (2020). *Peinado*. Las geishas. [Entrada blog]. Recuperado el 25 de marzo de 2025, de <https://laageishas.wordpress.com/2020/05/19/peinado/>
- García H. P. (2005). *Los protectores Nio – 仁王*. Kirai un geek en Japón. [Entrada blog]. Recuperado el 3 de mayo de 2025, de <https://www.kirainet.com/los-protectores-nio/>

- Rangil, O. E. (2012). *Megijima, la isla de los demonios*. La arcadia de urias. [Entrada blog]. Recuperado el 29 de marzo de 2025, de <https://laarcadiadeurias.com/japon/megijima/>
- Rodrigo (2013). Breve historia de la mitología japonesa. *Conoce Japón*. Recuperado el 2 de mayo de 2025, de <https://conoce-japon.com/cultura-2/mitologia-y-folclor-japones-okami/>
- Royumi (2021). *Tōrō – Linternas En Los Templos Y Santuarios De Japón*. Royumi. [entrada blog]. Recuperado el 19 de junio de 2025 <https://royumi.com/es/toro-linternas-en-los-templos-y-santuarios-de-japon/>
- Sadurní, J. M. (2020). Campos de internamiento para japoneses en los Estados Unidos. *National Geographic*. Recuperado el 3 de mayo de 2025, de https://historia.nationalgeographic.com.es/a/campos-internamiento-para-japoneses-estados-unidos_15713
- Sanz, J. (2015). Ishikawa Goemon, el Robin Hood japonés que acabó hervido. *Historias de la historia*. Recuperado el 26 de mayo de 2025, de <https://historiasdelahistoria.com/2015/11/04/ishikawa-goemon-el-robin-hood-japones-que-acabo-hervido>
- Santuario de Enoshima (Enoshima-jinja)*. (s. f.). Discover fujisawa. [Entrada Blog]. Recuperado 13 de junio de 2025, de <https://discover-fujisawa.jp/es/whattosee/enoshima-shrine/>
- Santuario Fushimi Inari Taisha*. (s. f.). Japan Endless Discovery. [Entrada blog] Recuperado 5 de invierno de 2025, de <https://www.japan.travel/es/spot/1128/>
- SBS Volume 102*. (s. f.). One piece fandom. [Entrada blog]. Recuperado 5 de marzo de 2025, de https://onepiece.fandom.com/wiki/SBS_Volume_102
- Shadow, S. (2021). *Chiyome Mochizuki, lider Ninja*. Bujinkan dojo. [Entrada blog]. Recuperado el 26 de mayo de 2025, de <https://bujinkan.mx/chiyome-mochizuki/>
- Syphin. (2020). *One Piece – Wano and Japanese Mythology*. 12 dimension. [Entrada blog]. Recuperado el 26 de mayo de 2025, de

<https://12dimension.wordpress.com/2020/09/30/analysis-one-piece-wano-and-japanese-mythology/>

TDI (2021). *El lobo en Japón, de dios a alimaña*. Resolviendo la incógnita.

[Entrada Blog]. Recuperado el 3 de mayo de 2025, de

<https://resolviendolaincognita.blogspot.com/2021/07/el-lobo-en-japon-de-dios-alimana.html>

Tomás (2020). *Wano Kuni, Tierra de referencias*. Amino apps. [Comentario en un foro en línea] Recuperado el 25 de marzo de 2025, de

https://aminoapps.com/c/onepiece/page/blog/wano-kuni-tierra-de-referencias/1JqJ_pdKT6u0DxYNPpQJPVJnp221qBV3zN3

Umewaka, N., & El-Beih, Y. (2021). Cómo es Yonaguni, la misteriosa «ciudad» sumergida de Japón. *BBC news mundo*. Recuperado el 8 de abril de

2025, de <https://www.bbc.com/mundo/vert-fut-57300178>

Viana, I. (2020). El misterio de las guerreras samurái: las intrépidas heroínas que Japón borró de su historia. *ABC historia*. Recuperado el 3 de mayo

de 2025, de https://www.abc.es/historia/abci-misterio-guerreras-samurai-intrepidas-heroinas-japon-borro-historia-202009241846_noticia.html

Wano - Cómo el mito y la historia se han tejido juntos. (2020). Reddit.

[Comentario en un foro en línea] Recuperado el 25 de marzo de 2025, de https://www.reddit.com/r/OnePiece/comments/fjty5a/wano_how_myth_and_history_have_been_weaved/?tl=es-es&rdt=64719

Yakusa (2013). *Nezumi Kozō: Japan's Very Own Robin Hood*. KCP international.

[Entrada Blog]. Recuperado el 3 de mayo de 2025, de

<https://www.kcpinternational.com/2013/04/japans-robin-hood/>

Yamata no Orochi. (s. f.). *Mitologicus*. Recuperado 5 de abril de 2025, de

<https://mitologicus.com/japonesa/yamata-no-orochi/>

Yoshida, Y. (2019). *Producción y música expresiones particulares*. Invitation to kabuki. [Entrada blog]. Recuperado el 29 de abril de 2025, de

<https://www2.ntj.jac.go.jp/unesco/kabuki/sp/production/performance4.html#:~:text=Esta%20t%C3%A9cnica%20teatral%20expresa%20de,exagerados%20de%20manos%20y%20piernas>

Yuste, J. (2017). La leyenda del cortador de bambú y la princesa de la Luna. Cultura Inquieta. [entrada de blog].
<https://culturainquieta.com/estimulante/la-leyenda-del-cortador-de-bambu-y-la-princesa-de-la-luna/>