

¿ Hypolais poliglotta ?

- 9-V-48 - Laguna de Duero. Hay ya bastantes individuos, los primeros del año. Me dicen que han llegado hace una semana o más. Examinó un ♂.
- 23-V-48 -- Cantan mucho los ♂.
- 16-VI-48 - Oí las crías de un nido.
- 25-VI-48 - Una cría suelta, la primera del año. A primeros de Julio hay ya muchas crías.
- 17-VII-48- Laguna de Duero. No veo ninguna, aunque no he observado bien.
- 23-VII-48-- Laguna de Duero. Me ha chillado uno desde un matorral. He visto otro en los chopos a poca altura, 2 ó 3 juntos. Serían crías grandes. No creo que haya muchos.
- 4-VII-48 - Orillas del Pisuerga crías recién salidas desperdigadas, en ceba. Anidan preferentemente en alparaisos de setos, muy abundantes, matorrales de olmos jóvenes, mimbres ribereños, algunas zarzas y posiblemente en acacias que forman setos, siempre a más altura que las puntas de las hierbas que nacen al pie del arbusto.
- 30-VII-48 - En el Cabildo, crías colicortas recién salidas (no volaban) -- cebados por los padres y desperdigados entre los matos.
- 3-VIII-48- Les observamos en Laguna de Duero. (pocos y esparcidos) y Monte de la Reina (Zamora).  
A mediados y fines de Junio hay muchos nidos con pollos y huevos ya incubados.
- 11-VIII-50- Ya solo se ven un par de ellos. Desde hace 15 días están marchán dose todos, les he buscado en mano.
- 20-VIII-50- La Fraila. A fines de mes no se ven. Aparecen en grupitos, haciendo charr ... charr, en los matos, tierras con pinos. Hacia el 5, empezaron a verse solo ellos primera vez en bandos de Phylloscopus. El 13, ya no encontró a pesar de buscarles bien.  
Ese mismo día no vi yo ni uno en la finca de Pili. Dos días antes solo un par de ellos en la carretera de Simancas.  
El día 17, aún uno en la orilla del río.
- Burgos. Anidando en los castaños.
- 1951 - Fines de Abril. Ya comunes, pero aún no establecidos, como Sylv. communis.
- 15-V-51 - Cantan ♀. Estan en partes húmedas, de mucho matorral aunque al entrar el verano se seque el paisaje.  
Notación "in situ", aunque no le creo correcta
- Tiratota    tirarira    rarira    ro rai    ra.
- 15-VI-51 - La Flecha. Entre Salix. Cantan mucho. Nota... persecuciones.
- 10-VII-51- Una familia en ceba, soto río.
- 14-VIII-51- La Fraila. Un juv. fórmula debida.

¿ Hypolais poliglotta ?

16-VIII-51 - Vi el último, en el encinar de Torozos.

La Fraila. De patas grises. De los primeros en pasar, a primeros y mediados del mes. No sabemos si a fines. Solo se cobró uno el día 10, en el bando. Comunes en paso, señalados del 11 al 18 varias veces. El paso empezó antes seguramente. En los bandos de insectívoros. No anidan allí.

20-IV-52 - Se oye cantar a algunos, los primeros del año, pero no se ha observado desde primeros de mes.

27-VII-52- La Fraila. Hay bastantes en el bando con musquiteus. Cobrado.

~~Polyscopus collybita~~ Brébani. *Hypobais poliglotta*

Tabla comparativa de 4 ejemplares consecutivos en Valladolid. El tipo determinado por Bernis.

~~Long. relat. 2º renique. ....~~

En realidad era un *Hypobais poliglotta*.

Tipo. Determinado Bernis. 1 2 3 4  
5-VI-47, Valladolid.

Long. relat. 2º renique. ———	7º ≥ 2º > 8º ———			
reniques más largos. ———	4º 3º 5º. ———			
Ren. emarginadas. ———	3º 4º 4º 5º. ———			
Apice 1º <sup>aria</sup> ——— color. ———	6 mm. ———			
Tercas primarias. ———				
Long. ala ———	65'5 mm. ———	67.	67.	61'5.
Long. Tars. ———	21 mm. ———			62
Long. púo. ———	11 mm. ———			
Long. cola. ———	51 mm. ———	11	10'5.	11
Tono color patas ———	Pardusco. ———			

Cris que es el que tenía patas oscuras.

Los ~~invertebrados~~ felices.

Quiéres

1 a. 20 de mayo. - Construcción del nido.

20 de Mayo a 15 de junio. Puesta e incubación.

15 - 25 de junio - Edición y ceba

Mayo. Incubación junio.

25 — 15-25 Edición

*Hypolais polyglotte*  
~~*Phylloscopus collybita brehmi*~~ (Homeyer).

El examen de 4 individuos midificantes aquí parece con-  
 fir la opinión de Beris, que examinó uno de ellos después de  
 haber conseguido él mismo tres individuos en Lugo. Algunas  
 diferencias morfológicas con la ~~foto~~ forma típica apuntadas  
 por Ticehurst y Whistler aparecen claramente en los 4 individuos  
 que examinamos. En tres de ellos la segunda remige queda confundida  
 de entre la sexta y séptima, y en uno iguala a esta última.  
 las alas son, en los ♂, más largas que las medidas máximas  
 anotadas para Ph. e. collybita en Practical Hand-Book of British  
 Birds.

Day las medidas en piel de los 4 ejemplares, tomados en unus.

ala	Pico	Tarso	Cola	long. relativa. de la 2ª remige.
-----	------	-------	------	-------------------------------------

Distancia del apice de la 1ª  
remige al de las coberturas primarias

Nº 70.	5-VI-47.	♂						
Nº 118.	27-V-48.	♂						
Nº 44	31-V-48.	♀						
Nº 123.	4-VIII-48.	♀						

ciendo. Toda la segunda quincena de julio & ven porcos errantes  
whitanis o sus grupitos, que desaparecen a fines de agosto.

~~Phylloscopus collybita brenni~~ <sup>H. poliglotta</sup> es abundantísimo en Vallado-  
lid, ~~Phylloscopus collybita brenni~~ es el único muscipalidae

Ph. collybita Brehm.

Aunque la mayor parte de las crías hayan salido a mediados de julio, siempre quedan algunas parejas retrasadas a que hayan dos crías. Tengo anotada una pareja, con nido el 23 de julio y una familia en ceba, fuera del nido y ~~no volaban~~ con pollos colicortos el 30 de día 30.

Creo que la emigración debe comenzar a fines de julio. El día 23 se notaban desplazamientos y ~~andaban algunos individuos en arbolitos~~, y durante unos días ~~se veían~~ algunos individuos y grupos errantes que fueron desapareciendo. Los observamos la última vez el 3 de agosto aunque los nidos vistos el 30 de julio probablemente no partirán hasta mediados de mes.

~~Ph. collybita Brehm. es el muscivoridae más abundante aquí en cría y juntamente con Sylvia communis y Muscivora neoparthenica el mismo representante de la familia. (A excepción de Tardus.)~~

~~Entre los tres muscivoridae que crían aquí, exceptuados Tardus.~~ Phylloscopus collybita Brehm. es el Muscivoridae más abundante en setos y matorrales en el valle del Piverge, durante la época de cría, le sigue en abundancia Sylvia communis, que comparte el mismo tipo de vegetación aunque sea, como Muscivora neoparthenica, algo más especializada a las ~~zarzamas~~ zarzamas.

Phylloscopus collybita. Brehmi.

*Hypoleis poliglotta*

Huevos.	1	2	3	4	5	6	7	8	9	10	11	12	13
	18	18	18	18	18	18	18	18	18	20	19	19	20
	14	13	13	13.5	14	13.5	13.5	13	13.5	15.5	13.5	14	13.5
	} 27-V-48.												
Nº 68	6	7	8	9									
	18	18	18	18									
	13.5	13.5	13	13.5									
	} 14-VI-47.												
Nº 96	10	11											
	20	19											
	15.5	13.5											
	} 22-VI-44												
Nº 10	12	13											
	19	20											
	14	13.5											
	} 31-V-42												

La media de longitud es de 18'6, la de anchura 13'4.

~~El huevo mide 19 por 14, otros 20 por 13.5.~~

La longitud ~~med~~ oscila entre 20 y 18 y el diametro transversal entre 13 y 14.

Nido Nº 1. Diámetro interior 45 mm.  
 Diámetro exterior 90 mm.  
 Altura 65 mm, más este aplastado.  
 Profundidad 50 mm.

Nido Nº 2. Diámetro interior 45 mm.  
 Diámetro exterior 90 mm.  
 altura 80 mm.  
 Profundidad 40 mm.

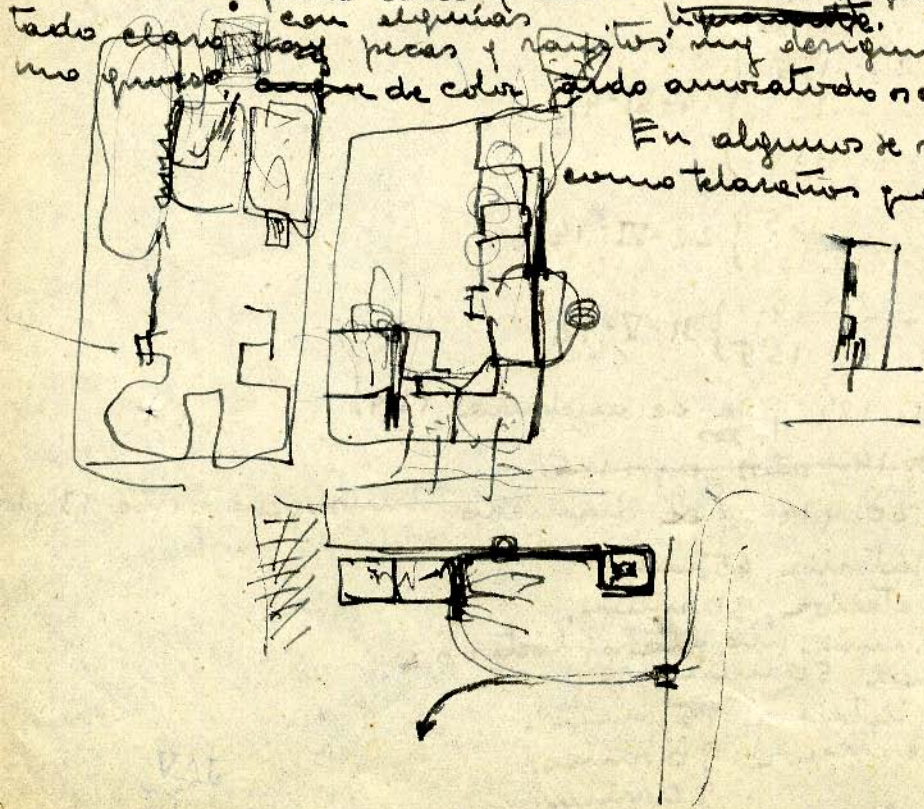


Hacha No 1. La parte exterior esta formada por hierbas y ~~la interior~~,  
entre la interior del ~~quor~~ de las ~~paredes~~ de pelusa vegetal, y raicillos. Viene  
despues una capa a veces gruesa de pelusa vegetal, ~~rejeta~~ interiormente  
por crines o algunos papas.

Descripción de los huesos. a.

Son de forma oval y canchales ~~linea y fina~~, todo el fondo ~~no~~ ~~es~~ ~~una~~ ~~aura~~.  
con algunas ~~lineas~~ ~~de~~ ~~color~~ ~~de~~ ~~los~~ ~~extremos~~.  
Tanto el ~~lado~~ ~~de~~ ~~los~~ ~~extremos~~ ~~de~~ ~~los~~ ~~huesos~~ ~~son~~ ~~de~~ ~~color~~ ~~de~~ ~~los~~ ~~extremos~~.  
una gruesa ~~capa~~ ~~de~~ ~~color~~ ~~de~~ ~~los~~ ~~extremos~~ ~~de~~ ~~los~~ ~~huesos~~ ~~son~~ ~~de~~ ~~color~~ ~~de~~ ~~los~~ ~~extremos~~.  
lado ~~de~~ ~~los~~ ~~extremos~~ ~~de~~ ~~los~~ ~~huesos~~ ~~son~~ ~~de~~ ~~color~~ ~~de~~ ~~los~~ ~~extremos~~.  
En algunos se ven ~~lineas~~ ~~de~~ ~~los~~ ~~extremos~~ ~~de~~ ~~los~~ ~~huesos~~ ~~son~~ ~~de~~ ~~color~~ ~~de~~ ~~los~~ ~~extremos~~.

En algunos se ven ~~lineas~~ ~~de~~ ~~los~~ ~~extremos~~ ~~de~~ ~~los~~ ~~huesos~~ ~~son~~ ~~de~~ ~~color~~ ~~de~~ ~~los~~ ~~extremos~~.  
como telareños que parecen ~~relax~~ ~~de~~ ~~colorido~~



Mutaciones de *Hypoplaia polyglotta*  
~~*Phylloscopus collybita*~~

Forma Brehmi.

- 1 N° 50. ♂ 5-VI-47. Reims Bernis.  
 2 N° 418. ♂ 27-V-48.  
 3 N° 44 ♀ 31-V-48.  
 4 N° 123 ♀ 4-VIII-48.

long. 2ª Remige.	ala	Pico	Tarso.	Cola	esquina Preada.
2 = 7 > 8.	67.	10'5-11.	19'5	51	
67 277. 67 277	67	10'5-11.	17.	52.	
62 277.	63.	10'5	19.	48.	
67 277. 67 277.	61'5-62.	10'5.	18'5.	49.	

Remiges más largas. 

1	2	3	4
473.	473.	376	376.

 long. 1ª — aberturas. 65-7. 5. 45-5. 5'2

Forma típica. 29-~~V~~-48.

67  
 67  
 63  
 62  
 259 4  
 79 647  
 30  
 2

Courseo en ~~mi~~ 4 pieles de individuos adultos que arrojan las siguientes medidas, ~~en pieles~~ en milímetros, y en

Nº	Fecha	Sexo	Ala	Pico	Tarso	Cola	Long. de la 1ª remige a las coberturas primarias
Nº 50.	5-VI-47.	♂	67	10'5-11	19'5	51	6'5-7 mm.
Nº 118.	27-V-48.	♂	67	10'5-11	18	52	5 mm.
Nº 44.	31-V-48.	♀	63	10'5	19	48	4'5-5 mm.
Nº 123	4-VIII-48.	♀	62	10'5	18'5	49	5'2 mm.

las rémiges más largas son, en el mismo orden, 4ª y 3ª; 4ª y 3ª; 3ª y 4ª y 3ª y 4ª.

Comparando dichas medidas con las de los tres machos ~~anteriores~~ conseguidos por Bernis en junio, encontramos que las <sup>long. de ala</sup> de los ♂♂ ~~de este macho~~ <sup>comparando bastante a las de la forma típica</sup> más largas y las de las ♀♀ ligeramente superiores, ~~la nota es en cambio~~ aproximadamente igual. Pero hacer contar que la del ♂ Nº 118 solo ~~conser~~ <sup>va dos rectrices</sup> estando apuntando los cañones de las demás.

La longitud del pico se aproxima al límite ~~inferior~~ de la serie de Hartert. El color en fresco es mucho más claro que el de la forma típica, que conseguimos aquí en invierno y su enlucido ~~es~~ <sup>es</sup> bastante ~~mayor~~ <sup>mayor</sup> con dos mm. ~~mayor~~ <sup>mayor</sup> a la altura de los canchidos warales. Es más plano y recuerda mucho al de *Hypoblaea*.

El nido es de construcción sólida y elástica. ~~El~~ <sup>revestido</sup> la parte exterior de yerbas y raicillos e internamente una capa más o menos gruesa de pelusa vegetal sostenida con crines y a veces con pajas. La cavidad central ~~honda y es~~ muy redonda ~~y profunda~~ mide tiene unos 45 cms de diámetro y 50 de profundidad. Exteriormente miden unos 30 cms de anchura por 90 ~~cm~~ más de altura. La puesta normal es de 5 huevos.

~~El lugar elegido para la cría son los setos de algarrobo que bordean caminos y carreteras. Pueden anidar a poca altura sobre el suelo, en el arranque de las ramas de aliso.~~

Anidan generalmente en los setos de algarrobo que bordean ~~los~~ caminos y carreteras, apilando el nido contra ramas verticales junto a su nacimiento en manojo del tronco, a menos de un metro de altura. También los hevos encontrados en zarzamoras y matorrales de olmos siempre a menos de 2 m de altura y generalmente a dos sobre el suelo.

~~Xolochilca desde Lore 406 años los hay en Villahermosa.~~  
~~Lyncoptés. Desde mediados de Septiembre. nuevas que Copella.~~  
~~Botolos 5-1-49. Ver en el des.~~ (una ejemplar)

Pico verde. En cañones plechovado el 4-1-49. los del 5 bien  
enfluvados.

Gangas andou olli. y los chorlas.

Carracaqui. Desde principios de Septiembre no se besen.  
Sturus andes. mucho abfenolabe y perniceto.