

7-Sept. Valladolid, Fuensaldaña.

Por las cuestas, desde las 9'25 a las 14'30 h. Un rato en el Castillo. Buen día, sol.

Rastrojeras, aún trillan. Viñas, allí con mucha uva, casi madura. Campos de amargazas en la orilla de arrollos. (arcilla limosa).

Coloeus - Vi 3 en Fuensaldaña, Castillo e Iglesia. Sturnus unicolor, con el plumaje ya excelente, terminada la muda casi, un bandito de unos 8, Iglesia del pueblo. Me dicen que en los últimos 5 días ha pasado por Zaratán un bando gigantesco de Tordillos sp. Sospecho que emigración parcial de unicolor. Ver notas de bandos en Villanubla, Laguna y fines de Agosto. Un buen bando canta en arbolado de Maruquesa.

Passer domesticus - Cojo un juv. que aún volaba mal, En el Castillo estaba toda la familia.

P. montanus - Hoy Jim cobra 4 en la dormida de la finca de los chicos, hay bandos enormes, buen plumaje.

En donde anidan no veo Emb. calandra, están en bandos si no ha partido alguna.

Saxicola rubetra - Cuento 9, en bardos, viñedo, cuestas. Es el muscicapido más común ahora en ese habitat.

Muscicapa hypoleuca - Uno en los almendros, otros en caducifolio, carreteras. Es raro en campos, la migración discurre por valles y arbolado.

Phylloscopus collybita - (Solo uno en soto, hoy Jim. Ha terminado el paso, Uno en los anises.

Lanius senator? Jim, uno en cardos y otro prob. en cables.

O. oenanthe - y posiblemente algún hispánica. Se distinguen tres clases de plumaje; de juv. con el pecho más rojo; de ♀ con tonalidad general más clara y otro aún más claro; ¿♀ nives?. No veo ningún ♂ entre unos 15. Familia? de (5), parejas, etc. en rastrojos, cerca de edificios abandonados, prado y eras. Reclaman poco. (Hoy en Peñafiel, vió Luis un ♂).

Anthus campestris - Una pareja en caserío abandonado y varios dispersos. Reclaman "chivrii - chivri - chivri" o "prio - pri - pri - prio", "in sittu", y se persiguen.

Luis ve en Peñafiel.

Galerida malabarica? - (Ahora no veo más que malabarica, los dedos se me hacen frailes). Muy grises, sin canela subalar. Un juv. no mudado y 2 ad. en plena muda. Cantan poco. Les veo bien y oigo un reclamo (prado alto tapia "grao - grao" o "gñao - gnao", con acento de Merops, "in sittu").

Calandrella - Bando (20) rastrojos junto a remolacha y otro igual rastrojos próximos a eras. Chillan mucho y se tiran al paso de un Cernícalo.

Hirundo - Revolotean unos 30 sobre las eras del pueblo y varias sueltos reclamando.

Chelidón - Solo veo dos, acercándose a nido en la Plaza Mayor. Ha partido el bando grande del día 4.

7-Sept. Valladolid-Fuensaldaña.

Falco peregrinus - Un ♂ ad. (dibujo), tamaño no mucho mayor que las primillas, posado tranquilo, no puede espantarle. Bajo él, posadas 3 palomas.

Falco tinunculus - Levanto hacia las 13 h. uno de un cortadillo; otro cerca del pueblo, palomar y tierras. Ambos buen plumaje, parecían -- juv. independientes.

Falco naumanni - En el Castillo, pareja de ad. no mal plumaje, cebaban uno o dos pollos al menos, en lo alto de la torre, cerca balcon. Es la familia que anoté a fines de Agosto, probablemente, los juvs. volaban bien. Fecha muy tardía.

Milvus milvus - Uno probablemente ad., cuestas. Posibilidad de cria allí (quizá los nidos torres tendido eléctrico?). Según informes.

(Leneis cobra hoy en Peñafiel, un Circus cyaneus juv. (dibujos).
Cont. est. -

- Una Codorniz.

Ve otros 3 Circus mas. El paso es clarísimo ahora, y manifiesto en los páramos y secanos sobre todo.

Coturnix LeNoilevanto, pero veo 5 (3 ♀ 2 ♂) en manos de cazadores. Leneis y otros dos, cobran hoy 60 en Peñafiel, predominando los ♂, y todos grandes, menos uno, (el pollo vivo del 26-VIII, de arriba, ya mediado, restos de plumón en la cabeza.) Puede decirse que no han partido aun y queda la sospecha de que los juvs. partan antes; o es que tomo por ad. los pollos ya mudados de este año.

Alacaravan - Me traen ad. bien emplumado, el día 8.

Ph. ochrurus - Bastantes en las cuevas y cárcavas.

(Sylv. borin - Se cobró otra el día 5)

Tórtola - Una en un viñedo comiendo.

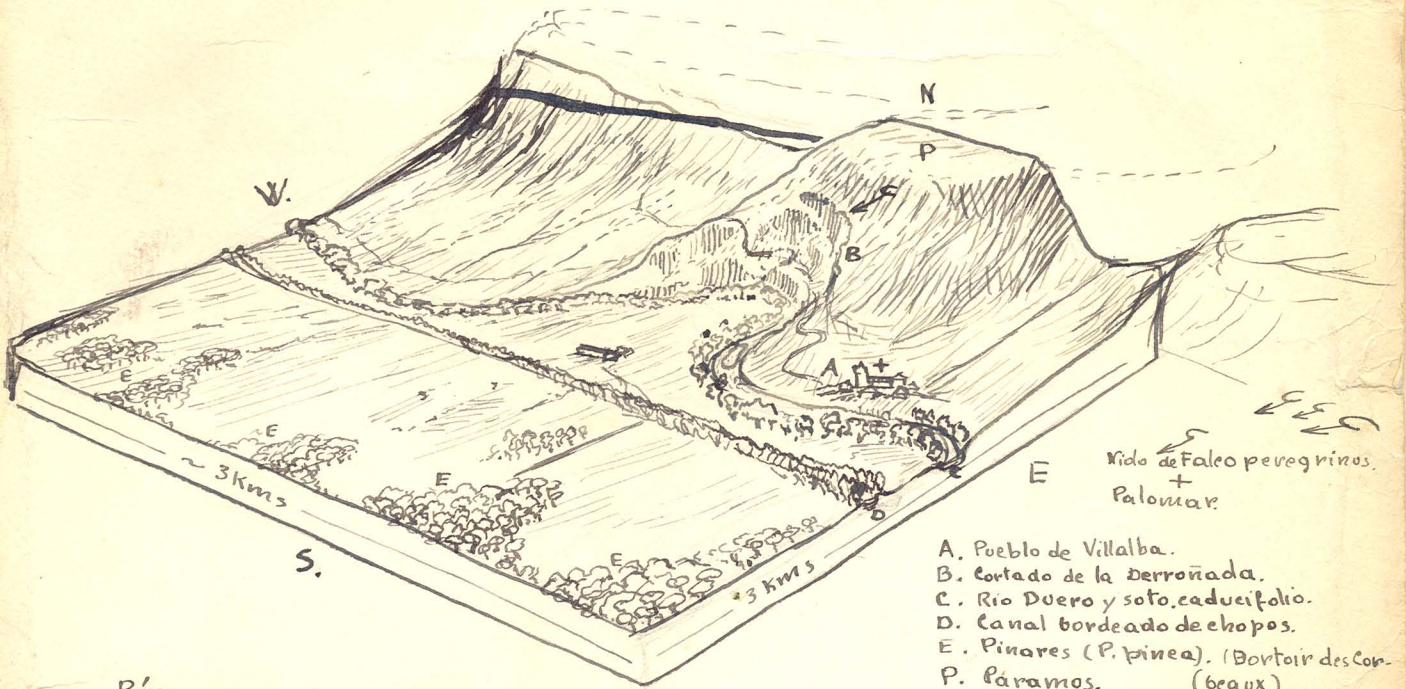
Ya han desaparecido prácticamente Oriolus, Merops y Coracias. De los dos primeros vi uno en el sotillo, estos días. Del último ya hace tiempo.

Examino rudimentos cuevas de Las Tejeras. Ni un murcielago, pero al anochecer, en la finca de Pili, veo unos cuantos pequeños.

Hay cárcavas, en lomas suaves, muy curiosas, en la ladera loma anterior a Fuensaldaña, con anchas grietas de deslizamiento. Encuentro un gran hueso, que esconde en la última ramificación derecha de la primera -- cárcava, tapado en grieta.

A partir de allí, toda la ladera y hasta cerca de las eras de Fuensaldaña, gran cantidad de Silex; un probable yacimiento antiguo. (en conexión con lo de Corcos?), y restos de alfarería que parecen modernos. Hay Silex tabular, en losas erosionadas y trozos por doquier, entre margas y restos de calizas.

Habitat de *Falco peregrinus*.



- A. Pueblo de Villalba.
- B. Cortado de la Derroñada.
- C. Rio Duero y soto, cadueifolio.
- D. Canal bordeado de chopos.
- E. Pinares (P. pinea), (Bortoir des Cor-beaux).
- P. Páramos.

Páramos.

- + *Pterocles alchata*.
- + *alactoris*.
- + *calandrello*.
- + *Melanocorypha*.
- + *F. tinnunculus*.
- + *galerida* sp.

Rio

- + *Xibriehus*?
- + *Gallinula*.
- + *alcedo*.
- + *enavadrus*.
- + *dubius*.

Soto cadueifolio

- + *Streptopelia*.
- + *C. palumba*.
- + *Coracias garrulus*.
- + *Picus* y *Dryobates*.
- + *Merops*, *Upupa*, *Oriolus*.
- + *Pica pica*.
- + *Coloeus*.
- + *Fringilidos* y *muscardinos*, *Paridos*.

Pinar

- + *C. Palumba*.
- + *F. tinnunculus*.
- + *Cyanopica*.
- + *Garrulus*.
- + *lanator*.
- + *C. corone*.
- + *Lullula*, *Paridos*, *Fringilidos*.
- + *Lanius*, *caprimulgus*, *ruficollis*.

Cortados

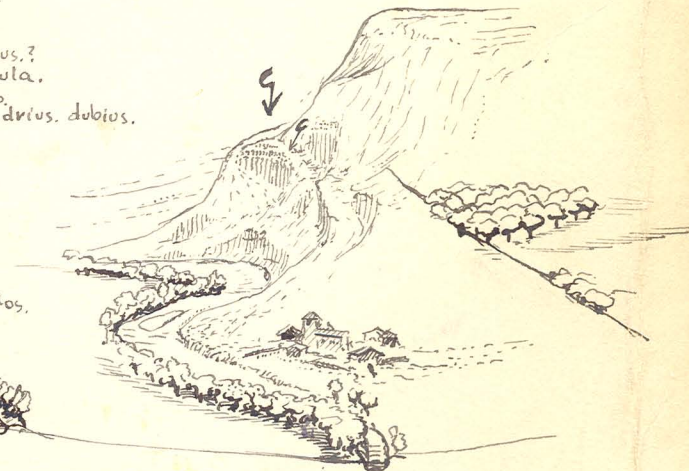
- + *Coloeus*.
- + *F. peregrinus*.
- + *F. tinnunculus*?

Pueblo

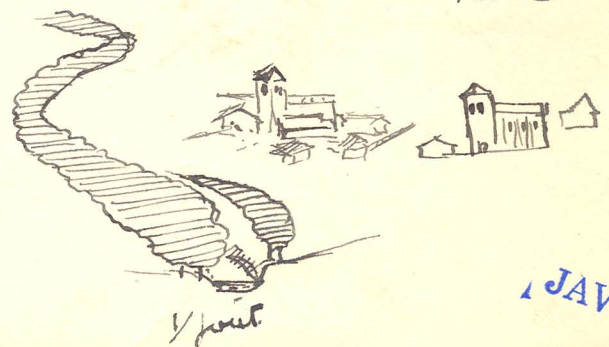
- + *Gau palomar*.
- + *F. naumanni*.
- + *Sturnus unicolor*.
- + *C. ciconia*.
- + *Hirundo*.

Tierras

- + *Budhies cedichenus*.
- + *Colurnix*.
- + *alactoris*.
- + *galerida*.
- + *M. flava*.
- + *M. alba*.
- + *Lanius*.



5-12-52



JAV

conejo y liebre escasos.

JAV