

# "LAS LAMINAS PROYECTIVAS: APORTACIONES AL TEST DE RORSCHACH"

---

*Jiménez, F. y Sánchez, G. (Universidad de Salamanca)*

*Resumen. Las tres Láminas Proyectivas fueron elaboradas, y denominadas así, por el Catedrático de Psicometría y Psicodiagnóstico de la Facultad de Psicología de la Universidad Pontificia de Salamanca, el profesor Dr. José Rodríguez Isidoro, respetando la misma técnica y formato (24,3 x 17 cms.) que Hermann Rorschach realizó con las suyas: los principios de simetría (al ser manchas de tinta dejadas sobre un papel, y posteriormente doblado), de "ritmo espacial", y de "ser relativamente simples". Su elaboración de las Láminas Proyectivas obedeció a dos objetivos fundamentales: 1ª). La presencia de tonos oscuros y rojos intensos, claramente definidos. Se trata de matizar la presencia patente de lo oscuro y del color rojo como elementos disfóricos, presente en interpretaciones de contenidos humanos y animales. Ello puede estimular la facilitación de la expresión de aquellos aspectos profundos y dinámicos de la personalidad más comprometidos con la realidad. 2ª). Ofrecer patrones configurativos más fácilmente interpretables, lo que se constituye en un elemento diferencial inmediato de síntomas psicopatológicos. No obstante, sus diferencias se centran en la monocromía intensa y en las gestalten específicas para cada una de las láminas. La primera Lámina Proyectiva (I+) es de color negro-intenso con matizaciones grises, y las dos restantes (II+ y III+) son totalmente de color rojo-intenso con diversas matizaciones de este mismo color. Su administración se realiza conjunta, e inmediatamente después, de las láminas del test de Rorschach. Las investigaciones que se han realizado, expuestas a través de diferentes publicaciones y Congresos tanto Nacionales como Internacionales, manifiestan nítidamente importantes aportaciones diferenciativas y clarificadoras al diagnóstico cualitativo y cuantitativo de la personalidad. En este artículo hemos seguido las directrices señaladas por la Escuela Centroeuropea de Rorschach (Bohm, E.) en todo lo referente a su proceso de administración, clasificación de respuestas e interpretación diagnóstica. Es aconsejable, para su mejor lectura y comprensión, acompañarse de las Láminas Proyectivas.*

## **Introducción**

El análisis psicológico de la personalidad a través de métodos basados en la Teoría de la Percepción (Gestalt) y de la Teoría Psicodinámica (Psicoanálisis) presenta una de las tradiciones más arraigadas dentro de la historia de la Psicología. La conjunción y combinación de estas dos teorías hizo pensar a algunos autores en la formulación expresa de un cierto tipo de técnicas que, basándose en un estímulo perceptivo, se pudiera obtener información relevante para el análisis de la personalidad.

La percepción de figuras "informes", o poco estructuradas, a través de ciertos estímulos, como nubes, manchas de humedad en la pared, manchas en la ropa, manchas de tinta o escenas más o menos "indefinidas" o inestructuradas, podrían ser utilizadas para ejercitar la inspiración y la creatividad no sólo de algunos artistas (Leonardo de Vinci en su "Libro de la pintura", -1882- estimula a sus discípulos a dejarse inspirar de esta manera) sino también por algunos estudiosos de la Psicología.

El hecho de llevar a cabo una investigación seria y reglada con unas manchas de tinta puestas en un papel y posteriormente doblado, hizo que la nueva figura aparecida pudiera ser empleada para el análisis de la personalidad. El psiquiatra suizo Dr. Hermann Rorschach Wiedenkeler obtuvo, a través de la observación y experimentación con sus pacientes, las primeras conclusiones de su trabajo siendo publicadas posteriormente con el título de "Psicodiagnóstico" y el añadido del subtítulo "Metódica y resultados de un experimento para el diagnóstico de la percepción (interpretación de formas obtenidas al azar)". En el otoño de 1920 el Dr. Rorschach escribía:

Las cuestiones que promovieron los primeros intentos en este sentido (1911) eran fundamentalmente distintas de los problemas que surgieron de las nuevas experiencias. Por tanto las conclusiones tienen mero carácter empírico y no han de ser consideradas como inferencias teóricas. Los fundamentos teóricos de este experimento son aún en su mayor parte harto imperfecto. (Introducción a su libro "Psicodiagnóstico", 1921).

Y por fin, cuando Herman Rorschach pudo ver terminada su obra, en junio de 1921, concluyó:

Mi trabajo constituye sólo una introducción y no es definitivo ya que necesita ser comprobado y completado en muchos puntos, especialmente por lo que se refiere al valor sintomático de los datos. La misma prueba no es, ni con mucho, definitiva, y no se puede hablar todavía de una base aceptable. Y es seguro que en los resultados se hallan ocultos factores que tienen un valor especial y que aún faltan por encontrar. (Citado por G. Roemer, 1956).

Nueve meses más tarde el Dr. Rorschach nos abandonaba para siempre llevándose inquietudes e interrogantes planteados en sus manchas de tinta. Él mismo esperando la entrega de la imprenta de sus láminas, juntamente con su colaborador en tareas médicas y amigo personal Behn-Eschenburg, elaboraron una serie paralela de láminas con el nombre de Behn-Rorschach-Test. De esta serie paralela debió de prever algunas reformas a su teoría. El mismo Rorschach percibió ya la necesidad de diferenciar claramente el "shock al color" en general del "shock al color rojo", aspecto éste que investigadores posteriores (Bohm, E.,

1973; Loosli-Usteri, 1965) han sentido y han desarrollado diferentes métodos para su clarificación, viendo su gran importancia que representa para formalizar un diagnóstico de la personalidad. Incluso Hans Binder formalizó la distinción de las respuestas de claroscuro, diferenciando agudamente las respuestas matizadas o de "sombras" de las difuminadas que ya el psiquiatra suizo había atisbado pero que no pudo concretar ni investigar.

El profesor Dr. José Rodríguez Isidoro, catedrático de Psicometría y Psicodiagnóstico de la Facultad de Psicología de la Universidad Pontificia de Salamanca, había elaborado una serie de manchas de tinta de igual formato pero con cromatización distinta a las de Rorschach, dejándolas sobre la mesa de su despacho sin que investigación alguna se realizara con ellas. No recuerda los años que llevaban sobre la mesa sin que nadie se acercara a ellas, cuando algunos de sus discípulos (Pollán Rufo, M<sup>a</sup>. M., 1970; Martín, R., 1976; Martínez Palacin, M. y Jiménez, F., 1976) las tomamos para realizar los primeros estudios y elaborar nuestra "Memoria de Licenciatura" a través de diferentes investigaciones.

Fue en 1983 cuando se llevó a cabo el primer estudio serio y científico con la primera Tesis doctoral denominada "Sintomatología afectivo-angustiosa y agresiva en el Psicodiagnóstico de Rorschach y Láminas Proyectivas", elaborada por Jiménez, F. (1983) sobre una muestra de adolescentes. Cuatro años más tarde el profesor, actualmente de la Universidad de Valladolid, Raúl de De Diego (1989), utilizó también las Láminas Proyectivas en su Tesis Doctoral con la denominación de "Psicodiagnóstico discriminativo del trastorno antisocial de la personalidad" para efectuar un estudio con población delincuente. Una y otra vez hemos podido comprobar que, efectivamente, las Láminas Proyectivas pueden aportar, un valor de fiabilidad, validez, diagnóstico y clarificación cuando se utilizan junto con las Láminas del Psicodiagnóstico de Rorschach en la evaluación de la personalidad.

La presentación oficial de las Láminas Proyectivas a la comunidad internacional fue realizada por mí con la Comunicación presentada en el IX Congreso Internacional del Rorschach y Métodos Proyectivos celebrado en Barcelona en el año de 1984. Es a partir de estos años cuando se ha investigado las láminas con mayor intensidad y, prácticamente, no ha habido Congreso

Nacional (Cartagena, 1986; Madrid, 1988; Barcelona 1990; Salamanca, 1992) o Internacional (Sao Paulo, 1987; París 1990; Lisboa, 1993) de Rorschach y Técnicas Proyectivas en donde no se hayan presentado como Ponencias, Comunicaciones o Pósters los trabajos que con las Láminas se han realizado

Y la inmediata pregunta surge con nitidez evidente: ¿por qué las Láminas Proyectivas?, ¿no es suficiente con las diez láminas de Rorschach?, ¿por qué tres láminas más?, ¿cuál es la razón de que existan dos rojas y una negra?. Según el propio autor de las láminas atisbó, el profesor Dr. José Rodríguez Isidoro, y que posteriormente lo hemos confrontado a través de diferentes estudios e investigaciones (De Diego, R., 1988, 1989; Jiménez, F., 1984, 1986, 1987, 1988, 1989; Jiménez, F. y De Diego, R., 1988, 1989; Martín, R., 1983; Martínez, M<sup>a</sup>. C., 1979; Martínez Palacín, M. y Jiménez, F., 1976; Pollán Rufo, M<sup>a</sup>. M., 1970), creemos que existen determinados factores que pueden ser complementados por las Láminas Proyectivas al Psicodiagnóstico de Rorschach y que inciden fundamentalmente en la notificación de los patrones personológicos significativos en la evaluación psicológica.

## **I.- DESCRIPCIÓN DE LAS LÁMINAS PROYECTIVAS:**

Las Láminas Proyectivas están elaboradas siguiendo la misma técnica que H. Rorschach realizó con las suyas. Los principios de simetría (al ser manchas de tinta dejadas sobre un papel, y posteriormente doblado), de "ritmo espacial", y de "ser relativamente simples", fueron respetados y tenidos en cuenta en su elaboración.

La misma enumeración de las láminas también fue un detalle observado por cuanto se siguió utilizando la numeración romana, pero acompañada del signo "más"(+). Esto hace que las láminas las identifiquemos como "I+" a la "primera Lámina Proyectiva", la "II+" como la "segunda Lámina Proyectiva" y la "III+" como la "tercera Lámina Proyectiva". Poseen el mismo formato (24,3 x 17 cms.) y su aplicación y corrección se efectúa con el mismo procedimiento, forma y manera que se realizan con las láminas de Rorschach.

Las Láminas presentan un intenso monocromatismo con suaves y ligeras matizaciones de este mismo color, con diferentes espacios blancos y con unas *gestalten* muy particulares en cada una de ellas. La lámina I+ es de color negro con matizaciones grises, y las II+ y III+ son totalmente de color rojo-intenso con diversas matizaciones de este mismo color. La elaboración de las Láminas Proyectivas obedeció a dos intenciones básicas:

- 1ª. La presencia de tonos oscuros y rojos, claramente definidos. Se trata de matizar la presencia patente de lo oscuro como elemento disfórico y del color rojo vivo, presente en contenidos humanos y animales. Y ello en un salto brusco intercolores de forma tal, que los factores exógenos de la "neurosis" y de la agresividad se manifiesten con facilidad.
- 2ª. A ofrecer patrones configurativos más fácilmente interpretables, lo que se constituye en un elemento diferencial inmediato de psicopatología.

### I.1.- Ficha técnica:

- **NOMBRE ORIGINAL:** Láminas Proyectivas
- **AUTOR:** José Rodríguez Isidoro
- **FORMA DE APLICACION:** Sólo, e inmediatamente después, de las Láminas del Test de Rorschach.
- **EDAD DE APLICACION:** Desde los tres años
- **TIEMPO DE APLICACION:** Sin tiempo límite. Tiempo aproximado: 5 minutos.
- **AMBITOS DE APLICACION:** Clínica (Evaluación y consejo psicológicos), industrial (Reclutamiento y selección) e infantil.
- **MATERIAL:** compuesto por:
  - \* tres láminas monocromáticas
  - \* papel para tomar nota de la información recibida
  - \* Bolígrafo o cualquier material con el que se pueda escribir.
  - \* Cronómetro.
- **SIGNIFICACION:** Evaluación de diversos aspectos de la personalidad normal y patológica.
- **BAREMACION:** Experimentalmente en población española. Existen escalas tipificadas para adolescentes y adultos considerados normales. Se encuentran diferenciados por sexos y también conjuntamente. Igualmente se

encuentra realizada esta baremación conjuntamente con las Láminas del Psicodiagnóstico de Rorschach o solamente en las Láminas Proyectivas.

## **I.2.- Administración de las Láminas Proyectivas.**

Vamos a referirnos al procedimiento de administración, disposición y condiciones más idóneas para la realización de la prueba. No abordaremos el tema de la corrección y puntuación ya que suponemos al lector debidamente introducido en estos menesteres.

Cuando las Láminas Proyectivas se utilizan, su administración se efectúa inmediatamente después de las láminas del Psicodiagnóstico de Rorschach, sin intervalo de tiempo alguno, de la exposición de la lámina X de Rorschach; es decir, formando un solo continuo en un conjunto de trece láminas (Rorschach+Proyectivas). Pero insistimos, siempre se aplica posteriormente a las del Psicodiagnóstico de Rorschach, nunca antes.

Es opinión generalizada de los especialistas y práctica habitual, no utilizar las Láminas Proyectivas en solitario. Dichas láminas no están elaboradas con la finalidad de aplicarse por sí solas. A la hora de realizar el Psicograma puede, si se desea, prescindirse o hacer un estudio aparte de ellas, de tal forma que el mismo Psicograma está elaborado para que pueda llevarse a cabo cualquier tipo de estudio con ellas solas.

Si deseamos, una vez finalizada la prueba conjunta de trece láminas, aplicar la técnica de Morgenthaler, tal como hemos considerado en algunos trabajos (Jiménez, F., 1986a), debemos presentarle sobre la mesa el conjunto de las trece láminas (10 láminas de Rorschach y 3 Proyectivas). En el fondo, creemos entender que la idea de Walter Morgenthaler, compañero de H. Rorschach, no era otra que ofrecer "todas" las láminas que anteriormente se les habían presentado al sujeto.

## **II.- APORTACION COMPLEMENTARIA AL TEST DE RORSCHACH:**

Fijando la atención en los aspectos formales de la mancha, todos los investigadores Rorschach hemos podido caer en la cuenta de la cantidad de respuestas de Contenido animal (T+Td) que se encuentran en las láminas del Psicodiagnóstico de Rorschach. Es decir, nos encontramos con un alto porcentaje de respuestas de Contenido animal consignadas a lo largo de las diez láminas Rorschach.

No obstante, con respecto a las respuestas de Contenido Humano (M+Md) se percibe la existencia de una gran diferencia de frecuencia con respecto a las respuestas de contenido animal. Normalmente se presentan bastante menos interpretaciones, a lo largo de las diez láminas del Psicodiagnóstico de Rorschach, de tipo humano. Prácticamente el número de láminas más específicas de Contenido humano se reduce a la lámina III, mientras que en las láminas restantes es el Contenido animal el que predomina.

El Dr. Rodríguez Isidoro con su maestra y fina intuición ha podido apreciar cabalmente la importancia psicológica y su posterior repercusión psicodiagnóstica de saber apreciar y diferenciar, en su justa medida, estos aspectos a través de las Láminas Proyectivas. Por una parte ha sabido aislar los colores rojo y negro que en las láminas de la prueba del Rorschach se encuentran mezclados con otros colores diversos ya sea el negro (láminas II y III) u otros (láminas VIII, IX y X).

La problemática se encuentra a la hora de aislar el impacto del color que pueda sufrir un sujeto determinado. En las láminas II y/o III del Psicodiagnóstico de Rorschach, ¿cómo saber si en un bloqueo interpretativo que sufre el sujeto el causante es el color rojo o el negro?. Lo podríamos saber a través de las demás láminas grises si el causante del shock es el color gris (quizás con las láminas IV, V, VI,VII), pero ¿y del rojo?, ¿en dónde podríamos apoyarnos?, ¿bastaría con llegar a la conclusión de que "si en las demás láminas grises no se produce bloqueo, el causante sería el color rojo"?: ¿el color rojo o el color en general?. Nuestra experiencia nos ha enseñado que esto puede ocasionar serios problemas y que llegar a esta conclusión no parece ser lo más objetivo.

Por otra parte, el color "negro" no parece existir en las láminas de Rorschach. Existe el color gris "más o menos oscuro e intenso", pero "negro-intenso" no existe. Este color negro tiene también una gran importancia diagnóstica en la personalidad del individuo. La coloración de las láminas es monocromática, como ya hemos podido apreciar. Con ello el autor de las Láminas Proyectivas quiere reflejar claramente los diferentes shocks (negro y rojo) que en las láminas del Psicodiagnóstico de Rorschach se atisban pero que no se manifiestan generalmente con meridiana claridad.

Pero una pregunta, que suponemos algunos de ustedes se la habrán hecho, ¿por qué dos láminas rojas?, ¿no sería bastante con una? Y además seguidas, una tras otra. Es la misma razón que Hermann Rorschach tuvo para poner, no dos, sino tres láminas seguidas de colores prácticamente iguales. Con ello no queremos evadir la respuesta, pero es claro el paralelismo existente entre las Láminas Rorschach y las Proyectivas. Veamos y comparemos las láminas cromáticas VIII y IX, susceptibles ambas del shock al color. ¿Es que no bastaba con una para obtener este tipo de shock? Aunque parezca lo contrario no es así. En algunos casos, efectivamente no basta con una sola lámina.

Cuando el sujeto pasa de la lámina VII a la VIII hay un cambio muy importante de coloración en las láminas que el sujeto lo percibe, lo nota y lo sufre (recordemos el Fenómeno de Interferencia VIII). Es necesario pues, que este paso sea gradual, es decir que el sujeto no sienta grandes dificultades al interpretar la lámina coloreada (VIII), porque de lo contrario podríamos encontrarnos con un fuerte bloqueo. La lámina VIII (la primera coloreada que se le presenta al sujeto después de cuatro láminas seguidas totalmente grises) es una lámina sencilla, fácil de interpretar y en la cual se pueden percibir las figuras de los animales, de la montaña y de los árboles clara y netamente delimitadas. Es una lámina agradable y aceptada por la mayoría de los sujetos. Ahora bien, los sujetos que tengan alguna problemática con estos tipos de colores (generalmente aquellos que tienen problemas con su afectividad) y que a causa de éstos se encuentren con dificultades para interpretar alguna parte de la lámina, tienen la oportunidad de que al menos en las zonas laterales de la mancha se puede apreciar fácilmente cualquier tipo de animal cuadrúpedo. Es decir, su proceso generador de respuestas



encuentra una fuente de alivio en esta lámina y lo más común es que aborde la interpretación de la siguiente (lámina IX) habiendo dado una o dos respuestas en la lámina VIII. En otras palabras, existe una cierta fácil tendencia al shock al color, sin embargo estas figuras "fáciles" suelen aliviar al sujeto salvándole de incurrir en tal fenómeno.

¿Qué ocurre entonces, cuando en la lámina IX se produce un bloqueo interpretativo? El bloqueo se manifiesta porque ahora no existe ninguna figura fácil de apreciar y se llega, bien al fracaso total en generar respuesta alguna, bien a producir distorsiones diferentes en las Formas, o bien se llegan a responder cualquier respuesta para "salir del paso". Se produce lo que ya el lector ha descubierto por sí mismo el "Shock al color retardado o tardío" de Zulliger.

¿Y qué ocurre con las láminas II+ y III+ Proyectivas? Exactamente lo mismo. Se trata en realidad de una copia del mismo proceso, pero sólo que en este caso hablamos del "shock al color rojo retardado o tardío". El paralelismo de esta forma es claro y evidente. La lámina II+ es sumamente fácil de interpretar las figuras humanas a pesar del impacto del color rojo-intenso que presenta. Sin embargo, la Lámina III+, del mismo color rojo-intenso, no resulta fácil de realizar una interpretación adecuada. La importancia del color rojo en las Láminas Proyectivas y su análisis comparativo con las respuestas halladas en el test de Rorschach, han sido analizadas en un estudio llevado a cabo por Jiménez, F. (1986d) y Jiménez, F. y Sánchez, G. (1994).

Pero dejemos el estímulo del color y vayamos al estímulo de la Forma de las Láminas Proyectivas. Si en las Láminas Rorschach encontrábamos pocas manchas que pudieran interpretarse como respuestas de Contenidos humanos, aquí en las Proyectivas, son los Contenidos humanos, precisamente, los que con mayor frecuencia se perciben.

En la lámina I+, tanto en su configuración global como en su apercepción de la figura del detalle central de la mancha, como ya hemos tenido ocasión de apreciarlo, es posible percibir figuras humanas que pueden o no encontrarse en movimiento. En la lámina II+ son muy claras las respuestas de Contenidos

humanos en movimiento. Y en la lámina III+, si la invertimos, podemos apreciar, fácilmente, las figuras humanas, realizando o no una acción determinada.

Es decir, y resumiendo, tanto con los colores (negro y rojo) como con las Formas (humanas) podremos tener la posibilidad de diferenciar y clarificar adecuadamente alguno de los aspectos dudosos que a lo largo de las diez láminas del Psicodiagnóstico de Rorschach se nos hubieran presentado, y con ello una ayuda de gran utilidad para el diagnóstico de la personalidad.

Veamos seguidamente y con mayor especificidad los diversos factores o aspectos particulares, que las Láminas Proyectivas pueden aportar al Test de Rorschach, es decir: ¿qué pueden aportar el conjunto de Láminas Proyectivas a las Láminas del Psicodiagnóstico de Rorschach?. Ésta es nuestra pregunta. Para expresarlo de una forma ordenada y práctica vamos a ir refiriéndonos a los distintos grupos de factores.

## **II.1.- Factores secundarios:**

Realizando un análisis comparativo, con diferentes muestras de adolescentes escolarizados, adultos, delincuentes y no-delincuentes, (Jiménez, F., 1986A, De Diego, R. 1990), entre el total de las Láminas del Psicodiagnóstico de Rorschach y el total de las Láminas Proyectivas, podemos observar, que el Número de Respuestas medio por lámina suele ser ligeramente superior en las Proyectivas que en las Láminas de Rorschach; el Índice de Realidad resulta ser ligeramente superior en Proyectivas que en Rorschach y el porcentaje medio de respuestas dadas al conjunto de láminas coloreadas Rorschach (VIII, IX, X) es bastante inferior al porcentaje de las Proyectivas de color rojo (II+-III+).

De la misma forma hemos analizado los diferentes tiempos (Total, tiempo de reacción general, tiempo de reacción a las láminas cromáticas, etc.) y se observa una ligera disminución de los diferentes tiempos obtenidos en las Láminas Proyectivas en comparación con las de Rorschach.

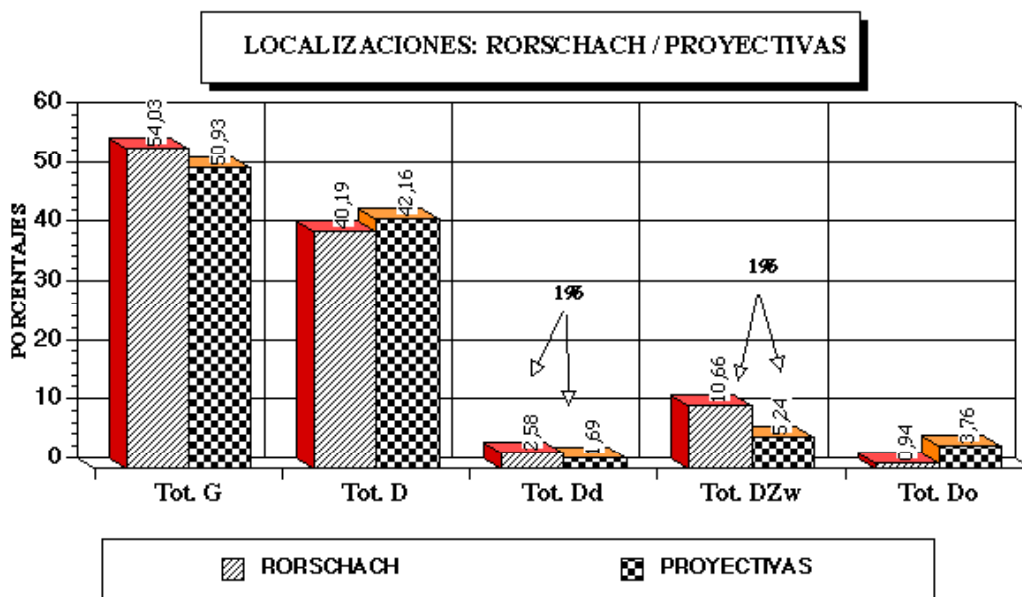
Es decir, en estos factores analizados podemos observar, en general, que en las Láminas Proyectivas se obtienen más respuestas y en menos tiempo que en las

láminas de Rorschach. Esto pone de manifiesto, una vez más, por una parte, la mayor facilidad de apercepción gestáltica y, por otra, el valor estimulante del color rojo en las láminas Projectivas.

## II.2.- Modos de apercepción y Localización (cfr. Gráfica 1 y Cuadro I)

En la Categoría de las *Localizaciones* observamos cómo, a pesar de que existiendo en las Láminas Projectivas numerosos espacios en blanco, el Total de Respuestas dadas a estos espacios (Tot. DZw), obtenidos en porcentajes, resulta ser inferior en las Láminas Projectivas que en las láminas de Rorschach. Este factor indicador de "tendencias oposicionistas y agresividad" se ve completado por el notable aumento de los Fenómenos Especiales de Contenido Agresivo Manifiesto (C.A.M.), las respuestas de Defecto y de Shock al color rojo encontrados en las Láminas Projectivas.

GRAFICA 1



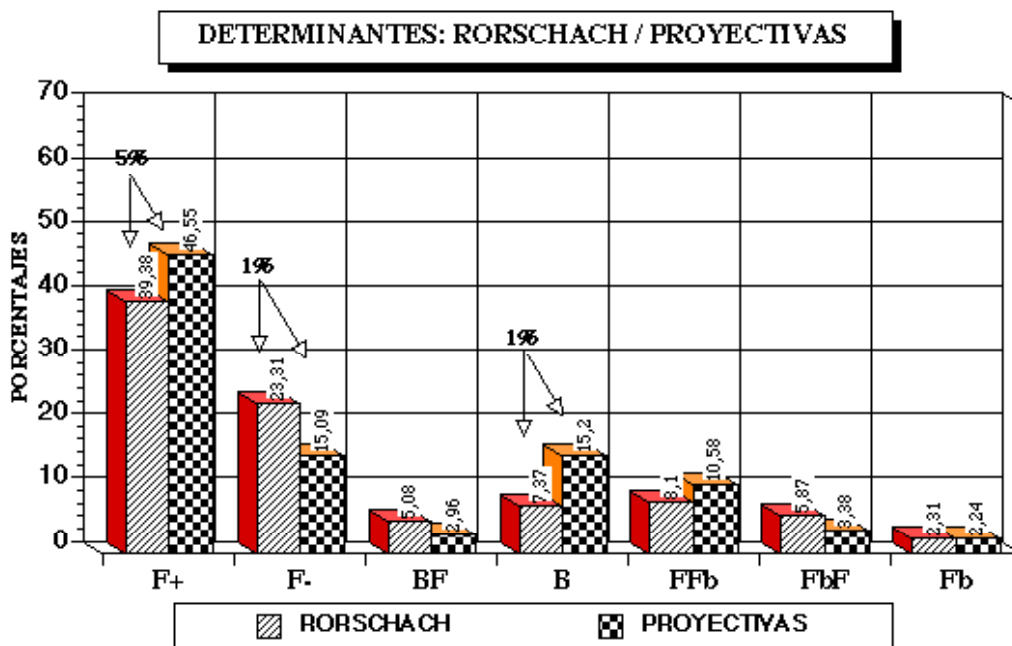
Es interesante el aporte que ofrecen las Láminas Projectivas, de las respuestas calificadas por Hermann Rorschach de Detalle Oligofrénico (Do), al Psicodiagnóstico de Rorschach. Las "Do" guardan relación con el sentimiento de inferioridad, con la duda del propio valer del yo, y nos sirven como indicio de inhibición afectiva de la inteligencia. No debe aparecer en un protocolo normal.

En los normales pueden aparecer como señal de Shock Cinestésico, como forma de defensa ante la angustia que motiva la inmovilidad; en este caso las "Do" pierden su significado para servir de apoyo al "Shock".

### II.3.- Determinantes (cfr. Gráfica 2 y Cuadro I)

A través de la Categoría de los *Determinantes* podemos apreciar que las Láminas Proyectivas tienen la capacidad de ser mejor vistas (F+) y ser sentidas en movimiento sus figuras humanas (B) que las Láminas del Test de Rorschach. No obstante las Láminas Rorschach ofrecen un mayor porcentaje de respuestas de Formas mal vistas (F-) que las Proyectivas. Estos tres factores representan un aporte diferenciativo diagnóstico interesante en cuanto a la capacidad de observación y de eforiación de los engramas formales exactos y la capacidad de concentración de una tarea concreta. Por otra parte, las F+% son, ante todo, un importante factor parcial para la valoración de la inteligencia.

GRAFICA 2



También resulta interesante el aporte diagnóstico que las Láminas Proyectivas pueden ofrecer a las de Rorschach en cuanto a la aparición de las respuestas de movimiento humano (B). Estas respuestas representan, entre otros aspectos, la motilidad interior apacible y estabilizada, la productividad y la creatividad.

Piotrowski (1957) llegó a demostrar que el sentimiento de no ser querido lleva un aumento de las B.

El conjunto de las Láminas Proyectivas es rico en la apercepción de estas respuestas de Movimiento Humano, pero a través del análisis de la Fenomenología Especial, investigado especialmente en los adolescentes, hemos podido descubrir (Jiménez, F., 1983; Jiménez, F., De Diego, R., 1986/88; Jiménez, F., De Diego, R. y Sánchez, G., 1989; y Jiménez, F., Sánchez, G., 1990) cómo la mayoría de las respuestas de Movimiento son del tipo B-Extensión o B activas que predominan sobre las de Flexión o pasivas.

De esta forma obtenemos un nuevo aporte diagnóstico a las láminas del Psicodiagnóstico, en cuanto, no sólo a la vivencia y riqueza interior, sino también si esta vivencia se realiza y concreta como factor de contacto con una tendencia hacia el mundo, o supone por el contrario una huída del mundo. Recordemos como Hermann Rorschach atribuía a las Cinestésias de Extensión y Flexión un significado para posibilitar las perspectivas de un pronóstico para el éxito de la psicoterapia, atribuyendo a las de Extensión un mejor pronóstico que a las cinestésias en Flexión. El mismo Rorschach atribuye gran importancia a este tipo de respuestas:

"los cinestésicos extensivos son personas activas, con poderoso impulso de autoafirmación, aunque a menudo dominadas por inhibiciones de tipo neurótico; los cinestésicos flexivos, en cambio, son seres pasivos, "neurasténicos", resignados, etc. Así mismo en este caso tendría suma utilidad efectuar pruebas de verificación con una serie de láminas cuidadosamente seleccionadas, a fin de estimular, con idéntica facilidad, cinestésias en extensión a la vez que flexión" (Rorschach, 1921 p. 35).

Estas últimas palabras expresadas por el propio autor del Psicodiagnóstico cobran especial relieve por cuanto expresan la necesidad de especificar y concretar algunos aspectos de sus propias láminas. Creemos sinceramente que, al menos una parte de esta "suma utilidad", pueden ofrecerla las Láminas Proyectivas.

Del mismo modo hemos de tener en cuenta la incidencia especial que han demostrado las interpretaciones humanas sentidas en movimiento (B) en la apreciación del Índice de Realidad tal como fue establecido por Stefan Neiger (Jiménez, F.; De Diego, R. y Sánchez Crespo, G. 1993) a través del análisis comparativo de estas interpretaciones en una muestra de sujetos diagnosticados de

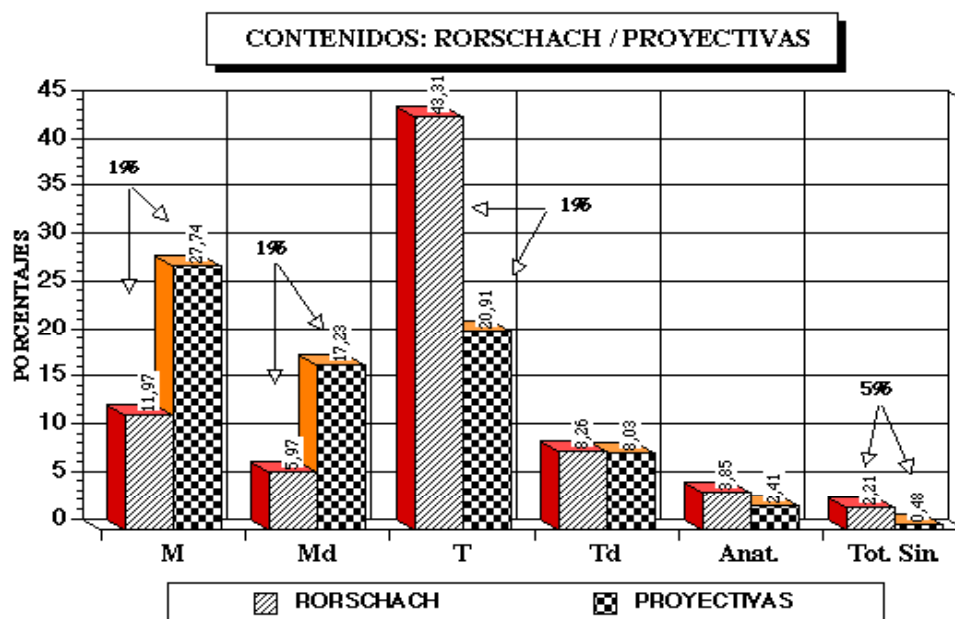
diferentes trastornos mentales con otra muestra de sujetos considerados como "normales" (ausencia de patología evidente).

El color rojo es uno de los aspectos fundamentales de las dos últimas Láminas Proyectivas. Su incidencia y diferencias se ha podido contrastar suficientemente en el análisis de las características peculiares de cada una de estas láminas (II+ y III+). En un estudio reciente (Jiménez, F.; De Diego, R. y Sánchez Crespo, G., 1994) se ha podido constatar la importancia diagnóstica del color rojo y su aportación al Test de Rorschach en su análisis comparativo entre las láminas II y III de Rorschach con las Láminas Proyectivas II+ y III+.

#### II.4.- Contenidos (cfr. Gráfica 3 y Cuadro I):

En cuanto a la Categoría de los *Contenidos* es preciso resaltar el aspecto de complementariedad que ofrecen las Láminas Proyectivas. En las Láminas del Psicodiagnóstico de Rorschach es evidente la gran aportación de respuestas de Contenido Animal al diagnóstico de la personalidad. Dichas respuestas son superiores a los mismos Contenidos en las Láminas Proyectivas (T+Td). Por en contrario, en éstas, las respuestas de Contenido Humano (M+Md) son superiores a las mismas respuestas del Psicodiagnóstico de Rorschach (Jiménez, F. y Salinero, R., 1989).

GRAFICA 3



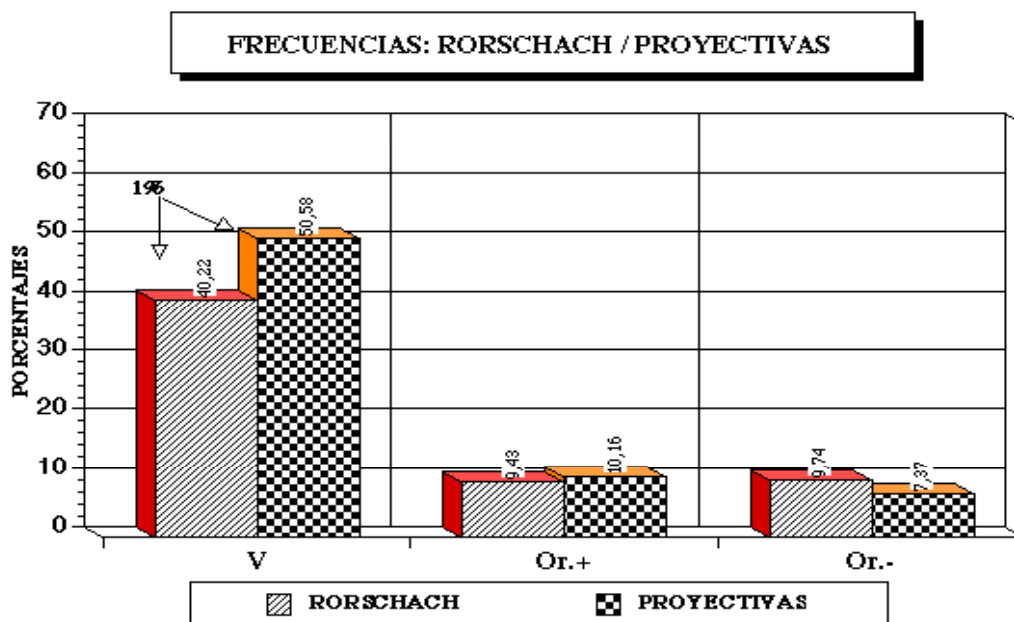
Estos factores pueden representar elementos interesantes aportables al diagnóstico de la personalidad en cuanto manifestación de intereses humanos y capacidad de contacto social del sujeto. Una ausencia, o un porcentaje bajo, permite deducir casi siempre la existencia de perturbaciones en el trato humano.

## II.5.- Frecuencias (cfr. Cuadro I y Gráfica 4):

Otro factor digno de anotar es la Vulgaridad de las respuestas. Se percibe una superioridad de respuestas Vulgares en las Láminas Proyectivas (Jiménez, F.; De Diego, R. y Salinero Santos, R., 1990). Aunque Rorschach no mencionó las respuestas más comunes o Populares en su obra original (1921), no obstante llamó la atención sobre este tipo de respuestas en su artículo póstumo (1923) denominándolas "Respuestas Vulgares" sugiriendo que representan la capacidad convencional.

Este factor es interesante en cuanto a su significación diagnóstica. Es principalmente un indicador de la adaptación social del pensamiento y de la adaptación intelectual siendo un elemento discriminativo para el diagnóstico de las diferentes patologías. La mayoría de los autores concuerdan en que la ausencia total, o un bajo porcentaje en este tipo de respuestas, pueden denotar alguna grave alteración de su adaptación y del contacto social.

GRAFICA 4



Esta ausencia de respuestas Vulgares son especialmente incidentes en aquellos sujetos con un claro y evidente trastorno de la personalidad. No debemos olvidar el valor estimulante y simbólico de las monocromías que afectan a estas tres Láminas Proyectivas, en donde la interferencia de los elementos gestálticos y el color se están produciendo de una forma evidente y notable.

### **III.- RELACIONES CONCOMITANTES ENTRE LOS FACTORES RORSCHACH Y LAS LAMINAS PROYECTIVAS (cfr. Cuadro II)**

En la investigación que realizamos con muestras de 526 adolescentes, 300 adultos, 105 delincuentes y 111 no-delincuentes (soldados) (Jiménez, F., 1983 y 1987; De Diego, R., 1989) se obtuvieron diferentes correlaciones entre los diversos factores. Todos los factores Rorschach fueron correlacionados con las Láminas Proyectivas. Estas correlaciones entre los adolescentes se obtuvieron también en otros grupos de edades (11,6-13,5; 13,6-15,5 y 15,6-18,5) en ambos sexos, primeramente por separado y posteriormente conjuntamente en la totalidad de los adolescentes. Entre los adultos solamente fueron correlacionados los factores de idéntico nombre entre las Láminas Proyectivas y las de Rorschach.

Comprobamos en general que las correlaciones fueron altamente significativas y positivas entre los principales factores Rorschach y Proyectivas (cfr. Cuadro V). Las correlaciones entre idénticos factores (es decir, por ejemplo, entre respuestas G a la totalidad de las láminas de Rorschach y respuestas G a la totalidad de las Láminas Proyectivas), la mayoría de ellos alcanzaron una significación altísima y positiva, superando en muchos de ellos el uno por mil de significación estadística. Esto nos confirma la posibilidad de la aplicación de las Láminas Proyectivas sabiendo que su paralelismo correlacional es extremadamente alto y positivo. Esta notable semejanza y fiabilidad nos aporta una gran seguridad en el análisis de las respuestas, cómputo y diagnóstico del conjunto de ambos grupos de láminas.



**CUADRO I:**  
**ANÁLISIS COMPARATIVO PORCENTUAL ENTRE EL CONJUNTO DE LÁMINAS**  
**RORSCHACH Y PROYECTIVAS EN UNA MUESTRA DE ADOLESCENTES (N= 526)**

<b>Factores</b>	<b>RORSCHACH</b>	<b>PROYECTIVAS</b>	<b>Significación</b>
<b>LOCALIZACIONES:</b>			
Tot. G	54,03	50,93	-
Tot. D	40,19	42,16	-
Tot. Dd	2,58	1,69	-
Tot. DZw	10,66	5,24	0,01
Tot. Do	0,94	3,76	0,01
<b>DETERMINANTES:</b>			
Tot. F	68,66	66,16	-
F+	39,38	46,55	0,05
F-	23,31	15,09	0,01
BF	5,08	2,96	-
b	1,09	1,35	-
B	7,37	15,20	0,01
Tot. Color	16,35	16,20	-
Tot. Gris	8,26	5,65	-
FFb	8,10	10,58	-
FbF	5,87	3,38	-
Fb	2,31	2,24	-
FbF+Fb	8,30	7,09	-
<b>CONTENIDOS:</b>			
M	11,97	27,74	0,01
Md	5,97	17,23	0,01
T	43,31	20,91	0,01
Td	8,26	8,03	-
Anat.	3,85	2,41	-
Tot. Sin.	2,21	0,48	0,05
M+Md	18,08	44,55	0,01
T+Td	51,39	28,81	0,01
F.S.E.V*	1,78	1,55	-
<b>FRECUENCIAS:</b>			
V	40,22	50,58	0,01
Tot. Or.	19,17	17,50	-
Or.+	9,43	10,16	-
Or.-	9,74	7,37	-

\* Fuego (F), Sangre (S), Explosión (E), Volcán (V).

**CUADRO II:**  
**CORRELACIONES DE LOS PRINCIPALES FACTORES RORSCHACH/PROYECTIVAS**

Factores (Ro./Proy.)	ADOLESCENTES <sup>1</sup> (N=526)	ADULTOS <sup>2</sup> (N=300)	NO-DELINC. <sup>3</sup> (N=111)	DELINC. <sup>3</sup> (N=105)
<b>FACTORES SECUNDARIOS:</b>				
Nº. Rtas.	0,840	0,735	0,681	0,772
Tot. Tiempo	0,619	0,773	0,639	0,710
T/R	0,634	0,693	0,645	0,589
X.t.reacc.	0,724	0,723	0,785	0,772
X.t.reacc.Crom.	0,671	*	*	*
R.I.	0,214	0,060	0,010	0,159
Rp.VIII-X %	0,054	0,088	*	*
<b>LOCALIZACIONES:</b>				
Tot.G	0,600	0,679	0,181	0,272
Tot. D	0,782	0,651	0,639	0,710
Tot. Dd	0,496	0,356	0,613	0,458
Tot. DZw	0,382	0,489	0,436	0,582
Tot. Do	0,077	*	*	*
<b>DETERMINANTES:</b>				
Tot. F	0,696	0,619	0,716	0,700
F+	0,570	0,583	0,469	0,521
F-	0,443	0,371	0,359	0,447
B	0,491	0,417	0,377	0,401
BF	0,299	0,266	0,281	0,302
b	0,1634	*	*	*
BF+b	0,068	0,286	*	*
FFb	*	0,312	0,022	0,125
FbF	*	0,390	0,156	0,214
Fb	*	0,155	0,111	0,189
FbF+Fb	0,384	0,435	0,265	0,310
Tot. Color	0,507	0,515	*	*
Tot. Gris	0,352	0,307	*	*
<b>CONTENIDOS:</b>				
M	0,529	0,414	0,689	0,742
Md	0,367	0,298	0,251	0,225
T	0,348	0,346	0,354	0,335
Td	0,440	0,275	0,445	0,423
Anat.	0,256	0,363	*	*
Sex.	*	0,347	*	*
M+Md	0,597	0,407	0,258	0,354
T+Td	0,473	0,406	0,512	0,459
<b>FRECUENCIAS:</b>				
V	0,484	0,489	0,399	0,421
Tot. Or.	0,647	0,657	0,598	0,599
Or.+	0,590	0,641	*	*
Or.-	0,469	0,481	*	*

\* No se pudo obtener su correlación.

- 1: Todas las correlaciones que alcancen los valores:
  - $\geq 0,087$  son estadísticamente significativos al 0,05.
  - $\geq 0,115$  son estadísticamente significativos al 0,01
  - $\geq 0,146$  son estadísticamente significativos al 0,001
- 2: Todas las correlaciones que alcancen los valores:
  - $\geq 0,113$  son estadísticamente significativos al 0,05
  - $\geq 0,148$  son estadísticamente significativos al 0,01
  - $\geq 0,188$  son estadísticamente significativos al 0,001
- 3: Todas las correlaciones que alcancen los valores:
  - $\geq 0,195$  son estadísticamente significativos al 0,05
  - $\geq 0,254$  son estadísticamente significativos al 0,01
  - $\geq 0,321$  son estadísticamente significativos al 0,001

## **Referencias**

- Ames, L.B. Metraux, R.W. Y Walker, R.N. (1977).: " El Rorschach de 10 a 16 años". Paidós.
- Bohm, E. (1973): "Manual del Psicodiagnóstico de Rorschach". Ed. Rialp, Madrid.
- De Diego, R.: (1989): "Psicodiagnóstico discriminativo del trastorno antisocial de la personalidad". Tesis Doctoral. Universidad Pontificia de Salamanca. Salamanca.
- De Diego, R.: (1990): "The Rorschach Technique and the antisocial personality". XIIIé Congrès International du Rorschach et des methodes projectives. París:
- De Diego, R. y Jiménez, F. (1988).-"Rorschach y Antisociabilidad: estudio mediante la prueba de Morgenthaler". X Simposium de la Sociedad Española de Rorschach. Madrid.
- De Diego, R. y Jiménez, F.(1990): "The Rorschach technique and antisocial personality". Comunicación presentada al XIII Congreso Internacional du Rorschach et des Methodes Projectives, París, Julliet, 22-27.
- De Diego, R. y Jiménez, F y De Diego, J.A (1989).-"Aportaciones Rorschach en torno a las constelaciones personológicas de antisociabilidad". Comunicación presentada al XI Congreso Internacional de Rorschach y Métodos Projectivos. Barcelona.
- Exner, J. E. (1974 - 1978 - 1981).-"The Rorschach. A comprehensive system". Ed: John Wiley and Sons. Nueva York. (Existe traducción al castellano "Sistema comprensivo del Rorschach" -3 vols.- Editorial Pablo del Río, Madrid).
- Exner, J.E. y Weiner, I.B. (1982) "The Rorschach: A comprehensive System. Vol.3: Assessment of children and adolescents" John Wiley and Sons, New York.
- Jiménez, F. (1983): "Sintomatología afectivo-angustiosa y agresiva en el psicodiagnóstico de Rorschach y Láminas Projectivas". Tesis Doctoral. Univ. Pontificia de Salamanca. (Publicado un abstract. Editorial Varona, 1984. Salamanca)
- Jiménez, F. (1984).-"Láminas Projectivas, una aportación complementaria al psicodiagnóstico de Rorschach". XI Congreso Internacional de Rorschach y Métodos Projectivos.Barcelona.
- Jiménez, F. (1986a).-"Prueba de Morgenthaler: Estudio comparativo entre adolescentes y adultos en el psicodiagnóstico de Rorschach". IX Congreso Nacional de Rorschach y Métodos Projectivos. Cartagena (Murcia).
- Jiménez, F. (1986b).-"El Fracaso interpretativo: Estudio comparativo entre adolescentes y adultos en el psicodiagnóstico de Rorschach y Láminas Projectivas". IX Congreso Nacional de Rorschach y Métodos Projectivos. Cartagena (Murcia)
- Jiménez, F. (1986c).-"Incidencias de engramas projectivos implicados en la personalidad adolescente". En VARIOS: "Temas de Psicología II". Ed. Universidad Pontificia de Salamanca. Salamanca.
- Jiménez, F. (1986d).-"Valoración sintomática del color rojo en la apercepción proyectiva del adolescente". En VARIOS: "Temas de Psicología II". Universidad Pontificia de Salamanca. Salamanca.
- Jiménez, F. (1987a).-"La manifestación angustiosa en la personalidad adolescente a través del psicodiagnóstico de Rorschach y Láminas Projectivas". En VARIOS: "Temas de Psicología IV". Ed. Universidad Pontificia de Salamanca. Salamanca.
- Jiménez, F. (1987b): "Análisis evolutivo de factores Rorschach desde la adolescencia a la madurez en una muestra de sujetos españoles". Comunicación presentada al XII Congreso Internacional del Rorschach y Métodos projectivos. Sao Paulo. Brasil.
- Jiménez, F. (1987c): "Estudio de los factores propios de cada lámina del Psicodiagnóstico de Rorschach y Láminas Projectivas en una muestra de adolescentes escolarizados españoles". Comunicación presentada al XII Congreso Internacional del Rorschach y Métodos projectivos. Sao Paulo. Brasil.
- Jiménez, F. (1989): "Aportación complementaria de las Láminas Projectivas al Psicodiagnóstico de Rorschach". Revista de Psicología de la Pontificia Universidad Católica del Perú. pp. 23-47

- Jiménez, F. (1990).-"Introducción al Psicodiagnóstico de Rorschach y Láminas Proyectivas". Amarú Ediciones, Salamanca.
- Jiménez, F. y De Diego, R. (1988).-"Incidencia de las Respuestas de sangre, de contenidos agresivos, de defecto y sexuales en una muestra de delincuentes a través del psicodiagnóstico de Rorschach y Láminas Proyectiva". X Simposium Nacional de la Sociedad Española de Rorschach. Madrid.
- Jiménez, F. y De Diego, R. (1990): "Psicodiagnóstico de Rorschach y Láminas Proyectivas: teoría e investigación". Amarú Ediciones, Salamanca.
- Jiménez, F.; De Diego, R. y Sánchez, G. (1989): "El movimiento en las láminas Proyectivas: un análisis comparativo con la lámina III de Rorschach". Comunicación presentada al XI Symposium Nacional de la Sociedad Española del Rorschach y Métodos Proyectivos (SERYMP). Barcelona.
- Jiménez, F.; De Diego, R. y Sánchez, G. (1990): "Analysis of the movements responses (M, FM and m) in the delinquents". Comunicació presentada al XIII Congreso Internacional del Rorschach y Métodos Proyectivos, París, 22/27 julio.
- Jiménez, F.; De Diego, R. y Sánchez, G. (1993): "Realidad y test de Rorschach". Revista de Psicología General y Aplicada, 4(429-438).
- Jiménez, F.; De Diego, R. y Sánchez, G. (1994): "Color rojo y test de Rorschach". Revista Psiquis 15(474-484).
- Jiménez, F., De Diego, R. y Salinero, R. (1990): "Los contenidos humanos y animales en el Psicodiagnóstico de Rorschach: una aportación desde las Láminas Proyectivas". II Congreso Nacional del Colegio Oficial de Psicólogos. Acta de Comunicaciones. Area 7: Diagnóstico y Evaluación psicológica, pgs. 336-342.
- Jiménez, F y Salinero, R. (1989): "Las respuestas Vulgares n las Láminas Proyectivas". Comunicación presentada al XI Simposio Nacional de la Sociedad Española del Rorschach y Métodos Proyectivos. Barcelona.
- Jiménez, F. y Sánchez, G. (1987): "Estudio de los factores propios de cada lámina en el Psicodiagnóstico de Rorschach y Láminas Proyectivas en una muestra de adolescentes escolarizados españoles". Comunicación presentada al XII Congreso Internacional del Rorschach y Métodos Proyectivos celebrado en Guarujá Sao Paulo, (Brasil).
- Jiménez, F. y Sánchez, G. (1991): "La percepción del espacio blanco en adolescentes escolarizados". XII Congreso Nacional de la Sociedad Española del Rorschach y Métodos Proyectivos (S.E.R.Y.M.P.). Salamanca 23/24 Noviembre
- Loosli-Usteri, M. (1965).-"Manual práctico del test de Rorschah". Rialp. Madrid.
- Martin, R. (1977): "Rorschach y epilepsia". Revista de Información y Noticias de los Hnos. de S. Juan de Dios. Monografía, Nº. 44.
- Martinez, M<sup>a</sup>. C.: (1979): "Visión de la adolescencia a través de las técnicas proyectivas". Memoria de Licenciatura. Sin publicar. Salamanca. Universidad Pontificia.
- Martinez, M. y Jiménez, F. (1976): "Descripción de engramas aperceptivos Rorschach de implicación agresiva". Memoria de Licenciatura. Sin publicar. Salamanca. Universidad Pontificia.
- Oberholzer, E. (1971).-" Rorschach: el hombre y el test". Revista de Psicología General y Aplicada. 26, 287-298.
- Pollan, M<sup>a</sup>. M. (1970): "La deficiencia infantil a través de las técnicas proyectivas". Memoria de Licenciatura. Sin publicar. Salamanca. Universidad Pontificia.
- Roemer, G. (1956). "Observaciones sobre el psicodiagnóstico de Rorschach." Rev. de Psic General y Aplicada. 37, 55-67.
- Rorschach, H. (1921).-"Psychodiagnostik". Huber. Berna. (Existe traducción castellana "Psicodiagnóstico" de la editorial Paidós, 1977).
- San Juan Montero, B. (1988): "Las Láminas Proyectivas en el psicodiagnóstico clínico". Memoria de Licenciatura. Sin publicar. Salamanca. Universidad Pontificia de Salamanca.