

## EL "CAMPING" FAMILIAR

**E**L "camping" familiar es cada vez más practicado. En todas partes están comprobando sus ventajas. Pero no hay duda que ofrece ciertas dificultades.

He aquí diez respuestas a otras tantas preguntas que, si ustedes intentan ponerlo en práctica, se tendrán que hacer.

### ¿A PARTIR DE QUE EDAD SE PUEDE LLEVAR A LOS NIÑOS?

Por regla general, el «camping» es poco aconsejable para los niños menores de

dos años, pues las provisiones, la leche, por ejemplo, pueden no convenirles. Si tienen ustedes un remolque, o una casa amiga en las proximidades, este límite de edad puede ser rebajado.

### ¿A DONDE IR?

Deberán escoger para plantar su tienda un lugar soleado, pero con algo de sombra. Nada peor para acampar que los terrenos áridos y desnudos. El sol abrasador o una tienda demasiado caliente son perjudiciales para la salud de

los pequeños. Por el contrario, ciertos bosques de árboles resinosos, de atmósfera seca y perfumada, son recomendables.

### ¿DEBE HABER UN LIMITE EN LA ALTITUD?

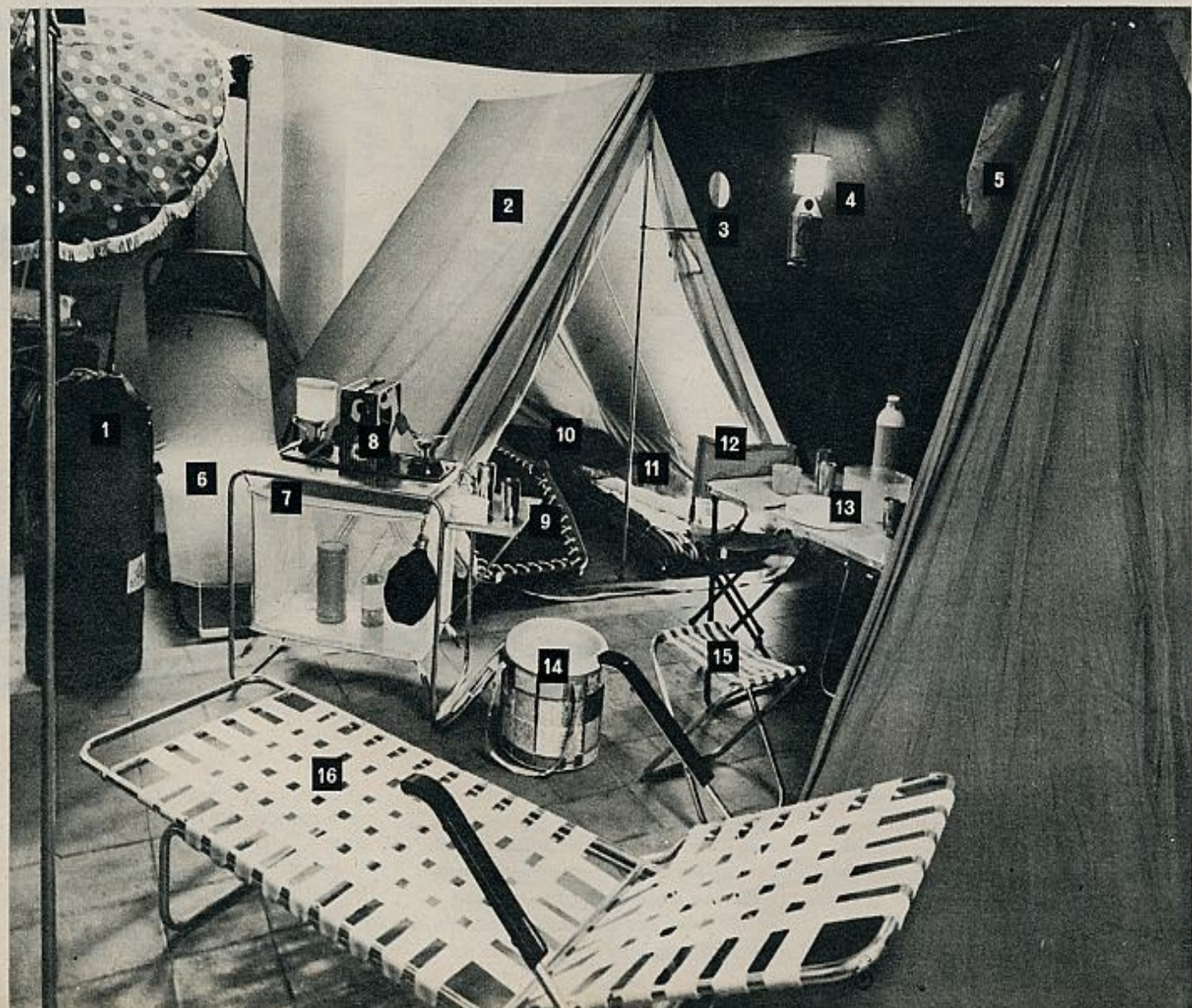
Los médicos estiman que, salvo casos de enfermedad evidente, de tipo cardiovascular o renal, los niños puedan soportar perfectamente una altitud de alrededor de 1.500 metros. Otra cuestión importante: el que haga «camping» deberá instalarse de cara al sur y siempre

a más altura que la ciudad cercana, para evitar las perturbaciones, los olores o los humos, las diversas emanaciones y las corrientes de agua sucias.

### ¿ES INDISPENSABLE UN PREVIO RECONOCIMIENTO MEDICO?

Es aconsejable que los padres no se olviden de someter a los pequeños a tres o cuatro reconocimientos médicos antes de la partida: un examen de orina para comprobar la albúmina, una cuti-

He aquí los elementos precisos para practicar, con el mínimo de comodidades y garantías sanitarias indispensables, el camping familiar: 1. Saco portatienda; 2. Tienda de vacación: 6.770 pesetas; 3. Repisa-espejo: 87 pesetas; 4. Luz sol embellecedor: 495 pesetas; 5. Bidón agua tela: 154 pesetas; 6. Hamaca basculante reposo: 910 pesetas; 7. Mesa cocina plegable con fresquera: 861 pesetas; 8. Cocina maleta: 986 pesetas; 9. Supercama elástica: 1.050 pesetas; 10. Colchón neumático: 975 pesetas cada uno; 11. Saco convertible: 1.176 pesetas; 12. Silla con respaldo: 144 pesetas cada una; 13. Mesa de seis plazas: 546 pesetas; 14. Nevera portátil: 315 pesetas; 15. Banqueta: 198 pesetas; 16. «Chaise-longue» plegable: 1.700 pesetas. Naturalmente, estos elementos deben ser complementados con el correspondiente material de cocina, en el que no deben faltar una cacerola de 5 litros de capacidad, una sartén, ocho platos de aluminio, ocho vasos, cajas y frascos de plástico, palanganas, cajas, bolsas y materiales de aseo, y cuyo precio es variable. Con esta impedimenta puede una familia, compuesta por matrimonio y dos hijos, lanzarse con confianza a disfrutar del placer de las necesarias y reparadoras vacaciones en la seguridad de que los problemas importantes estarán siempre solventados.



reacción con tuberculina y un examen radiológico sistemático, tal como se exige a los niños que van a los campamentos en vacaciones. El médico debe verificar la inexistencia de infección rino-faríngea, posible fuente de bronquitis y otras enfermedades. Hay que aprovechar, sobre todo, la época del fin de año escolar que precede a la salida de vacaciones, para ocuparse de los dientes de los niños. No hay que olvidar la vacuna antipolio y la antitífica.

#### ¿HAY QUE LLEVAR ALIMENTOS ESPECIALES?

No; en las ciudades más cercanas se pueden adquirir los alimentos necesarios —papillas, vitaminas, leche en polvo— y, por otra parte, los niños se acomodan bastante bien a los cambios en sus costumbres alimenticias. No es difícil encontrar los alimentos fundamentales: como la carne. Además, las frutas frescas, que se hallan fácilmente, son excelentes para los pequeños si no se abusa de ellas.

#### ¿CAMPO PERMANENTE O ITINERANTE?

El campo permanente es ideal para el «camping» familiar. En un campo fijo los niños hacen rápidamente amistades para jugar, mientras que el itinerante les cansa, pues no les interesa en absoluto las curiosidades o los paisajes que buscan los adultos. Pero a partir de los quince años, por el contrario, el adolescente necesita evadirse y quiere siempre cambiar de decorado.

#### ¿ES CONVENIENTE QUE ACAMPEN VARIAS FAMILIAS JUNTAS?

Este procedimiento disminuye la intensidad de la labor diaria de cada uno de los acampados, puesto que se reparten las ocupaciones (cocina, lavado, aprovisionamiento). Además, en grupo, se puede comprar un material deportivo más perfeccionado, que acaso resultase demasiado caro para una sola familia. Por su lado, los niños, más numerosos, constituyen un grupo espontáneo que se organiza por sí mismo. Lo ideal es agrupar tres familias.

#### ¿ES PRECISO UN MATERIAL ESPECIAL?

El material de los adultos puede servir muy bien para los niños, especialmente los colchones neumáticos y las camas de campaña. Es preferible comprar un material que pueda durar mucho tiempo.

Hay una cuestión esencial: la calidad del material y, especialmente, la de la tienda de campaña familiar. Tiene que ser rigurosamente impermeable y poder ser reparada con facilidad en caso de un eventual accidente.

Los que practican el «camping» familiar se deciden a hacerlo, frecuentemente, porque constituye una forma de pasar las vacaciones. Pero no siempre

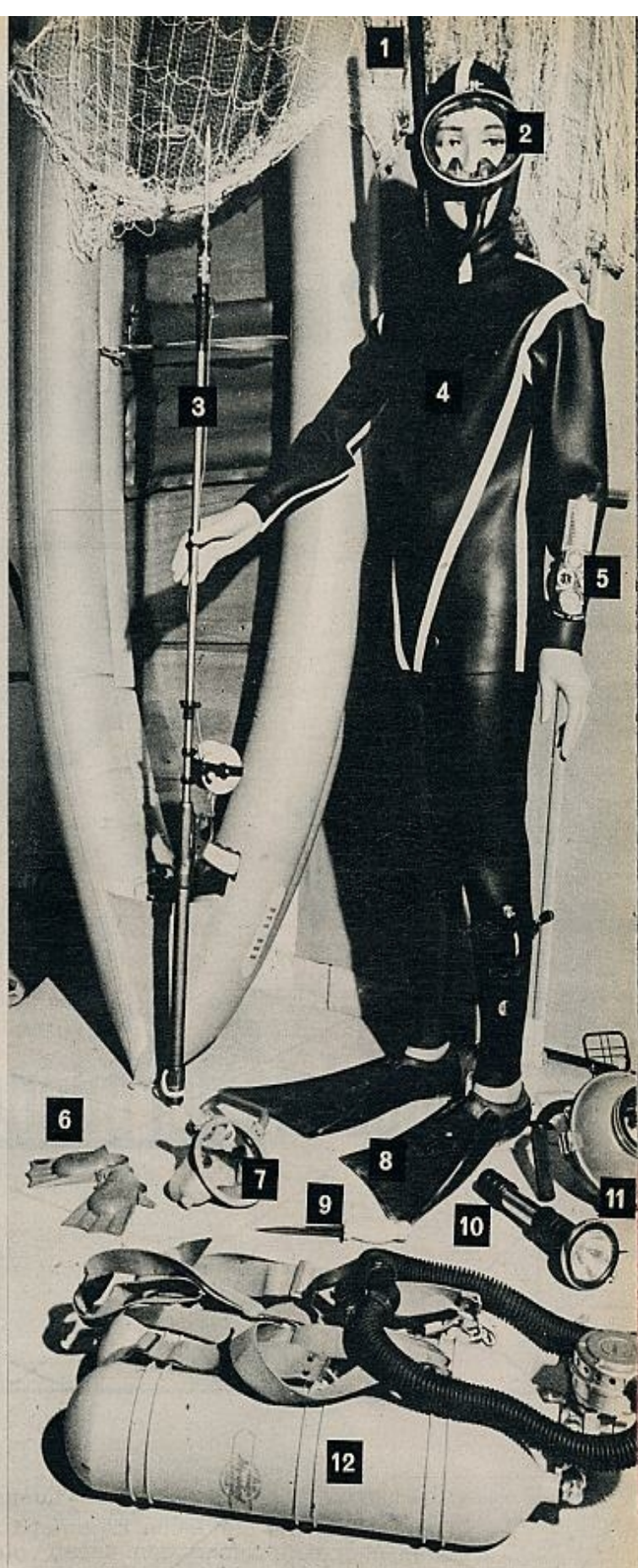
prevén los problemas que plantea la vida al aire libre. Las mujeres, sobre todo, quieren vivir en vacaciones tan bien como en su casa, con un material que se parezca al de todos los días: grandes hornillos, grandes tiendas, grandes camas. Pero en primer lugar hay que pensar en las dimensiones del coche. En todo caso, si reservan ustedes sitio en un «camping» fijo para varias semanas, pueden expedir su material por ferrocarril, en grandes baúles. El guardián del campo se encargará de depositarlos en su emplazamiento, donde esperarán su llegada.

#### ¿EXISTEN REGIONES QUE PUEDAN ACONSEJARSE?

En realidad, los «campings» españoles están situados siempre en lugares que reúnen las necesarias condiciones higiénicas. El turista extranjero, que hasta no hace mucho era casi el único que los utilizaba, ha dejado plaza al español, que constituye un 53 por ciento del número total de usuarios. De éstos, la mayoría son familias, con un promedio de dos hijos. Esto es lo que se refiere a los que utilizan el «camping» para pasar sus vacaciones, quedándose siempre en el mismo, ya que los que van a practicar el deporte suelen dejarlos en casa, y los que realizan un viaje itinerante, de turismo, hacen lo mismo. Las playas siguen siendo las más frecuentadas. La Costa Brava va dejando paso, en lo que se refiere al «camping» familiar, a zonas más tranquilas y más adecuadas para los niños, como son los alrededores de Alicante y, últimamente, Murcia y el Mar Menor. En todo caso, se recomienda ponerse siempre al abrigo del viento y en lugares no excesivamente soleados. En cuanto a la montaña, apenas frecuentada hace unos años, hoy se ve muy concurrida por aquellas familias a cuyos niños no conviene el mar, especialmente en la zona del Pirineo y, en particular, el Valle de Arán y Ordesa, donde existen nada menos que tres «campings». Por último, los del Sur, que siguen siendo visitados por los extranjeros, bajan en cuanto a visitantes españoles, ya que el excesivo calor no los hace aconsejables para los niños en la época veraniega.

#### ¿DEBEN LOS NIÑOS ACAMPAR APARTE?

Con frecuencia se observa la tienda de los niños montada al lado de la de los padres. Al principio, los constructores preveían, en la tienda familiar, la habitación de los padres y la de los niños separadas, bien por una simple lona o por un cuarto de estar, con una habitación a cada extremo del doble techo. Pero estas tiendas presentaban un inconveniente: la falta de intimidad. Por ello, actualmente, todo se orienta hacia otra fórmula: en una tienda con armadura se prevé otra pequeña tienda aneja, que se coloca al extremo de la grande y se sostiene con dos simples estacas y se levanta durante el día. De este modo, padres e hijos están bajo el mismo techo, pero separados por dos o tres metros. Cuando los hijos son mayores, esta tienda puede montarse en el exterior, y así se mostrarán encantados, porque se sentirán en sus propios dominios.



Cuando las vacaciones al aire libre quieren completarse con la práctica del deporte submarino, el equipo que mostramos es imprescindible: 1. Respirador: 85 pesetas; 2. Gafas: 325 pesetas; 3. Fusil: 2.800 pesetas; 4. Traje de inmersión: 4.975 pesetas; 5. Panel antebrazo compuesto de profundímetro, reloj, brújula y tabla de descompresión: 7.000 pesetas; 6. Aletas niño: 113 pesetas; 7. Gafas niño: 340 pesetas; 8. Aletas: 395 pesetas; 9. Cuchillo: 315 pesetas; 10. Linterna: 750 pesetas; 11. Cámara estanca para máquina fotográfica: 5.200 pesetas; 12. Escafandra con regulador y tráquea: con tres elementos, 13.920 pesetas; con dos elementos, 11.000 pesetas; con un solo elemento, 8.000 pesetas. Este equipo es el indicado para profesionales. En el caso de simples aficionados, basta con los accesorios 1-2-3-4-8 y 12 (éste de un solo elemento), y el 11 (cámara estanca), para los aficionados a la fotografía.