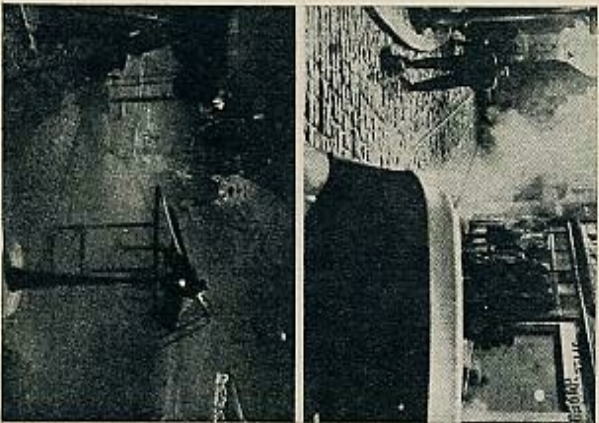


VILLEGAS LOPEZ

JAUBERT-KALMUS



«El muelle de las brumas», de Marcel Carné

mentarios. Quizá pueda decirse que es el primer músico completo del cinema.

Y el cinema ha venido incidiendo y modificando la composición musical y los sistemas de orquestración. En Colombia, en París, en New York, en Milán, existen los más importantes estudios de fonología musical, capaces de crear nuevos sonidos, hasta hoy insospechados. «La posibilidad de composición, que ofrecen los instrumentos musicales electrónicos, es tan extraordinaria que sólo en raras cosas es posible una transmutación, al dominio de la teoría tradicional de la instrumentación, de las viejas reglas musicales que ofrecen. Si se adelanta uno en el país nuevo de la música electrónica, se siente privado, inmediatamente, del apoyo de los conceptos familiares, arrollado por fenómenos inesperados y direcciones sorprendentes.» (Casini). Y los ruidos, los ruidos, los ruidos, todo lo que constituye el mundo sonoro de la vida, de los hombres, de los animales, de los objetos, el cinema lo ha modulado, utilizado, dado un ritmo, una significación, un sentido estético en la columna sonora, que ha de llegar a la música concreta. El cinema, arte del tiempo en formas del espacio, ritmo que se ve, es el arte dominante de nuestra época, y su influencia se ex-

tende a las demás artes clásicas. Cada día más, la música cinematográfica ha de cobrar mayor significación e importancia en la concepción y realización del film. Es lo que vieron hombres como Maurice Jaubert, ya jóvenes y aún jóvenes, en la creación de la música para el cinema.

PRINCIPALES PELICULAS:

«Capriccio roj» (Le petit chapeau rouge), 1929; «L'affaire est dans le sac», «Cero en condotta» (Zero en condotta), 1932; «14 de Julio» (Quatorze Juillet), «L'Atalante», 1933; «El último millonario» (Le dernier milliardaire), 1934; «Mayerling», 1936; «Carnot de baile» (Un carnet de bal), «Cas dames aux chapeaux verts», «Drole de dames», 1937; «Albida 3.200» (Albitude 3.200), «El muelle de las brumas» (Le quai des brumes), «Hotel del Norte» (Hotel du Nord), 1938; «El fin del día» (Le fin du jour), «Amanece» (Le jour se lève), «Aire puro» (Air pur), incompleta, 1939.

KALMUS, Herbert T.

INVENTOR. Nació el 9 de noviembre de 1881 en Chelsea (Massachusetts), Estados Unidos. Murió el 11 de julio de 1963, en Los Angeles (California). Estudió la carrera de Ingeniero en el Instituto de Tecnología, de Massachusetts (1904) y luego en Suiza, en la Universidad de Zurich (1906). Ya en su país, es auxiliar de la cátedra de Física (1910-12), y luego profesor de electroquímica y metalurgia en la Queen's University, de Kingston (Ontario), en el Canadá. Allí, durante los años de 1913 a 1915, realiza investigaciones en el laboratorio de electroquímica y metalurgia del Gobierno canadiense, estableciendo las primeras bases para su sistema de cine en color: el technicolor. Está al frente de un equipo del que forman parte, principalmente, Daniel Frost Comstock y W. B. Westcott, con los que había constituido, en 1912, la Kalmus, Comstock, Westcott, Inc., sociedad para la invención y explotación del cine en colores. Conoció, en Boston, a la pintora Natalie Mabelle Duntze con la que se casó, en 1902, y que será la directora artística o colorista de todos los films en technicolor, con el nombre de Natalie Kalmus, hasta 1949 en que cada uno sus padres. Kalmus fue presidente y director de la Technicolor Corp., de 1915 a 1959 y Natalie fundó, en 1950, la Natalie Kalmus Television Co. Mientras desarrollaron sus patentes, los Kalmus exploraron directamente sus cámaras ionovisivas, que no venían, sino alquibhan, y Natalie era la directora de color obligada en todos los films realizados por este sistema. Kalmus puede considerarse como el verdade-

VILLEGAS LOPEZ

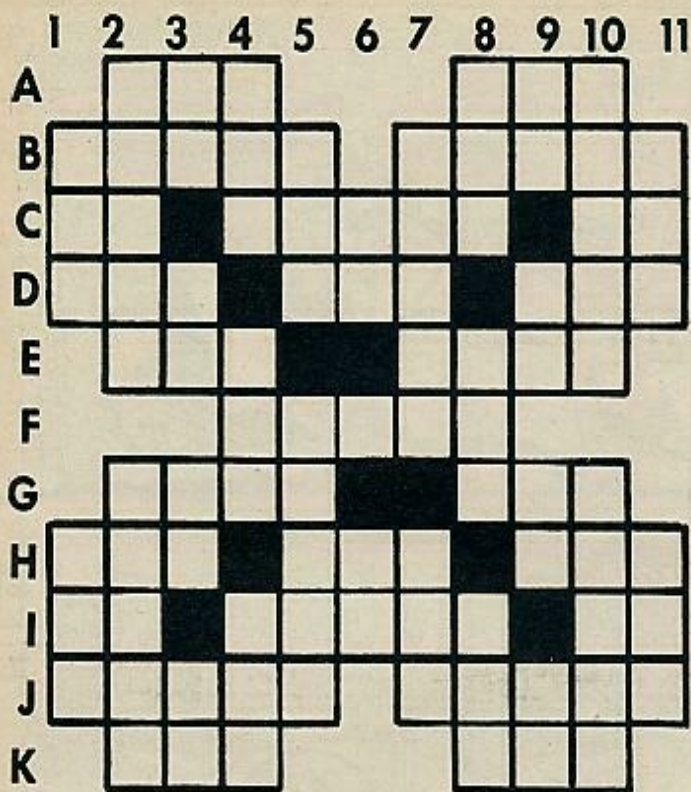
KALMUS

ro inventor del cine en color, porque su sistema es el primero que da resultados técnicos completos —ya que no definitivos— y, sobre todo, puede ser utilizado. Su visión y su hallazgo consistieron en dar la vuelta completa al sentido en que hasta entonces se realizaban las investigaciones. Si Newton descubrió que la luz blanca se descompone, por la refracción de un prisma, en los siete colores del espectro, otros físicos hallaron que bastan tres colores para producir los restantes: rojo, verde y azul, que llaman colores primarios o fundamentales. Todas las investigaciones, para lograr el cine en color, se basaron en yuxtaponer estos tres colores para obtener la imagen coloreada. Entre 1868 y 1869, Charles Cros y Louis Duclos du Haouton, simultánea y separadamente, realizaron la fotografía en color, y Vogel (1873) dio a los sistemas un avance decisivo al descubrir las sustancias sensibilizadoras. Aparece las películas pintadas a mano, en la época de Milié, las tinturas y los vidrios en un solo color, para dar la sensación de día o de noche, todos los primeros procedimientos del cine en color buscaron por este camino de superponer los tres colores complementarios —azul, verde y rojo—, por lo que se llamaron procedimientos aditivos, sin verdaderos resultados prácticos.

Kalmus parte de experiencias ya realizadas por otros investigadores, como León Didier,



Natalie Kalmus estudia el maquillaje de Annabella, en un film en technicolor



CRUCIGRAMA

HORIZONTALES.—A: Repetición. Nombre femenino. B: Eluda. Prontitud. C: Afirmación. Deseo vehemente. Marchar. D: Une. Todavía. Anillo. E: Epoca. Ofateaba. F: Fatiga. G: Manifiestan alegría. Condenada. H: Existir. Fluido. Via, calle. I: Conjunción latina. Cantante. Al revés, preposición. J: Linterna. Usas. K: Gorro militar antiguo. Título inglés.

vés, virtudes. 2: Eluda. Provocar. 3: Negación. Terminación verbal. Marchar. Letra griega. 4: Poesía. Aquí. Movimiento convulsivo. 5: Nombre femenino. Espíritu celeste. 6: Posesivo. Al revés, negación castiza. 7: Arboles de hojas perennes. Hermana. 8: Labra. Hogar. Nivel. 9: Conjunción latina. Al revés, prefijo. Terminación verbal. Afirmación. 10: Cogerá. Unir. Asociar. 11: Juguete. Vocal en plural.

VERTICALES.—1: Demostrativo. Al re-

SIGNOGRAMA

8	x	:		=4
x		x	+	
	x	:		=2
:		+	-	
	x		-	=3
=4		=7		=5

JEROGLIFICO



¿Quiénes se aproximan?

PROBLEMAS DE INGENIO

1. Cinco asnos transportan cada uno el siguiente peso: el primero lleva 60 kilos; el segundo doble que el primero menos 10 kilos de peso; el tercero tanto como los dos anteriores juntos; el cuarto la mitad del anterior más 5 kilos, y el quinto el tercio del anterior y otro tanto. ¿Cuánto pesa la carga que llevan los cinco asnos?
2. Un autogiro ha recorrido una distancia de 1.000 kilómetros en tres horas y media. ¿Qué velocidad media llevaba?

(Soluciones en la página 81)

HUMOR DE HARVEC



—Estará contenta, señora. He lavado con champú su abrigo de visión.



—¡Esta es la llave que quiero hacer de nuevo!



SIN PALABRAS