

CIENCIA

CARTAS DEL PLANETA UMMO

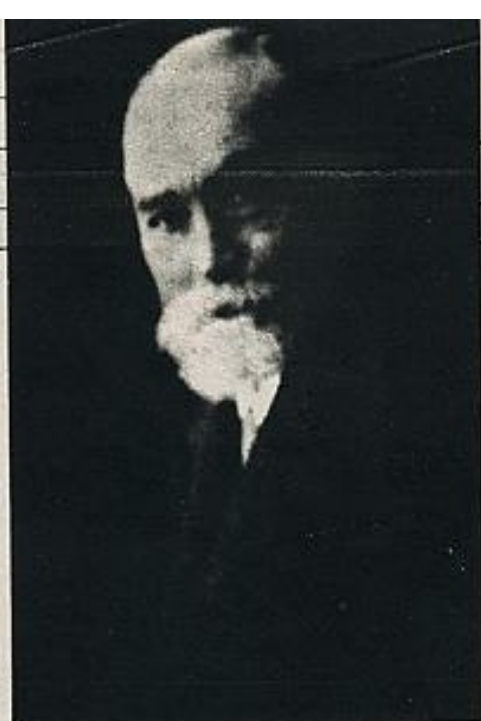
gunos ciudadanos aficionados al misterio empezaron a recibir una extrañas misivas redactadas en buen castellano e incluso con cierto garbo literario. Los remitentes de la correspondencia, buena parte de la cual yo he visto y disfrutado, afirmaban ser gentes de una lejana estrella llamada Ummo, mejor dicho, de un planeta que gravita en torno a un Sol propio a unos 14,6 años luz de nuestra querida Tierra. De momento, aunque de esto no parecen estar muy seguros, identifican ese Sol con la estrella Wolf 424, que si es conocida, según dicen, por los astrónomos. Los señores de Ummo llaman a su Sol Iumma.

Bueno, la cosa no era para mucho, pero resulta que las misivas no han dejado de llegar, por el humilde procedimiento del correo, a sus destinatarios, aquí y en otros países, aunque es evidente la predilección de los ummitas por el Estado español, lo que no deja de sugerir a los expertos que alguna cosa política hay en el asunto. Hay varios libros, de esos curiosos que se venden por millares, que tratan el asunto. Voy a citar dos del mismo autor para los que quieran penetrar en el misterio: "Un caso perfecto" y "El misterio de Ummo", ambos escritos por Antonio Ribera, uno de los sumos sacer-

FREGE

LA ligera mención a Gottlob Frege que hice en un artículo anterior (TRIUNFO, número 892) interesó a un lector en especial, R. C., que pide algunas extensiones bibliográficas además de las que, en pequeña cantidad, ciertamente, se pueden encontrar en nuestras librerías. Frege es un descubrimiento relativamente reciente de los sociólogos y filósofos de la ciencia que, súbitamente, empezaron a florecer en Europa, y más lentamente en España, en los últimos años. Como todos los "revivals", no deja de tener el de Frege un aire literario, nostálgico, desligado de otros intereses más carnales. Pero su acercamiento lógico a las matemáticas — en su profundidad apistemológica y no en sus accidentes visibles — es, en verdad, uno de los orígenes del pensamiento científico moderno, al menos en las culturas germánica y anglosajona.

He tratado de encontrar algo nuevo para mi curioso lector. Me parece que lo más reciente, y, con seguridad, lo menos conocido entre nosotros, es el *Epistolario Científico-Wissenschaftliche Briefwechsel*, recogido y editado por Gottfried Gabriel y publicado en Hamburgo por "Meiner" en 1977. Yo no sé hasta qué punto está nuestra sociedad en la situación cultural que se necesita para valorar, también sin excesos, y utilizar estos "epistolarios". Para el que, como el lector al que estoy tratando de informar, tenga un interés profundo en una cuestión tan concreta y oscura como la vida intelectual del hombre llamado Frege, este libro puede ser importante.



No he podido, empero, leerlo. El volumen que me ha llegado tiene más de 300 páginas, apretadas, anotadas, comentadas, apostilladas y es de suponer que muy interesantes. Pero, a simple vista, parece que lo más importante para un historiador de la ciencia es la parte dedicada a la correspondencia con Bertrand Russell y con Husserl. Tampoco he podido entender nunca a Husserl — no soy, recuérdelo, más que un periodista —. Pero se dice en una de las notas del libro, por si le importa el asunto a R. C., que una buena parte del complicado y un poco camelístico pensamiento husserliano procede directamente de la influencia de Frege, lo que tal vez pueda constituir una pista de interés para los especialistas. No se me ocurre ni una palabra más para satisfacer a mi amable corresponsal, aunque intentaré aprender algo. ■

dotes de la ufología en nuestro país y, a todas luces, un hombre culto y simpático.

Esos mensajes de Ummo son la caraba. Explican con un len-

guaje técnico de apariencia impecable como son los ummitas, cómo es su mundo, a qué nivel ha llegado su civilización y cosas así. Podría haber sido un cuento de ciencia-ficción si todo fuese incierto, pero lo curioso es que la mayor parte de sus afirmaciones, bien ilustradas siempre con cuadros, dibujos, planos y cálculos, son científicamente tolerables. Veán, por ejemplo, un párrafo:

"Nosotros sabemos que una hipótesis filogenética que postule excesivo grado de libertad para que el mensaje genético se traduzca en toda clase de estructuras biológicas de orden superior, es inexacta. Si el medio ecológico es adecuado y análogo al que conocemos en nuestros respectivos 'Oyaa', será posible la aparición de humanos". Cuando describen las diferencias somáticas entre nosotros, los terrestres, y ellos, dicen entre otras cosas:

"La producción autorregulada

de tirosinasa en concentraciones muy variables no tiene parangón en ustedes...".

Más adelante, en el mismo documento, afirman:

"Así puede observarse en nuestro epitelio olfatorio una densidad de 38.000 células sensoras por centímetro cuadrado, entre las cuales pueden diferenciarse cuatro tipos: tres cilíadas y una esferoidal. Sus fibras atraviesan el bulbo olfatorio de estructuración algo distinta al 'oemó' terrestre, sin existencia de glomérulos ni fibras mitrales en él".

Un ejemplo más:

"Suponga, por ejemplo, un conjunto numéricamente reducido de átomos de molibdeno cuyos núcleos presentan la particularidad de que la configuración en un instante determinado de sus niveles energéticos, en cuanto a la distribución de nucleones se refiere, es idéntica, etc., etc.".

ARCHIVO

ES la reina de las publicaciones francesas de este carácter y una de las "grandes" de todo el mundo.

LA
RECHERCHE

La cosmologie mythique ou science ?
L'hybridation cellulaire



"LA RECHERCHE"

Desde el punto de vista meramente editorial, es una hermosa revista, diseñada e impresa con voluntad "modernista", una tendencia que es, casi, exclusivamente latina. Pero su contenido y espíritu es menos original y tiende a ser una versión gala de "Scientific American". Sería, afortunada casi siempre en la elección de los grandes temas y útil en sus noticiarios. Probablemente, su sección bibliográfica es la mejor de cuantas se publican en este tipo de prensa. Inevitablemente afrancesada, por francesa. Útil, casi indispensable para las que se ocupan de estas cuestiones. Se distribuye en España, aunque no con mucha amplitud y regularidad total. ■