

CITA ERRÓNEA DE *CHEIROLOPHUS INTYBACEUS* (LAM.)
DOSTÁL EN LA PROVINCIA DE BURGOS
*Incorrect record of Cheirolophus intybaceus (Lam.) Dostál
in Burgos*

Teresa GARNATJE, Neus IBÁÑEZ, Neus NUALART & Alfonso SUSANNA
*Institut Botànic de Barcelona (CSIC-ICUB). Passeig del Migdia, s/n. 08038 Barcelona,
España. Correo-e: tgarnatje@ibb.csic.es*

BIBLID [0211-9714 (2007) 26, 111-113]
Fecha de aceptación de la nota: 18-04-2008

Recientes recolecciones de *Cheirolophus intybaceus* (Lám.) Dostál realizadas con el objetivo de estudiar la variabilidad poblacional de esta especie a lo largo de toda su área de distribución han permitido comprobar o revisar algunas de las citas clásicas de este taxon en la Península Ibérica.

Según J. M. MONTERRAT (*Flora y vegetación de la Sierra de Guara (Prepirineo aragonés)*): 193. 1986) se trata de un endemismo del Mediterráneo occidental, muy termófilo, con la mayor parte de sus localidades en el litoral catalán y levantino, aunque penetra hasta Montserrat y reaparece en la Sierra de Guara.

Actualmente sabemos que su área de distribución es mucho más amplia, como ya apuntó SUSANNA (*Fontqueria*, 22: 16-18. 1989) cuando escribió que ocupaba una franja costera de unos 25 km y que penetraba hacia el interior por el valle del Ebro y sus afluentes, y llega a la Baja Navarra, donde parece ser relativamente frecuente (URIBE-ECHEBARRÍA, *pers. comm.*). El límite occidental, siempre según el mencionado trabajo, se sitúa en una única localidad de Burgos donde fue recolectada por el hermano Elías: "Burgos: 30TVN92, 'Bugedo', Elías (*cf.* MONTERRAT, *l. c.*)". La misma localidad fue recogida por la flora de la provincia de Burgos (ALEJANDRE *et al.*, *Atlas de la flora vascular de Burgos*: 184. 2006). Cabe mencionar que la grafía del lugar oscila entre Bugedo y Bujedo en distintos textos.

Puesto que esta cita presentaba un interés particular para nuestro estudio, al tratarse de una localidad situada en un extremo de su área de distribución, intentamos recolectarla en el campo. La cita era poco precisa y, además, el clima de Bugedo, muy frío en otoño e invierno, no parecía propicio para la especie en cuestión. Pese a una intensa prospección, no la encontramos en esta localidad. Tampoco hallamos en el herbario BC-Sennen ningún pliego de Bugedo de ELÍAS ni de SENNEN con el nombre de *Centaurea intybacea* Lam., ni ningún pliego de esta localidad determinado como *Cheirolophus intybaceus* por MONTSERRAT. Después de revisar cuidadosamente dicho herbario, dimos con una única *Centaurea* sp. recolectada por ELÍAS en Bugedo (Figura 1). Se trata, con toda probabilidad, del pliego que generó la confusión y corresponde a una especie híbrida de difícil determinación (BC-Sennen-866254). Un parental es *C. alba* L. y el otro podría ser *C. jacea* L. o *C. paniculata* L.

Tras estas investigaciones que anulan su cita castellana quedan, pues, como localidades más occidentales para *Ch. intybaceus*, las de Navarra y La Rioja mencionadas en SUSANNA (*l. c.*). Una vez descartada la presencia de *Ch. intybaceus* en la provincia de Burgos y concretamente en esta localidad de Bugedo, podemos seguir afirmando que se trata de una especie termófila cuyo hábitat óptimo se encuentra en la franja costera, que sube por la cuenca del Ebro y las de sus afluentes, donde solamente es capaz de vivir en roquedos algo elevados aprovechando la inversión térmica y evitando los fondos de los valles que durante los meses de invierno están sometidos a bajas temperaturas a causa del aire frío y estático que se genera en contacto con el agua de los ríos.

AGRADECIMIENTOS

Al Dr. Joan Valles Xirau su participación en las recolecciones.

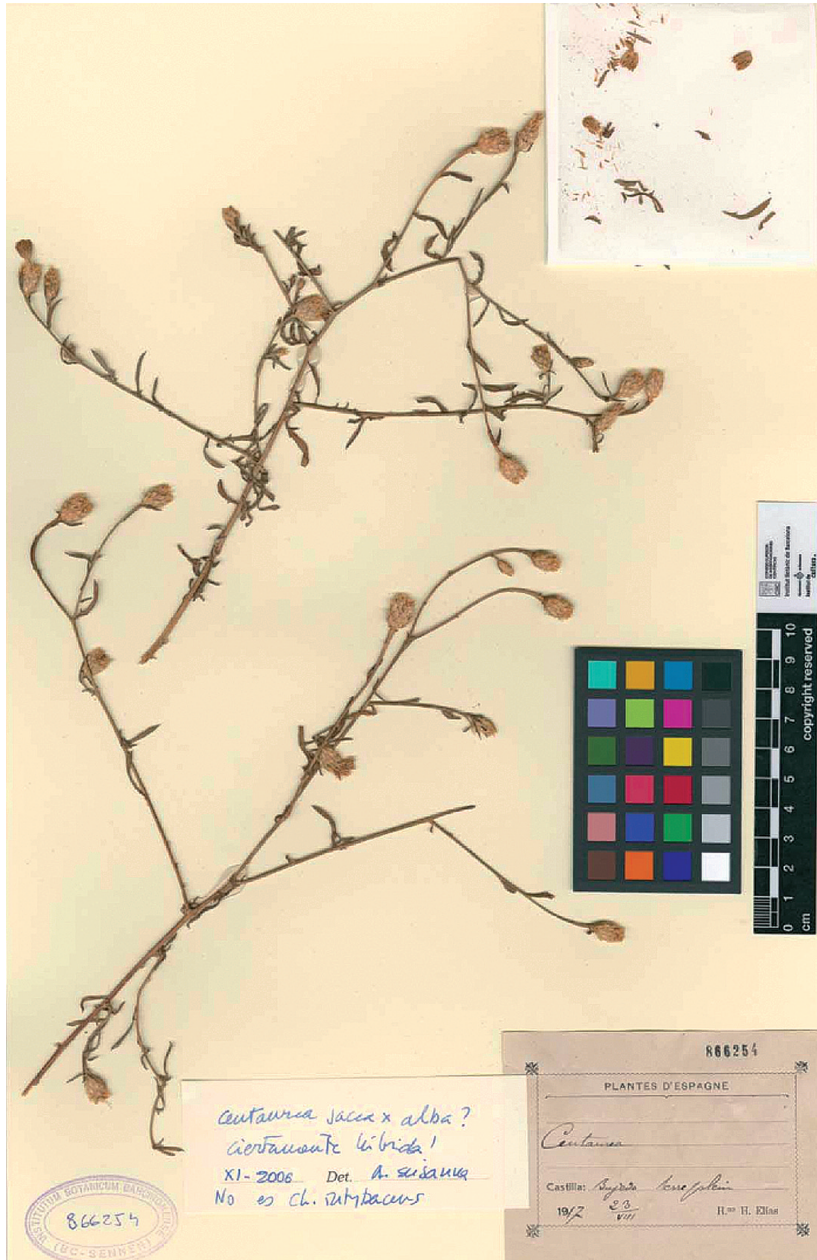


FIGURA 1. Especie híbrida de *Centaurea* (BC-Sennen-866254).