

La Villa Romana de Leoncillo, su Cipo Funerario y la Inscripción de Berry (Badajoz)

Al realizar la tesina de Licenciatura, bajo la dirección del Dr. Jordá Cerdá con el título de "Arqueología de Villar del Rey (Badajoz)", tuvimos la suerte de encontrar la finca de Leoncillo, de extraordinario interés arqueológico.

Está enclavada dicha finca en la parte norte de la provincia de Badajoz, cerca del pueblo de Villar del Rey, limitando con Cáceres, en el espacio comprendido entre las carreteras de Gijón-Sevilla y Villar del Rey-La Aliseda, a la altura de la Roca de la Sierra-Puebla de Ovando.

Es casi en su totalidad un terreno abrupto, fácil de atravesar por los puertos de Alpotreque y El Zángano, aprovechado por las comunicaciones quizá desde antiguo. El ser un islote en este nudo de comunicaciones norte-sur, nos explica, de alguna manera, la permanencia de la población desde la época del Bronce y la aparición de objetos poco corrientes, como los cetros de pizarra, desconocidos hasta ahora en la cultura megalítica española, de los que ya di cuenta en el XI Congreso Arqueológico Nacional, celebrado recientemente en Mérida (Cáceres)¹.

Hallamos tres sepulcros de corredor megalíticos, uno de los cuales excavamos con ayuda de la Excma. Diputación Provincial de Badajoz, el llamado de Leoncillo 1, de donde proceden las piezas antes aludidas. Así mismo restos de construcciones anterromanas y romanas. Estas últimas en el lugar de la finca denominado Valle Larejo, en la falda de la sierra y los primeros, en la cima que llaman Corral de las Vacas.

Los restos romanos constituyen una villa de considerable extensión, a juzgar por los cimientos, tegulae, baldosas y cerámica superficial que se hallan en dicho lugar.

¹ "El dólmen de Leoncillo 1" que aparecerá en las Actas del Congreso el año próximo.

A causa de unos trabajos realizados en la finca, quedó al descubierto un recinto en ángulo y parte de la pared de una habitación, que proporcionaron cerámica y objetos curiosos, que estudiaremos a continuación por considerarlos de cierto interés.

H I E R R O S



FIG. 1

LA VILLA DE LEONCILLO

Descubrimos un recinto en ángulo de 3,14 m. en el lado mayor por 2,10 m. en el menor y 1,10 m. de ancho (lado que cierra); se continúa en el lado izquierdo por una fosa de las mismas características.

Las paredes están aplomadas y en el ángulo interior hay una especie de poyo o saliente, son de piedras irregulares, unidas con una argamasa muy dura.

A 1,40 m. encontramos restos de carbón. Antes han aparecido cascotes, ladrillos y cerámica diversa.

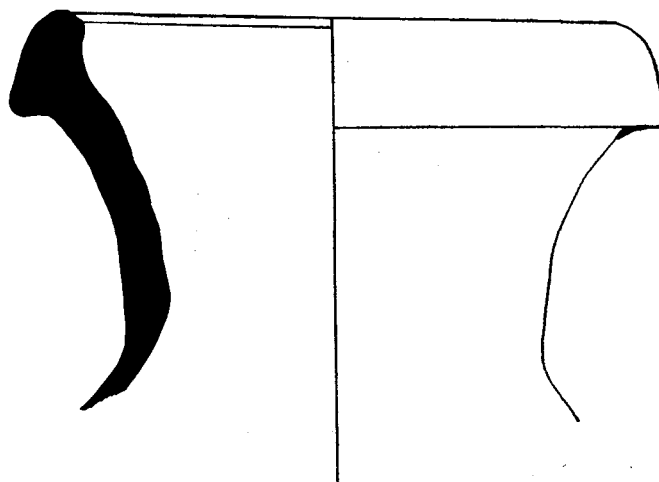


FIG. 2

La habitación angular está cerrada completamente. No sabemos para qué sirvió.

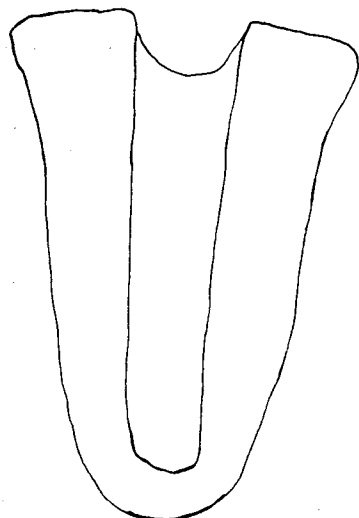
La cerámica que hallamos es tosca, poco representativa y las formas son vulgares.

El 2.º lugar descubierto en los citados trabajos nos muestra la esquina de una habitación.

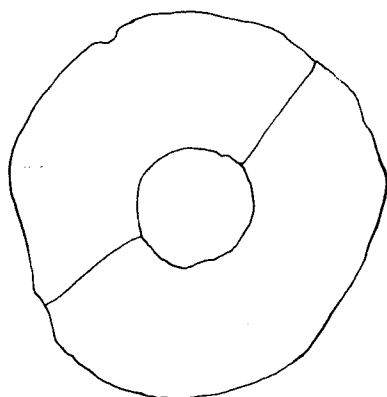
Salen en menor abundancia trozos de cerámica, con preferencia grosera.

Encontramos unas piezas cónicas, con orificio en el medio, que no sabemos su utilidad. Son fragmentos de distintas piezas de los que hemos podido reconstruir uno (fig. 3).

OBJETO EN FORMA DE EMBUDO



Corte transversal



Visto desde arriba (extremo superior)

FIG. 3

Abundan los trozos de ladrillos alargados, baldosas cuadrangulares, tegulae y cal.

El aparejo, irregular, está formado por piedras y ladrillos unidos por cal.

Hallamos aquí también huesos de animales, colmillos de jabalí, así como otro molar de gran tamaño.

El suelo está en rampa 1,10 m., más elevado en la parte norte y carece de piso.

Lo más interesante de este lugar es la aparición de dos hierros (fig. 1) y unos fragmentos de terra sigillata, que junto con una boca de ánfora, nos permite fechar la villa (fig. 2).

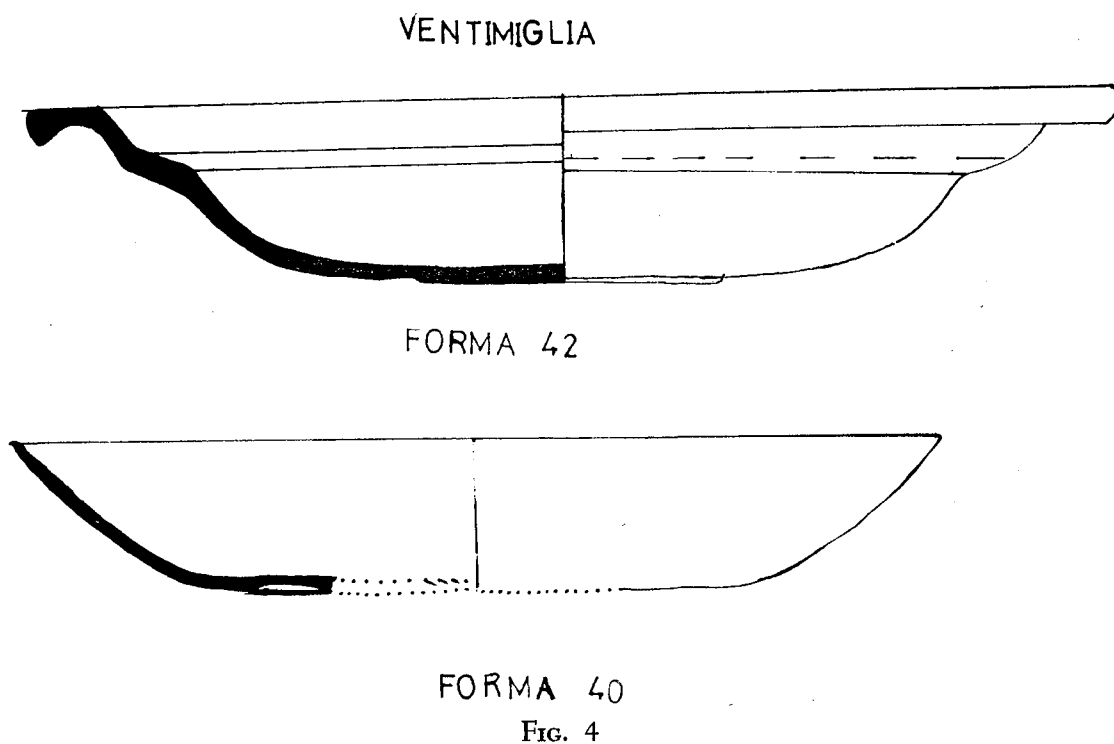
En dicho lugar que es donde nos dijeron estaba el cipo que más tarde estudiaremos, hay una media base de columna granítica, que mide 42 cm., por 46 y 90 cm. Debió estar recubierta de estuco, como es corriente en construcciones de este tipo.

LA CERÁMICA

Es la mayoría tosca, perteneciente a objetos de uso doméstico que no merece la pena reseñar.

Sin embargo tenemos tres fragmentos de terra sigillata clara, interesantes desde el punto de vista cronológico.

1. Fragmento de plato de terra sigillata clara "C", con barniz en el borde y en el interior, color rosa intenso, pasta porosa y resonancia casi metálica (fig. 5-1).



Decoración a ruedecillo en el borde y en el fondo de la pared. El perfil es carenado con cuello estrangulado, fondo plano y pie. Semejante a la forma 42 de la terra sigillata clara "D" de Ventimiglia² (fig. 4).

El tipo "C" se difunde por todo el Imperio Romano durante el siglo III y sus formas perduran en el siglo IV.

² NINO LAMBOGLIA: Nuove osservazioni sulla "terra sigillata chiara" (II). Riv. di Studi Liguri, año XXIX, núms. 1-4, gennaio-dicembre 1963, pp. 145-212.

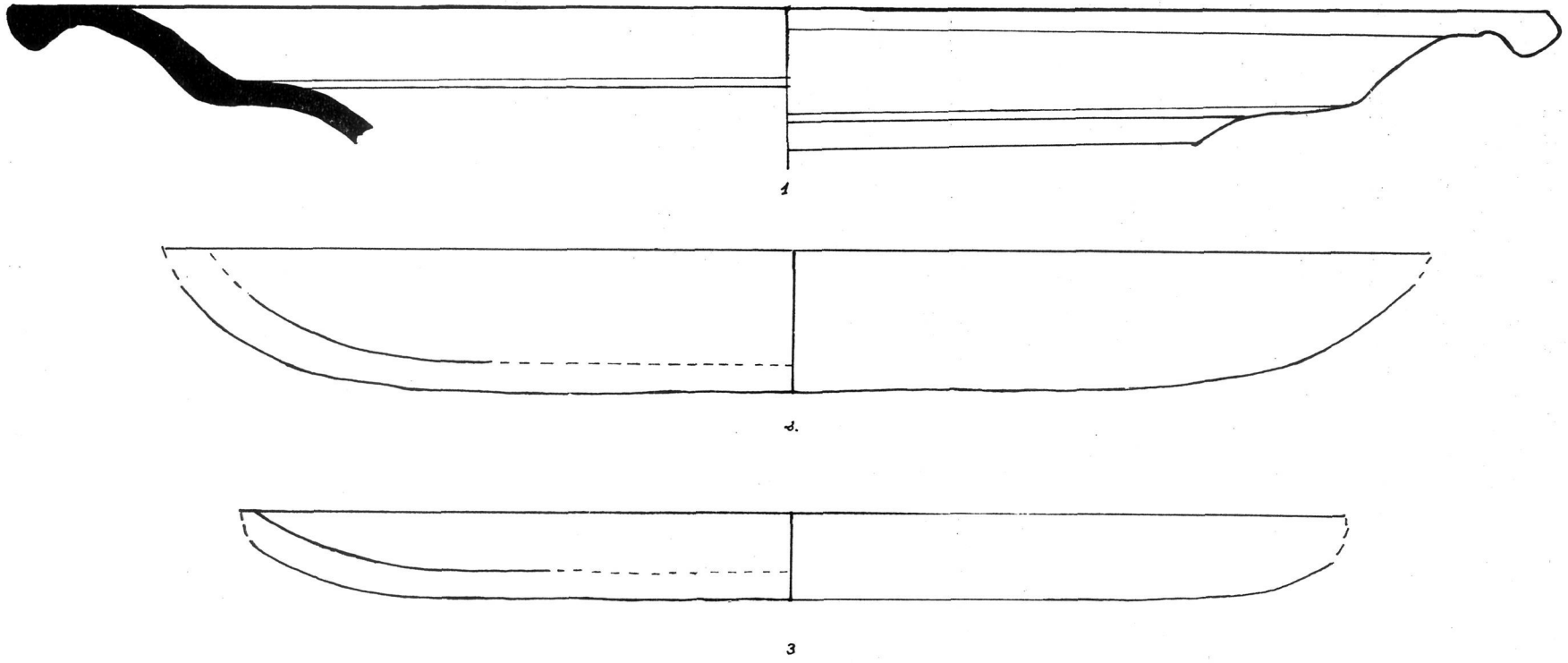


FIG. 5. *Cerámica de la Villa de Leoncillo.*

2 y 3. Dos fragmentos de pátera de color rosa pálido, sin barniz, fondo plano y perfil carenado. Las formas son típicas de la etapa anterior ("C") donde se crean y perduran hasta el siglo IV, etapa expansiva del "D", en que se produce una vuelta a formas y técnicas más antiguas, que se continúan hasta Constantino, siendo frecuentes en estratos cristianos (fig. 5, 2 y 3).

La difusión de la terra sigillata "D" es menor, reduciéndose a la cuenca mediterránea.

Nos falta el borde y el pie, pero por la curvatura y el fondo plano, deducimos que se trata de platos de poco fondo, carentes de pie o atrofiados en parte, semejante a las formas: 40 de Ventimiglia, 40 de Vado de la sigillata clara "C" y 9 de Ventimiglia (fig. 4).

De la clara "D" la forma 54,9 A de Arlés, 54 de Valencia y semejante también a las formas de la terra sigillata griega del siglo IV.

No se ha investigado mucho sobre la cerámica tardo romana hasta el presente, y las muestras que hemos hallado son, por otra parte, tan pequeñas, que poco podemos sacar de su estudio, salvo el desarrollo de la villa que va del siglo III al IV.

Una investigación a fondo nos permitiría, tal vez, ampliar estas fechas pero en estos momentos carecemos de datos suficientes.

4. Nos encontramos con unos objetos en forma de embudo, que se adelgazan en la parte inferior, de sección redonda y orificio central.

Medidas: 9 cm. de longitud, 7,5 cm. de diámetro por la parte mayor y 3,5 cm. por la inferior. El orificio es de 2,2 cm. de diámetro, igual por un lado que por otro, con lo cual descartamos la posibilidad de que pueda tratarse de embudos.

Hallamos doce fragmentos y sólo hemos podido reconstruir uno, roto por la parte inferior, que nos impide deducir la forma completa.

A pesar de nuestra consulta a especialistas en la materia, no podemos aclarar la identidad y uso de dichos objetos.

5. Un fragmento de cuello de ánfora. Medidas 9 cm. de altura y 13 cm. de diámetro. Pasta porosa con abundantes gramos de cuarzo, mica y arenas, como degreasante, de color naranja amarillento. Presenta numerosas adherencias de cal que han atacado la superficie exterior e interior de la misma. Boca acampanada rematada en filete de 10 mm. de espesor. Labio cóncavo, con marcada inclinación. Cuello pequeño, cónico. La parte interior ofrece un estrangulamiento a la altura del labio y estrías. Se aprecia el sitio de arranque del asa, debajo del labio.

Ante la imposibilidad de concretar la forma, solicitamos la opinión de investigadores en cerámica romana, con resultados negativos hasta el presente. Por este motivo es imposible dar una cronología precisa para dicha forma de ánfora, que es, al parecer, de época tardía, pero no podemos concretar siglo.

LAS INSCRIPCIONES

Encontramos tres inscripciones inéditas que vamos a reseñar a continuación. La más importante por su estado de conservación es la de Leoncillo.

1. Cipo funerario de Leoncillo. Inédita. Lámina I y II.

Pudo recuperarse gracias al interés por lo antiguo y a la memoria extraordinaria del que fue durante muchos años guarda de la finca, Facundo Mayo. Fue llevada a la vecina finca de León o Piedras Blancas para que sirviera de mojonera entre dicha finca y la vecina del Tamarar.

Inscripción A

ACCIVS.
BOVTTI·F.
ALONCVS
INSTINIESIS
HIC·SITVS.
EST.
TAVRVS·ARCI·
F·AMMICIVS.
STATVIT·ET·
SCRIPSIT

Inscripción B

BOLOS
A·KATI

El Sr. Mayo, no sólo sabía el lugar exacto (ya que se encargó de su traslado) sino que conservaba anotada la inscripción en un cuaderno, por cierto bastante bien leída.

Con el consentimiento de los dueños de las fincas, la ayuda de la Excm.a Diputación Provincial de Badajoz, de Dña. M.^a Dolores Gómez-Tejedor, directora del Museo y del Sr. Cánovas Pesini, se trasladó al Museo Arqueológico de Badajoz, donde se conserva, catalogada con el n.º 1.776.

A todos ellos mi agradecimiento.

Se trata de un bloque rectangular de piedra dura, probablemente una pizarra metamórfica, abundante en el lugar, desbastado por los cuatro lados, más delgado en la parte inferior que se clava en tierra.

Medidas: longitud 1,95 m.; anchura máxima 0,45 m., anchura mínima 0,30 m.; grosor 0,30 m. Se trata, como puede apreciarse, de dos inscripciones funerarias en la misma piedra. La más extensa, situada en el lado derecho la llamaremos A y la del lado izquierdo, B.

Las medidas del campo epigráfico son las siguientes: en la inscripción A, longitud 0,61 m., anchura 0,25-0,36 m.; en la inscripción B, longitud 0,20 m. y 0,15 m. de ancho.

Altura de líneas en la A: 1.^a línea de 60 a 70 mm., 2.^a de 50 a 60 mm., 3.^a de 40 a 50 mm., 4.^a de 40 a 50 mm., 5.^a de 40 a 50 mm., 6.^a 50 mm., 7.^a 50 mm., 8.^a de 40 a 50 mm., 9.^a 50 mm. y 10.^a 40 mm.

Altura de líneas en la B: 1.^a de 40 a 50 mm. y 2.^a 50 mm.

Lectura:

ACCIVS
 BOVTLF.
 ALONCVS
 INSTINIESIS
 HIC.SITVS. (en el lado izquierdo) BOLOS
 EST. A.VAPI
 TAURVS.ARCI.
 F.AMMICIVS.
 STATVIT.ET.
 SCRIPSIT

Accius/Bouti f(ili) / Aloncus /Instiniesis / hic/situs/ est/ Taurus / Arci /f(ili) Ammicius /statuit et /scripsit.

En el lado izquierdo: Bolosa (filia) Vapi.

La inscripción A, que es la más completa, a pesar de que los caracteres son rústicos como en la B, sin embargo podemos deducir de la manera con que están trazados —con más cuidado y las letras perfectamente cerradas (obsérvese las letras A y V en una y otra)— y de la fórmula en que está escrita, nos remite a un contexto latino. Fijémonos en el empleo de la denominación, filiación, indicación del lugar a que pertenece, el uso de los clichés funerarios, tales como “hic situs est”, “statuit et scripsit”, la indicación del que escribe, todo ello propio de los romanos. Por el tipo de letra se podía fechar en el siglo III. Fecha que concuerda con las que nos proporciona el material de la villa en que se encontró.

Sin embargo, la romanización en Lusitania, aunque caló hondo, no fue tan

rápida como en la Bética y permitió la conservación de los nombres indígenas en época romana, como veremos a continuación:

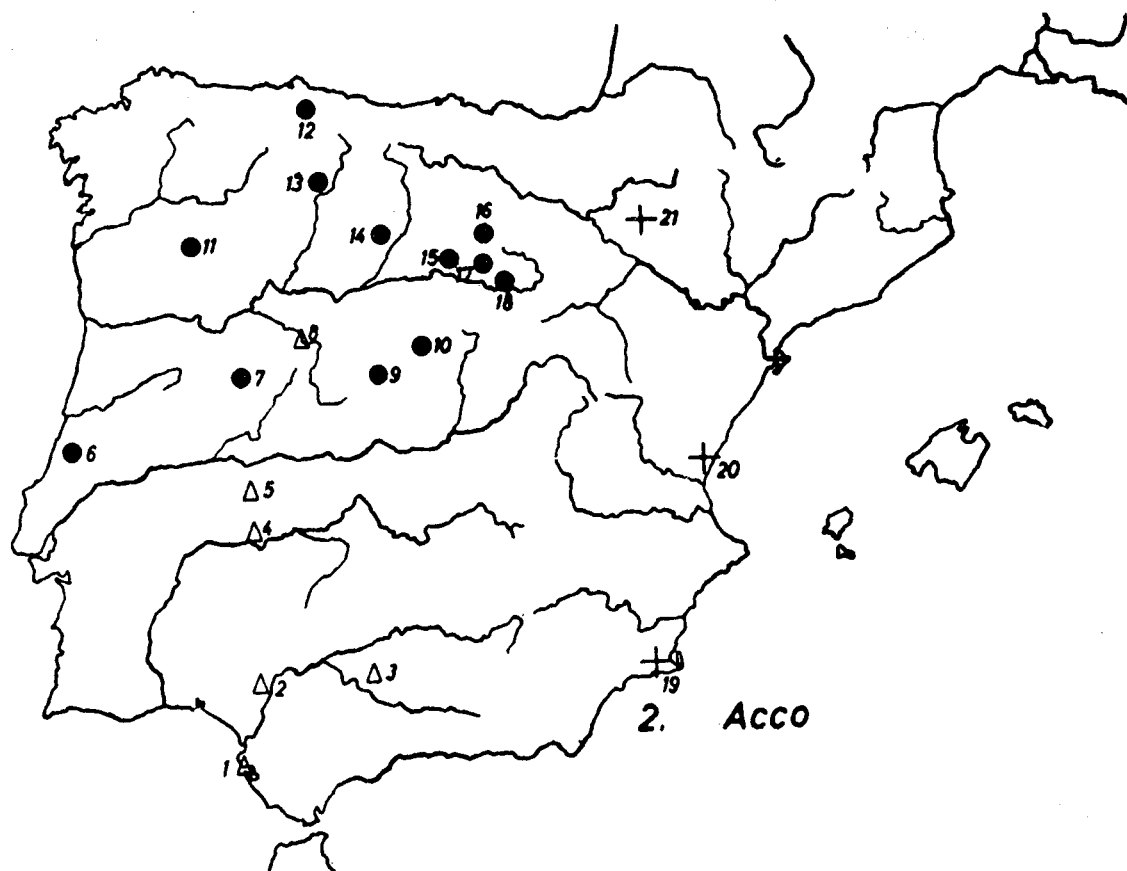
—Accius: está documentado en el siguiente mapa de Untermann³.

MAPA 2: *Acco*.

○ = *Acca, Acco, Ac(c)ius, -a n. i.*

△ = *Accius n. g.*

+ = *Acerdo, Acirtilla, Agirnes.*



1. Cádiz: *Accius*, n. g., II, 1744.
2. Italica: *Accius*, n. g., Eph.Ep., 9, 202.
3. Montilla (Córdoba): *Acc.*, n. g., II, 1541.
4. Mérida: *Accius*, n. g., HAE, 789.
5. Cáceres: *Accius*, n. g., II, 697, Eph.Ep., 9, 117.
6. Cerca de Leiria: *Acco*, II, 361 (mal conservado).
7. Ciudad Rodrigo: *Acci*, gen., n. i., II, 869, *Acceicum* (gentilitas), II, 865 (véase Tovar. Est., 102).
8. Salamanca: *Accius*, n. g., II, 871.
9. Avila: *Acca*, BRAH, 62, 539.
10. Segovia: *Acco*, II, 2734, *Acciq(um)* (gentilitas), II, 5784.
11. Villardevós (Verín, Orense): *Aconi*, gen., MMAP, 1948, 105.
12. Oviedo: *Aci*, gen., *Acia Org(enomesci)*, nn. ii., Museo de Oviedo.
13. León: *Accia*, n. i., II, 2678.

³ JÜRGEN UNTERMANN: *Elementos de un Atlas antroponímico de la Hispania Antigua*. Biblioteca Praehistórica Hispana, vol. VII. Madrid 1965.

14. Palencia: *Acca*, II, 5771.
15. Gumiel (Aranda de Duero): *Acco*, II, 2771.
16. Lara de los Infantes: *Aconieca*, AF [9].
17. *Clunia*: *Acca*, II, 2808, *Acc[a] Clun[iensis]*, II, 937 (Talavera de la Reina).
18. *Uxama*: *Acca*, BRAH, 85, 24, *Acca Ux(amensis)*, BRAH, 63, 234 (Avila), *Acco Uxamensis*, BRAH, 65, 131 (Córdoba).
19. Cartagena: *Acerdo*, II, 3434 = 5927.
20. Sagunto: *Acirtilla*, II, 6027.
21. Egea de los Caballeros - *Segia*: *Agirnes*, *Agerdo*... *Segienses*, TSall.

No registrado: *Acces*... *Intercatiensis*, II, 5763 (Paredes de Nava).

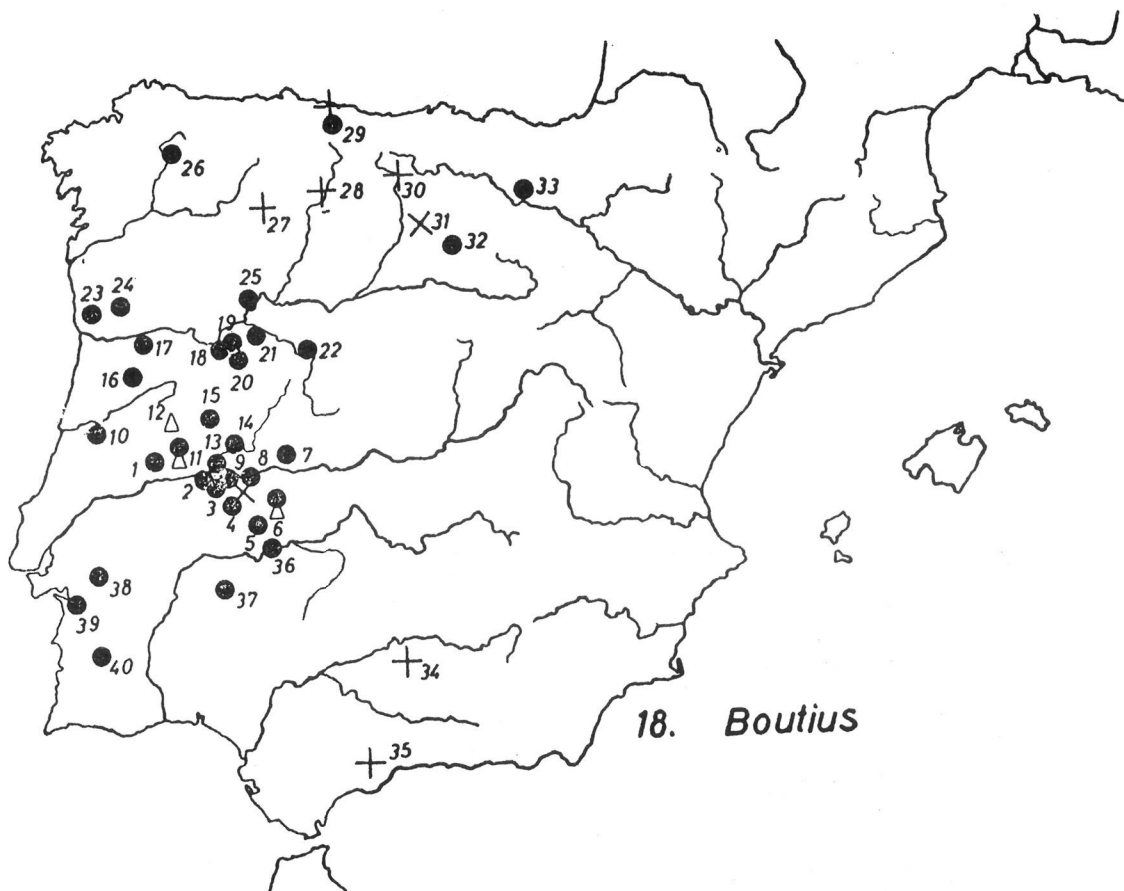
Parece tener sus centros en Celtiberia (V) y Asturia (IV); en Lusitania, sólo dos testimonios sueltos. El n. g. *Accius* aparece independiente en toda la Hispania Ulterior. *Agirnes*, *Agerdo*, etcétera, representa una familia de nombres ibérica, a la cual, quizá, hay que añadir el n. p. aquitano *Accaten*, XIII, 555 (Eause, Gers), cuya final *-ten* es corriente en la antropimia ibérica.

Bibl.: Schuchardt, 243; Gómez-Moreno, 240; Palomar Lapesa, 22 sg., ELH, I, 371; Schmolz, 66, 113; Albertos Firmat [7 sg.].

—*Bouti*: en genitivo. Untermann en el mapa 18 de su obra, ya citada, nos muestra la distribución de este nombre en la Península.

MAPA 18: *Boutius*.

- = *Boutius*, -a y formas derivadas.
- △ = *Boud*-.
- × = *Bot*-.
- + = *Bod*-.



1. Castelo Branco: *Boute*, OAPort. 12, 172.
2. Alcántara: *Boutius*, II, 756.
3. Brozas (Cáceres): *Boutius*, II, 744.
4. Arroyo del Puerco (Cáceres): *Boutius*, BRAH, 60, 438.
5. Robledillo de Trujillo: *Boutia*, BRAH, 128, 181.
6. Trujillo: *Boutius*, II, 620; *Boudenna*, II, 625 = 5274.
7. Navalморal de la Mata: *Boutius*, BRAH, 128, 166 sg.
8. Talaván y El Pedroso (Garovillas, Cáceres): *Boutius*, BRAH, 64, 306; *Botilla*, Eph.Ep., 8, 70.
9. Garovillas: *Boutius*, Eph.Ep., 9, 118.
10. Condeixa-a-Velha: *Boutia*, II, 375.
11. Idanha-a-Velha: *Boutius*, *Boudica*, de Almeida, 30, 38, 40, 46, XVI.
12. Cerca de Capinha: *Boudica*, II, 455.
13. Ceclavín (Alcántara): *Boutius*, II, 794.
14. Coria y alrededores: *Boutia*, II, 798, CMCáceres, 108 sg.; *Boutius*, II, 5031=5305.
15. Cerca de Villamiel (Hoyos, Cáceres): *Boutius*, *Boutinus*, Zephyrus, 6, 295.
16. Viseu: *Boutius*, II, 408.
17. Lamego: *Boutia Meid(uniensis?)*, II, 5250.
18. Hinojosa de Duero: *Boutius*, PL, 50.
19. Barruecopardo (Vitigudino): *Boutius*, PL, 50.
20. Yecla de Yeltes: *Boutius*, PL, 50 sg.
21. Espino de los Doctores (Ledesma, Salamanca): *Boutius*, PL, 51.
22. Salamanca: *Boutius*, PL, 51.
23. Cerca de Pedra Furada (Vilanova de Famalição): *Boutius*, RGuim., 71, 277 sg.
24. Pombreiro, cerca de Felgueiras: *Boutia*, II, 2380 = RGuim., 64, 410 sg.
25. Picote, cerca de Miranda do Douro: *Boutius*, Eph.Ep., 9, 292, b.
26. Lugo - *Lucus Augusti*: *Boutius... domo Luco Aug.*, III, 9834.
27. Astorga: *Bodecius*, II, 2633 (*Zoelae*).
28. Sorribas, cerca de Cistierna (León): *Bodero Bodives(cum ?)*, II, 5711.
29. Cangas de Onís y alrededores - *Vadinium*: *Bod.Vaidiniensis*, II, 2714=5732 (Cangas de Onís); *Boddegun (gentinlitas) ... Vad.*, II, 5718 (Liegos); *Boddegun Boddi f. Vad.*, CML León, 45 (Argovejo, León); *Boutius Vad.*, II, 5717 (Valdoré, León); *Bouticius Bode(ci) cives Orgnom(escus)*, II, 2707 = 5729 (Cangas de Onís, autopsia en el Mus. Arqu. Nac.).
30. Aguilar de Campóo: *Boddi*, gen. II, 6297, 6298.
31. Sasamón (Burgos): *Botia*, II, 5812.
32. Hontoria de la Cantera (Burgos): *Boutius*, AF [88].
33. Asa (Laguardia, Alava); *Boutius*, II, 5814.
34. Porcuna - *Obulco*: *Bodilcos*, Vives, III, 56, 59 (también en letra ibérica: ibíd., 58).
35. Alora (Málaga) - *Iluros Bodon* (n. i.) *Ilur(onensis)*, II, 2114 (Arjonilla, cerca de Andújar).
36. Cerca de Medellín (Don Benito Badajoz): *Boutius*, HAE, 736.
37. Nogales (Almendralejo, Badajoz): *Boutia*, Eph.Ep., 9, 157.
38. Montemor-o-Novo: *Boutia*, II, 123.
39. Alcácer do Sal: *Boutius*, II, 5182.
40. Panoias (Ourique): *Boutius*, OAPort., 13, 283.

No registrado: *Boutia Bouti f. Intercatiensis*, II, 2786 = AEArqu., 28 123 (Clunia).

Boutia ... Histiensis, BRAH, 128, 185 (La Segura de Abajo, cerca de Cáceres).

Boutius cubre exactamente la región lusitana oriental (II); el centro de *Bod-* parece estar en Asturias (IV). Su semejanza con *Bodilcos* y *Bodon* puede ser casual; estos últimos aparecen en un ambiente totalmente distinto, de nombres ibéricos. En la zona ibérica oriental se conoce un elemento onomástico *boutin*: *po-u-ti-n-ti-pa-s*, GM. 26 (Tivisa), *In-po-u-ti-n*, GM, 53 (Liria).

Bibl.: Hübner, CXVIII, CXIX sg.; Gómez-Moreno, 240 (mapa p. 241); Tovar, Cantabria prerromana, 31; Palomar Lapesa, 50 sg., ELH, I, 354 sg.; de Almeida, Egitânia, 125; Schmoll, 90; Rubio Alija, 67; Albertos Firmat [83 sg., 88 sg.] (con mapa). Sobre los antropónimos béticos: Tovar, Zephyrus, 3 (1952), 219 sg.; Schmoll, 60, n. 2; Untermann, BzN, 11 (1960), 207.

—Aloncus: en nominativo. No hemos hallado ninguna inscripción en que aparezca dicho nombre reseñado.

Untermann recoge un Allonicum en Talavera de la Reina, AEA, 17, 248 (mal legible) en el mapa 89 n.º 40 de su libro: elementos de un Atlas Antroponímico de la Hispania Antigua.

Y Palomar Lapesa: Alluquius, Aluquius, Aluquius, ἄλουκιος, ἄλουκκιος, Alionius, Allio, del que deriva el anterior y el gentilicio Alioncum de Talavera, Allius, Allia, Alia.

Todos ellos de carácter indígena, independientes del latino de la misma forma, según afirma Palomar. Formados sobre un mismo radical⁴.

Así mismo Albertos Firmat: Alionius, Alionno, Alles, Allius, Allia, Alius, Allo, Allus, Alla, Allucius, ἄλλύοκιος, Alluquiu, Alluquius, Aluquius, Alucius.

Relacionados con alios "otro"; cf. gr. ἄλλος "otro", lat. alius, galo alios.

Para Allo parece ser *al-no-, galo allos "segundo"⁵.

Observamos que Untermann cita Allonicum y Palomar y Schmoll leen Alioncum, aunque los tres citan la misma fuente: AEA, 17, 248.

Aloncus < *Alonicus o *Alonticus.

En cuanto al radical Al-, tenemos alto —en galo: D. E. Evans, *Gaulish Personal Names*, Oxford 1967, pp. 132 ss.

Al- quizá no proceda de All-, sino de la forma originaria sobre la que se formó allo- en galo.

El sufijo -nc- lo trata Schmoll en su libro: *Die Sprachen der Vorkeltischen Indogermanen Hispaniens und das Keltiberischen*, 1959 Otto Harrassowitz. Wiesbaden, pp. 59-60.

Documenta el sufijo -enc- y -onc- en el nombre gentilicio Dagen-cium (3082), Desencorum (2633) y Alioncum (AEA 17, 248) si bien reconoce que son raros. Derivados de la contracción de -enicum, -onicum.

Por lo tanto no hay ninguna dificultad en admitir que por evolución se llegara a la forma Aloncus, nombre en su origen tan indoeuropeo como los estudiados anteriormente.

—Instiniesis: cuando debía decir Instiniensis. No hemos encontrado nada ni en nombres de lugar ni de personas. Ahora bien, si tal como dice René Cagnat⁶ los latinos indicaban en las inscripciones después del cognomen del personaje, la patria o el pueblo, y el nombre de la villa podía presentarse en ablativo, en genitivo locativo —si era del singular y pertenecía a la primera o segunda declinación— o también presentar la forma de un adjetivo, como en el siguiente caso:

CIL II, 4205: L. Clodio M f(filio), Vel(in) tribu, Ingenuo Pa(l)mensi. podía tratarse (Instiniesis) de un adjetivo que nos indicara el lugar de procedencia de este Aloncus que hallamos en la inscripción.

Tenemos un caso semejante en la provincia de Cáceres, en Montánchez, en

⁴ PALOMAR LAPESA: *La Onomástica Personal Prelatina de la Antigua Lusitania*. CSIC. Instituto Antonio de Nebrija. Salamanca 1957. Páginas 29-30.

⁵ M.^a LOURDES ALBERTOS FIRMAT: *La Onomástica personal Primitiva de Hispania Tarraconense y Bética*. Salamanca 1966, p. 17-18.

⁶ RENÉ CAGNAT: *Cours d'Épigraphie latine*.

un ara dedicada a Salus con el apelativo local de Bidiensis, refiriéndose a la fuente de Bidia. Es la siguiente: ⁷

C A T U R O
S A (L U T I) B I D I E (N)
S I . V . A . L . S .

Así mismo en los alrededores de Cangas de Onís: Boddegun Vad(iniensis) CIL II, 5718.

Si fuera indoeuropeo, como parecen todos los nombres que hay en la inscripción podía ser un compuesto con la preposición in-In-stini(a?), estando atestiguada la misma raíz en el topónimo galo Stinia-cus: O j. Etigny, dép. Yonne, arr. und canton Sens ⁸.

La suposición de que Instiniesis fuera un genitivo de origen, no está en contradicción con los hallazgos arqueológicos. Tal vez los restos romanos innominados hasta ahora, en que se encontró el cipo, fuera la localidad de Instinia, desconocida hasta el presente, o bien dicha denominación se aplique a un lugar distinto, del que fuera vecino el susodicho Aloncus de la inscripción, lugar de la misma manera desconocido para nosotros por su ausencia de los documentos epigráficos.

—Taurus: en cuanto a este nombre, M.^a Lourdes Albertos reseña los siguientes:

Taurus, Vadiniensis CIL II 5720, Armada, León.

Taurinus, Vad. CIL II 5720, Armada, León y Tauro-Cutius CIL II 5556, Villa Real, donde hace el siguiente estudio:

“Los nombres de este radical son frecuentísimos, cf. Tauritius, Taurinus, Taurenius, Tauria, Taure, Taurianus, Tauricius, Tauricianus, Tauratis, Tauretis, Taurilla, etc., étnicos como Taurini, Taurisci, topónimos, etc.

Para su etimología se entrecruzan dos significados, ambos derivados de la misma raíz *ten -/ təu-/ tu- ‘hincharse’, ser fuerte, que son *tauros montes’ y *təuros’ toro’. Una de las razones que ayudan a esta confusión es la frecuencia con que los nombres de este radical se encuentra en zonas montañosas y ganaderas, vid. p. ej. los hallazgos hispánicos. Para algunos étnicos como Taurisci, hay la seguridad del valor ‘montañés’, pero también en los topónimos se dan los dos significados.

Para los nombres personales parece más verosímil la relación con el nombre del toro, pero hay que tener en cuenta que estos nombres presentan el radical en la forma Taur- asimilado al latín, en lugar de Taru- que es lo normal en celta, cf. irl. tarb. galés tarw, taw toro y galo taruos. Pero también podrían dar formas ilirias, cf. lit. tauras “bisonte” ⁹.

La presente inscripción confirma la idea de la señorita Albertos en cuanto a la dificultad de interpretar correctamente la palabra Taurus en lo referente a su

⁷ Publicada por Fita: BRAH XXVIII, 1901; Hübner EE IX, n.º 99, p. 44.

⁸ HOLDER: *Alta-Keltischer* II, I-T n.º 1637.

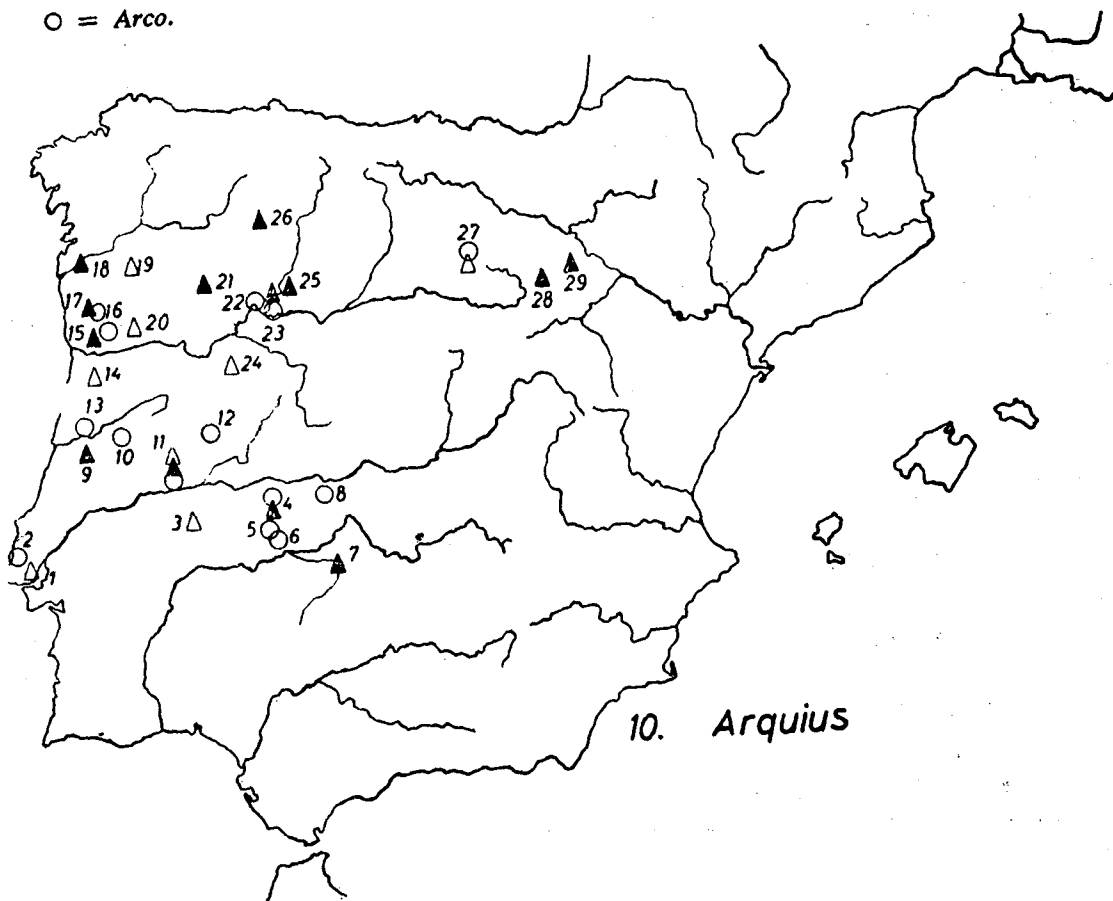
⁹ M.^a L. ALBERTOS: *La Onomástica personal primitiva de Hispania Tarraconense y Bética*. Salamanca 1966, p. 222.

significado. El lugar del hallazgo es montañoso y la excavación nos ha proporcionado restos de animales entre ellos cuernos de toro y ciervo.

—Arci: en genitivo. En el presente mapa de Untermann vemos la distribución de este nombre en la península y sus derivados. Basado sobre la raíz *rk- "oso"¹⁰.

MAPA 10: *Arquius*.

- ▲ = *Arquius* y formas derivadas.
 △ = *Arcius* y formas derivadas.
 ○ = *Arco*.



1. Lisboa: *Arciania*, II, 289.
2. Mafra: *Arco*, II, 5223.
3. San Vicente de Alcántara: *Arcissus*, II, 733.
4. Trujillo: *Arquius*, II, 632; *Arconi* (gen.)... *Turcale(nsis?)*, II, 5307 (Sierra de las Fuentes, Coria).
5. Puerto de Santa Cruz (Trujillo): *Arco*, II, 671.
6. Vilamesías (Trujillo): *Arco*, II, 668; *Arco*, II, 664.
7. Capilla (Badajoz)-Mirobriga: *Arquiaecus*, *Mirobrigensis*, BRAH, 60, 431 (Garlitos, cerca de Capilla).

¹⁰ M.^a ALBERTOS: *Obra citada*, p. 32.

8. Villar del Pedroso (Navalmoral de la Mata): *Arco*, HAE, núm. 782.
9. Condeixa-a-Velha: *Arquia*, II, 377.
10. Lourosa (Oleiro do Hospital): *Arco Viriatis*, 1, 52 sg.
11. Idanha-a-Velha: *Arquius*, PL, 41; *Arcius* de Almeida, I, 20, 55, 155; *Arco*, ibíd., 31, 60, 105.
12. San Martín de Trevejo (Hoyos, Cáceres): *Arco*, II, 6336, a.
13. Cerca de Coimbra: *Arco*, Eph. Ep., 9, 32.
14. Vila da Feira: *Arcius*, AF [46].
15. Garriça, cerca de Porto: *Arquius*, II, 2373.
16. São Mamede de Lousada, cerca de Felgueiras: *Arco*, MMAP, 1948, 184.
17. Braga: *Arquius*, II, 2433, 2435; *Arcius... Bracarus*, FArch., 6, 395, núm. 5088.
18. Valença do Minho y alrededores: *Arquius*, II, 2465 add., AF [51].
19. Celanova (Orense): *Arcisus*, II, 2520.
20. Vilareal: *Arcius*, II, 5556.
21. Bragança: *Arquius*, II, 2458.
22. Pino (Zamora): *Arco*, II, 2615.
23. Ricobayo: *Arq.*, BIEA, 8, 480; *Arco*, ibíd., 474, 486, 489.
24. Cerralbo (Salamanca): *Arcius*, AF [46].
25. San Pedro de la Nave: *Arquius*, AEA, 13 (1937), 62 sg.
26. Astorga: *Arquius*, II, 2633 (Zoelae).
27. Lara de los Infantes: *Arcea*, II, 2860, 5799; *Arco*, Eph. Ep., 8, 150.
28. Calderuela (Soria): *Arquius*, II, 2834.
29. Monteagudo (Navarra), cerca de Tudela: *Arquio*, nom., II, 2990.

No registrado: *Arco*, II, 948 (lugar de hallazgo desconocido); *Arquius... Talabrigensis*, OAPort., 12, 36 sg.

Representante típico del área luso-galaica (II-III), con algunos testimonios en la parte nord-oriental de la Celtiberia (cp. mapas 18, 26, 35, 66, 77). En Celtiberia, además hay un topónimo *Arcobriga*, a localizar en el valle del río Jalón, y la divinidad *Arco* atestiguada en Sigüenza (véase Blázquez, 103 sg.).

Bibl.: Hübner, CXXIV; d'Arbois de Jubainville, RC, 15 (1894), 17; Menéndez Pidal, Top., 123; Palomar Lapesa, 38, 41, ELH.I, 353; de Almeida, Egitânia, 124; Schmoll, 85; Albertos Firmat [46 sg., 51].

—Ammicius: no atestiguado. Untermann, sin embargo, en el mapa n.º 7 de su obra¹¹ presenta los siguientes con radical en Amma, del que Ammicus sería una variante formado sobre el mismo radical.

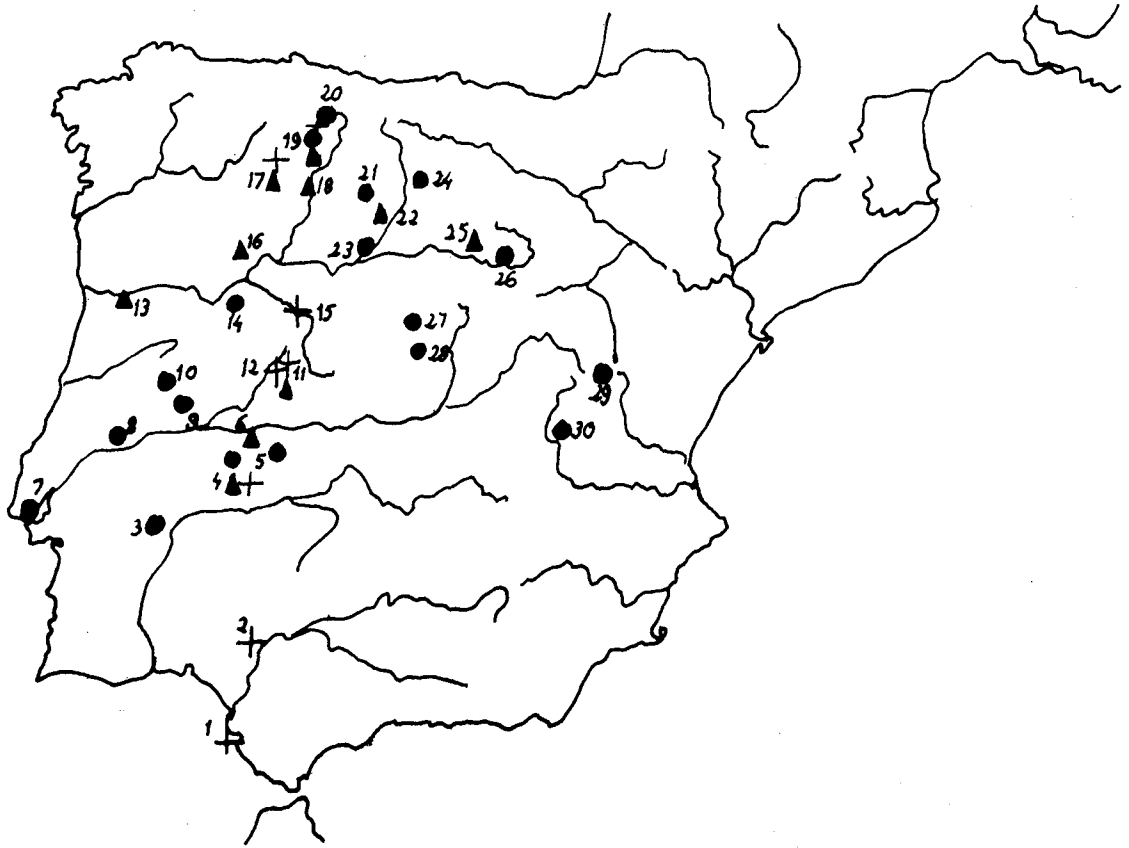
Albertos Firmat cree que el radical *am(m) a, *ami “madre” es una palabra del balbuceo infantil, que está documentada en toda Europa y en tocario. Componente de numerosos topónimos, hidrónimos y nombres personales¹².

¹¹ JÜRGEN UNTERMANN: *Elementos de un atlas antroponímico de la Hispania Antigua*, p. 53.

¹² M.^a ALBERTOS: *Obra citada*, p. 21.

MAPA 7: *Amma*.

- + = *Ammius*, n. g.
 ▲ = *Amma*, *Amma*, *Ammon(i)us*.
 ○ = Otras formas.



1. Cádiz: *Ammius*, n. g. II, 1756.
2. Itálica: *Ammius*, n. g. II, 1140.
3. Villaviçosa: *Amminus*, II, 146.
4. Arroyo del Puerco (Cáceres): *Ammaia*, CM Cáceres, 149; *Amona*, II, 737 (o preferible la lectura *Amoena*?).
5. Trujillo: *Amina*, II, 623.
6. El Pedroso y Talaván (Cáceres): *Ami*, gen., n. i., Eph.Ep. 8, 70; *Ammius* n. g. BRAH, 64, 306.
7. Lisboa: *Ammaia*, II, 5002; *Ammaea*, II, 5222.
8. Vilar de Mó, cerca de Maçao: *Aminus*, Brotéria, 48, 10.
9. Idanha-a-Velha y Castelo Branco: *Amminus*, OA Part, 15, 40, de Almeida 1, 56, 183.
10. Capinha: *Amminus*, II, 454.
11. Baños de Montemayor (Hervás, Cáceres): *Ammonius*, Eph.Ep., 8, 72; *Ammius*, n. g. Eph.Ep. 8, 77.
12. Aldeanueva del Camino (Hervás): *Ammius* (n. g.?) Pl. 33.
13. Carqueres, cerca de Resende: *Ama*, II, 5574, 5575.
14. Yecla de Yeltes: *Amaenia*, Pl. 31; *Ammaricum* (gentilitas), Tovar, Est, 103.
15. Salamanca: *Ammius*, n. g. Pl. 33.
16. Castro de Avellas: *Amma*, Pl. 33.
17. Astorga: *Ama*, Eph.Ep., 9, 292 h; *Ammius*, n. g., II, 2649.

18. Valencia de Don Juan: *Ame*, nom. sg. fem?), II, 5073=6338h.
19. León: *Amma*, II, 2668, 5694, 5696; *Amia*, n. i., II, 5687; *Ammia*, n. i., II, 2676; *Ammius*, n. i. II, 2675; *Amius*, n. g. II, 5686; *Amminus*, n. g.; *Amminus*, n. g. II, 2675.
20. Valverde (La Vecilla, León): *Amia* (n. i?) II, 5712.
21. Paredes de Nava: *Ammius*, *Ammendi*, gen. nn. ii., II, 5763 (quizá, procedentes de Pallantia-Palencia).
22. Palencia: *Amma*, Eph.Ep. 8, 133.
23. Valladolid: *Aminna*, II, 2776.
24. Sasamón (Burgos): *Amainius*, n. g. II, 5812.
25. Clunia: *Ammo*, II, 2797.
26. Uxama: *Aminicium* (gentilitas) *Uxamensis*, II, 5862 (Avila).
27. Segovia: *Amaonicum* (gentilitas), II, 2739, 5773.
28. Villalba (Madrid): *Amia* (n. i?), II, 3061.
29. Albarracín: *Ammia*, n. g., II, 3172.
30. Vlera de Arriba: *Ammica*, II, 3198.

No registrado: *Amma*... Albocolensis, II, 880 (cerca de Salamanca). *Ammira Lame* (n) sis. II, 885, Ledesma.

Ammonicus Maurus, II, 514 (Mérida).

Con mayor densidad los nombres se encuentran en Asturias (IV) y en la Lusitania oriental (ii). *Amma*, *Ammo*, y *Ammius*, como n. g. se reduce a casi exclusivamente a estas regiones; *Amminus* y *Ammius*, como n. i., están más dispersos.

Inscripción B.

Es también funeraria. Mucho más concisa que la anteriormente estudiada, pues sólo consta de dos palabras separadas por una interpunción redonda entre la A y la V. Las letras son iguales, como puede observarse en la B, A, S, O y P. La V no se cierra del todo y la I tiene un trazo más profundo que la I primera.

Por el laconismo expresivo y por el aparente descuido con que está escrita, inferimos que debe ser más antigua que la primera.

En cuanto al Bolosea Palomar anota un Bolosa en Idanha-a-velha, CIL II, 40 y un Bolosea en CIL II, 834, Caparra; 881, Re p. 37, San Martín del Castañar, como derivación patronímica del nombre anterior¹³.

Vapi: nombre en genitivo masculino. Atestiguado en Galia: Vapus. M(La Graufesenque; Weisenau; Vechten) CIL XIII 1000, 1972: Vapus f, Vapus, Vapi m.¹⁴.

La lectura e interpretación sería: Bolosa (filia) Vapi.

2. Inscripción de Berry. Inédita. Lámina III.

Se encontró en la finca de Berry, propiedad de Dña. Ana Lliná, de Badajoz, a orillas del río Zapatón o Albarregena, en término de Alburquerque, al sacar piedras para una pared.

Al visitar dicha finca, acompañada de D. Rufino Hurtado Venero, quien en repetidas ocasiones nos había hablado de los hallazgos de un buscatesoros, consistentes en cimientos de viviendas, tuberías de plomo, una arqueta de granito y algunas monedas, comprobamos que efectivamente hubo población romana en

¹³ PALOMAR LAPESA: *Obr. cit.*, p. 49.

¹⁴ A. HOLDER: *Obra citada*, III, U-Z, Graz-Austria 1962, p. 102.

el lugar. El Sr. Hurtado Venero nos mostró asimismo la inscripción colocada en el muro de entrada de una cerca, donde puede leerse y sacarse el calco de la misma, no sin cierta dificultad ya que queda parte de ella tapada por el bastidor de la cancilla.

H·S·ESTAV.
 XX IIII.
 MATER.
 ET·FRATRE

Sin embargo, pudimos anotar los datos siguientes: es una piedra de granito casi cuadrangular, deteriorada por la erosión de 420,5 mm de altura por 400 mm de ancho y 200 mm de espesor.

Las letras están muy excavadas y las desconchaduras afectan a la segunda X y a la última I, ambas en la segunda línea.

El campo epigráfico es de 400 mm de altura por 420 mm de longitud.

Las letras miden en la primera línea 80 mm, en la segunda de 80 a 90, lo mismo que en la tercera y 80 mm en la cuarta.

La lectura es:

H. S. EST AV
 X X I I I I.
 MATER.
 ET. FRATRE

H(ic) s(itus) est an(norum) XXIII mater et fratre.

Hay un nexo AV al final de la primera línea y la interpunción es redonda.

CONCLUSION

De lo expuesto anteriormente se deduce que la villa de Leoncillo, a juzgar por los datos de que disponemos hasta el presente, es de época tardo romana, como así mismo parecen ser las inscripciones de su cipo, mas antigua la B. Los nombres que hallamos en ellas son indígenas, de origen indoeuropeo, documentados en Hispania

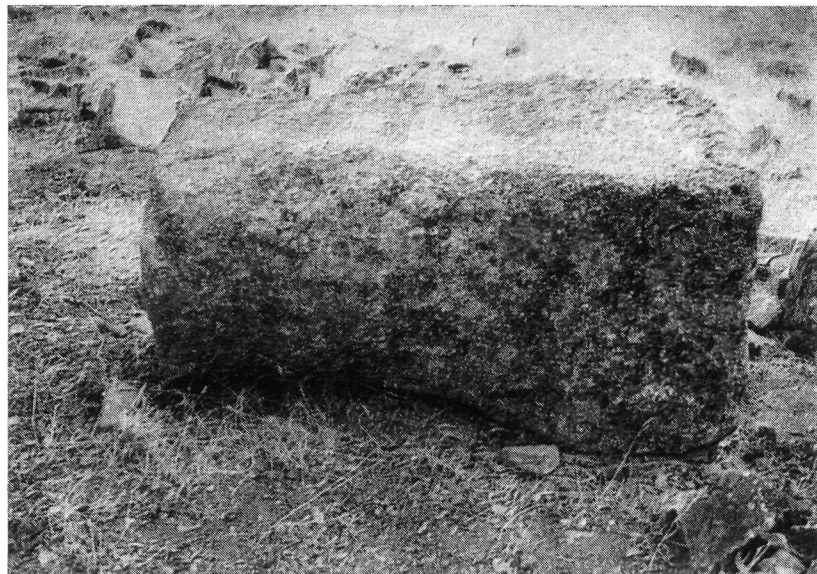
y otros lugares a excepción de Aloncus y de Instiniesis. Esta pervivencia del substrato indígena en la onomástica, quizá tenga su demostración en los hallazgos arqueológicos de los sepulcros de corredor y del poblamiento del Corral de las Vacas, sin identificación por falta de cerámica superficial y de excavaciones en dicho lugar, y que puede ser del Bronce o del Hierro.

La ocupación de los romanos se produjera, tal vez, en fecha anterior a la que llegamos en este breve estudio y el ampliar la zona de estudio nos diera la clave de la perduración de la población en un lugar aparentemente pobre para el cultivo y para el aprovechamiento ganadero. Yo diría que el objetivo de estas poblaciones fuera, tal vez, la explotación de minas, como demuestra el hecho de las escorias de fundición que encontramos en los alrededores y la abundancia de aguas ferruginosas, así como la existencia en la finca de lo que llaman una cueva, que creo debe tratarse de una boca de mina, no localizada todavía. Así mismo el topográfico registra en la finca de Barco un Cerro de las Minas, que efectivamente son tales minas y que no distan mucho de este lugar.

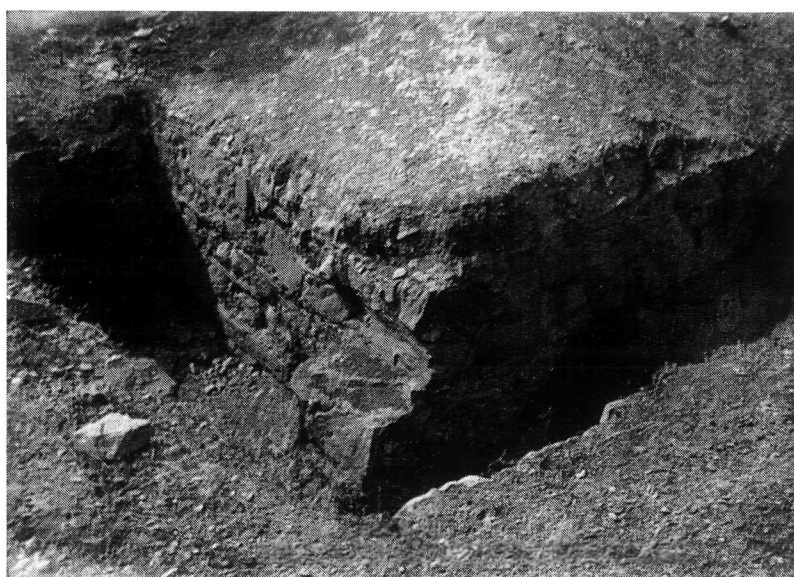
Nos parece interesante la finca de Leoncillo por los objetos raros que nos ha proporcionado, lo mismo en época del Bronce que romana, de los que no podemos dar una explicación convincente hasta el momento, ni en lo referente a su utilidad ni a las causas de su localización en dicha zona.

De la inscripción de Berry poco podemos añadir a lo ya expuesto. Los restos de hábitat están sin explorar y la inscripción carece de nombres propios. Debe tratarse de una pequeña villa de recreo a orillas del río Albarragena.

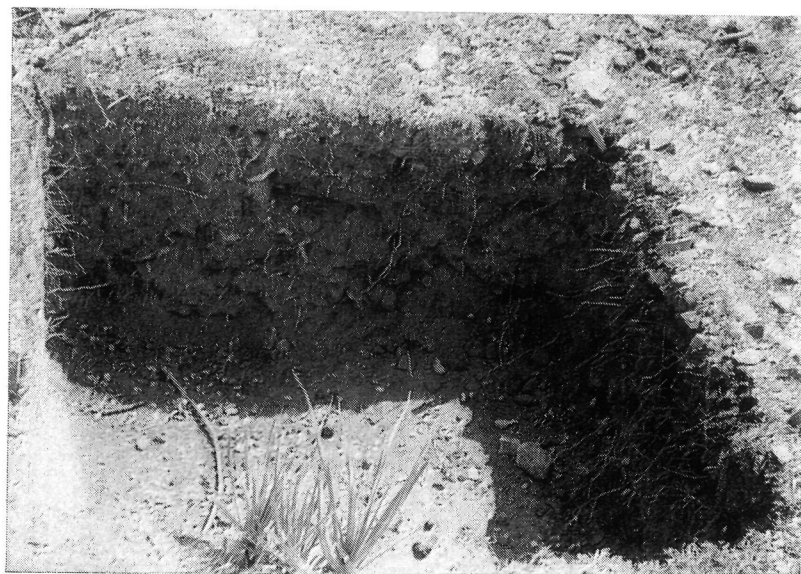
Finalmente quiero dar las gracias por la ayuda que me han prestado a los Dres. Francisco Jordá, José M.^a Blázquez, Javier de Hoz, D.^a M.^a Angeles Mezquiriz y José Manuel Roldán, a las dueñas de las fincas de Leoncillo y Berry, D.^a Herminia Rivero y D.^a Ana Lliná, y a la Excm.a Diputación Provincial de Badajoz.



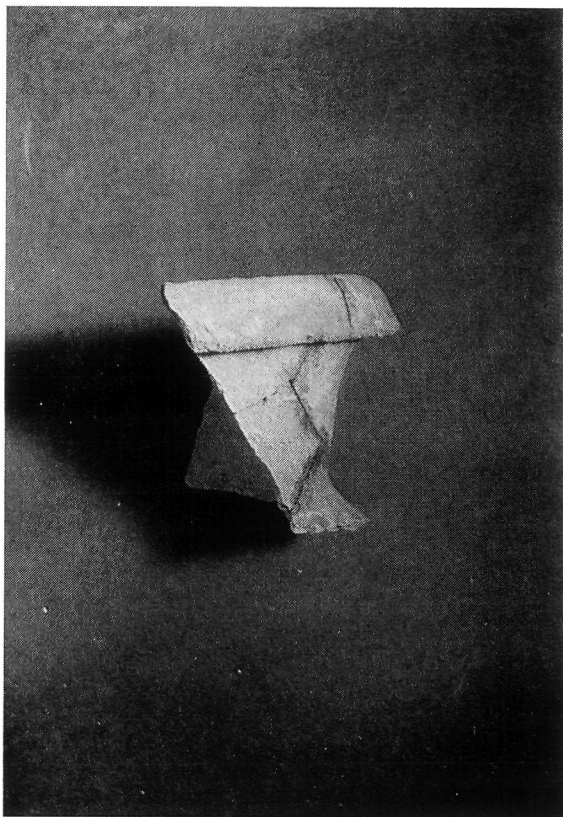
Basa de Leoncillo



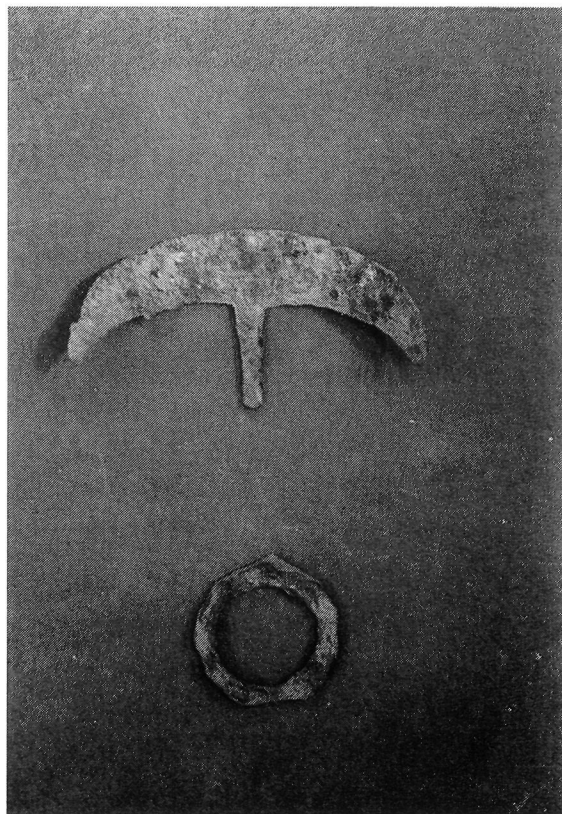
Recinto en ángulo



Esquina de la habitación



Boca de ánfora



Hierros



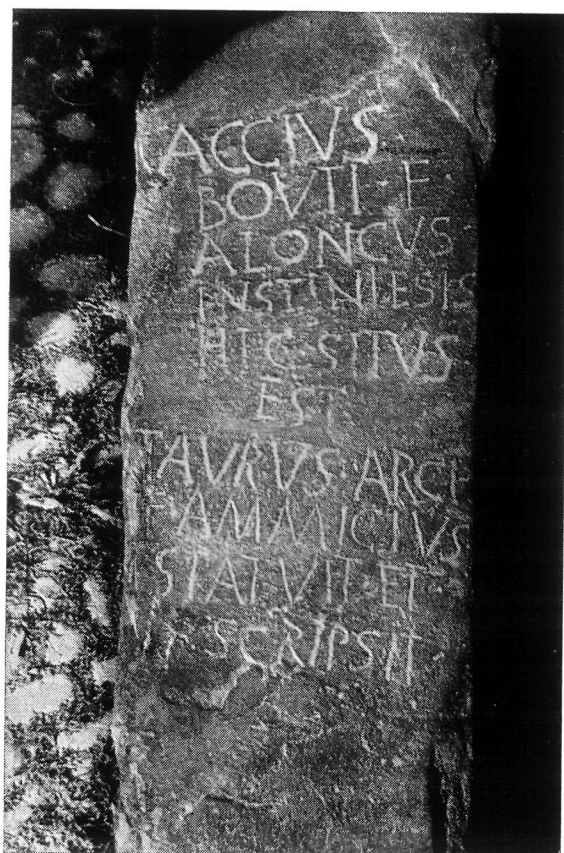
Objetos en forma de embudo



Inscripción de Berry



Cipo de Leoncillo in situ



Inscripción de Leoncillo A.



Inscripción de Leoncillo B.