

# Una Posible Villa Romana en Villafáfila (Zamora)

JOSÉ RODRÍGUEZ HERNÁNDEZ

RESUMEN: A 3 km. al NE. de Villafáfila (Zamora) y dentro de una zona arqueológica abundante en restos romanos, se halla emplazada la posible villa romana.

Realizada una prospección en el lugar, dio pobres resultados pero a juzgar por los elementos materiales encontrados (especialmente cerámicos) es dable suponer que la probable villa existía ya en el siglo II p. C.

SUMMARY: The possibly Roman villa is to be found at about three kilometers and at the North-East of Villafáfila (Zamora), within an archeological area rich in roman remnants.

A visit and prospection of the site itself gave poor results, but, judging from material elements found there (especially ceramics) we assume that this villa was already in existence in the second century p. C.

Ante las noticias proporcionadas por nuestra alumna María del Carmen Ruiz, sobre un yacimiento romano en la localidad de Villafáfila, que parecía tener interés, decidimos realizar una visita; y una vez confirmada la posibilidad de encontrarnos ante los restos de una villa romana, realizar una breve prospección en el lugar que ofrecía mayores garantías.

El yacimiento se encuentra situado a unos 3 km. en dirección NE. en el término de Villafáfila (Zamora). Esta zona, en concreto y podríamos decir que todo el término municipal —porque en otros lugares alejados encontramos en superficie restos de «tegulae», ladrillos y sigillata— ofrece un contexto arqueológico notable, ya que, a menos de 1 km. hay otros probables yacimientos, por los restos de cerámica que aparecen en superficie; hay, además, una fuente de bóveda de cañón formada con grandes sillares, claramente romana y que permanece inédita, muy similar a la de Caizada de Valdunciel<sup>1</sup>.

Está emplazado el yacimiento en una zona muy fértil, circunstancia casi obligada para este tipo de establecimientos. La edificación está en una pe-

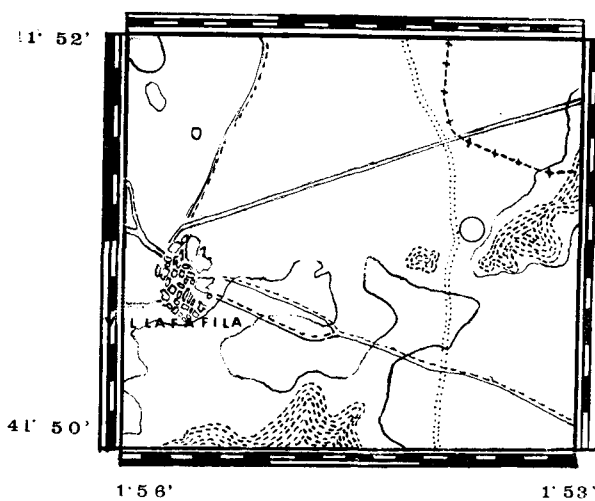


FIG. 1. Situación topográfica del yacimiento. Calco del mapa topográfico nacional n.º 308.

<sup>1</sup> ROLDÁN HERVÁS, J. M.: *Iter ab Emerita Asturicam*. Salamanca 1971.

queña ladera, dentro de unos terrenos fundamentalmente llanos. Relativamente próximo, a unos 100 m. de la zona excavada, existe en la actualidad una charca, que, aunque es muy probable llegue a secarse en verano, proporciona una humedad a su contorno, que iría en contra de las condiciones que los agrónomos latinos señalan para el establecimiento de la villa. Podemos pensar que tal vez, esta charca, no existiera en época romana, aunque es de origen natural.

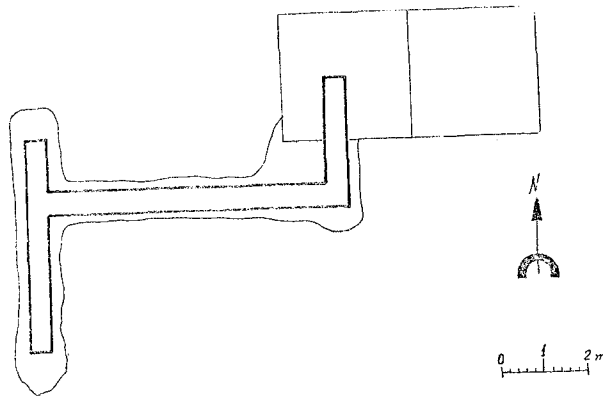


FIG. 2. Plano de la excavación.

Iniciamos la prospección marcando una cuadrícula de  $3 \times 3$  m. que no proporcionó material interesante, ni restos de edificación, y nos demostró la imposibilidad de encontrar estratigrafía alguna.

Tras ésta, excavamos una segunda cuadrícula igualmente de  $3 \times 3$  m. en la que encontramos restos de un muro, y a partir de este momento, dado el carácter de sondeo que tenía la prospección, fuimos excavando en función de los muros encontrados, tal como puede verse en el plano adjunto.

#### MATERIALES CONSTRUCTIVOS

Los materiales utilizados en la construcción no ofrecen ninguna característica especial de riqueza, importación, etc. Se emplean:

*Piedra.* Una arenisca de escasa consistencia, tomada de las proximidades del yacimiento. En el terreno no aparecen piedras de mejor calidad. Se utilizan en bruto o ligeramente escuadradas.

*Mortero.* Utilizado para dar solidez a los muros.

*Ladrillos.* Aparecieron en la excavación y en superficie numerosos fragmentos. No encontramos ninguno entero, ni siquiera en tamaño suficiente para deducir sus medidas; de todas formas la mayoría de ellos dan la sensación de ser muy grandes y normalmente de un grosor de 30 mm. Es posible que se utilizaran como baldosas.

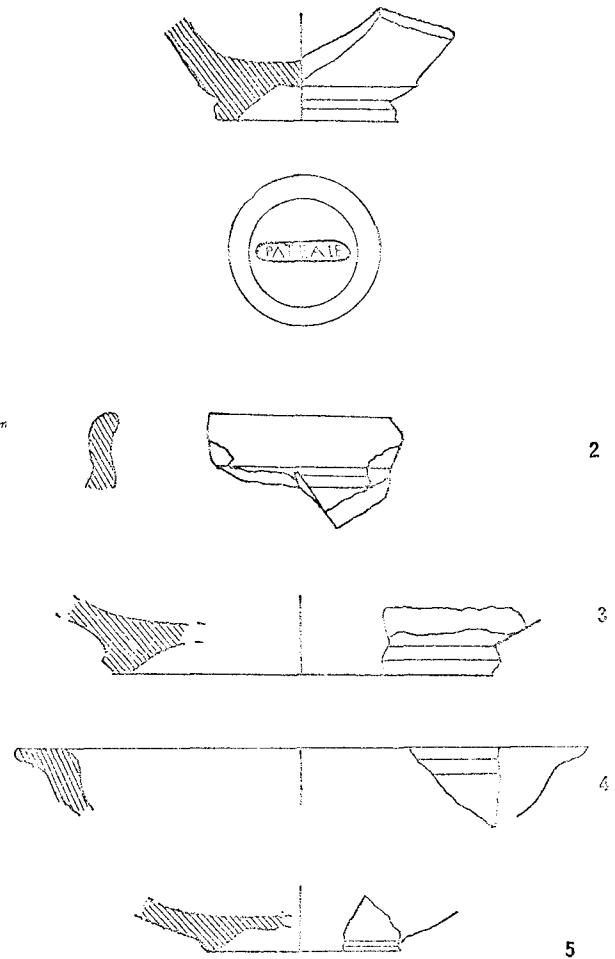


FIG. 3. Fragmentos de cerámica sigillata.

Recogimos varios fragmentos con la marca L.D. FVS (Lám. 2 B).

*Tejas.* En la excavación, y sobre todo en superficie aparecieron numerosos fragmentos, tanto de «tegulae», como de «Imbrices». Tampoco apareció ninguna completa.

## LA CONSTRUCCIÓN

*Paredes.* Los muros encontrados, que corresponden en su mayor parte a cimientos, son de una construcción relativamente sólida con piedras en bruto, o levemente talladas, de una anchura uniforme de 0,50 m.

una posición relativamente horizontal. No puede descartarse la posibilidad de pavimento de hormigón que se hubiera descompuesto, dada la gran humedad reinante, por encontrarse gran cantidad de cal, aunque ésta puede deberse a los estucos. Si el pavimento hubiera sido de arcilla pisada tampoco se distinguiría por la mencionada humedad.

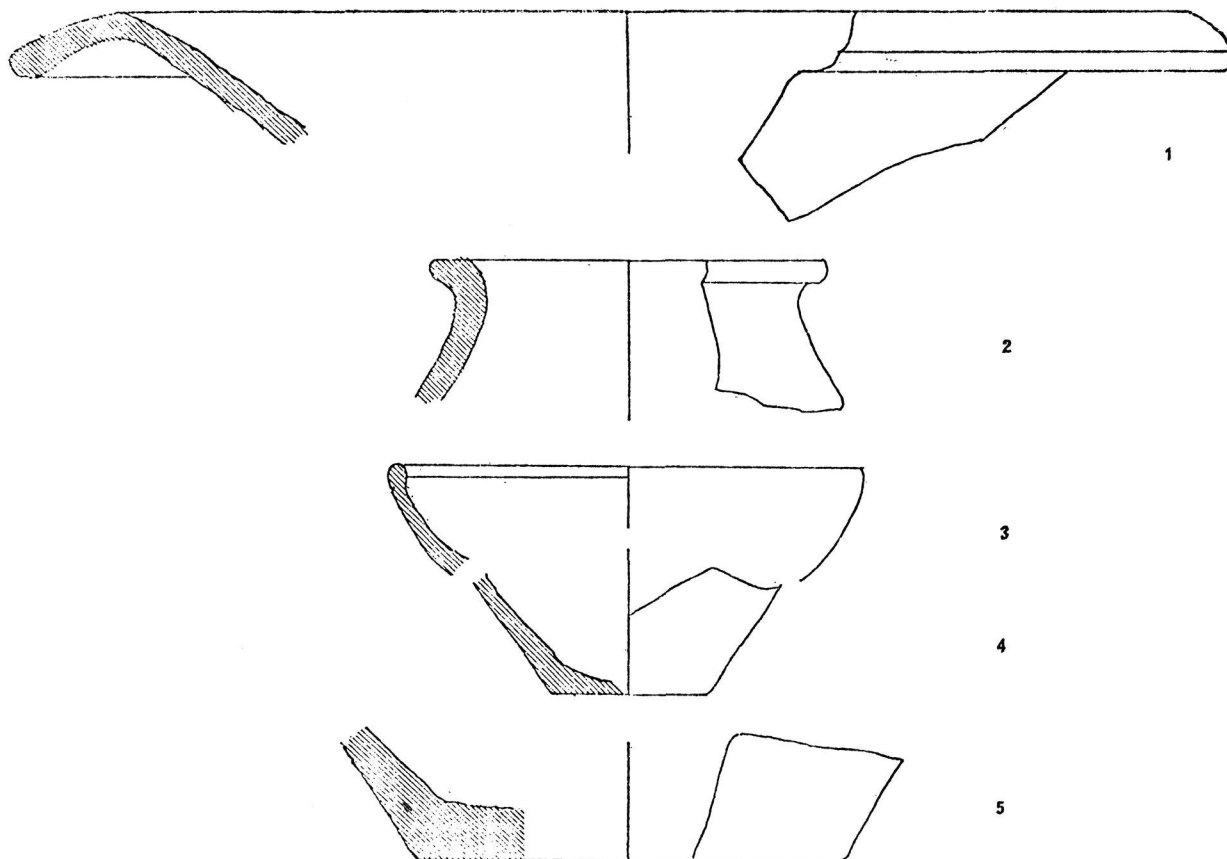


FIG. 4. Fragmentos de cerámica vulgar.

Es presumible, que salvo los cimientos y a lo sumo un zócalo, realizado de piedra, el resto fuera de adobe o tapial, ya que la piedra escasea en la zona y no apareció ninguna suelta en lo excavado.

Algunas de estas paredes iban revestidas con estucos, de los que aparecieron algunos pequeños fragmentos. Puede verse uno en la (Lám. 1 A).

*Pavimentos.* Realmente no se encontró pavimento alguno, aunque puede pensarse que fuera de baldosa, dado el gran número de ellas aparecido y en

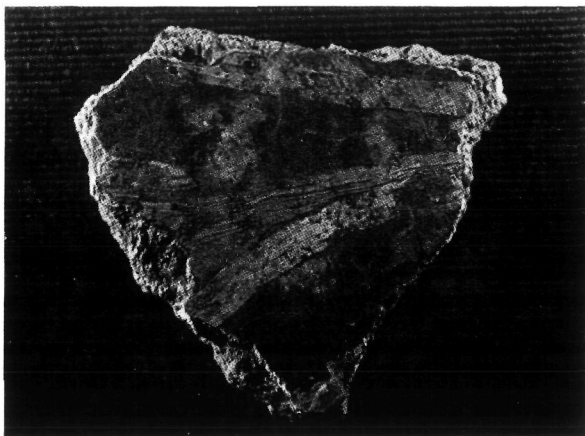
*Tejado.* Únicamente puede deducirse que era de «tegulae» e «imbrices».

## DEPENDENCIAS

Propiamente no puede hablarse de dependencias, ya que únicamente aparecieron tres muros, que aunque relacionados entre sí, no permiten deducir la habitación o habitaciones que formaban. La in-

interpretación resulta aún más difícil, ya que no apareció pavimento alguno de forma clara. El único dato que puede añadirse a los que proporcionan los muros, es el hecho de que los restos de estucos aparecieron en la parte norte del muro mayor.

Todos los muros tienen una anchura de 0,50 m. y se asientan sobre tierra virgen, manteniendo una altura de 0,30 a 0,40 m. El muro mayor, que discurre de Este a Oeste, tiene una longitud de 7 m. y en su extremo oriental, forma un ángulo perfectamente escuadrado, del que sale otro en dirección Norte de 3 m. de longitud.



LÁM. 1 A) Estuco.

Por su parte occidental, termina en otra pared que corre de Norte a Sur, de 5 m. de longitud, de los que 1,50 aproximadamente quedan al Norte y 3 m. aproximadamente al Sur.

#### MATERIALES

Prescindiendo de los materiales constructivos, «tengulae», «imbrices» y ladrillos, que aparecieron con abundancia, se redujeron a algún fragmento de estuco, algunos de cerámica sigillata y bastantes de común.

<sup>2</sup> MEZQUÍRIZ, M.<sup>a</sup> A.: *Terra sigillata hispánica*. Valencia 1961, Lám. 19.

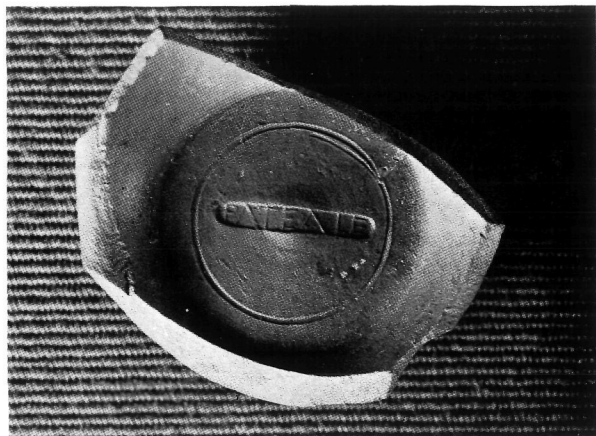
<sup>3</sup> MEZQUÍRIZ, M.<sup>a</sup> A.: *O. c.*, pág. 46.

<sup>4</sup> BALIL, A.: *Materiales para un índice de marcas de*

#### CERÁMICA SIGILLATA

1. Pie de vaso de 35 mm. de diámetro. Color anaranjado. Liso. Bien decantado y de fractura limpia. Barniz opaco y bastante adherente. Forma Drag. 46<sup>2</sup> con la estampilla de Alfarero: PATEALE (Lám. 1 B). Marca de la que recoge Mezquíríz<sup>3</sup> un ejemplar procedente de Mérida, en forma 15-17 y Balil<sup>4</sup> una segunda, procedente de Itálica en forma 46 (Frothingham, 42, número 301, corregido) (fig. 3.1).

2. Fragmento de borde. Color anaranjado. Li-



B) Sigillata con la marca PATEALE.

so. Poco decantado y corte rugoso. Barniz brillante. Forma Drag. 27<sup>5</sup> (fig. 3.2).

3. Fragmento de vaso. Color anaranjado. Liso. Poco decantado, corte rugoso. Barniz brillante, poco adherente. Forma Drag. 18<sup>6</sup> (fig. 3.3).

4. Fragmento de borde horizontalmente exvasado al exterior y pared cóncava. De pasta rosada. Poco decantado, corte algo rugoso. Barniz brillante. Poco adherente. Forma Drag. 46<sup>7</sup> (fig. 3.4).

5. Fragmento de pie de vaso. Color anaranjado. Liso. Poco decantado. De corte rugoso. Barniz

*ceramista en terra sigillata hispánica*. A. E. Arq. 1965, p. 147.

<sup>5</sup> MEZQUÍRIZ, M.<sup>a</sup> A.: *O. c.* Lám. 14.

<sup>6</sup> MEZQUÍRIZ, M.<sup>a</sup> A.: *O. c.* Lám. 13 A.

<sup>7</sup> MEZQUÍRIZ, M.<sup>a</sup> A.: *O. c.* Lám. 26.

algo brillante. Muy adherente. Probable forma 29/37<sup>8</sup> (fig. 3.5).

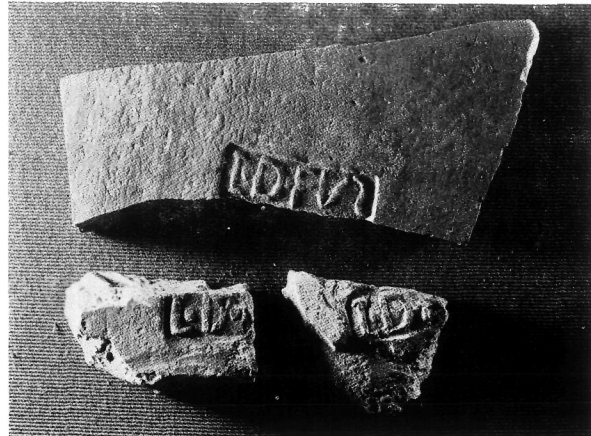
6. Diversos fragmentos de sigillata hispánica. Lisa. Entre ellos se pueden destacar algunos muy bien decantados y de fractura limpia, y de los que

5. Fragmento de un recipiente de fondo plano, con paredes gruesas. Fractura rugosa y de color naranja-grisáceo (fig. 4.5).

6. Además, se recogieron otros numerosos fragmentos de cerámica atípica.



LÁM. 2 A) Fragmentos de sigillata.



B) Fragmentos de ladrillo con la marca L.D. FVS.

no puede deducirse su forma por su diminuto tamaño.

#### CERÁMICA COMÚN

1. Fragmento de borde de una gran vasija, de labio exvasado. Barro marrón claro. Corte muy rugoso (fig. 4.1).

2. Fragmento de borde de una olla de labio vuelto al exterior. Barro anaranjado claro. Corte rugoso (fig. 4.2).

3. Fragmento de borde de una vasija de paredes finas, que van engrosándose hacia el fondo. Color anaranjado, bastante bien decantado (fig. 4.3).

4. Fragmento de una vasija de fondo plano y paredes troncocónicas en su unión a éste. De color marrón claro, bastante decantado y paredes finas que conservan trazas de un engobe-pintura de color marrón (fig. 4.4).

#### ESTUCOS

Por los fragmentos encontrados, pintados con los colores blanco, ocre, marrón oscuro, rosa, etc., no se puede reconstruir los temas representados, aunque no se trata de la clásica decoración de tipo geométrico, propia de los zócalos, sino tal vez de una representación de tipo vegetal.

#### CRONOLOGÍA

Por los escasos elementos encontrados es difícil establecer una cronología. Pero, según las formas de cerámicas encontradas, la ausencia total de alguna tardía, y, sobre todo el hallazgo de una con marca de alfarero, puede decirse que aun sin conocer el momento en que se construye la probable villa, ésta existía en el s. II.

<sup>8</sup> MEZQUÍRIZ, M.<sup>a</sup> A.: *O. c.*, lám. 26.