

UNA PRODUCCIÓN DE LUCERNAS EN ASTURICA AUGUSTA

A local production of lamps in *Asturica Augusta* (Astorga. León)

M^a. Teresa AMARÉ TAFALLA*
Victorino GARCÍA MARCOS**

ISSN: 0514-7336, Zephyrus, XLVII, 1994. pp. 273-285

RESUMEN: En este estudio se da a conocer y se analiza una producción local de lucernas registrada en *Asturica Augusta* (Astorga, León) con un conjunto de moldes y lámparas, valorado como de gran interés por su carácter exclusivo en la Península Ibérica.

Los ejemplares se examinan en sus aspectos técnicos (deficiente factura), formales (Dressel-Lamboglia, 5C), decorativos (sin ornamentación, Victoria, máscara teatral) y epigráficos (firmas VIRILLIO F, SILO[-] y S) para concluir estableciendo su cronología (segunda mitad del siglo I y siglo II de la Era) y difusión (estrictamente local).

PALABRAS CLAVE: Cerámica romana. Lucerna. Molde. Epigrafía. Astorga (León).

ABSTRACT: This study records and analyses a local production of lamps in *Asturica Augusta* (Astorga in the province of León, Spain), with regard to a find of moulds and of lamps, which is seen as of great interest, since it is unique in the Iberian Peninsula.

The finds are considered from a number of viewpoints: technique (poor finish), form (Dressel-Lamboglia, 5C), decoration (no ornamentation, Victory, and theatrical mask) and epigraphy (signatures VIRILLIO F, SILO[-], and S). In conclusion a chronology is established for them (second half of the first century A.D. and second century A.D.) and their spread is determined (strictly local).

KEYWORDS: Roman pottery. Lamp. Mould. Epigraphy. Astorga (León).

La realización a lo largo del último decenio de numerosas excavaciones arqueológicas de urgencia en Astorga —la antigua *Asturica Augusta*— ha permitido obtener un importante caudal de información histórica sobre una de las ciudades de la *Hispania* romana caracterizada, hasta entonces, por su desconocimiento.

En efecto, ahora sabemos que el estratégico cerro tallado por el curso de los ríos Jerga y Tuerto estuvo ocupado, en las postrimerías de las Guerras Cántabras o en un momento ligeramente posterior, por un establecimiento campamental vinculado, verosímelmente, a la *Legio X Gemina* o a una de sus *vexillationes*¹ sin que las intervenciones arqueológicas hayan revelado ningún tipo de evidencia que pueda asignarse a un hipotético núcleo indígena prerromano, tal y como han propugnado diversos autores².

* Dpto. de Estudios Clásicos. Universidad de León. Campus de Vegazana s/n. 24071 León.

** Arqueólogo Municipal de León.

¹ GARCÍA, V. y VIDAL, J., «Recent Archaeological Research at *Asturica Augusta* (León, Spain)», *Oxford Journal of Archaeology*, Oxford, en prensa.

² LUENGO, J.M., «Astorga romana (Excavaciones del Plan Nacional 1954-1955)», *Noticiario Arqueológico Hispánico*, V, Madrid, 1962, pp. 152-177, *vid.* pp. 152-153; PASTOR, M., «*Asturica Augusta*; Fundación de Augusto?», *Symposium de Ciudades Augusteas*, Zaragoza, 1976, II, pp. 69-76, *vid.* pp. 70-73. Entre otros.

Muy pronto, quizás en torno al cambio de Era, el asentamiento militar da paso a una auténtica ciudad que rápidamente se convertirá en uno de los centros neurálgicos de la actividad política, administrativa y económica desarrollada por Roma en el Noroeste hispánico, sobre todo a partir de época flavia, coincidiendo con el beneficio a gran escala de los recursos mineros, especialmente auríferos, de los que tan pródiga era esta zona³.

A partir de este momento la urbe, capital ya del *Conventus Iuridicus Asturum*, conoce un rápido crecimiento que se va a prolongar a lo largo de todo el siglo II y primera mitad del III.

El cese de la actividad minera, a mediados de la tercera centuria, parece incidir decisivamente en el propio devenir de la ciudad, que va a sumirse progresivamente en un declive que se prolongará a lo largo de las dos siguientes. Este ocaso quedará roto únicamente por la erección de una gran muralla torreada que parece abarcar un perímetro infe-

³ SANCHEZ-PALENCIA, F.J., «Explotaciones auríferas en el <Conventus Asturum>», *Indigenismo y Romanización en el Conventus Asturum*, Madrid, 1983, pp. 67-87, *vid.* p. 81; DOMERGUE, C., «Dix-huit ans de recherche (12968-1986) sur les mines d'or romaines du nord-ouest de la Péninsule Ibérique», *Actas del I Congreso Internacional Astorga Romana*, Astorga, 1986, II, pp. 7-101, *vid.* p. 33.

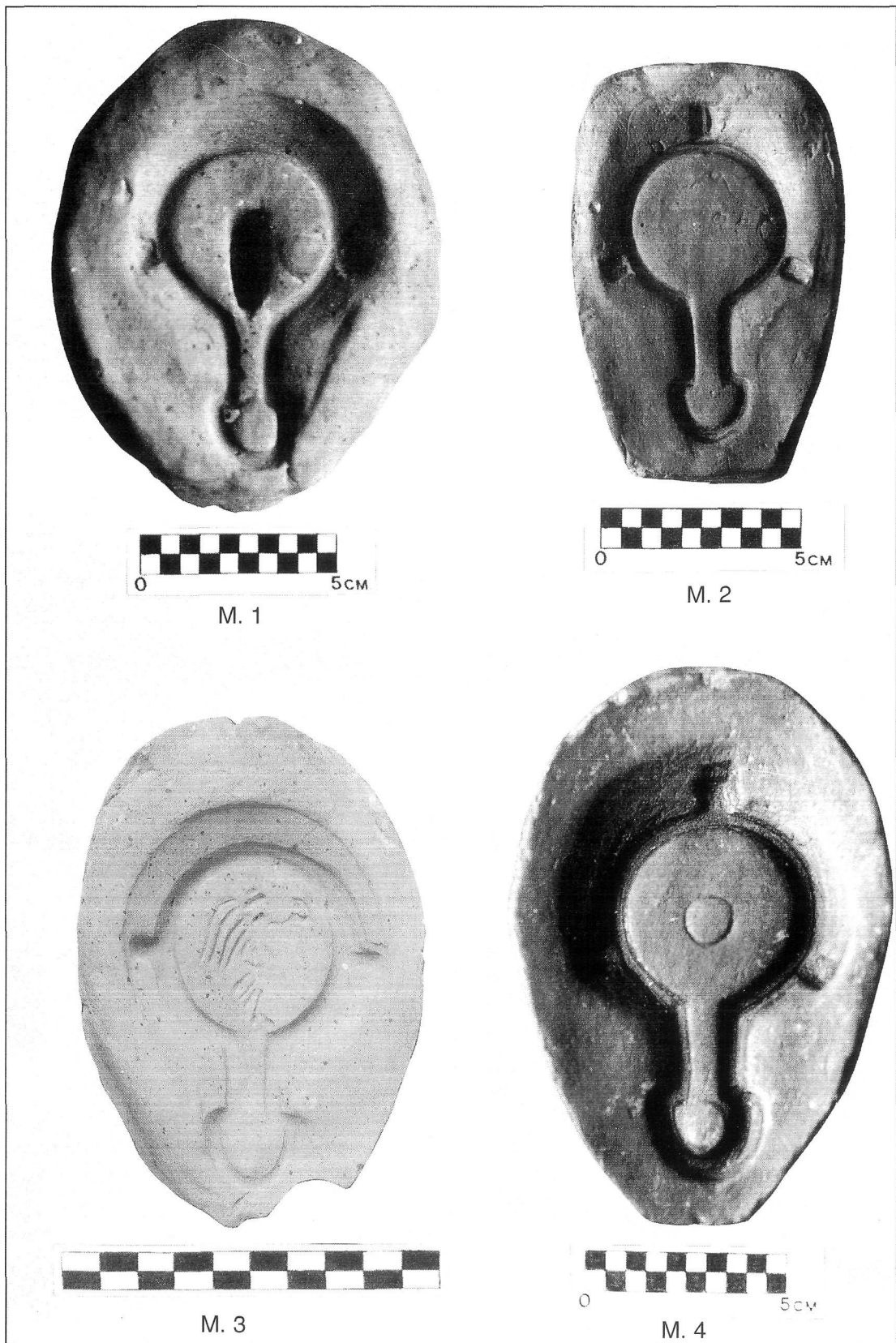


Lámina 1

rior al ocupado por la *civitas* durante los primeros siglos de su historia⁴.

El objetivo de este estudio es dar a conocer un conjunto cerámico que consideramos de gran importancia por ser prueba fehaciente de la existencia de una producción local de lucernas en Astorga.

Se compone de varios moldes y lámparas, fabricadas con ellos, encontrados en esta ciudad, si bien, por desgracia, en todos los casos fuera del ámbito de las excavaciones arqueológicas.

Descripción de los moldes

El conjunto de moldes asturicense se compone de ocho valvas —cinco correspondientes a la parte superior y tres a la inferior— y algunos pequeños fragmentos.

Fueron recogidos en el año 1977 en una escombrera ubicada al Noroeste de la ciudad por Victorino García Marcos y Jesús Celis Sánchez y actualmente están depositados en la colección arqueológica de la Institución «Fray Bernardino de Sahagún» de la Excma Diputación Provincial de León⁵.

1 (Nº 1819) Valva superior de molde de lucerna de arcilla, sin decoración, con un orificio central oblongo muy marcado en el *discus*, posiblemente para la realización de un *ansa* de suspensión.

Dimensiones externas del molde:

Longitud : 105 mm.

Anchura : 96 mm.

Espesor : 34 mm.

Dimensiones del negativo de la lucerna:

Longitud : 92 mm.

Anchura : 64 mm.

2 (Nº 1825) Valva superior de molde de lucerna de arcilla, sin decoración, sin *ansa*. Marca de señalización lineal en cada uno de sus extremos.

Dimensiones externas del molde:

Longitud : 105 mm.

Anchura : 68 mm.

Espesor : 27 mm.

Dimensiones del negativo de la lucerna:

Longitud : 82 mm.

Anchura : 58 mm.

3 (Nº 1826) Valva superior de molde de lucerna de arcilla, con decoración en el *discus* de una Victoria alada llevando una corona; sin *ansa*. marcas de señalización lineal en un borde y un lateral y en ángulo agudo en el lateral opuesto.

Dimensiones externas del molde:

Longitud : 130 mm.

Anchura : 88 mm.

Espesor : 25 mm.

Dimensiones del negativo de la lucerna:

Longitud : 100 mm.

Anchura : 65 mm.

4 (Nº 1824) Valva superior de molde de lucerna de arcilla, sin decoración, sin *ansa*. La cara externa ofrece como marca una S.

Dimensiones externas del molde:

Longitud : 132 mm.

Anchura : 92 mm.

Espesor : 24 mm.

Dimensiones del negativo de la lucerna:

Longitud : 104 mm.

Anchura : 70 mm.

5 (Nº 1821) Valva superior de molde de lucerna de arcilla, con decoración de una máscara en el *discus*, sin *ansa*. Marcas de señalización en ángulo agudo inciso en un lateral y un extremo.

Dimensiones externas del molde:

Longitud : 121 mm.

Anchura : 89 mm.

Espesor : 31 mm.

Dimensiones del negativo de la lucerna:

Longitud : 92 mm.

Anchura : 62 mm.

6 (Nº 1822) Valva inferior de molde de lucerna de arcilla, sin *ansa*. La base presenta

⁴ GARCIA y VIDAL (e. p.), *op. cit.*

⁵ Queremos desde estas líneas hacer constar nuestro agradecimiento a D. Fernando Miguel y D^a. M^a. Jesús Gutiérrez por todas las facilidades dadas para el estudio de estas piezas.

- una moldura y la marca: *VIRILLIOF* (*ecit o acta*). Marcas de señalización lineales incisas en sus extremos.
- Dimensiones del molde:
 Longitud : 127 mm.
 Anchura : 92 mm.
 Espesor : 44 mm.
- Dimensiones del negativo de la lucerna:
 Longitud: 95 mm.
 Anchura: 65 mm.
- 7 (N°1820) Idem. núm. 6.
 Dimensiones externas del molde:
 Longitud : 123 mm.
 Anchura : 90 mm.
 Espesor : 34 mm.
- Dimensiones del negativo de la lucerna:
 Longitud : 95 mm.
 Anchura : 65 mm.
- 8 (N° 1823) Valva inferior fracturada de molde de lucerna de arcilla, con molduras concéntricas en la base, sin *ansa*. En su cara externa muestra la marca: *SILLO* [-]. Ofrece depresiones en sus extremos para asegurar el ensamblaje de esta valva con la superior.
- Dimensiones externas del molde:
 Longitud : 131 mm.
 Espesor : 33 mm.
- Dimensiones del negativo de la lucerna:
 Longitud : 85 mm. aprox.
- 9-12 (Sin N°) Fragmentos de moldes de lucerna correspondientes todos ellos a la valva inferior.
- Dimensiones de la lucerna⁶:
 Longitud : 93 mm.
 Anchura : 63 mm.
 Altura : 34 mm.
 Adquirida a un anticuario en Astorga y depositada con los moldes.
- 2 (Sin N°) Fragmento de lucerna, conservando parte de la *margo*, con un apéndice, y del *discus*, decorado. Se corresponde con la valva núm. 3.
 Recogida y depositada con los moldes.
- 3-7 (Sin N°) Fragmentos de lucernas.
 Recogidas y depositadas con los moldes.
- 8 (col. Escarpizo⁷) Fragmento de la parte superior de una lucerna, faltándole el extremo del *rostrum*, correspondiente a un molde muy similar a la valva núm. 3, factura del mismo artesano sin lugar a dudas. Recubierta con engobe.
- Dimensiones de la lucerna:
 Anchura : 63 mm. aprox.
 Recogida en el vertedero asturicense de «Las Lolas».
- 9 (Astorga, N° 5164) Fragmento de lucerna, conservando parte del *infundibulum* y de la base, en la que quedan restos del sello: {VIR//IL [LIO]/{F}.
 Recogida en el vertedero asturicense de «Las Lolas» y depositada en Astorga.

Descripción de las lucernas

- 1 (N° 1809) Lucerna casi completa, cuya parte inferior se corresponde con la valva núm. 6. Ostenta en el *discus* una decoración inidentificable por estar fracturada (parece ser una Victoria igual o semejante a la de la valva núm. 3 y la lucerna núm. 8). Recubierta con engobe. Muestra señales de uso (*rostrum* quemado).

Características técnicas

Estos moldes, realizados en cerámica, sobre la base de un «arquetipo» o por «sobremolde»⁸,

⁶ Las dimensiones de las lucernas son menores a las de los negativos de los moldes por la contracción de la arcilla por pérdida de agua en las dos fases de secado (dentro y fuera del molde) y durante la cocción.

⁷ Ya publicada en: ESCARPIZO, B.G.A., «Lucernas romanas en Asturica I», *Actas del I Congreso Internacional Astorga Romana*, Astorga, 1986, pp. 171-189, n.º 30. Agradecemos a su propietario la cesión del ejemplar para su estudio.

⁸ Para cuestiones técnicas de fabricación de moldes y lucernas puede consultarse principalmente: BAILEY, D.M., «Pottery Lamps», en *Roman Crafts*, Londres, 1976, pp. 93-103 y VERTET, H., «Les techniques de fabrication des lampes en terre cuite du Centre de la Gaule», *Revue Archéologique Sites*, f.s. 20, Avignon, 1983.

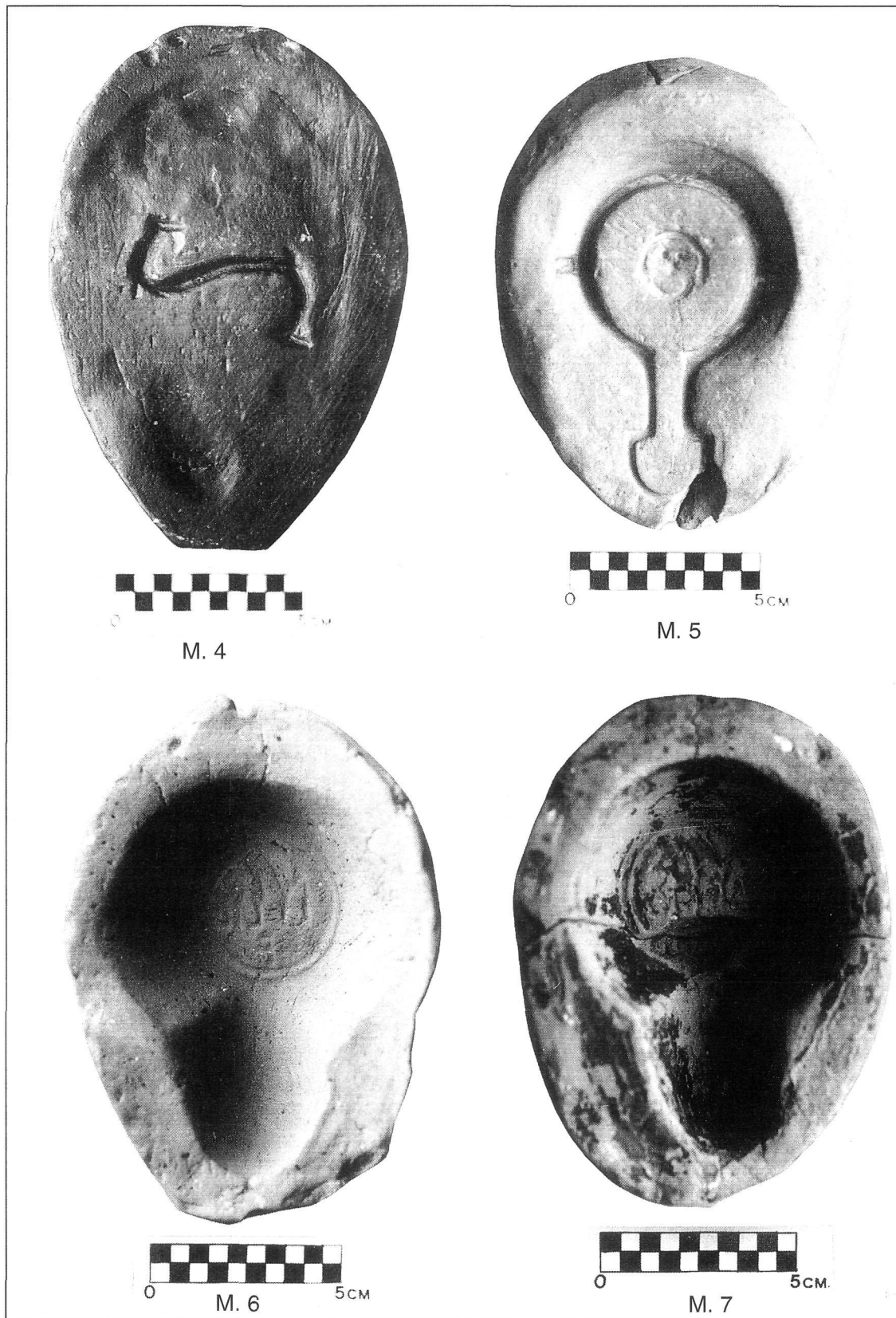


Lámina 2

aspecto éste que no podemos determinar por falta de datos, presentan unas características técnicas muy homogéneas:

1. La pasta es muy semejante en todas las piezas, semidura, con mínimas intrusiones de granos de cuarzo y caliza, si bien en los ejemplares núms. 2 y 9 está más depurada. La cocción se realizó en un ambiente oxidante (de ahí las tonalidades rojizas), a excepción del molde núm. 4 cocido en una atmósfera reductora. El recubrimiento con engobe singulariza al molde núm. 7.

2. La factura es bastante tosca y desmañada, apreciándose por ejemplo en el hecho de que el contorno exterior se desdibuja en algunas piezas.

Las lámparas participan de estas mismas características técnicas.

Morfología

Todos estos moldes, y en consecuencia las piezas realizadas con ellos, pertenecen al grupo de lucernas de cuerpo troncocónico con *infundibulum* circular, moldura muy perfilada parabólica alrededor del *discus* y del orificio de iluminación, *margo* con apéndices (estas dos últimas características se aprecian en las valvas superiores y en las lucernas) y *rostrum* alargado (Dressel-Lamboglia, 1952, 5 C; Loeschcke, 1919, X; Ivanyi, 1935, XVII; Ponsich, 1961, V-A; Buchi, 1975, X-a; Provoost, 1976, IV-5, 2-1; Leibundgut, 1977, XXVI y XXX; Bailey, 1980, N-iii).

Decoración

Se registran dos diferentes motivos decorativos:

1. Victoria alada con corona (molde núm. 3, lucernas núms. 2 y 8)

2. Máscara teatral (molde núm. 5)

De muy tosca factura, están diseñadas en negativo sobre el molde para su traslado a las piezas. Las lucernas de este tipo presentan predominantemente el *discus* liso, sin ornamentación, siendo también frecuente la decoración con pequeños motivos, en especial máscaras de la Comedia Nueva, aplicados.

Epigrafía

Dos valvas inferiores (núms. 6 y 7) presentan la firma *VIRILLIO F* en hueco que se trasladaría a las

lucernas en relieve (núms. 1 y 9) —lo cual es muy usual en los ejemplares «de canal» o *Firmalampen*— como estampilla de producción.

Este nombre, *Virillius* o *Virillio*, no está registrado en las manufacturas de lucernas hispanas ni exteriores, pero sí en otros soportes epigráficos.

Como muy bien señala Kajanto⁹, es un *cognomen* alusivo al carácter, traducible como «varonil», «masculino», «valiente», de origen posiblemente céltico, documentándose fuera de *Hispania* dieciseis veces en el *C.I.L.* (V, XII y XIII) *Virillius* en las formas masculina y femenina en la Galia Cisalpina, la Galia Narbonense y Germania y su derivado *Virillio* en Cisalpina y Campos Decumates¹⁰; también se encuentran los sellos *OF VIRILL*, *OF VIRILLI* y *VIRILLIO* en la *terra sigillata* sudgálica de La Graufesenque de época flavia¹¹.

En la Península Ibérica solamente una estela funeraria, hoy perdida, de la misma ciudad de Astorga, se dedica a un *Virillius*, soldado de la *Legio X Gemina*¹²; esta inscripción debe fecharse antes del año 63 d.C. en el cual este cuerpo militar abandona la Península¹³.

Pese a la homonimia y a la coincidencia espacial no parece que podamos identificar ambos personajes, más aún cuando esta producción de lucernas es, como comentaremos más adelante, más tardía, con toda probabilidad. Como hipótesis muy arriesgada, sujeta a todos los errores, tal vez podría hablarse de una *gens* de origen galo y una relación familiar.

Se constatan además las firmas *SILO* [-] y *S*, posiblemente inicial del nombre anterior, que deben corresponder al hacedor del molde.

Con este *cognomen* —*Silo*, *Silonius* o *Silonianus*— se repite la situación anterior: no se encuentran asociados a la producción de lucernas, pero son

⁹ KAJANTO, I., *The Latin Cognomina*, Helsinki, 1965 (reed. Roma, 1982), p. 257.

¹⁰ ALBERTOS, M.^a L., *La onomástica personal primitiva de Hispania. Tarraconense y Bética*, Madrid, 1965, p. 250.

¹¹ OSWALD, F., *Index of Potter's Stamps on Terra Sigillata «Samian Ware»*, Margidunum, 1931 (reed. Londres, 1964), pp. 337-338.

¹² MACIAS, M., *Epigrafía romana de la ciudad de Astorga*, Orense, 1903, p. 16; GOMEZ MORENO, M., *Catálogo Monumental de España. Provincia de León*, Madrid, 1925, p. 19; MAÑANES, T., *Epigrafía y numismática de Astorga romana y su entorno*, Astorga-Salamanca, 1982, pp. 43-44, n. 24; DIEGO, F., *Inscripciones romanas de la provincia de León*, León, 1986, p. 103, n. 89.

¹³ ROLDAN, J.M., *Hispania y el ejército romano. Contribución a la Historia social de la España Antigua*, Salamanca, 1974, pp. 106-107.

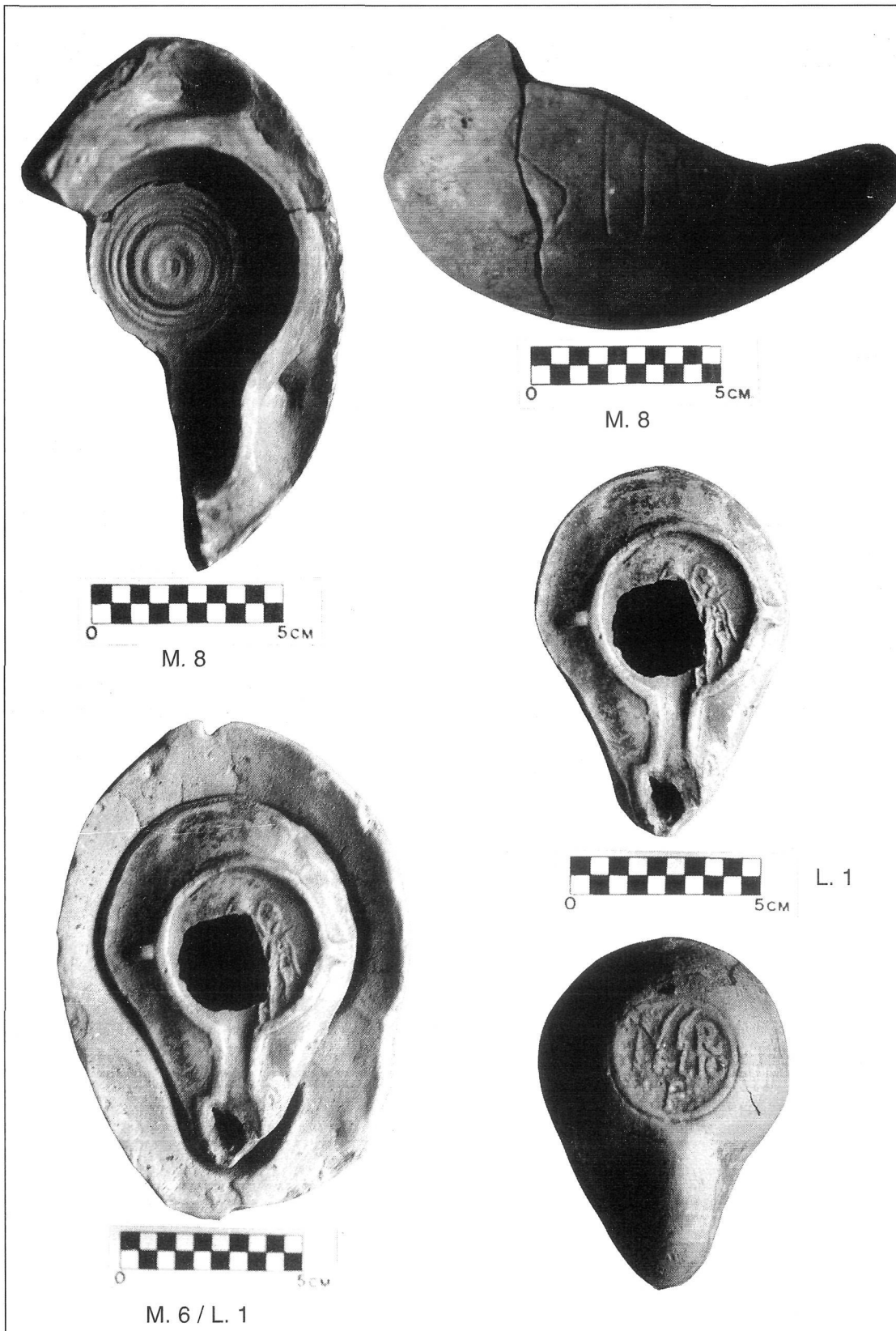


Lámina 3

muy repetidos en la epigrafía, tanto en la Península Ibérica¹⁴ como fuera de ella¹⁵, documentándose este nombre en la producción triciense de *terra sigillata* hispánica¹⁶, sin estar claro si es un nombre latino correspondiente al adjetivo *silus-a-um* («chato») o es la forma asimilada de uno celta.

Merece destacarse que dos lápidas asturicenses aluden a individuos con el *cognomen Silo*, una de ellas dedicada a un soldado de la *Legio X Gemina*¹⁷ y otra la conocida como «Pacto de los Zoelas» del año 152¹⁸, sin que debamos pensar en otra cosa que en una simple coincidencia onomástica dada la frecuencia de este nombre.

Cronología

En líneas generales, podemos decir que este tipo empieza a producirse en el Norte de Italia hacia el año 50 de la Era, comenzando dos decenios más tarde las imitaciones de la zona del Rin y del Danubio, para alcanzar su mayor esplendor en la segunda y tercera centurias, con una pervivencia en algunos lugares hasta el siglo IV (Buchi¹⁹, XXIX-XXXIII).

Lamentablemente, las circunstancias del hallazgo, fuera de su contexto arqueológico, tanto de los moldes como de las lucernas con ellos obtenidas, no permiten fijar una cronología precisa.

Los únicos datos que podemos aportar con este objetivo son los materiales hallados en asociación a los ejemplares en cuestión.

¹⁴ ALBERTOS (1965), *op. cit.*, pp. 207-208; IDEM, «Nuevos antropónimos hispánicos», *Emerita*, XXXIII, Madrid, 1965, pp. 109-143 (v. p. 123).

¹⁵ KAJANTO (1965/1982), *op. cit.*, p. 237; SOLIN, H. y SALOMIES, O. d., *Repertorium Nominum Gentilium et Cognominum Latinorum*, Hildesheim-Zurich-Nueva York, 1988, pp. 171 y 403.

¹⁶ MAYET, F., *Les céramiques sigillées hispaniques. Contribution à l'histoire économique de la Péninsule Ibérique sous l'Empire romain*, París, 1984, pp. 175 y 201.

¹⁷ FITA, F., «Nuevas inscripciones romanas en Astorga», *Boletín de la Real Academia de la Historia*, 44, Madrid, 1904, pp. 92-93; MACIAS (1906), *op. cit.*, p. 337; GÓMEZ MORENO (1925), *op. cit.*, pp. 16-17; MAÑANES (1982), *op. cit.*, pp. 44-45, n. 25; DIEGO (1986), *op. cit.*, p. 104, n. 90.

¹⁸ C.I.L., II, n. 2633; MACIAS (1903), *op. cit.*, pp. 105-111; D'ORS, A., *Epigrafía Jurídica de la España Romana*, Madrid, 1953, p. 374; PASTOR, M., *Los astures durante el Imperio Romano (contribución a su historia social y económica)*, Oviedo, 1977, pp. 110 y 147; TRANOY, A., *La Galice Romaine*, París, 1981, I. XIV; MAÑANES (1982), *op. cit.*, pp. 95-96, n. 86; DIEGO (1986), *op. cit.*, pp. n.

¹⁹ BUCHI, E., *Lucerne del Museo di Aquileia. I: Lucerne romane con marchio di fabbrica*, Aquileia, 1975.

Con el conjunto de moldes y fragmentos de lucernas que hoy se guardan en la Intitución «Fray Bernardino de Sahagún» se encontraron piezas de (tan sólo comentamos aquéllas que permiten una adscripción cronológica):

1. *Terra Sigillata* Hispánica:

a. Formas lisas:

— *Ritterling* 8: es la forma más abundante. Sus características morfológicas son las habituales²⁰ y todos los ejemplares, a excepción de un pequeño vaso, tienen un tamaño mediano; los bordes son siempre sencillos, salvo en un cuenco que presenta un labio claramente diferenciado del resto del cuerpo. Las cualidades de la pasta y del revestimiento, así como la abertura de la boca, parecen apuntar a una datación relativamente avanzada, que *grosso modo* podría centrarse entre los últimos años del siglo II d.C. y la primera mitad del III.

— *Dragendorff* 15/17: se registran nueve ejemplares, todos ellos con unos rasgos formales (tamaño relativamente grande, borde muy abierto y ligeramente curvado y ángulo de unión entre el cuerpo y el fondo muy marcado, lo que provoca que la moldura interior sea muy plana y alargada) que permiten encuadrarlos dentro de los últimos estadios evolutivos de esta forma²¹.

— *Dragendorff* 27: representada por un solo vaso del que únicamente se conserva el cuarto de círculo inferior y el arranque del superior, por lo que resulta sumamente difícil adscribirlo a alguno de los grandes grupos tipológicos que se han querido observar dentro de la evolución de esta forma²². No obstante, el aspecto general de la pieza y sus características técnicas, abogan por una cronología similar a la de las dos formas anteriores.

²⁰ MEZQUIRIZ, M.^a A., *Terra Sigillata Hispánica*, Valencia, 1961, pp. 52-53; MAYET (1984) *op. cit.*, p. 70; ROMERO, M.^a V., «Numancia I. La Terra Sigillata», *Excavaciones Arqueológicas en España*, 146, Madrid, 1985, pp. 184-186.

²¹ MEZQUIRIZ (1961), *op. cit.*, pp. 53-57; ROCA, M., *Sigillata hispánica producida en Andújar (Jaén)*, Jaén, 1976, pp. 33-39; GARABITO, T., «Los alfares romanos riojanos. Producción y comercialización», *Biblioteca Praehistorica Hispana*, XVI, Madrid, 1978, p. 57; MAYET (1984), *op. cit.*, pp. 70-71; ROMERO (1985), *op. cit.*, pp. 188-191.

²² MEZQUIRIZ (1961), *op. cit.*, pp. 59-62; ROCA (1976), *op. cit.*, pp. 39-40; GARABITO (1978), *op. cit.*, p. 58; MAYET (1984), *op. cit.*, pp. 72-73; ROMERO (1985), *op. cit.*, pp. 193-194.



Lámina 4

— *Dragendorff 44*: aún cuando esta forma parece iniciar su producción a finales del siglo I d. C.²³, perdurando a lo largo de todo el siglo II²⁴, el tamaño del único ejemplar hallado, sus características morfológicas y sus cualidades de pasta y revestimiento, hablan de una pieza con una cronología avanzada²⁵.

— Por último, hay que destacar la presencia de un gran plato cuya pared presenta un perfil oblicuo, ligeramente cóncavo al interior y convexo al exterior, rematada en un grueso borde vertical de sección triangular y ángulos curvos, que sobresale ligeramente en su parte inferior y más acusadamente en la superior. Tipológicamente podría encuadrarse dentro de la forma *Hispánica 68*²⁶, también denominada del *Tipo III* según una reciente sistematización²⁷, pudiéndose datar en el siglo II²⁸.

b. Formas decoradas:

1. *Dragendorff 37 a y b*: dos son los únicos ejemplares decorados descubiertos y ambos pertenecen a esta forma, hecho nada extraño si tenemos en cuenta la preferencia de los alfareros hispánicos en fabricarla a lo largo de un dilatado espacio de tiempo, sobre todo aquellos ejemplares que presentan el borde sencillito²⁹. El vaso más completo, que presenta todo su perfil a excepción de la base, per-

tenece a esta variante; su friso superior se decora con series de círculos concéntricos que enmarcan un botón, mientras que en el inferior se alternan arcuaciones muy esquemáticas separadas por dos ovas superpuestas; el único arco conservado íntegramente cobija un motivo fálico. El otro ejemplar, que remata en un borde almendrado, conserva restos de su friso superior, donde círculos concéntricos se alternan con motivos verticales.

2. Cerámica de Paredes Finas

Existen varios fragmentos asignables a las formas *Gimeno I y II* del alfar zamorano de Melgar de Tera³⁰, cuya cronología queda marcada por los yacimientos de Huerña —aparecen en los niveles más antiguos fechados entre el 45/50 y el 70/75³¹— y el Castro de Corporales —se encuentran en el segundo nivel de ocupación entre el 70/75 y el 100/120³²—, dándonos el primero su perduración en la segunda fase entre el 140/150 y el 190/200³³ para la forma I.

Cronología paralela es la que nos proporcionan los restos del vertedero de «las Lolas», de donde procede el fragmento de lucerna de la colección Escarpizo; en este depósito, si bien se encuentran ejemplos desde piezas antiguas —*terra sigillata* itálica, por ejemplo— hasta tardías —*terra sigillata* gálica tardía, por ejemplo—, se registra un marcado predominio de cerámicas del último tercio del siglo I y de la centuria siguiente —*terra sigillata* hispánica de Tricio, cerámica de paredes finas de Melgar de Tera³⁴—.

Difusión

La difusión de estas manufacturas y, en consecuencia, su papel dentro del complejo esquema de

²³ ATRIAN, P., «Estudio sobre un alfar de Terra Sigillata Hispánica», *Teruel*, 19, Teruel, 1958, pp. 87-172, *vid.* p. 148; SOTOMAYOR, M., «Siete hornos de cerámica en Granada», *Congreso Nacional de Arqueología*, XI, Mérida, 1969-Zaragoza, 1970, pp. 713-729, *vid.* p. 722; SERRANO, E., «Sigillata Hispánica de los Hornos de Cartuja (Granada)», *Boletín del Seminario de Estudios de Arte y Arqueología*, XLV, Valladolid, 1979, pp. 31-80, *vid.* p. 74; GARABITO (1978), *op. cit.*, pp. 59 y pp. 222-223.

²⁴ ROCA (1976), *op. cit.*, pp. 42-43.

²⁵ MEZQUIRIZ (1961), *op. cit.*, pp. 66-67; PALOL, P. de y CORTES, J., «La villa romana de La Olmeda, Pedrosa de la Vega (Palencia). Excavaciones de 1969 y 1970», *Acta Arqueológica Hispánica*, 7, Madrid, 1974, pp. 165 y 180.

²⁶ MEZQUIRIZ, M.^aA., «Tipología de la Terra Sigillata Hispánica», *Boletín del Museo Arqueológico Nacional*, 2, Madrid, 1983, pp. 123-131, *vid.* l. 33, n. 68.

²⁷ PEREZ, C.; ILLAGUERRI, E.; EGUIAGARAY, J.A. y FERNANDEZ, C., «Nuevos platos-fuente de Terra Sigillata Hispánica en la provincia de Palencia», *Congreso de Historia de Palencia*, I, Palencia, 1987, pp. , *vid.* pp. 485-495.

²⁸ PEREZ, C., *Cerámica romana de Herrera de Pisuerga (Palencia-España)*. La Terra Sigillata, Santiago de Chile, 1989, pp. 350-351.

²⁹ MEZQUIRIZ (1961), *op. cit.*, pp. 106-110; ROCA (1976), *op. cit.*, pp. 63-69; GARABITO (1978), *op. cit.*, pp. 44-48; MAYET (1984), *op. cit.*, pp. 83-85; ROMERO (1985), *op. cit.*, pp. 157-168.

³⁰ GIMENO, R., «El alfar romano de Melgar de Tera», *Congreso de Historia de Zamora*, I, Zamora, 1990, 2, pp. 587-610.

³¹ DOMERGUE, C. y MARTIN, Th., «Minas de oro romanas de la provincia de León. II. Huerña. Excavaciones 1972-1973», *Excavaciones Arqueológicas en España*, 94, Madrid, 1977, f. 11.

³² SANCHEZ-PALENCIA, F.J. y FERNANDEZ POSSE, M.D., «La Corona y el Castro de Corporales I. Truchas (León). Campañas de 1978 a 1981», *Excavaciones Arqueológicas en España*, 131, Madrid, 1985, f. 118.

³³ DOMERGUE y MARTIN (1977), *op. cit.*, f. 28.

³⁴ FRANCO, M.^aL., *Terra sigillata procedente de Asturica Augusta*, León, 1994, Memoria de Licenciatura, inédita; CARRO, F., *Cerámica de paredes finas procedente de Asturica Augusta*, León, 1994, Memoria de Licenciatura, inédita.

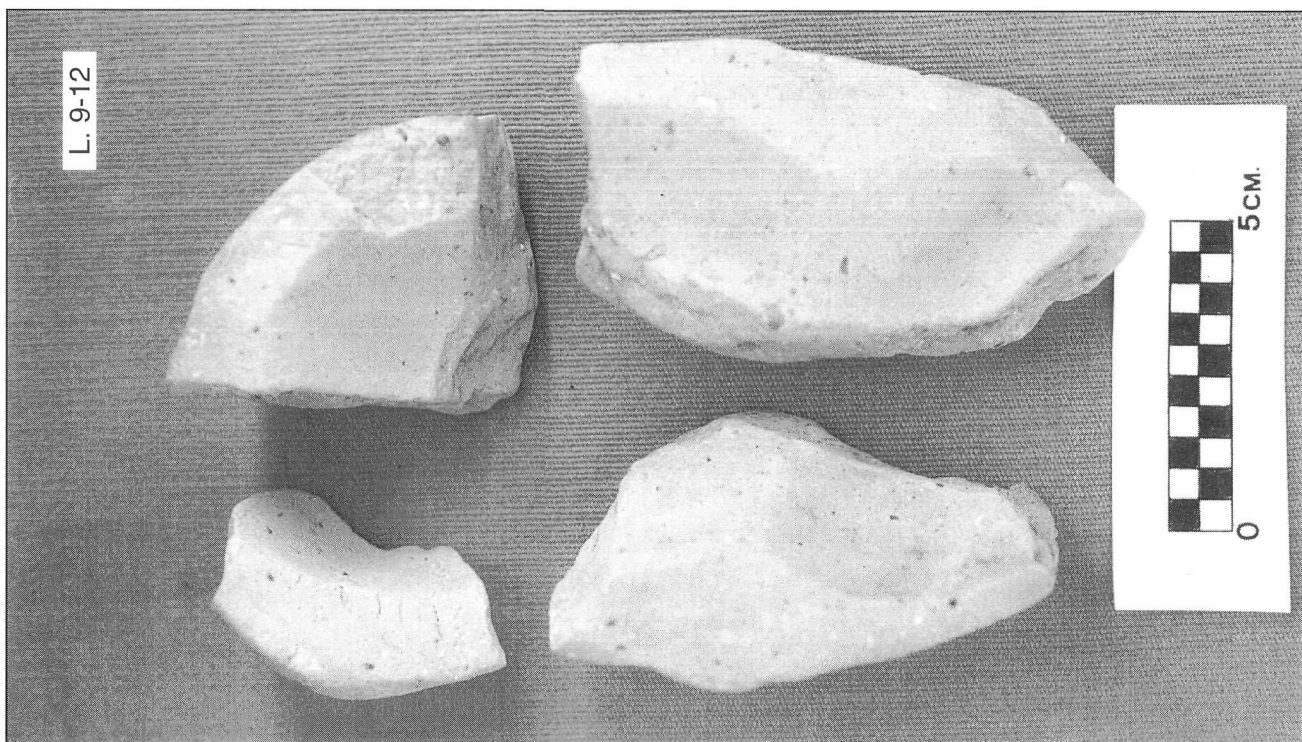
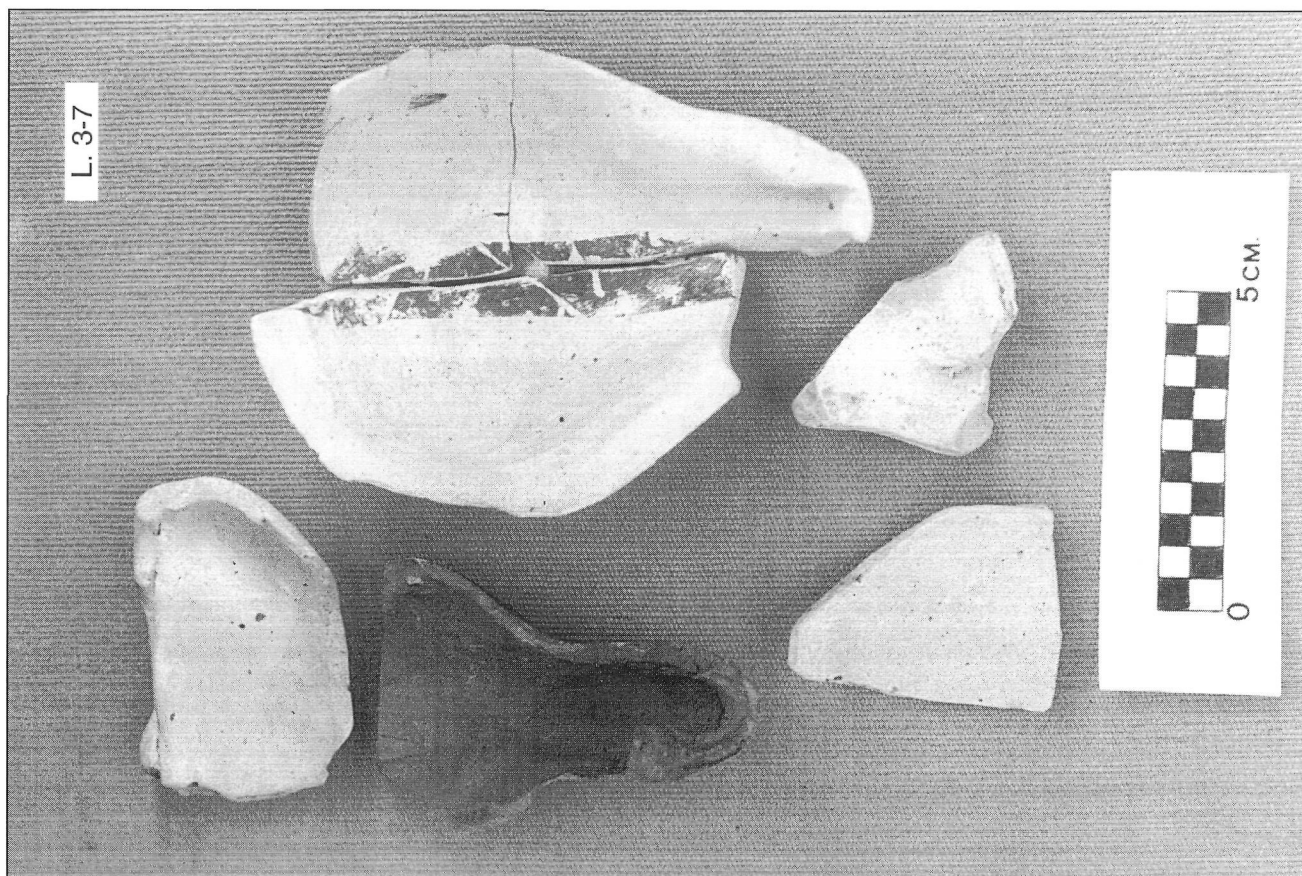


Lámina 5

la producción y comercialización de las lucernas, es otro problema a tratar.

Lo único que podemos decir es que hasta el momento presente solamente se han encontrado ejemplares en la misma *Asturica Augusta* y además muy escasamente, lo que nos lleva a concluir que debió tratarse de un pequeño taller para abastecimiento exclusivamente local.

Valoración

Este conjunto presenta un sumo interés por su carácter exclusivo en la Península Ibérica, donde, si bien es frecuente el hallazgo de lucernas en el transcurso de intervenciones arqueológicas en yacimientos romanos, no lo es así el encontrar los moldes con que se fabricaron. En este sentido se suma a los de *Conimbriga*³⁵, Braga³⁶, Alcácer do Sal³⁷, Quinta do Rouxinal³⁸, Tricio³⁹, Tolmo de Minateda (Hellín)⁴⁰, Jumilla⁴¹, *Valentia*⁴², *Carteia*⁴³, San Fernando (Cádiz)⁴⁴, *Tarraco*⁴⁵, y el Museo de

Sevilla⁴⁶ y amplía el elenco de manufacturas hispanas que delinear estos restos y otros datos como cuestiones técnicas, formales, decorativas, epigráficas (marcas) y testigos de la existencia de un alfar —por ejemplo abundancia de piezas en un espacio reducido, ausencia de señales de uso, frecuencia de fallos de fabricación, restos de taller—, que definen, por citar algunas⁴⁷: las lucernas «mineras»⁴⁸, los ejemplares «derivados de la *Dressel 9*»⁴⁹, las piezas de *terra sigillata* altoimperial⁵⁰ y tardía⁵¹, las lucernas «de Minotauro»⁵², las *Dressel 30* con Helios y Selene⁵³, las lámparas con la firma V, MV y *GES* con palma⁵⁴, y podemos hablar de los talleres de *Turiaso*⁵⁵, Los Villares de Andújar⁵⁶, Oripopo⁵⁷ y *Emerita*⁵⁸.

³⁵ BELCHIOR, C., *Lucernas romanas de Conimbriga*, Coimbra, 1969, n. 198.

³⁶ RIGAUD, J.J., «Acerca dum molde de lucernas», en «*Varia*», *Trabalhos de Antropologia e Etnologia*, XX, 1-2, Oporto, 1965-1966, pp. 165-172; IDEM, «Novo molde de lucernas aparecidas em Braga», en «*Varia*», *Trabalhos de Antropologia e Etnologia*, XXI, Oporto, 1969, pp. 309-311.

³⁷ VIANA, A., «Notas históricas, arqueológicas e etnográficas do Baixo Alentejo», *Arquivo de Beja*, V, Beja, 1948, pp. 9-10, ff. 11 y 12.

³⁸ CORDEIRO, J.M. et alii, «Anforas lusitanas», *Revista de Arqueología*, 134, Madrid, 1992, pp. 36-45, v. p. 43.

³⁹ GARCIA, A. y CINCA, J.L., «Nota sobre el hallazgo de un molde de lucerna en Tricio (La Rioja)», *Miscelanea Arqueología de Calaborra. Colección Amigos de la Historia de Calaborra*, Calahorra, pp. 183-188; GARABITO, T. y AMARE, M.^a T., «La producción de lucernas en Tricio», *Estrato*, 5, Logroño, 1993, pp. 35-40.

⁴⁰ SANCHEZ, J., «Un molde para la fabricación de lucernas», *Archivo de Prehistoria Levantina*, 4, Valencia, 1953, pp. 255-257; SANZ, R., «Lucernas romanas del Museo de Albacete», *Anales de la Universidad Nacional de Educación a Distancia*, 4, Albacete, 1982, p. 228; IDEM, «Cerámica romana estampillada del Museo de Albacete», *Al-Basit*, 11, Albacete, 1982, pp. 119-120; ABASCAL, J.M., *Inscripciones romanas de la provincia de Albacete*, Albacete, 1990, p. 96.

⁴¹ AMANTE, M., *Lucernas romanas de la región de Murcia. Hispania Citerior*, Murcia, 1993, pp. 245-246.

⁴² VICENT, J., «Lucernas romanas de Valentia», *Revista de Arqueología*, 85, Madrid, 1990, pp. 29-35.

⁴³ WOODS, D.E.; COLLANTES, F. y FERNANDEZ-CHICARRO, C., «*Carteia*», *Excavaciones Arqueológicas en España*, 58, Madrid, 1967, pp. 14-16, f. 15, I, III, nn. 1-2.

⁴⁴ CORZO, R., «Un taller de ceramista en la Bahía de Cádiz, *Gaius Iunius Dracus*», *Homenaje a Sáenz de Buruaga*, Badajoz, 1982, pp. 389-395, nota 22.

⁴⁵ BERNAL, D., «Figuli hispani: testimonios materiales de manufactura peninsular de lucernas en época romana», *Opus*, IX-X, 1990-1991, pp. 147-160.

⁴⁶ FERNANDEZ-CHICARRO, C., «La colección de lucernas antiguas del Museo Arqueológico de Sevilla», *Memorias de los Museos Arqueológicos Provinciales*, XIII-XIV, Madrid, 1952-1953, pp. 173-181, v. p. 109, nota 265, f. 59, 2.

⁴⁷ Para una ampliación puede consultarse: AMARE, M.^a T., «Lucernas romanas en Hispania (las lucernas romanas de cerámica en la Península Ibérica hasta el siglo IV: introducción y elementos de trabajos)», *Anas*, 2-3, Mérida, 1989-1990, pp. 135-172 y BERNAL (1990-1991), *op. cit.*

⁴⁸ LUZON, J.M., «Lucernas mineras de Riotinto», *Archivo Español de Arqueología*, 40, Madrid, 1967, pp. 138-150; LOPEZ RODRIGUEZ, J.R., «Cuatro lucernas hispanorromanas», *Homenaje a Conchita Fernández Chicarro*, Madrid, 1982, pp. 379-390.

⁴⁹ AMARE (1989-1990), *op. cit.*

⁵⁰ AMARE, M.^a T., «Lucernas en terra sigillata hispánica», *Congreso Nacional de Arqueología*, XVIII, Islas Canarias, 1985-Zaragoza, 1987, pp. 797-804; IDEM, «Una nueva forma de lucerna en terra sigillata hispánica», *Congreso Nacional de Arqueología*, XIX, Castellón, 1987-Zaragoza, 1989, pp. 885-888; GARABITO y AMARE (e.p.), *op. cit.*

⁵¹ LOPEZ RODRIGUEZ (1982), *op. cit.*; MAYET (1984), *op. cit.*; AMARE (1985-1987), *op. cit.*

⁵² LOPEZ RODRIGUEZ (1982), *op. cit.*

⁵³ BAILEY, D.M., *A Catalogue of the Lamps in the British Museum. III: Roman Provincial Lamps*, Londres, 1988, pp. 175-176.

⁵⁴ AMARE (1989-1990), *op. cit.*

⁵⁵ AMARE, M.^a T. y AGUAROD, M.^a C., «Un alfar romano de cerámica engobada, común y lucernas en Tarazona (Zaragoza)», *Congreso Nacional de Arqueología*, XVIII, Islas Canarias-Zaragoza, 1985-1987, pp. 847-867.

⁵⁶ SOTOMAYOR, M.; ROCA, M.; SOTOMAYOR, N. y ATIENZA, R., «Los alfares romanos de Los Villares de Andújar (Jaén, Campaña 1978-1979)», *Noticiario Arqueológico Hispano*, 11, Madrid, 1981, pp. 309-316.

⁵⁷ MORENO, J., *Lucernas romanas de la Bética*, Madrid, 1990, I, nota 31.

⁵⁸ BARRANTES, V., *Barros emeritenses. Estudio sobre los restos de cerámica romana que suelen hallarse en las ruinas de Mérida*, Madrid, 1887. Las noticias deben tomarse con mucha reserva.

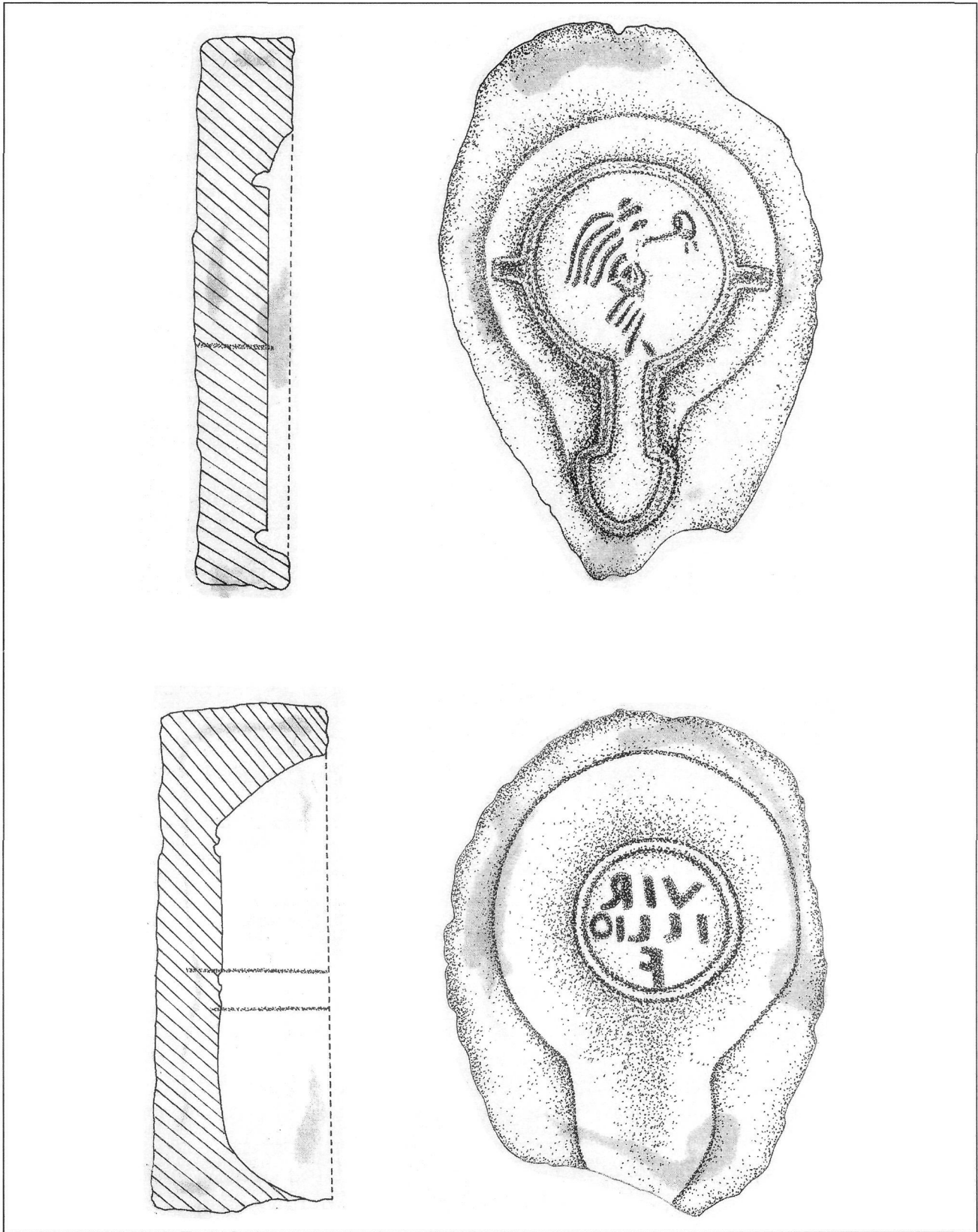


Lámina 6