

480

b1587767x

1<sup>a</sup>  
12014

Cidera Lib<sup>a</sup> del Coll<sup>o</sup> de Cuernca <sup>maior</sup>

C. IVLII  
**HYGINI AVGVSTI**

LIBERTI FABVLARVM LIBER, AD OMNIVM  
poëtarum lectionem mire necessarius & ante  
hac nunquam excusus.

EIVSDEM POETICON ASTRONOMICON,  
libri quatuor.

*Quibus accesserunt similis argumenti.*

PALAEPHATI de fabulosis narrationibus, liber I.

F. FVLGENTII PLACIADIS Episcopi Carthaginensis  
Mythologiarum, libri III.

EIVSDEM de uocum antiquarum interpretatione, liber. I.

ARATI ΦΑΙΝΟΜΕΝΩΝ fragmentum, Germanico Casare  
interprete.

EIVSDEM Phænomena Græce, cum interpretatione latina.

PROCLI de sphaera libellus, Græce & Latine.

INDEX rerum & fabularum in his omnibus scitu dignarum  
copiosissimus.



*Conway*

BASILEAE APVD IOAN. HERVAGIVM  
ANNO, M. D. XXXV.  
MENSE MARTIO.



VNIVERSIDAD  
DE SALAMANCA

BIBLIOTICA GENERAL HISTORICA



prolapsam in pedem eius incidisse, pro qua re Iupiter eius miseris inter sidera eum constituit cum hostia quam supra aram tenens immolare uideatur. Hunc alii Pholon esse Centaurum dixerunt, eumque aruspicio præter ceteros plurimum ualere. Itaque ad aram cum hostia uenire Iouis uoluntate figuratur.

Ara.

In hac primum dii existimantur sacra & coniurationem fecisse, cum Titanas oppugnare conarentur, eam autem cyclopes fecisse, ab ea consuetudine homines dicuntur instituisse sibi, ut cum aliquam rem efficere cogitarent, prius sacrificarent quam agere cœpissent.

Hydra.

In hac coruus insidere & crater positus existimatur, de qua hanc habemus memoriæ proditam causam. Coruus Apollinis tutela usus, eo sacrificante missus à fonte aquam puram petere, uidit arbores complutes ficorum immaturas, eas expectans dum maturefcerent, in arbore quadam earum consedit. Itaque post aliquot dies coctis ficibus, & à coruo pluribus earum comestis, expectans

<sup>a</sup> Apollo coruum, uidit eum cum cratere pleno uolare festinantem, quo pro admissio eius dicitur, quod diu moratus sit Apollinem, qui coactus mora corui, alia aqua est usus, hac ignominia eum affecisse, ut quamdiu ficus coquerentur, coruus bibere non posset, ideo quod guttur habeat pertusum illis diebus. Itaque cum uellet significare sitim corui, inter sidera constituit crateram, & supposuit hydram, quæ coruum sitientem moratur. Videtur enim rostro caudam eius extremam uerberare, ut tanquam non sinat se ad crateram transire. Histus autem & complures dixerunt Coronida Phlegyæ filia fuisse, hanc autem ex Apolline Aesculapii procreasse. Sed postea Ischyn Elati filium cum ea concubuisse, quod cum uideret coruus, Apollini nunciasse, qui cum fuerit antea candidus, pro incommodo nuncio, eum nigrum fecisse, & Ischyn sagittis confixisse. De Cratera autem hanc historiâ Philarchus scribit. In Chersoneso quæ confinis est Troiæ, ubi Protesilai sepulchrum statutum complutes dixerunt, urbs Phlagusa nomine dicitur, in qua Demiphon quidam, cum regnaret incidit eorum finibus repentina uastitas, & ciuium internitio miranda, quare Demiphonta per motum ferunt misisse ad Apollinis oraculum remedium quærens uastitatis, responso autem dato, ut quotannis una de nobilitate genere uirgo diis penatibus eorum immolaretur. Demiphon omniū filias præter suas sorte ductas interfecit, usque dum cuidam ciuium loco nobilissimo eorum nato, perdoluit inceptum Demiphontis, qui negare cœpit de sua filia se passurum fore, nisi eodem regis filia coniecta essent, quo facto rex per motus, illius filiam sine sorte ducta interfecit, quod Mastusius nomine uirginis pater instanti tempore simulauit se patriæ causa non ferre ægre factum, potuisset enim postea sorte ducta nihilominus interficere, quod paulatim dies regi in obliuionem perduxit. Itaque cum se prope amicissimum regi pater uirginis ostendisset, solenne sacrificium se habere dixit, eumque & filias eius ad id sacrificandum inuitauit, qui nihil aliter futurum suspicatus, filias ante misit, ut ipse occupatus in te ciuili postea ueniret. Quod cum exoptanti Mastusio accidisset, filias eius interfecit, & sanguinem earum cum uino in cratere mixtum aduenienti regi pro potione dati iussit, qui cum filias desideraret & quid his factum esse rescisset, Mastusium cum cratere in mari proiici iussit, quo facto mare quo ille proiectus est, memoriæ causa, Mastusium uocatum, portus autem adhuc crater dicitur, quam antiqui Astrologi stellis deformauerunt, ut homines meminissent, maleficium neminem temere lucrari posse, neque obliuionem inimicitiarum fieri solere. Nonnulli cum Eratosthene dicunt, eum cratera esse quo Icarus sit usus, cum hominibus ostenderet uinum. Alii autem dolium esse, quo Mars ab Otho & Ephialte sit coniectus.

<sup>a</sup> Ouid. 2. Fastor. addit coruū unā atulisse hydrū quoque, et culpā moræ in illū reiecit, itaque qui se remoratus fuisse.  
<sup>b</sup> In alijs legiur Mastusiu, nos ex Plinio Mastusium legendum duximus. uide lib. 4. cap. xi.

Piscis

Piscis qui Notius appellatur.

Hic uidetur ore aquam excipere à signo aquario, qui laboratorem quondam Isim seruasse existimatur, pro quo beneficio simulacrum piscis & eius filiorum, de quibus ante diximus inter ista constituit. Itaque Syri complures pisces non esitant & eorum simulachra aurata pro diis penatibus colunt. De hoc Hegesias scribit.

De quinque stellis.

**R**eliquum est nobis de stellis quinque quas complures ut erraticas, ita planetas graeci uagos dixerunt. Quarum una est Iouis nomine Phaeton, quæ Heraclides Ponticus ait, quo tempore Prometheus homines finxit, hunc pulchritudine corporis reliquis præstantem fecisse, cumque suppressere cogitaret, ut certum redderet cupidinem Ioui nunciasset, quo facto missum Mercurium ad Phaetonta, persuasisse ut ad Iouem ueniret, & immortalis fieret. Itaque eum inter astra collocatum. Secunda stella dicitur Solis quam alii Saturni dixerunt. Hanc Eratosthene à Sole filio Phaetontem appellatam dicit, de quo plures scripserunt ut patris inscienter cutru uetus incederet terras, quo facto ab Ioue fulmine percussus, in Eridanum deiectus, à Sole inter sidera sit perlatas. Tertia est stella Martis quam alii Herculis dixerunt, Veneris sequens stellam, hac ut Eratosthene ait, de causa, quod Vulcanus cum uxore Veneris duxisset & propter eius obseruantiam Marti eius copia non fieret, ut nihil aliud assequi uideretur, nisi suam stellam, Veneris sidus persequi, à Venere impetrauit. Itaque cum uehementer eum amore incenderet, id significans, è facto stellam Pyroenta appellauit. Quarta stella est Veneris Lucifer nomine, quam nonnulli Iunonis esse dixerunt. Hunc eundem Hesperum appellari multis traditum est historiis. Hic autem omnium siderum maximus esse uidetur. Nonnulli autem hunc Auroræ & Cephalii filium esse dixerunt pulchritudine multis præstante, ex qua re etiam cum Venere dicitur certasse, ut etiam Eratosthene dicit, eum hac de causa Veneris appellari, ex oriente sole & occidente uideri, quare ut ante diximus iure hunc & Luciferum, & Hesperum nominatum. Quinta stella est Mercurii nomine Stilbon, sed hæc est breuis & clara. Hæc autem Mercurio data existimatur, quod primus menses instituerit & præuiderit siderum cursus. Euhemerus autem primam ait Venerem astra constituisse & Mercurio demonstrasse.

Saturni stella  
ab alijs Phæton  
uocatur, uide Ciceronem de Nat. Deor.

Circulus Lacteus.

**R**aterea ostenditur circulus quidam in sideribus candido colore, quæ Lacteum esse nonnulli dixerunt. Eratosthene autem Mercurio dicit infanti puero insciam Iunonem dedisse lac, sed postquam rescierit eum Maiae filium esse reiecit eum à se. Ita lactis profusi splendorem inter sidera apparere. Alii dixerunt dormienti Iunoni Hercule suppositum & expectatam ei quod supra diximus fecisse. Alii autem Herculem propter nimiam auaritatem, multitudinem lactis appetisse, neque in ore continere potuisse, quod ex ore eius profusum circulum signasse. Alii dicunt quo tempore Ops Saturno lapidem pro partu attuli iussisse ei lac præbere, quæ cum pressisset mamam profuso lacte circulum deformatum, quem supra demonstrauimus. Nos autem omnium corporum deformationem dicere instituemus.

Clatiss





# CLARISSIMI VIRI C. IULII HY-

GINI AVGVSTI LIBERTI, DE DESCRIPTIO-  
nibus formarum cœlestium, Liber III. Arcti.



**I**gitur incipiens à polo Boreo protinus dicere, quo utraq; Arcti nixe uehuni-  
tur Arctico circulo clausæ, & ita collocatæ ut alterius unaquaq; earum re-  
supinata caput alterius tegere uideatur, ita tamen ut caput eius quæ supe-  
rior fuerit ad caudam inferiorem contendat. Harum maior in extremo cir-  
culo pedes habet fixos. Præterea habet in capite stellas septem, omnes obscu-  
ras, in utriusq; auribus binas. In humero claram unam, in pede de posterioribus nouissi-  
mo duas. In summo intercapilio unam. In crure de posterioribus primo unam, in pede  
priori duas. In cauda ipsa tres, ita totius sideris stellæ sunt omnino, xxi. Minor autem ha-  
bet in stationis unoquoq; loco stellas singulas clare lucetes & super caudam tres, omni-  
no septem, sed in prioribus caudæ stellis una, à qua polus appellatur, ut Eratosthenes dicit,  
per quem locum ipse mundus existimatur uersari. Re-  
liquæ autem duæ choreutai dicuntur, quod circum po-  
lum uersantur.

*Vrsa maior habet quinque secundæ magnitudinis, et sex tertiæ magni-  
tudinis. Reliquæ sunt aut quartæ ut quintæ magnitudinis.  
Vrsa minor, habet duas secundæ magnitudinis, & stellam polarem  
tertiæ magnitudinis.*

### Draco.



**D**raco inter duas arctos collocatus uidetur, corporis sinu facto, arcton minore ita con-  
cludere, ut pene pedes eius tangere uidea-  
tur, cauda autem flexa caput maioris attingere  
suo capite tanquam redacto, circulum arcticum attingens,  
corpus ut in sphaeram complicati, & si quis dili-  
gentius attenderit, uidere poterit caput Draconis ad  
maioris ursæ regionem caudæ collocari. Hic habet in  
utroq; tempore stellas singulas: In oculis singulas, in  
mento unam, & toto corpore reliquo passim claras de-  
cem, ita ut omnino sit stellarum quindecim.

### Bootes siue Arctophylax.

*Bootes super humerum sinistrum, & super coxam dextram, & in cru-  
re sinistro habet stellas tertiæ magnitudinis: Reliquæ sunt aut quartæ  
aut quintæ magnitudinis.*



**V**ius manû sinistram circulus arcticus  
includit, ita ut neq; occidere neq; exoriri  
uideatur. Ipse enim positus ab arctico cir-  
culo ad æstiuum definit inclinatus in lon-  
gitudinè dextro pede æstiuo circulo ni-  
xus, huius humeros & pectus à reliquo corpore diui-  
dit circulus qui per utrosq; polos transiens tangit arie-  
tem & chelas, hic quidem cum tauro & geminis &  
canthro et leone occidit, ideo fero occidere dicitur, ma-  
gis & quod actus à pedibus peruenit ad terram. At exo-  
riens citius quam chelæ uidetur. Habet autem in sini-  
stra manu stellas quatuor, quæ occidere nunquam uiden-  
tur, in capite stellam unam. In utroq; humero singulas,



in utraq;

in utraq; manu singulas, sed clariorem dextram, & sub ea alteram obscuram, & in cu-  
bito dextro claram unam. In zona unam clarius cæteris lucentem, hæc stella arcturus ap-  
pellatur, in utriusq; pedibus singulas quæ omnino sunt xiiii.

### Corona.

*Corona septentrionalis octo habet stellas, quæ ferè omnes quartæ sunt  
magnitudinis præter Alphetam, quæ secundæ est magnitudinis.*



**C**oronam humero sinistro prope contin-  
gere Arctophylax uidetur, quam engona-  
sin dextri pedis calce coniungit, hæc can-  
thro & leone exoriente occidere, cum scor-  
pione exoriri perspicitur. Habet autem stellas nouem  
in toto dispoſitas, sed ex his tres clarius cæteris  
lucentes.

### Engonasin siue Hercules.

*Hercules insigniores stellas habet in capite, in humero dextro et super  
adiutorium dextrum, & super humerum sinistrum, quæ singulæ ter-  
tiæ sunt magnitudinis, reliquæ ferè omnes sunt quartæ & sextæ ma-  
gnitudinis.*



**E**ngonasin. Hic positus inter duos circulos  
arcticum & æstiuum, utriusq; pedibus &  
dextro genu quæ ante diximus arcticum  
circulum finit. Ita tamen ut dextro pede  
prioribus digitis circulum terminet, sinistro autem to-  
to caput draconis opprimere conetur. Humetis autem  
uelut sustinens circulum æstiuum & manu dextra pro-  
iecta tangens. Leua autem è regione ad sinistrum genu por-  
tigans, equali interuallo circuli æstiuum & genu sinistri.  
Hic occidit capite prius quam reliquo corpore deue-  
nit ad terram, qui cum totus occidit ut pendere pe-  
dibus ex arctico circulo uideatur, exorietis autem pedibus  
quam reliquis membris. Habet autem in capite stellam  
unam. In sinistro brachio unam. In utroq; humero  
singulas clare lucentes. In manu sinistra unam, in de-  
tro cubito unam. In utroq; latere singulas sed clario-  
rem in sinistro. In dextro femore duas. In genu unam,  
In poplite unam, in crure duas, in pede unam quæ di-  
citur clara. In sinistra manu quatuor, quas pelle leonis  
nonnulli esse dixerunt. Ita sunt omnino decem et nouem.

### Lyra.

*Lyra, quæ & uultur cadens, habet stellas decem, quarum insignior est  
Vega primæ magnitudinis.*



**L**yra. Hæc posita est contra regionem eius lo-  
ci qui est inter genu & manum sinistram eius  
qui Engonasin uocatur, cuius ipsa testu-  
do spectat ad arcticum circulum. Summum  
autem cacumen ad polum Notium contendere ui-  
detur, hæc lyra uirgine exoriente occidere uidetur, &  
cum sagittario exoriri perspicitur, habet autem in ipsis tes-  
tudinis lateribus singulas stellas. In summis cacumi-  
nibus eorum quæ in testudine ut brachia sunt conie-  
ctæ singulas in mediis, uisidæ quas humeros Eratosthe-

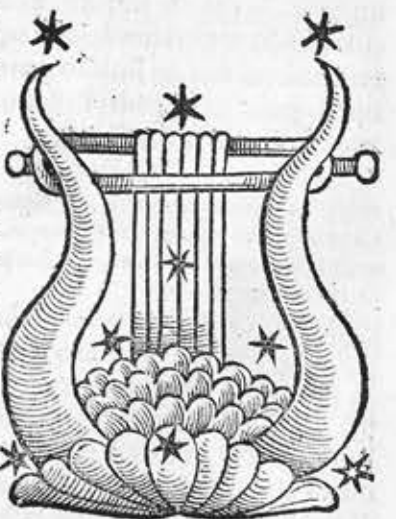


m



m

ita figuratus,  
& c. uel simile  
quid deesse non  
debetur



h nes fingit

Draco sub  
II est. Boos-  
tes sub III &  
IV



nes fingit singulas, in scapulis ipsius testudinis duas, in ima lyrae quæ & basis totius uideretur unam, & omnino sunt ix.

## Olor.

Cygnus habet unam insignem stellam secundæ magnitudinis in cauda, uocaturq; Deneb adigege, & unam tertiæ magnitudinis in ala dextra & unam eiusdem magnitudinis in extremitate alæ sinistra, reliquæ sunt quartæ magnitudinis.



Lor. Huius una ala est ad circūductionem huius circuli qui arctos uocatur, cōtingēs extremum pedem sinistrum eius qui Engonasin uocatur. Sinistram autem habet alam paululum extra circulum æstiuū pene coniūgēs pedibus Pegasi, æstiuus aut circulus rostrum eius à reliquo corpore diuidit. Cauda iungitur extrema cum capite Cephei, hic cum uirgine & chelis occidens prius capite quàm reliquis membris deuenit ad terrā, exoritur aut cum Capricorno. Hic habet in capite stellā clare lucentē unā. In collo alteram pari fulgore, in utrisq; pēnis quinas. Supra caudā unā, omnino habet stel. xii

## Cepheus.

Cepheus omnes stellas quas habet, sunt quartæ & quintæ magnitudinis præter unā Alderaimim in dextro brachio, quæ est tertiæ magnitudinis.



Cepheus à tergo minoris arcti constitutus, includitur arctico circulo à pedibus ad pedes ut præter humeros et caput eius nihil occidere uideatur, nec longe abest à flexu draconis quæ capite primū efficere uidentur, Cepheus aut manibus utrisq; proiectis figuratus, stāto distidet interuallo à pedibus arcti minoris quantū spaciū inter pedes Cephei uideēt, huius caput scorpionē exorto occidere, cum sagittario exoriri uideēt. Hic aut habet in capite stellas duas, in manu dextra unam, in cubito obscurā unā, in sinistra manu & in humero singulas. In dextero humero unā. In zona quæ mediū eius diuidit corpus tres stellæ clare uideēt. In latere dextro obscurā unā, in sinistro genu duas. In utrisq; pedibus singulæ, supra pedes stellæ quatuor, hic totus omnino stellarum numerus xix.

## Cassiopeia.

Cassiopeia unam habet cæteris insigniorem stellam tertiæ magnitudinis & in pectore positam, Scheder nomine. Habet & unā in coxis, atq; unam in medio sedis, & unam in genibus tertiæ magnitudinis, reliquæ sunt quartæ magnitudinis.



Cassiopeia sedens in siliquaastro collocata est, cuius sedilis & ipsius Cassiopeiæ pedes positi in ipsa circūductione circuli qui arcticos uocatur, effigies autem corporis ad æstiuum circulum peruenit, quem capite & dextera manu tangit, Hanc prope mediam diuidit circulus is qui lacteus appellatur, proxime Cephei signum collocatum. Hæc occidens cum scorpione



scorpione capite, cum sedili resupino ferri perspicitur. Exoriri autem cum sagittario, huius in capite stella ostenditur una, in utroq; humero una, in mamilla dextra clara una. In lumbis magna una, in sinistro scemore duæ, in genu una, in pede ipsius dextro una, in quadrato quo sella deformatur una, in utrisq; angulis singulæ clarius cæteris lucentes. Hæc igitur est omnino stellarum xiii.

## Andromeda.

Andromeda habet septem stellas tertiæ magnitudinis, unā scilicet in capite & quatuor in brachio sinistro & unam in palma dextra.



Andromeda prope Cassiopeiam, supra caput Persei, breui interuallo dissidente perspicit collocata, manibus diuersis uincta, ut antiquis historiis est traditum: cuius caput equi Pegasi uentri cōiungitur. Eadē enim stella et umbilicus Pegasi et Andromedæ caput appellatur, huius medium pectus & manū sinistram circulus æstiuus diuidit. Occidit autem cum pisce de duobus secundo, quem Andromedæ subiectum brachio supra diximus Exoriete Libra & scorpione capite priusquā reliquo corpore peruenit ad terram. Exoritur autem cum piscibus et Ariete: hæc, ut supra diximus, habet in capite stellam clare lucentem unam, in utroq; humero unam, in cubito dextro unam, in ipsa manu unā, in sinistro cubito uel in brachio unam. In manu altera unā, in zona tres, super zonā quatuor, in utroq; genu unam, in pedibus aut binas. Itaq; omnino est stellarum numerus xx.

## Perseus.

Perseus inter insigniores stellas habet unam in dextro latere secundæ magnitudinis, nomine Algenib, & quatuor in sinistro genu & crure tertiæ magnitudinis, habet & unam secundæ magnitudinis, in Ras dal gol, hoc est, in capite Medusæ, quod caput sinistro tenet, reliquæ sunt quartæ & quintæ magnitudinis.



Perseus sinistrum crus & humerum leuissimum, circulus æstiuus à reliquo corpore diuidit. Ipse manu dextra arcti cum circulum tangit, dextro pede caput aurigæ premere uelut currens uidentur. Idem occidens sagittario & capricorno exorto inclinatur ad caput uersus, cum ariete & tauro reclus exoritur. Habet aut in utroq; humero stellam unam, in manu dextra clare lucentem unam qua falcem tenere dicitur, quo telo Gorgonam interfecit. In sinistra, alteram, qua caput Gorgonis tenere existimatur. Habet præterea in uentre stellam unam, in lumbis alteram, dextro scemore unam, ad genu unam, in tibia unam, in pede unam obscuram, in sinistro scemore unam, in genu alteram, in tibia duas, in sinistra manu, quod Gorgois caput uocatur, stellas quatuor, omnino est stellarum numerus decem & septem: Caput eius & falx sine sideribus apparent, hunc Aratus cum diceret inter sidera Ceconismenon figuratum, acceperunt



h 2 complures





complures eum puluerulentum dicere, quod minime conuenit posse inter sidera etiam puluerulentum accipere. Quod si esset, dignior erat Orion cui idem ascriberetur. Primum quod assidue est uenatus, & semper in terra fuit. Denique adhuc inter sidera uenari uidetur. Perseus autem qui assidue uolabat, non potest puluerem habere. Quid igitur est, cum uellet Aratus eum currentem obscure significare, usus Aetolorum consuetudine ceconismenon dixit, Aetoli enim cum uolunt aliquem decurrere significare ceconismenon se dicunt, id quod Aratus uoluit demonstrare non ut illum uolantem assidue puluerulentum dicat. Quod a multis perpetam est intellectum.

Versus Arati hi sunt.

ἄλλοι δὲ ἀσπίδα μὴ ἐν ἡλίοιοι τὰ ἄστρα  
 ἀσπίδα δὲ ἡλίοιοι τὰ δ' ἐν ἡλίοιοι ἄστρα  
 ἔχουσαν μὴ ἐν ἡλίοιοι τὰ δ' ἐν ἡλίοιοι

**Auriga.**

Auriga unam insignem habet stellam primae magnitudinis, nomine Alioth iuxta capram, & unam in spatula dextra secundae magnitudinis, unam in caudilla sinistra, & unam in caudilla dextra tertiae magnitudinis, reliquae sunt quartae et quintae magnitudinis.

**A**

Eniochus autem circulo aetiuo genuum sine, praeterea humero sinistro usque ad zonam diuiditur ab eo, quem supra Lacteam orbem diximus. Huius

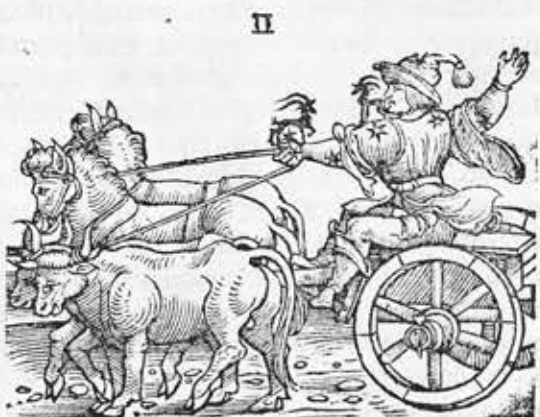
dexter pes tauri cornu sinistro stella coniungitur, idem una manu ut lora tenens figuratur. Cuius in humero sinistro capra. In manu autem duo haedi stellis formati dicuntur. Totus autem pedibus Persei subiectus, caput habens contra ursae maioris aspectum, hic occidere sagittarii & capricorni exortu uidetur. Exortu autem Ophiucho & engonasin occidente. Habet praeterea stellam unam in capite. In utroque humero unam, sed in sinistro clariorem, quae uocatur capra, in utroque cubito unam, in manu duas, quae haedi appellantur, stellis prope occidentibus formati. Ita omnino sunt numero septem.

**Serpentarius.**

Serpentarius habet quoque stellas tertiae magnitudinis, unam scilicet in capite, quae uocatur Ras alauque, alteram in palma sinistra & tertiam post illam, quartam in genu dextro, & quintam in genu sinistro, reliquae sunt quartae & quintae magnitudinis.

**O**

Phiuchus inclinatus a capite ut qui resupinati uidetur manibus anguem tenere figuratus est, huius autem humeri ab aetiuo circulo diuiduntur a reliquo corpore. Ipse genuum sine ab aequinoctiali terminatur circulo. Pede sinistro praemens oculos, dextro autem testudini scorpionis inixus. Anguis autem qui ab eo tenetur prope extremo ore coronam contingens medium praecingit Ophiuchum, cauda breuior quam superiore corpore, qua manu sinistra ipsius signi figuratur, ita tamen ut extrema cauda circulum aequino-



II

m ♄

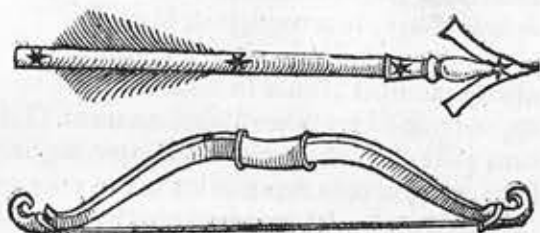
equinoctialem cum aquilae cauda iungat. Occidens autem exortu geminorum Cancri & leonis peruenit ad terram, exortus autem cum scorpione & sagittario apparet. Hic habet in capite stellam unam, in utroque humero singulas, in sinistra manu tres, in dextera manu quatuor, in lumbis duas, in utroque genu singulas, in dextro cubito una, in utroque pede singulas, sed clariorem in dextro, itaque est omnino stellarum numerus sexdecim. Anguis autem habet in summo capite stellas duas, sub capite tres uno loco omnes, ad manum ipsius Ophiuchi sinistra duas, sed quae maxime ad corpus eius accedit clariorem. Et in dorso anguis ad ipsam corporis coniunctionem quinque, & in prima curuatura caudae quatuor. In secunda, caput uersus, habet stellas sex. Ita est omnino stellarum numerus xxiii.

**Sagitta.**

In sagitta, una est quartae magnitudinis, tres quintae & una sextae.

**S**

agitta inter duos circulos aetiuum & equinoctialem, signo aquilae superposita, diuiditur ab eo circulo qui utroque polo subiectus ad cancrum & capricornum peruenit, huius cacumine ad equipedum regionem spectat, altera pars ad humeros Ophiuchi tendit, haec occidit Virginis ortu. Oritur autem cum scorpione. Habet omnino stellas quatuor, quarum una in principio materiae, altera in medio, duae reliquae in eo loco quo ferrum solet affigi diuersae uidentur.



**Aquila.**

Aquila unam habet in capite secundae magnitudinis, atque unam inter duas spatulas eiusdem magnitudinis, duas in spatula sinistra tertiae magnitudinis, atque unam super collum secundae magnitudinis, reliquae sunt quintae magnitudinis.

**A**

quila ala dextra non multum extra circulum aequinoctialem prodire, sinistra autem non longe a capite Ophiuchi figurata uidetur. Praeterea rostrum eius a reliquo corpore diuidit circulus quem supra diximus a cancro ad capricornum peruenire. Media autem finitur ab eo quem supra Lacteam orbem demonstrauimus esse, haec exortu leone occidit. Exortitur autem cum capricorno: habens in capite stellam unam, in utraque penna una, in cauda una. Itaque omnino sunt quatuor.

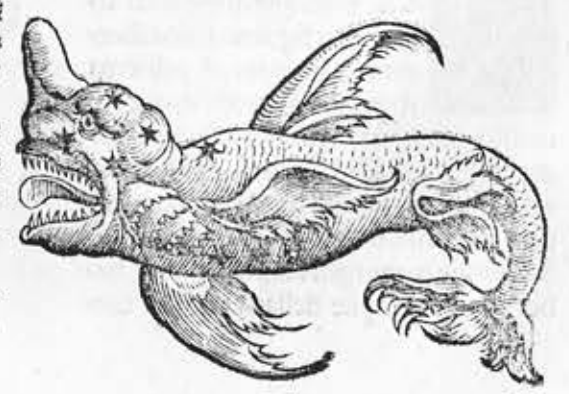


**Delphin.**

Delphin habet quinque stellas tertiae magnitudinis, unam scilicet in cauda, & reliquas in lumbo. Habet etiam duas quartae magnitudinis in cauda, reliquae sunt sextae magnitudinis.

**D**

elphin non longe ab aquilae signo figuratur, in curuatione caudae nouissima aequinoctialis circuli circulo dextro tangit, capite prope contingens equi Pegasi rostrum, hic exortitur cum sagittario



♄

♄

X

h 3 iii po



rii posteriore parte. Occidit autem cum uirgo exorta est à capite, habet aut in capite stellas duas, supra caput ad uerticem duas alias, ad ea quæ in uentre uelut pennæ uidentur habet stellas tres, in scapulis unâ, in cauda duas. Itaq; omnino sunt stellæ numero decē.

## Pegasus.

Aequus alatus habet quatuor stellas secundæ magnitudinis, scilicet super renes, super humerum dextrum, & inter duas spatulas. Habet & tres tertiæ magnitudinis, nempe in genu dextro, unam in pectore, & quæ reliquas præcedit in collo. Reliquæ sunt quartæ magnitudinis.

**P**egasus ad exortum signorum dimidia parte collocatus, ut incipere genu ac defigere ad terram uideatur, caput eodē habens attentum. Genua eius reliquo corpore diuidit circulus æquinoctialis, cornu sinistro, ut supra diximus, coniungitur cum sinistro pede eius qui Auriga appellatur, inter huius finitionē corporis & arietis caudam stellæ sunt, quas Vergilias nostri græci aut pleidas appellauerunt. Hic auersus occidit & exoritur, habet in cornibus singulas stellas, sed in sinistro clariorem, utrisq; oculis singulas, in fronte media unâ, ex quibus locis cornua nascuntur singulas, quæ septem stellæ Hyades nuncupantur. Etsi nonnulli quas duas diximus nouissimas stellas negauerint esse, ut omnino Hyades essent quinque. Præterea in sinistro genu priore habet stellam unam. Et super unguam unam, in dextro genu unâ, & in interscapilio tres, nouissimam earum ceteris clariorem, in pectore unam, quæ sunt omnino præter uergilias quatuordecim.

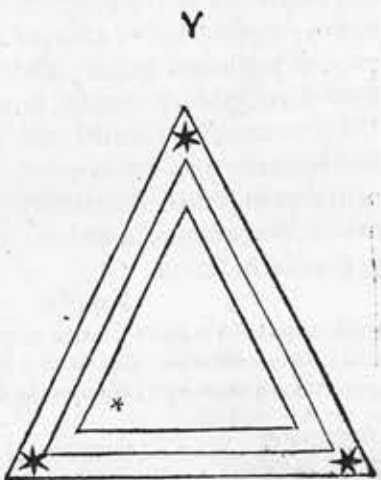
Trianguli tres stellæ sunt tertiæ magnitudinis, quarta quartæ, quæ extra angulum inuenitur.

**D**eltoton aut ut in triangulum deformatur, æquis quodammodo lateribus duobus, uno breuiore sed prope æquali reliquis, inter æstiuum & æquinoctialem circulum supra caput Arietis, nō longe ab Andromedæ dextro crure, & Persei manu sinistra collocatum.

Cum Ariete toto occidens. Exoriens aut cum eiusdem dimidia priore parte, habet aut stellâ in uno quoq; angulo unâ.

Omnes arietis stellæ sunt quartæ & quintæ magnitudinis, præter duas in cornu quæ sunt tertiæ.

**N**unc protinus duodecim signorum figurationem dicemus. Quorum est princeps Aries, in æquinoctiali circulo consistens, caput ad exortum habens conuersum. Occidens à primis pedibus & exoriens caput infra triangulum quod supra diximus tenens collocatum, pedibus prope contingens caput Piscicis, habet autem in capite stellam unâ, in cor-



nibus

nibus tres, in certice tres, in pede priore de primis unâ, in interscapilio quatuor, in cauda unam, sub uentre unam, in lumbis tres, in pede posteriore unam, quæ sunt omnino numero octodecim.

## Taurus.

Taurus unam habet stellam primæ magnitudinis, uocaturq; aldebaran, seu oculus tauri, in pectore, supra nares & in uno extremo cornu habet stellas tertiæ magnitudinis, habet & congeriem stellarum quintæ magnitudinis, quas pleiades uocant, haud procul ab ore, aut secundum alios in dorso.

**T**aurus ad exortum signorum dimidia parte collocatus, ut incipere genu ac defigere ad terram uideatur, caput eodē habens attentum. Genua eius reliquo corpore diuidit circulus æquinoctialis, cornu sinistro, ut supra diximus, coniungitur cum sinistro pede eius qui Auriga appellatur, inter huius finitionē corporis & arietis caudam stellæ sunt, quas Vergilias nostri græci aut pleidas appellauerunt. Hic auersus occidit & exoritur, habet in cornibus singulas stellas, sed in sinistro clariorem, utrisq; oculis singulas, in fronte media unâ, ex quibus locis cornua nascuntur singulas, quæ septem stellæ Hyades nuncupantur. Etsi nonnulli quas duas diximus nouissimas stellas negauerint esse, ut omnino Hyades essent quinque. Præterea in sinistro genu priore habet stellam unam. Et super unguam unam, in dextro genu unâ, & in interscapilio tres, nouissimam earum ceteris clariorem, in pectore unam, quæ sunt omnino præter uergilias quatuordecim.



## Gemini.

Gemini duas habent stellas secundæ magnitudinis in capitibus, quarum una uocatur Ras algenese, habent aliquot tertiæ magnitudinis, in genibus & coxis, & multas quartæ & quintæ magnitudinis.

**G**emini ab Aurigæ parte dextra supra Orionem collocati uidentur, ita tamē ut Orion inter taurum & geminos sit constitutus, capita eorum diuiduntur à reliquo corpore, circulo eo qui æstiuum diffinit supra est dictus. Ita ut complexa corpora inter se tenentes, occidant directi à pedibus. Exoriuntur autē in clinati ut iacentes, sed is qui Cancro est proximus, habet in capite stellâ unam claram, in utrisq; humeris singulas claras, in dextro cubito unam, in genibus utriusque singulas, in pedibus utrisq; singulas, alter autem in capite unam, in sinistro humero unam, in dextro alteram, in utrisq; manibus singulas, in dextro genu unam, in sinistro genu alteram, in pedibus utrisq; singulas & infra sinistram pedem unam quæ propus appellatur, & sunt octodecim.

h 4 Cancer,

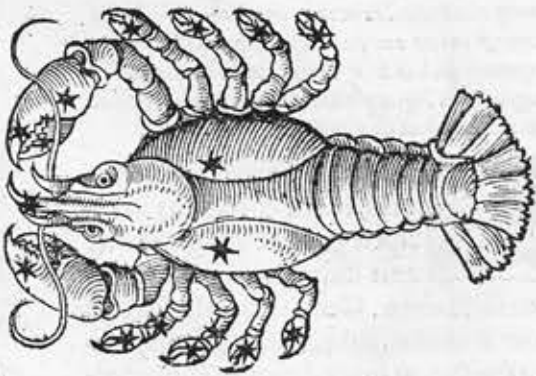




## Cancer.

Cancer nullam habet insignem stellam, sed omnes sunt uel quartæ uel quintæ magnitudinis.

**H**inc medium diuidit circulus æstiuus ad leonis exortus spectantem paululum supra caput hydræ collocatum. Occidentem & exorientem posteriori corporis parte. Hic autem habet in ipsa testa stellas duas, quæ asini uocantur, de quibus ante diximus, in pedibus dextris singulas obscuras, in sinistro pede primo duas, in secundo duas obscuras, in tertio unam, in quarto primo unam obscuram. in ore unam, in ea quæ chela dexterior dicitur tres similes, non grandes, in sinistra similes duas. Et ita est omnino stellarum numerus decem & octo.



## Leo.

Leo habet duas stellas primæ magnitudinis, quarum una uocatur Calbalezet, id est, cor leonis, alia Deneb aleset, hoc est, cauda leonis. Habet tres secundæ magnitudinis, duas in ceruice & unam in dorso, reliquæ sunt tertiæ, quartæ, quintæ, & sextæ magnitudinis.

**L**eo spectans ad occasum supra corpus hydræ à capite quæ cæcer instat usque ad mediâ partem eius constitutus, medius æstiuo circulo diuiditur, ut sub ipso orbe priores pedes habeat collocatos, occidens à capite & exorientis, hic habet in capite stellas tres, in ceruicibus duas, in pectore unam, in interscapilio tres, in media cauda unam, in extrema alterâ magnam, sub pectore duas, in pede priore unam claram, in uentre claram unam, & infra alteram magnam unam, in lumbis unam, in posteriore genu unam, in pede posteriore claram unam. Et ita est omnino numerus stellarum decem & nouem.



## Virgo.

Virgo unam habet stellam primæ magnitudinis, uocaturque ea Azimech, id est, spica uirginis, habet deinde sex tertiæ magnitudinis, tres in ala sinistra, unam in latere dextro, unam in manu dextera, et unam sub ala dextera, reliquæ sunt quartæ, quintæ & sextæ magnitudinis.

**V**irgo infra pedes Bootæ collocata, capite posteriori partem leonis dextra manu circulum æstiualem tangit, ac in inferiorem partem corporis supra coruam & hydræ caudam habere perspicitur. Occidens capite priusquam reliquis membris, huius in capite est stella una obscura, in utrisque humeris singulæ, in utrisque pennis binæ, quarum una stella quæ est in dextera penna ad humerum defixa protrygetet uocatur. Præterea habet in utrisque manibus singulas stellas, quarum una quæ ex in dextera manu, maior & clarior conspicitur, in ueste autem habet passim stellas septem, in utrisque pedibus singulas. Omnino stellarum numerus xvi.



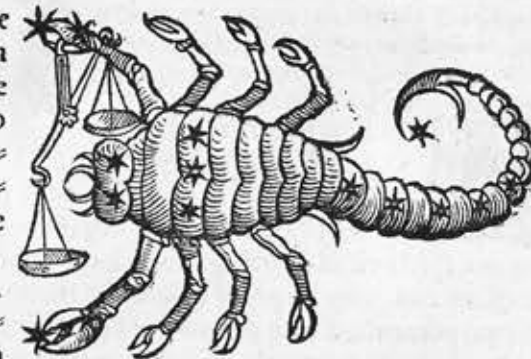
## Scorpius

## Scorpius.

Scorpius unam habet insignem stellam secundæ magnitudinis, quæ cor scorpionis uocatur, habet & multas tertiæ magnitudinis, quatuor scilicet in fronte, duas in corpore, quinque in spondilibus, & unam in spina, reliquæ sunt quartæ & quintæ magnitudinis.



Scorpii prior pars, quæ Chela dicitur, ita præmitur ab æquinoctiali circulo, ut eum sustinere uideatur. Ipse autem pedibus Ophiuchi, de quo supra diximus, subditus extrema cauda circulum hyemalem contingere uidetur, neque longe est ab eo quod pro hostia centaurus ferre prospicitur. Occidit autem inclinato capite, exortitur erectus à chelis: hic habet stella in his quæ chela dicuntur in unaquaque earum binas, ex quibus primæ sunt clariores. Præterea habet in fronte stellas tres, quarum media est clarissima, in interscapilio tres, in uentre duas, in cauda quinque, in acumine ipso quo percutere existimatur duas. Omnino stellarum numerus uendecim.



## Sagittarius.

Sagittarius duas habet stellas secundæ magnitudinis, in pede scilicet sinistro, & sub caudilla eius, habet præterea multas tertiæ magnitudinis, unam scilicet in balsa sagittæ, unam in manubrio, duas in arcu, unam sub axilla, unam sub caudilla dextera & c. reliquæ sunt quartæ & quintæ magnitudinis.



Sagittarius autem spectans ad occasum Cætauri corpore figuratur uelut mittente sagittas incipiens, à pedibus usque ad humeros in hyemali circulo collocatus, ita ut caput eius solum extra eam circulum quem supra diximus apparere uideatur, cuius arcus lacteo circulo medius diuiditur, ante pedes eius est quædam corona stellis effecta, de qua prius diximus. Hic præceps occidit, exortitur directus. Habet autem in capite stellas duas, in arcu duas, in sagitta unam, in dextro cubito unam, in manu priori unam, in uentre unam, in interscapilio duas, in cauda unam, in priori genu unam, in pede unam, in inferiori genu unam, in pollice unam. Omnino est stellarum quindecim. Corona autem Centauri est stellarum septem.

## Capricornus.

Capricorni omnes stellæ sunt quartæ & quintæ magnitudinis, præter duas in cornu posteriori, & alias duas in spina dorsi, quæ sunt tertiæ magnitudinis, quæ propior est caudæ uocatur Deneb algedi, hoc est, cauda capricorni.

**C**apricornus ad occasum spectans, et totus in zodiaco circulo deformatus cauda & toto corpore, medius diuiditur ab hyemali circulo, suppositus aquarii manui sinistra,





nistræ, occidit aut præceps, exoritur autê directus, sed habet stellâ in naso unam, infra ceruicem unam, in pectore duas, in priore pede unam, in priore eodem al teram. Inter scapilio habet stellas septem, in uentre septē, in cauda duas, & est nu merus stellarum. xxi Aquarius.

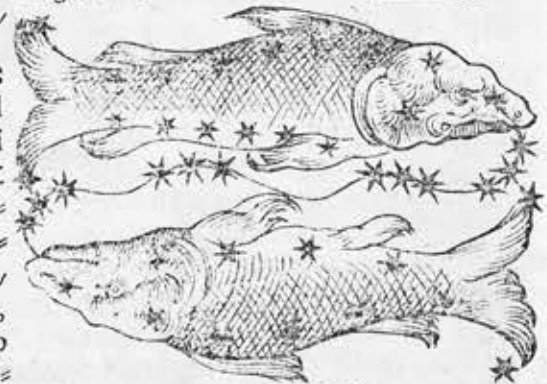
Aquarius habet stellam unam secundæ magnitudinis sub axilla, & aliquot tertiæ magnitudinis in utroq; brachio, habet & unam primæ magnitudinis, nomi ne Fomabant in sine fusionis aquæ, reliquæ sunt aut quartæ aut quintæ magnitudinis.

**A**quarius habet pedes in hye mali circulo fixos, manum autem sinistra usq; ad Capricornû portin gens tergû, dextra iubam Pegasi prope cõ tingens, spectans ad exortû, qui cum ita sit figuratus, necesse est eum corpore prope resupinato uideri. Effu sio aquæ petuenit ad eum piscem qui solitarius figura tur, de quo posteriùs dicemus. Sed Aquarius & occi dit & exoritur capite priu squâ reliquis membris. Hic habet in capite stellas duas obscuras, in utrisq; hume ris singulas magnas, in sinistro cubito unâ grandē, in manu priori unam, in utrisq; in amâis singulas obscu ras, in lumbo interiore unâ, in utrisq; genibus singu las, in dextro crure unâ, in utrisq; pedibus singulas, om nino est stellarû quatuordecim. Effusio aquæ cum Aquario ipso est stellarum triginta. Sed in his omni bus prima & nouissima clara.



**Pisces.**  
Omnes stellæ pisci sunt quartæ aut quintæ aut sextæ magnitudinis, præter duas tertiæ magnitudinis, quæ in reflexio ne piscium inueniuntur.

**H**orû alter Notius, Boræus alter appellatur, ideo quod unus eorum qui Boræus di citur inter æquinoctialē & æstiuû circulû sub Andromedæ brachio collocatus, & arcticû po lum spectans constituitur, alter autē in zo diaco circulo extremo sub scapulis equi, non longe ab æquinoctiali circulo collo catus, spectans ad occasum. Hi pisces qui



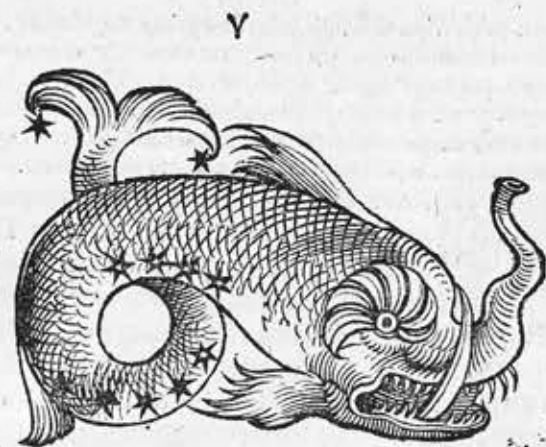
busdâ stellis ut lineola ab arietis pede primo cõiunguntur, quorû inferior ante occidere & exoriri uidetur. Habet decē & septem, & Boræus omnino duodecim. Cõiunctio eorû habet ad Aquilonem spectans stellas tres, ad alterâ partem tres, ad exortum tres. In com missura tres, omnino duodecim: horum coniunctionem quæ à pede arietis primo no tatur, Aratus græce σωδ'εσ μὸν ὑπὲρ ανου. Cicero nodum cœlestē dicit, qui utrunq; uolunt significare, eum nodum non solum pisciû, sed etiam totius spheræ esse, quo enim loco circulus ab arietis pede Mesembrinos dicitur, qui meridiem significet & quo enim is circulus Mesembrinos coniungitur, & transit equinoctialem circulû, in ipsa coniun ctione circulorum nodus piscium significatur, quare eum nō modo nodum piscium sed etiam cœlestium nodum appellauerunt.

Pisces

Sic enim nostri codices habent, tamen si alij ὕπερ γένιον malint le gere, uersus Aratus sunt, ὅτι μὴ ἔστι ἀδὴρ ὑπὲρ κα λὸς τῆς μέγας τῆς δὲ γένιου ὁ σὺν δισσοῦ μορ ὑπὲρ ανου καλίσσι.

**Pisces.**

Cetus habet tres stellas secundæ magnitudinis, uide licet unam in uentre, quæ uenter ceti nominatur, & duas in cauda, habet et multas tertiæ magnitudinis, quarum insigniores sunt Menkar & una in medio oris, reliquæ sunt quartæ & quintæ magnitudinis.



**P**isces à media cauda diuiditur ab hyemali circulo, spectans ad exortum, rostro prope posteriorem arietis pedem iungens: huius priorem partem corporis qui spectat ad exortum prope alluere fluu men Eridani uidetur, hæc cadit exorto cancro & leone, exoritur autem cum Cetauro & geminis, sed habet in extre ma cauda stellas duas obscuras, ab eo loco usq; ad reliquâ corporis curuaturâ, quinque, sub uentre sex, omnino sunt xiii.

**Eridanus.**

Fluuus Eridanus habet unam stellam nomine Acarnar primæ magnitudinis, sed quæ in nostra regione uix uideri potest, tantum declinat ad austrum, habet quatuor tertiæ magnitudinis, et multas quartæ magnitudinis.



**E**ridanus à sinistro pede profectus Orionis, & perueniens usq; ad piscicem, rursus diffunditur usque ad leporis pedes & protinus ad antarcticû tendit circulû. Huius figurationem circulus hyemalis diuidit ab eo loco quo prope coniungitur ces to, hic scorpione & sagittario exorto occidere, exoriri autem cum geminis & cancro uidetur, habet autem stellas in prima curuatura tres, in secunda tres, itē in tertia usq; ad nouissimâ septem, omnino est stellarum numerus tredecim.

**Lepus.**

Habet lepus unam in medio corporis, & unam sub uentre tertiæ magnitudinis, reliquæ sunt quartæ & quintæ magnitudinis.



**L**epus autem infra sinistram pedem Orionis per hyemalem circulum fugiens, ab eo inferiote parte corporis diuisus, occidit sagittario exorto, oritur cum leone. Habet autem stellas in utrisq; auribus singulas. In corpore passim dispositas duas, in pedibus prioribus singulas. Et ita est omnino stellarum sex.

Orion:



## Orion.

Orion pulcherrima cōstellatio, habet duas primæ magnitudinis, unam scilicet in humero dextro, quæ Bedalgenze uocatur, & alteram in pede sinistro, quæ Regel algenze appellatur, in cingulo habet tres secundæ magnitudinis, & unam in humero sinistro, in brachio sinistro et in ense habet aliquot tertiæ magnitudinis, super genu dextrum habet quoque unam eiusdem magnitudinis, quæ in fuste inueniuntur, sunt quintæ magnitudinis.



Orion. Hunc à zona & reliquo corpore æquinoctialis circulus diuidit cum Tauro decedentem collocatum, dextra manu clauam tenentem, in cinctum ense, spectatorem ad occasum, et occidentem exorta scorpionis posteriori parte & Sagittario exortiente, cum cancro autem toto corpore pariter exurgentem, hic habet in capite stellas tres claras in utrisque humeris singulas, in cubito dextro obscuram unam. In manu similem unam, in zona tres, in eo quo gladius eius deformatur tres obscuras. In utrisque genibus singulas claras. In pedibus singulas obscuras. Omnino sunt decem & septem.

## Laelaps.

Canis maior habet unam in capite primæ magnitudinis, nomine Alabador, splendidissimam stellam, Veneri ferè similem. Habet deinde quatuor tertiæ magnitudinis unam in pede dextro, alteram in coxa sinistra, tertiam inter duas coxas, quartam in extremitate caudæ & quintam in extremitate pedis dextri, reliquæ in auribus, collo, pectore & genibus sunt quartæ & quintæ magnitudinis.



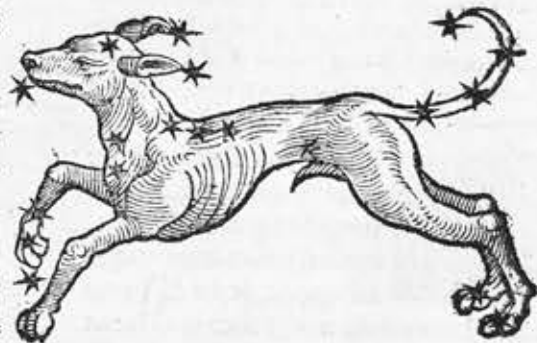
Canis leporè fugientem consequens posterioribus pedibus diuiditur ab hyemali circulo, pedè dextrum Orionis pene suo capite coniungens, capite ad occasum spectans, sed caput ad æquinoctialè circulum tendit. Occidens orientis sagittario, exortiens autem cum cancro, habet in lingua stellam unam quæ canis appellatur. In capite autem alteram, quam nonnulli Sition appellat, de quo prius diximus. Præterea habet in utrisque auribus obscuras singulas. In pectore duas. In pede priore tres, inter scapulas tres, in sinistro lumbum unam, in pede posteriore unam. In pede dextro unam, in cauda quatuor. omnino sunt decem & nonem.

## Procyon.

Canis minor duas dumtaxat habet stellas, unam primæ magnitudinis in uentre, quæ algomeisa uocatur, & aliam quartæ magnitudinis in collario. sunt qui quoque unam ponunt in capite.



Procyon. Hic in lacteo circulo defixis pedibus æquinoctialè circulum tangit. Spectat ad occasum ut inter geminos & cancum cōstitutus, qui, quod ante maiorem canem exoritur, Procyon est appellatus. Hic autem occidit exortu capricorni, exoritur cum leone & habet unam stellam in capite & aliam in pectore. In lumbis



In lumbis unam, sed omnino stellarum numerus iii.

Nauis unam habet primæ magnitudinis, qui Canopus uocatur, poniturque in præcipuo remo, sed quæ longe defleat ad austrum. Habet sex secundæ magnitudinis, unam in transstro, aliam in sectione transstri & c. habet quoque multas tertiæ & item multas quartæ magnitudinis, quæ in malo ponuntur, sunt quartæ magnitudinis.



Rgo. Huius puppis hyemalè circulum & maioris canis caudam contingens inferiori parte, nouissime nauis inclinata Antarticum circulum tangit. Occidens sagittario & capricorno exorto, ut in mari collocata, exortiens cum uirgine & chelis. Hæc habet in puppi ad singula gubernacula, ad primum stellas quinque, ad alterum quatuor, circum carinam quinque, & sub reiectum quinque, Ad malum quatuor, in tota est stellarum uiginti trium. Quæ, quare non sit tota in mundo collocata prius diximus.

## Phylliris.

Centaurus in pede dextro duas habet stellas primæ magnitudinis, in pede uero sinistro habet unam secundæ magnitudinis, similiter super coxam dextram, et sub uentre, atque super calcaneum pedis dextri, & super genu sinistro, habet & multas tertiæ, quartæ, & quintæ magnitudinis.



Centaurus. Hic ita figuratur ut in antartico circulo niti pedibus, humeris hyemalè sustinere uideatur, capite prope caudam hydræ coniungens, hostiam dextra manu tenens supinam, quæ pedibus & extremo ore circulum hyemalè tangit, inter eum & antarticum orbem collocata. Centauri autem crura à reliquo corpore diuidit circulus qui lacteus appellatur. Hic spectans ad ortus signorum, torus occidit aquario & piscibus exortis, exortitur autem cum scorpione & sagittario, habet autem stellas supra caput tres obscuras, in utrisque humeris singulas claras, in cubito sinistro unam, in manu unam, in medio pectore equino unam, in prioribus poplitibus utrisque singulas, in interscapilio quatuor, in uentre duas claras, in cauda tres, in lumbis equino unam, in genibus posterioribus singulas, in poplitibus singulas, omnino sunt xxiiii. Hostia autem habet in cauda duas, in pede de posterioribus primo unam, in utrisque pedibus unam, in interscapilio unam claram, & in priore parte pedum unam, infra alteram, in capite tres dispositas. Omnino sunt numero decem.

## Ara.

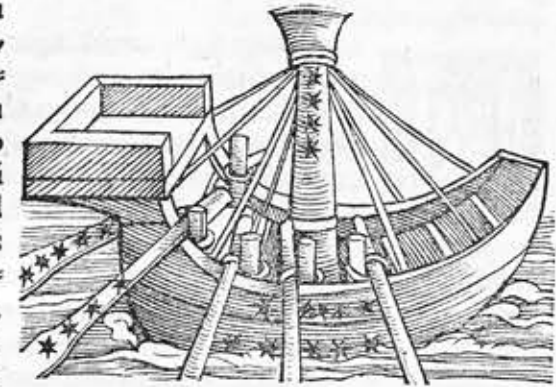
Ara habet septem stellas, ex quibus quinque sunt quartæ magnitudinis & duæ quintæ.



Ara antarcticum circulum prope tangens inter hostiæ caput & scorpionis caudam extremam collocatur, occidens arietis exortu,

## Nauis.

☉ ☽



♄



♄



i tu, exo





tu exoriens cum capricorno, Hæc habet in summo cacumine circuli ubi formatur stellas duas, & in imo alteras. Er ita est omnino stellarum quatuor.

## Hydra.

Hydra habet unam lucidam stellam nomine Alphard, & est secunda magnitudinis. Habet & tres tertie magnitudinis, reliquæ sunt quartæ & quintæ magnitudinis.



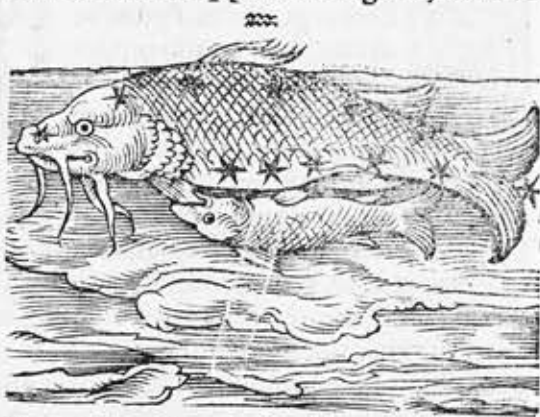
Hydra trium signorum longitudinem occupans cancri leonis & uirginis, inter æquinoctialem circulum & hyemalem collocatur. Ita tamen ut caput eius contendens ad signum id quod procyon uocatur, & totius hydræ proprie quarta pars inter æstiuum & æquinoctialem circulum uideatur. Cauda autem extrema pene Centauri caput regens, sustinet in dorso coruū, rostro corpus eius tangentem, & toto corpore ad craterem tendentem, qui satis longo diffidente intervallo prope inter leonem & uirginem constitutus uidetur, inclinatio ad caput hydræ, quæ occidit aquatio & piscibus exortis. Oritur autem cum his signis de quibus supra diximus. Habet autem in capite stellas tres, in prima capitis curuatura sex, sed earum nouissimam claram, in secunda curuatura tres, in tertia quatuor, in quarta duas, in quinta usque ad caudam octo, omnes obscuras, ita sicut numero uiginti sex. Coruus autem habet in gutture stellam unam, in pennis duas, infra penam, caudam uersus, duas, in utrisque pedibus singulas, omnino sunt septem: supra primam hydræ curuaturam crater politus habet in labris stellas duas, infra autem anas duas obscuras, in medio crateris duas, ad fundum duas, Omnino sunt octo.

## Piscis.

Omnis stellæ piscis meridionalis, sunt quartæ & quintæ magnitudinis.

Piscis autem qui Notius dicitur inter hyemalem & antarcticum circulum media regione collocatus spectare ad exortum uidetur, inter capricornum & aquarium, ore excipiens aquam quæ funditur ab aquatio, hic occidit oriēte cancro, exoritur autem cum piscibus, sed est stellarum omnino duodecim.

Quæ ad figurationem siderum pertinent, ad hunc finem nobis erunt dicta, reliqua protinus dicemus.



Aratus cum capricorno exoritur aut

CLARISS

## CLARISSIMI VIRI C. IULII HY-

GINI AVGVSTI LIBERTI, DE QVINQVE  
circulorum inter corpora coelestia notatione &  
Planetis, Lib. IIII.



Quoniam in initio sphaeræ circuli quinque, quomodo efficerentur, ostendimus, neque eos corpore siderum innotauimus, & si duo nouissimi nihil ad solis cursum pertinent, hoc est, arcticos & antarcticos, de mediis dicemus tribus. Sed quoniam Aratus quatuor circulis sphaeram plurimum ualere dicit, neque eorum aperte quenquam demonstrat, uoluntatem nostram appetitius ostendimus. Et quemadmodum in initio fecimus, à boreo polo sumemus exordium.



Itaque æstiuum circulum unum de quatuor esse dicemus, qui thetinos tropicos uocatur, quo circulo æstatem confici demonstrauimus, & si nemo dubitat, quare non utriusque circuli, hoc est, æstiuus & hyemalis uno nomine appellentur, ideo quod quem nos æstiuum diximus, nonnullis hyemalis fiat, & quo circulo hyemem confici diximus, eo circulo alius æstas sit. Quod si uoluerint intelligere id ad nostras collationes mundi esse demonstratum, qui inter æstiuum circulum & arcticum sumus constituti, non ad illorum sphaeram qui ab hyemali circulo antarcticum habitantes nobis antipodes dicuntur, facilius ad nostram accesserint uoluntatem. Si quis enim uoluerit eorum, quos antipodas diximus, qui inferiote à nobis circulo constituti uidentur, sphaeram facere, non immerito nostrum hyemalem sibi æstiuum circulum sinerit. Aut si quis scriptorum eorum mentionem faciens obscure uoluerit antipodas demonstrare, & dixerit quibus in capricorno æstas summa, aut in cancro hyems maxima fiat, non imperita ratione acutissime dixisse uidebitur. Quodcumque enim nostris circulis contrarium dixerit, id illis erit rectum, sed ne longiore sermone præter consuetudinem utamur, ad inceptum reuertamur.

## De tropico cancro.



In æstiuo circulo, de quo primū dicere instituius hæc signa, siue partes eorum perspicuntur. Capita geminorum, autigæ genu utrunque, & uel sinistrum Persei crux & humerus sinister. Andromeda autem à pectore sed manu sinistra diuiditur. Atque ita euenit ut caput eius cum toto pectore & manu dextra uideatur esse inter æstiuum & æquinoctialem circulum, reliquum autem inter æstiuum & arcticum finem. Præterea in eodem æstiuo circulo, pedes equi pegasi uidentur positi, et caput à reliquo corpore diuiditur oloribus, & alæ sinistri oris ut uolantis pars non magna. Ophiuchus humeris ut circulum sustinere uidetur: uirgo prope hunc contingens à capite. Inter hunc & æquinoctialem circulos collocata est, ut fulgens ad austrum, leo à pectore ad lumbos diuiditur, ut caput eius & corporis superior à cruribus pars, inter hunc & arcticum circulum uideatur. Inferior autem pars inter æstiuum & æquinoctialem circulum. Cancer autem sic diuiditur medius ut inter duos oculos eius, circulus traiectus existimetur. In his signis & hoc, ut ante diximus, circulo cum uehitur sol, euenit nobis, qui hac inclinatione mundi utimur, ut sint diei de partibus octo partes v, noctis autem tres. Neque ita tamen ut ex horologiis sed ex sphaeræ ratione, cum enim sphaeram ita constitueris ut circulus is qui arcticus uocatur semper appareat. Nunquam autem antarcticus exoritur, atque ita sphaera est constituta, si uoles circulum æstiuum diuidere in partes octo, ex his inuenies partes v. In sphaera apparere, tres autem infra tanquam sub terra esse. At aliquis dixerit cur sphaeræ circulos diuidamus in partes octo potius quam duodecim, aut quot libuerit alias partes, hic non sphaeram sed se fallere, hæc ratione inuenietur, porro arbitror. Si enim ita fecerit ex æstiuo circulo partes duodecim, ex his partes vii, & dimidium partis apparere, quatuor autem & dimidium sub terra inueniet esse. Itaque euenit ut cum ad octo partes addita dimidia sit, simili ratione ad partes quatuor, accedat pars dimidia, & fiant supra terram partes septem & dimidium partis:

i 2 reliquum

Signa quæ in circulo æstiuo perspicuntur

Cur sphaera in octo partes diuidenda \*





quod est reliquum autem sub terra + quidem partes quatuor & dimidium. Igitur oportet intelligere ut non in minutis partibus & dimidiis fiat, sed certis numeris conficiatur, ut euenit in partibus octo. Præterea quoniam sphaera diuisa in partes xxx. euenit ut ab æstiuo ad hyemalem sint partes octo, nimirum certe eos circulos diuidemus in partes octo. Præterea quoniam ab æstiuo circulo ad æquinoctialem sunt quatuor de xxx. Et rursus ab æquinoctiali circulo ad hyemalem de partibus xxx. partes quatuor, & ita nihilominus æquinoctialis ipse per se circulus medius diuiditur, ut dimidia pars eius sit sub terra, de partibus octo partes quatuor, & totidem supra, & tota ratio ad octauam partem perueniat, non dubium est quin recte diuidatur in partes octo. Præterea cum sol per hos circulos currens iter annum conficere uideatur & ab omnium signorum octaua parte, ut posterior dicemus, incipiat exoriri, et ad aliud signum transire neque ulla alia parte signi uideatur recte ipsi quinque circuli diuiduntur in partes octo. Præterea cum septem sidera ad eundem statum reuertantur, quibusdam placuit, ut cuiusmodi dies hodiernus fuerit in solis aut lunæ tempestate, eiusdemmodi octauo anno sit futurus, uere sphaera quoque diuidetur in partes octo. Præterea cum uideamus octauo quoque die eiusdem sideris horam primam aut quamlibet denique esse, ut cuius hodie fuerit hora prima eiusdem octaua quoque futurata uerissimum est, ipsam quoque sphaeram unde horæ sumuntur diuidi in partes octo. Sed ne reliqua prætermittamus in hoc occupati, ad propositum reuertamur.

Aequinoctialis.



Secundus ab æstiuo æquinoctialis est circulus, in quo hæc signa & partes eorum perspicere possunt. Aries totus omnibus pedibus inmixtus uidetur. Hunc autem Aratus omnium siderum celeritimum esse demonstrat, etiam minori arcto, quæ breui spacio uertitur præstare, id quod uelitesse, sic poterimus uel facillime intelligere. Cum sit enim maximus circulus æquinoctialis in sphaera, in eoque aries ut affixus uideatur quemodocumque fuerint figuræ corporum collocatæ, ut ad eundem circulum perueniant, necesse est semel uerti sphaeram. Quod cum fiat, & aries in maximo circulo & eodem tempore ad locum quo sidera reliqua perueniant, necesse est eum celeritimum dici, sed nos ad circuli + effectione uenimus, & reliqua dicemus: in eodem tauri genua ut fixa perspiciuntur, & si nonnulli ita finxere, ut uno genu hoc est, dextro nixus, sinistro prope pedes contingere uideatur. De hoc in medio relinquemus. Sed in eodem circulo zona Orionis, ut ipso circulo præcinctus existimetur. Hydra flexu à capite primo ut ceruicibus erectis cancrum contingere uideatur, ex inferiore corpore hydræ crater cum coruo uelut fixus esse circulo conspicitur. Item paucæ stellæ chelarum, eodem adiunguntur. Ophiuchi genua eodem circulo à reliquo corpore diuiduntur. Aquila sinistra inferiore penna pene eum contingens figurata est: eodem quoque circulo caput pegasi cum ceruicibus nititur. His corporibus signorum æquinoctialis circulus finitur. Quod sol cum peruenit, bis uno anno conficitur æquinoctium, hoc est, in ariete & chelis. In hac enim parte sphaeræ & uer & autumnus confici existimatur, ita ut uer sit in ariete, autumnus in priore parte scorpionis. Quod signum nonnulli libram dixerunt: per hunc circulum transiens sol ab ariete ad chelas efficit sex mensium diem, his locis qui intra arcticum uidentur orbem, noctem autem his qui antarctico circulo sunt clausi. Quare magis his locis nemo potest durare. Et rursus ab autumno usque ad uer, hoc est, à chelis usque ad arietem perueniens efficit his locis sex mensibus perpetuis diem, in quibus ante noctem demonstramus, Econtratio autem noctem his qui boreo polo sunt proximi. Sed de hoc ante diximus. Neque enim mirum est hac collatione sphaeræ id euenire. Erecto enim boreo polo neque unquam occidente euenit ut corpora quæque quæ ei proxima sunt circulo sero occidere uideantur. Id ex hoc intelligere licebit. Cum in his partibus sphaeræ habitetur quæ pars est ab æstiuo circulo ad orbem qui arcticos uocatur, & de arctico circulo hoc est de duabus urtis & dracone, caput draconis maxime niti ipso circulo uideatur, ita ut is qui engonasin uocatur, inter æstiuum & arcticum locatus, caput draconis premere intelligatur, qui

quicumque ut ante diximus ad ipsum caput draconis habitant ira longo die utuntur, ut eis ne tertia quidem horæ pars in unaquaque nocte obtingat. Itaque Aratus ait.

Κεῖνι πον κεφαλήν τῆν ἰχθυόεντα ἢ πρὸς ἀκρῶν  
μισροῦνται δὲ οὐκ ἐν ἀνθρώποις ἀλλήλοισι.

Item Cicer. dicit, Quod caput hic paulum se se subito quoque recondit.

Ortus ubi atque obitus parte admiscetur in una.

De hoc Home. quoque in Odyssæa, qui ita breuem noctem esse dicit, ut pastores cum alii exigant, alii reducant pecus, possint alius alium audire, cum unus propter noctem pecus reducat, alter propter lucem exigat: sed nos ad propositum reuertamur.



Eritius ab æstiuo circulo qui hyemalis uocatur, his corporibus & eorum partibus finitur. Nam medium capricornum diuidens, & pedes Aquarii, per caudam piscicis ut traiectus uidetur. Diuidit etiam leporem fugientem à trutibus, & quadam parte corporis, & canis sequentis pedes, & nauis ipsius puppim. Centauri quoque ceruices à reliquo corpore diuidit. Scorpionis extrema cauda, quod acumen uocatur, eodem circulo coniungitur. Sagittarii arcus eodem orbe deformatur. Huius orbis infra terram sunt, de partibus octo, partes quinque, supra terram autem tres, itaque, it breuior dies nocte, ut ante demonstrauimus.



Quartum circulum zodiacum esse Aratus demonstrat, de quo ante diximus, & posterior dicemus. Sed Aratus non ut reliqui Astrologi ab ariete duodecim signa demonstrat, hoc est uere incipiente, sed à cancro, hoc est, ipsa æstate. Nos autem quoniam ab ariete incipimus, ita protinus dicemus. In hoc enim circulo sic duodecim signa figurantur. Aries, Taurus, Gemini, in his tribus signis uere demonstratur, & æquinoctium uernum. Cancer, Leo, Virgo, in his signis maxime æstas conficitur. Sed Sol incipit à Virgine iam transire ad æquinoctium autumnale. Chelæ Scorpii, Sagittarius, in his tribus signis autumnus efficitur, et æquinoctium autumnale. Capricornus, Aquarius, pisces, in his tribus signis sol hyemem conficere demonstratur. Et si nulla sunt signa. xii. sed xi. ideo quod Scorpio magnitudine sui corporis duorum locum occupat signorum. E quibus prior pars Chelæ, reliqua autem Scorpio uocatur. Priores enim astrologi cum omnes res ad duodecim partes reuocarent, ut menses, & horas, & latitudinem signorum. Itaque & signa per quæ res omnes significatur. xii. esse uoluerunt.



Septem enim circulis in proœmio propositis, de quatuor circulis mentionem fecimus, ne septem ex ordine demonstratis, aliquid à nobis obscurius dictum uideatur, de septem superant iii. arcticos, antarcticos, & ille qui Læteus uocatur. Itaque de his dicere incipiamus. Arcticon igitur orbem sustinet caput draconis cum reliqua corporis parte. Cepheus autem pedore suo circulum iungit, eodem orbe nituntur & pedes maioris uris. Præterea sedile Cassiopeæ cum pedibus eius nititur ipsi circulo, & de dextro pede genu quoque sinistro, et pedis prioribus digitis eius, qui engonasin uocatur, & manus sinistra Bootis exteriore parte circuli peruenit coniuncta. Ad antarcticon autem circulum peruenit extrema nauis Argo, pedes quoque Centauri posteriores adiunguntur. Priores autem prope contingere. Et ara uidetur prope affixa Eridani fluminis extrema significatio.



Reliquum est nobis diffinire quem supra Læteum orbem demonstrauimus. Ipse enim diuidit olotis extremam sinistram pennam, quæ extra æstiuum peruenit finem. Præterea transit manum dextram Persei, & ab humero sinistro autigæ perueniens sub manum eius dextram. Et geminorum genua et pedes eius signi quod Procyon uocatur. Hic diuidens æquinoctialem et æstiuum circulum, tangit extremum finem mali, qui in argo naue defixus uidetur. Deinde rursus reuertens, genua centauri diuidit à reliquo corpore, & extremam caudam terminat scorpionis & arcum medium Sagittarii, et aquilæ dimidia partem per eius transiens pennas.

Quod







Quoniam de hisce rebus exposuimus ordine, mundi rationem, et quem admodum moueatur protinus dicemus, & in duodecim signorum exortu quæ deinde corpora consequantur, & quæ perueniant ad occasum. Conuenit nobis mundum ab exortu ad occasum conuerti: ideo quod uidemus stellas exorientes, ad occidentem conuerti. Sic enim primū poterimus scire quid sit exortus, & quid occasus. Si quis enim nostrum aliquis astiterit contra exorientem solem, necesse est artos nobis à sinistris partibus esse. Cum id ita fiat, illud quoque necesse est, ut omnia è dextris partibus exorta, in sinistris occidere uideantur, de quo & ante diximus. Igitur cum uideamus stellas exortiri, et occidere, necesse est mundum quoque cum stellis uerti. Sed nonnulli aiunt, nihilominus id euenire posse, ut sic stante mundo, stelle & exoriantur et occidant, quod fieri non potest. Si enim stellæ uagæ feruntur, neque mundus ipse uoluitur, non possunt corpora stellis figurata in columbia et certa permanere. Illud enim uidemus in toto mundo stellas erraticas esse. v. neque horum cursum quenquam posse diffinitē. Aratum ipsum quoque negare se difficiles eorum cursum interpretari posse. Quomodo igitur cum quinque stellas nemo possit obseruare, tot milia quilibet possit peruidere, nisi qui permittat hoc, cursum stellarum posse esse, & nihilominus figuratas corporum permanere, quod si non est, tota sphaera ad irritum reuocabitur. Quicumque enim sphaeram fecerit, non poterit efficere, ut sphaera stante, nihilominus stellæ uersentur. Illud etiam uidemus in extrema cauda draconis stellam esse, quæ in se uersatur, & in eodem loco constet. Quod si omnes stellæ uagæ feruntur, hanc quoque loco moueri necesse est, quod non euenit. Igitur necesse est mundum quoque non stellas uerti. Quoniam ostendimus mundum cum stellis potius quam stellas per se uerti, nunc reliqua dicemus.

**C**um enim traditum sit nobis prius noctem quam diem ferri, noctem dicemus umbram terræ esse, eamque obstare lumini solis. Et si nonnulli dixerunt in solis cursu euenire, ut cum peruenerit ad eum locum ubi occidere dicatur, ibi montium magnitudine à nobis lumen auerti solis, & ita noctem uideri. Quod si ita sit, nimirum eclipsim solis uerius quam noctem diximus. Sed aliter esse ex ipsa sphaera licebit intelligere.

**H**orizon enim diuidens ea quæ uidentur, & quæ non apparent, ita diffinit sphaerā, ut semper sex signa de duodecim in hemisphaerio uideantur super terrā, sex autem signa sint infra sub terra. Igitur cum in uno eorum sol nixus ferri uideatur, ab eo circulo qui horizon uocatur exortitur. Itaque incipit lucere. Cumque nihilominus ipse mundus uertatur cum reliquis signis. Sed quod facilius intelligatur, ponamus solem esse in Ariete à quo duodecim signa instituimus numerate. Igitur cum sol sit in Ariete eo exortiente dies est, qui cum uertente se mundo peruenit ad eum circulum qui Mesembrius uocatur, efficit diei partem dimidiam. Sed sic etiam facilius intelligitur & rursus ab eodem ariete incipiemus. Cum aries est exortus, præter eum signa sunt in superiore hemisphaerio: Pisces, Aquarius, Capricornus, Sagittarius, Scorpio. Horum cum tria signa occiderint, hoc est, Scorpius, Sagittarius, Capricornus, exorta sunt tria quæ arietem sequuntur, hoc est, Taurus, Gemini, Cancer, tum fieri dimidium diem necesse est, & arietem peruenire ad eum quem Mesembrius esse circulum supra diximus. Cum autem cum reliquis signis ipse aries occidit & exortus est leo, uirgo, tum chelæ exoriantur, & in superiore hemisphaerio ariete occidente uentur. Quæ cum occiderint, rursus aries exortus efficit lucem. Sed ne in dubium ueniat, cum ariete occidente dixerimus chelæ exortiri, quid de reliquis signis siue sphaera posset intelligi, sic inuenietur. In quocumque signo sol fuerit exortiens, quodcumque ab eo signo septimo loco fuerit, id noctu primum exortietur, et ita cōficiet cursum. Mundus enim ipse semel in die ac nocte uerti uidetur. Itaque euenit, ut ipsa signa. xii. semel in die ac nocte uideri possint. Sed ne solis cursum, de quibus postea sumus dicturi, potius quam quod ante cœpimus, enumerauerimus, ad inceperit reuertemur. Diximus enim principium

pium mundi esse noctem, deinde diem. Inter noctem & diem præter umbram terræ nihil interesse arbitramur. Sed quoniam signorum supra & corporum exortus instituiamus ad hoc perueniemus.



**I**gitur uertente se mundo per utrosque polos & axem quem supra dimensionem sphaeræ diximus esse, & ita sphaera collocata, ut unus polus semper sit supra terram, alter nunquam exoritur necesse est. Arctus quoque, & reliqua corpora quæ sunt in arctico circulo nunquam occidere, reliqua autem omnia exortiri & occidere, quod inferiora sunt ab eo circulo quem nunc occidere diximus. Id enim posse fieri hæc edocet causa. Videmus apud extremum draconis, quod maxime arcticon extra circulum prouidet, quod quodam tempore ita occidere existimatur, ut exortus cum occasu permisceatur, ut & ante diximus. Si autem pars aliqua occidere de summo circulo uidetur, necesse est omnia, quæ sunt inferiora exortiri & occidere. Igitur conuenit nobis sidera uertente mundo occidere & exortiri. Præterea hac inclinatione cæli, cum unus circulus ita sit erectus ut nunquam occidat, alter ita sit terræ subiectus, ut nunquam exoritur, quicumque circuli fuerint in sphaera, hoc est, ab æquinoctiali ad polum, qui Boreus appellatur, nullus erit eorum qui non maiorem partem circumductionis habeat supra terram. Qui autem ab æquinoctiali fuerint circulo ad eum polum qui Notius appellatur, omnes inferiorem partem maiorem habebunt quam superiorem, & quanto magis ad polum notium accesserint, hoc maiorem partem sub terra habere perspicientur. Et quāto magis ad boreum finem uenerint, hoc maiorem partem circuli supra terram tenere uidebuntur. Quo enim erectior ipse polus fuerit, hoc magis & circuli eius erectiores uidebuntur. Quod cum ita sit, si duo sidera simul fuerint orta unum ab arctico alterum ab antarctico circulo, serius occidet id sidus quod ab arctico circulo fuerit exortum: ideo quod maiorem habet circumductionem sphaeræ, quam quod à notio polo est ortum. Si autem simul occiderint, serius exortietur id signum quod ab antarctico fuerit exortum, ideo quod tota illa collatio mundi maiorem partem habeat sub terra, quam illa pars quæ in boreo polo est finita. Et non modo signa quæ sunt ad arcticum finem collocata, præstantibus corporibus aut serius occidunt, aut ante exortuntur quam ea quæ notio polo depinximus, sed ipsa quoque corpora inter se differunt, ut si quod inferius sit signum & id cum superiore exoritur, tamen serius occidat. E contrario itaque si qua sunt signa ab æquinoctiali circulo ad notium polum figurata, horum si qua signa pariter exorta fuerint, citius occident quæ proxime polum accedat. Euenit etiam ut non modo quæ simul sint exorta sidera ex his serius occidant, quæ proxime arcticum circulum sunt collocata, sed etiam si qua eorum ante exorta fuerint, quæ sunt ad notium polum finita, tamen ante occidant, quam ea corpora quæ in boreo polo figurata esse supra demonstrauimus, ideo quod maiore circumductione sphaeræ uentur ea corpora, quæ æquinoctiali circulo ad arcticum finem sunt constituta. Igitur ostendimus qua inclinatione mundi sphaera sit constituta. Nunc ad duodecim signa reuertemur, & quorum exortu quæ de reliquis corporibus occidant aut oriantur commemorabimus, & initium ab ariete faciemus.



**A**rietis exortu, sinistra pars Andromedæ prouenit, Ara autem occidere uisus datur. Cum sidere eodē exortit & Persei caput usque ad umbilicū, ut dubium fore uideatur, zona eius utrum usque extremo Ariete, an tauro primum exortiente prodeat ad lucem. Tauro autem exorto quæ prius dubia fuerint omnia sunt certa. Nam & Ara omnino occidit & Perseus totus est ortus, & aurigæ caput cum reliquo corpore dumtaxat ad sinistram partem uidetur, & pistrinx à cauda exortiens prospicitur. Hoc signo primum occidere Bootes uidetur & si cum quattuor signis occidit, neque tamen totus ad terrā potest uenire. Nam manus eius sinistra circulo arctico cōclusa, neque oritur, neque occidit. Geminis exortibus tota





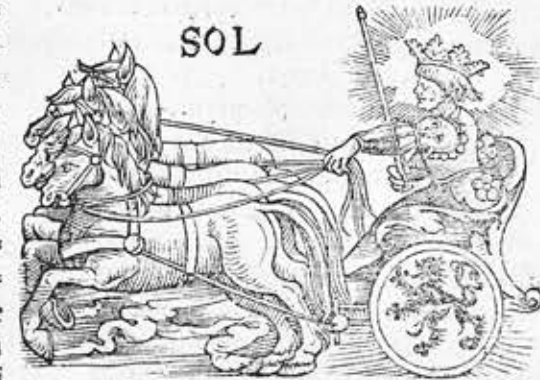
- Gemini.** iam pistris, & fluminis Eridani prior pars apparet, & Orion exortu uidetur. Occidit autem tem Ophiuchus à pedibus genitum sine. Cancer exortus obscurat dimidiam partem coronæ, pistris q̄ caudam, & notium piscem, et caput cum reliquo corpore ad umbilicum eius, qui Engonasin uocatur. Ophiuchum à genibus ad humeros, & anguem totum præter caput & ceruicem, quæ ex æstiuo circulo tendit ad coronam. Bootem propè totum, terra tenet testum. Exortitur autem & Orionis corpus ad zonam, & Eridanus totus apparet. Exortu leonis reliqua pars occidit, coronæ cum capite & ceruicibus, anguis & Ophiuchus, Engonasin autem qui uocatur, eius præter sinistram genu et pedem nihil apparet, & Bootes totus obscuratur. Exortitur autem caput hydræ cum lepore toto, & Procyon cum pedibus prioris canis & aquila tota. Virgo autem exortus, non pauca sidera obscurat. Nam statim lyra occidit cum sagitta & delphino, & oloris à capite corpus usq̄ ad caudam propè occidit, & fluminis prior pars & equi caput cum ceruicibus. Exortitur autem hydra sine ceteris, & canis totus, & nauis argo sine totius ueli. Chelis exortibus uidetur & Bootes exortus totus, & tota nauis apparet argo, hydra q̄ præter cacumen extremum caudæ, quod est sub terra. Exortitur etiam genu et sura eius dextra, qui engonasin uocatur. Hunc eadem nocte occidere et exortu licet uidere. Reliquum autem corpus, cum scorpionis & sagittarii prouenit parte. Præterea cum Chelis exortitur cauda centauri. Occidit reliquum Pegasi corpus, & oloris extrema cauda, & Andromedæ caput cum umbilico Pegasi, & pistris reliquo corpore ad ceruices, ut caput eius solum uideatur, & caput Cephei pendens ad pistris occasum, cū manibus & humeris pertuenit ad terram. Scorpione exortente duæ partes fluminis occidunt, & reliquum corpus Andromedæ cum capite Cephei. Occidit etiam Cepheus capite ad humeros, quæ pars est extra arcticum circulum constituta, obscuratur etiam Cassiopeia resupinata occidens. Exortitur autem corona quæ ante centauri pedes iacere existimatur, & hydræ reliquum, quod caudam esse supra diximus. Prouenit etiam & corpus centauri, quod equina figura uidetur, & ipsius hominis caput, & hostiam quam tenet eum supra diximus. Deniq̄ ad id corpus quæ sine pedes eius sunt priores. Ophiuchi autem duntaxat caput exortitur, & ipsius anguis caput, quod est contra cancrum. Sagittarium exortentem Ophiuchus totus exortus insequitur, & anguis qui ab eo tenetur, caput eius qui engonasin uocatur. Et sinistra manus eiusdem. Deniq̄ lyra tota cū Cephei capite & humeris exit ad lucem.
- Sagittarius.** Occidit autem canis maior cum Orione toto & lepore, & aurigæ superiore parte corporis. Præterea caput & pedes eius. Occidit etiam totus Perseus præter crus & pedem dextrum. Argo autem puppim solum relinquens pertuenit ad terram. Capricornus exortus, hæc sidera ad terram premere uidetur, reliquam figuram nauis & signum quod Procyon uocatur. Eodem tempore & reliquum corpus occidit Persei. Exortitur autem olor cum aquila & sagitta, & ara quam proximam esse nostro polo diximus. Aquarius exortus, ad dimidiam partem corporis equi pedes secū de terra ducit, & caput cum ceruice Pegasi. At etiam centaurus à caudā ad humeros uirilis corporis occidit, cum hydræ capite, & ceruicibus. Piscibus exortibus occidit reliquum hydræ corpus, & ipse centaurus. Exortitur autem piscis qui notius uocatur, et Andromedæ dextra pars corporis.

## De sole &amp; luna &amp; cæteris planetis.



Scilicet exortibus duodecim signis, reliqua corpora occidere & exortu uidentur. Sed ut ante diximus, nunc protinus de solis cursu dicemus. Necessè est enim solem, aut ipsum per se moueri, aut cum mundo uerti uno loco manentē. Quod si maneret, necessè erat eodem loco occidere et exortu, quo pridie fuerit exortus, quemadmodum signa eodem loco

loto semper oriuntur & occidunt. Præterea si ita esset, necessè erat, dies & noctes omnes æquales esse, ut quàm longus hodiernus dies fuerit, tam longus semper sit futurus. Item nox simili ratione semper æqualis permaneret. Quod quoniã non est, illud quoq̄ necessè est, cum uideamus esse dies inæquales, & solem alio loco hodie occisurum, & alio heri occidisse. Si igitur aliis locis oritur & occidit, necessè est eum moueri, non stare, solem autem contra mundi motum currere, sic possumus intelligere: euenit enim ut duabus ex causis sidera nõ possimus uidere. Quarum una est cum abierint infra terram, nostrum quoq̄ effugere cõspectum, ita ut inferius hemispherio ostenditur. Altera autem est ratio quod propter fulgorem solis et uim maximam luminis sidera obscurantur, siue quod stellis obstitit, ne candor earum ad nostros pertueniat aspectus, siue sua magnitudine luminis officit oculis nostris ne præter eius ignem aliam rem superiorem perspicimus. Quod magis uerisimile uidetur. Neq̄ enim solis ignem eiusmodi uidemus, cuiusmodi reliquos ignes intelligimus. Sed ita lumen auertit nostrum, ut ipse quoque nobis non igneus, sed albus esse uideatur. Præterea in unaquaq̄



noctē, duodecim signa necessè est apparere. Ideo quod uno signo sol ipse nixus, iter conficere uidetur, cuius figuram corporis ipse suo lumine obscurat. Cum eo enim signo & occidere & exortu uidetur. Nonnulli dicunt nos undecim signa duntaxat hac ratione perspicere posse, si in eius signi prima nouissimāq̄ parte consistat. Habet enim duodecim signa partes eiusdemmodi, ut unumquodq̄ eorum in longitudine habeat partes xxx, in latitudine autem partes duodecim. Itaq̄ euenit ut in longitudine signorum annus sit, in latitudine autem singuli dies sint. In prima parte signi nihilominus nos reliquum corpus eius signi uidere posse nonnulli dicunt. Simile ratione & si fuerit in extrema parte signi, quod fieri non potest. Nam cum sol sit in qualibet parte signi & exortatur, ita magnum uidetur habere fulgorem, ut omnia sidera obscurat. Illud tamen potest euenire, ut cum sol sit in prima parte signi & occidat, reliquum corpus eius signi appareat. Sed certius & uerius est undecim signa quàm duodecim apparere posse. Præterea queritur quare sol cõtra mundi inclinationem currens uideatur cum ipsa sua sphaera occidere & uerti. Nam si sol contra siderum occasum curreret, de ariete ad pisces, non ad taurum transiret. Exortu etenim ante pisces quàm aries & occidere perspicitur, & ita mundus uerti uidetur, ut prius pisces quàm aries occidant. Itaq̄ diebus xxx. sol in ariete currens, & eius corpus obscurans, sic duntaxat apparet sol, ut ex eo loco quo aries exortu uideatur, & post triginta dies sol uideatur ab eodem loco surgere, ex quo loco taurus ante exortu uidebatur, igitur apparet solem ab ariete ad taurum transire. Quod si ita est, necessè est eum contra mundi inclinationem currere. Quare autem euenit ut ante diximus, quod uidetur cum mundo sol uerti, eius similis hæc causa est, ut si quis in nauicula rostro sedes, inquit ad primū transire, & nihilominus ipsa nauis iter suū cõficiat. Ille quidē uidebitur contra nauiculæ cursum ire, sed tamen eodē perueniet quò nauis. Hoc autē sic etiam facilius intelligitur, si nauim diuiseris in partes cclx. quæ admodum sol diebus cclx. simul mundū transigit, eodē modo ut ante diximus sit diuisa, et in una parte

fortasse die  
ac nocte  
undecim alijs  
duodecim alijs





parte de cccx. constituatur quilibet eorum. Nauis autem habet unius diei cursum, ille quidem contra nauim ire, sed cum ea ad locum definitum peruenire intelligeretur. Non enim extra nauim est, quia rostro ad puppim transit, sed ipsa nauis continetur. Item sol cum per ipsum mundum iter, conficiat & eo contineatur, uidetur contra mundum ire, sed cum eo peruenit ad occasum. Cum enim mundus trecenties & sexages se conuertit, tunc sol iter annum conficit.

Est qui conspicuus super hos quaesuit in astris  
Aulus habere deum solem, cui tramite recto,  
Conditio imposta est uigilem tolerare laborem.

Luna.



Voniã de Sole que uisa sunt nobis utilissima esse literis mandauimus, nunc de Luna dicemus, & si alta conati perscribere, ¶ uelut natura uoluminis ad hoc loci deuenimus ne nonnullis incaute huius ratione reliqueres, aut propter magnum laborem defecisse, aut inscientia superati, nõ ualuisse persequi uideamur. Nos aut non illorum existimationis timendae causa persequi instituimus, sed consuetudinis nostrae rationem demonstrasse. Sed quod alterius quæri uolumus hoc perlecto non uolumus, nec tam diu rem cogitatam scripto ad aliorum desiderium adducere, præterea cum reliqua omnia diligentissime persecuti fuerimus, alienum uidetur esse nos non eandem persequi causam. Quare sicut ante diximus, ad inceptum reuertemur, & necessario totidem uerbis de Luna et Sole dicemus, ita. Luna à Sole per alios exortus & occasus necesse est moueri, non stare. Idque facilius quam de Sole licet intelligere, neque enim tam magnus ardor eius est ut officiat oculis nostris, neque ut sol dies. xxx. unoquoque signo uehitur, ut difficile sit intellectu quanta particula luminis aut ipsius signi superesse uidetur cum ad aliud transferit signum. Lunam enim cum xii. signa diebus xxx. percurrat licet intelligere duobus diebus & sex horis, in alio signo esse. Hanc autem cum à Sole lumen accipiat, & ita nobis lucere uideatur, nõ est uerisimile, de tam multis causis potius eam consistere quam moueri. Si enim suo lumine uteretur, illud quoque sequebatur, eam semper æqualem esse oportere, nec die tricesimo tam exilem, aut omnino nullam uideri. Cum enim totum transegerit cursum, sola autem ad aliud transite signum intelligatur: præterea si suo lumine uteretur, huius nunquam eclipsin fieri oportebat. Sed ne dubium fiat quare solis eclipsis fieri possit, qui utriusque lumen dare supra sit dictus. Lunæ autem non facile fiat cum alieno lumine utatur. Eius hæc uerissima, ut arbitramur, est causa. Luna enim cum ex toto mundo & omnibus stellis maxime terræ proxima uideatur, & ad acies nostras perueniat. Et quodam tempore torrentis perueniat ad eundem locum signi quo sol uehitur, obseruare lumen eius à nostro conspectu uidetur. Hoc autem maxime euenit die nouissimo cum Luna transferit iam in duodecim signa, & cum sol ad aliud signum transire uideatur, & proxima fiet illi. Quod euenire, sic etiam potest intelligi, ut si quis alicui manum planam ad oculos admouerit, quanto magis sic fecerit, hoc minus ille uideri poterit, & quanto longius ab eo discesserit, hoc magis illi omnia poterunt apparere, simili ratione, cum Luna ad solis locum peruenit, tunc proxima eius uideatur esse, et radio eius obturare, ut lumen emittere nõ possit. Cum aut luna ab eo loco discesserit, tunc sol lumen eiicit, & ita ad nostra adiicit corpora.

Lunæ



Vi pro natura uolumis sit, hæc uerba quidã ad dunt hoc loco

Lunæ aut eclipsis sic euenit, cum prope dimensione sit Luna, cum abierit sol sub terram duntaxat hoc modo, ut per mediam terram si quod directum traieceris contingere possit solem sub terram, Lunam autem supra terram. Quod cum ita euenit, necesse est solis radios propter magnitudinem terræ ita esse dimissos, ut lumen eius, quo luna lucet, non possit ad eam peruenire, & ita existimatur fieri eclipsis lunæ. Quæ si suo lumine uteretur, licebat ne apparere quidem nunquam solem, ideo quod luna nihilominus luceret, sic namque accipit lumen, ut luceat cum sol uenerit per terras, sed non ut aliquem locum conclusiorem totumque spacium impleat lumine. Si quis nostram steterit in eo loco, quo sol minime lucet, reliquis partibus lumen à sole accipiens præbebit. Id in luna fieri inuenitur, eam solis lumine accepto lucere nonnulli existimant reuibratione, nonnulli existimant, cum dicitur Sol in arietem aut in quolibet signo esse, eum supra ipsas stellas arietis iter facere. Qui autem hac ratione utuntur, longe à uera ratione errant. Nam neque Sol neque Luna proxime sidera apparent. Hac etiam de causa nonnulli septem stellas erraticas finxerunt, adiungentes eodem Solem & Lunam, quod cum quinque stellis feruntur, Luna enim proxime terram est. Itaque diebus xxx. totum mundum existimatur transire. Id hac euenit ratione, si circulos quis intra zodiaci ambitum fecerit, eosque sic hoc intervallo finxerit, ut terra sit in medio, & unam à terra ad Lunam mentionem fecerit, quam Græci τὸνοῦ appellauerunt. Hunc autem quia nõ certum spacium potuerunt dicere, tunc non dixerunt, igitur abest Luna à terra tono uno. Hac igitur re, quod breuissimo circulo deuehitur diebus xxx. ad primum peruenit signum.

circulum

Denique cum Luna est, sub iustri splendet amictu.  
Quum succincta iacet calamos, Latonia uirgo est,  
Quum subnixa sedet folio, Plutonia coniunx.

Ab hoc circulo abest circulus tonon dimidium quo loco Mercurii sidus uehitur. Itaque diebus xxx. ad alterum signum transiens tardius, ab hoc circulo abest tonon dimidium quo loco iter suum Veneris dirigit astrum, tardius quam Mercurii stella conficiens cursum. Transire enim ad aliud signum diebus xxx. supra huius stellam solis est cursus, qui abest ab Hespero, que est Veneris stella, medietate toni. Itaque cum inferioribus pariter peruolans uno anno, id est duodecim signa percurrit, tricesimo die ad aliud transiens signum. Supra solis igitur et eius circulum Martis est stella, que abest à Sole tono dimidio, itaque dici diebus lx. ad aliud signum transire. Hunc supra Iouis signo orbe est stellam, que abest à Martis hemitono. Itaque uno anno ad alterum transit signum. Nouissima stella Saturni, que maximo uehitur circulo, hæc autem tono distat à Ioue, itaque annis xxx. xii. percurrit signa. Ab ipsorum tamen siderum corporibus Saturnus abest tono uno et dimidio. Hac igitur ratione potest scire neque solis, neque lunam contingere stellas, & nihilominus per zodiacum circulum uerti. Hinc etiam possumus intelligere, lunam minorem esse sole. Omnia que proxima sunt nobis maiora necesse est esse, quam que longo dissidente intervallo uidemus. Igitur Lunam uidemus proxime nos esse. Neque eam maiorem nostro aspectui esse, quam solem. Illud quoque necesse est cum sol non longe abest à luna, & à nobis maior uideatur, si prope accesserit, multo maiorem futurum. Præterea necesse est ut ante diximus, aut nullam stellam erraticam esse, aut Solem pariter cum Luna, ut reliquas stellas errare. Si enim quisquam mihi potest demonstrare quinque stellarum cursum, & dicere, quod hodie queque coram ad aliud transeat signum, quemadmodum de Sole & Luna fieri uidemus, & nihilominus suam efficit cursum, non est erratica. Si autem dubium est quod hodie transeat, & ad aliud signum compari ratione cum Luna feratur, & suum circulum dirigat quem admodum stellæ que sunt dubiæ, necesse est has quoque errare, sed non euenit ut errant, præsertim cum suo tempore ad cursum reuertantur. Igitur ne stellæ quidem, cum certo tempore ad suum signum reuertantur, possunt errare, nisi forte uolumus accipere excusationem, quod duo corpora magna facilius possunt obseruari, quam singulæ stellæ, que non certos cursus conficientes uidentur apparere.

alij semitonio tono dimidio

De Veneris





De Venete.

**S**ed stellas quinque nonnulli has aiunt esse Venetis, Mercurii, Iouis, Saturni & Martis, e quibus esse maximam colore candido, nomine Hesperum, & eam appellati Venerem. Hæc stella non abest à sole longius duobus signis: subter eius circulum collocata, sicut ante diximus. Apparens autem maxime noctu, sed toto mense non plus indeficiens potest uideri. Sed totus Hesperus incertos efficit cursus, non eodem tempore ad præteritum transiens signum.



De Mercurio.

**S**ecunda stella est Mercurii, nomine Stilbon, totus acuto lumine, sed in aspectum non magnus, hic autem à sole non longius abest signo uno, qui semper eisdem cursus efficiens, modo nocte prima, modo autem ad solis exortus incipit apparere, nonnunquam etiam perpetuo signis quatuor est cum sole, rediens autem, cum sole non amplius est, quam tertia parte signi.



De Ioue.

**T**ercia autem stella, nomine Phaeton, corpore est magnus. Figura autem similis lyrae, hic autem duodecim signa annis totidem transigere existimatur, et unoquoque anno nusquam apparere dicitur, non minus dies triginta, non plus quadraginta, sed tunc maxime obscuratur cum occidit cum sole. Exortus autem apparet antequam sol.



De Saturno.

**S**exta stella nomine Phaeton, corpore est magno, colore autem igneo, similis eius stellæ, quæ est in humero dextro Otiõis. Hic per duodecim signa assidue ferri uidetur, nonnunquam etiam cum solis ipsius sideribus apparet, modo aliis partibus adiectis circuli, hanc stellam nonnulli Saturni esse dixerunt. Redite autem ad signum annis triginta, & quod annis non apparere, non minus dies triginta, nec amplius quadraginta.

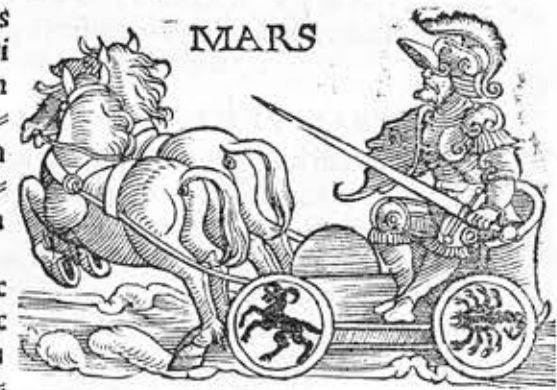


De Marte.

*Saturni stella apud Ciceronem 1. de nat. Deorum Phaeton dicitur*

De Marte.

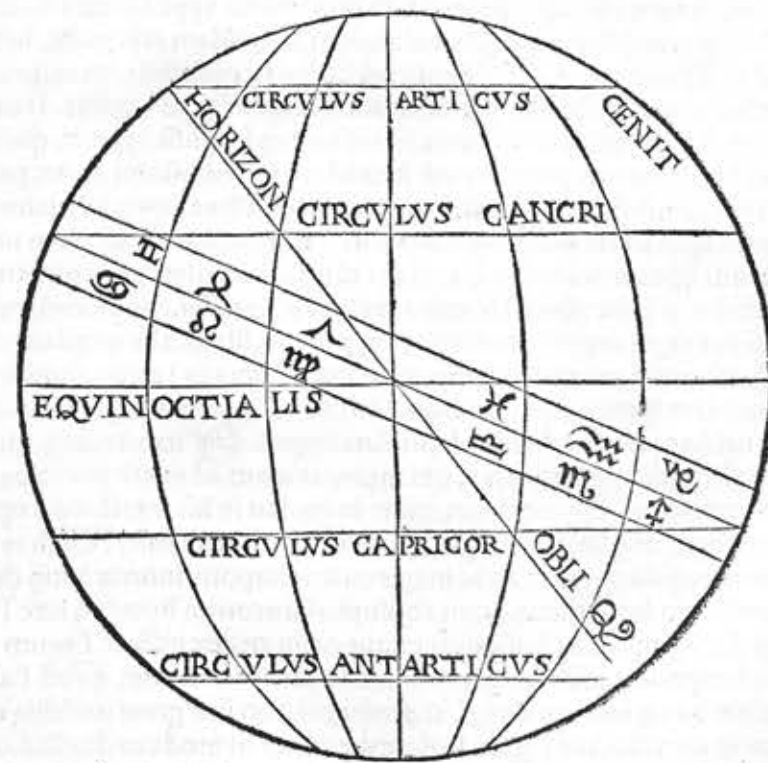
**R**eliquum est nobis de Martis stella dicere quæ nomine Picrois appellatur. Hæc autem non magno est corpore, sed figura similis est flammæ, nonnunquam autem cum ipsius solis sideribus concurrens omnia peruolat signa, sedens ad primum signum non longius biennio.



**Q**uod ad quinque stellas attinet, huc usque satis arbitramur dictum, nunc autem demonstrabimus quibus de causis menses intercalentur. Quoniam tempus omne metimur die & nocte, mense & anno, sunt qui die nobis diffinierunt, quamdiu sol ab exortu ad occasum perueniat. Noctis autem spacium constituerunt esse, quamdiu sol ad occasum, rursus ad exortum reuertatur. Mensem autem quamdiu luna zodiacum circulum perducit. Annum autem uoluerunt esse, cum sol ab æstiuo circulo redit, & zodiacum ad id signum unde incipiebat peruenit.

*Reliqua desunt.*

SPHAERA MVNDI.



**k**

