



VNiVERSiDAD
D SALAMANCA

CAMPUS DE EXCELENCIA INTERNACIONAL

MEMORIA FINAL DEL PROYECTO DE INNOVACIÓN DOCENTE:

ANÁLISIS DE NECESIDADES Y APOYOS PARA LA ACCIÓN
TUTORIAL EN LA FACULTAD DE PSICOLOGÍA (Ref. Núm.
ID2012/002)

Coordinadora:

Cristina Jenaro Río

Miembros del equipo de trabajo:

Juan Luís Sánchez Rodríguez

Mercedes I. Rueda Sánchez

María Rosario Pozo García

Noelia Flores Robaina

Eva González Ortega

José Carlos Sánchez García

Salamanca, Junio de 2013

Introducción

El presente proyecto se ha realizado desde la Facultad de psicología. Se inscribe dentro de la línea de actuación III, centrado en la Implantación de metodologías docentes y de evaluación. Más concretamente, pretende el establecimiento de sistemas tutoriales como medio para ofrecer apoyo y orientación a los estudiantes.

La acción tutorial cada vez está adquiriendo una mayor importancia en las universidades, por constituir un medio privilegiado de relación con el estudiante, así como una vía para hacerle llegar información sobre los servicios que tiene a su disposición y mejorar el proceso de enseñanza aprendizaje (Sanz, 2012; Sobrado, 2008). Esta tutoría viene adoptando diferentes formatos, tanto presencial como electrónico - también denominado e-mentoría- (Arnaiz, López y Prendes, 2012; Monreal y Gordillo, 2009; Sánchez, Manzano, Rísquez y Suárez, 2011).

Según el estudio de Lapeña, Sauleda y Martínez (2011), la implementación de un Plan de Acción Tutorial (PAT) constituye un espacio de colaboración que promueve el aprendizaje, el pensamiento y el crecimiento personal de los alumnos a lo largo de su trayectoria universitaria. En palabras de Solano y Morales (2008), una concepción actual de la tutoría requiere superar un modelo de resolución de dudas, de carácter obligatorio para el docente y voluntario para los alumnos, para centrarse en un modelo que permita “la flexibilización de las situaciones de enseñanza por medio de la incorporación de las TIC y de la transferencia de funciones del profesor tutor a otros expertos y profesionales en la materia” (p.1). Tal como señalan Saiz y Román (2011), además, desde las tutorías es posible poner en marcha distintas formas de evaluar, lo que a su vez repercute en las estrategias que los estudiantes adoptan para adquirir competencias.

De la eficacia de los PAT se hacen eco diferentes investigaciones en las que se demuestra cómo la participación en dichos planes mejoran el rendimiento académico y los hábitos de trabajo y estudio de los alumnos tutorizados (Bermúdez, Valdés y Martínez, 2010; Fernández y Arco, 2011; Fernández, Arco, Justicia y Pichardo, 2010). En la misma línea, otros trabajos sugieren que los alumnos consideran que la tutoría individual es útil para resolver dudas y problemas de las asignaturas, mientras que la tutoría grupal fomenta un trato más cercano entre los participantes (Ballesta, Izquierdo y Romero, 2011). Del mismo modo, un estudio reciente pone de manifiesto que la

acción tutorial ayuda a los estudiantes a optimizar los recursos que les ofrece la universidad, profundizar en el plan de estudios, orientar su itinerario curricular, mejorar el aprendizaje autorregulado, identificar salidas profesionales e incluso fomentar el equilibrio emocional (Lapeña, Martínez y Sauleda, 2010). Otros trabajos, incluso, aluden a razones que van más allá de los beneficios para el alumnado, como por ejemplo las mejoras en cuanto a la imagen pública y proyección externa de la universidad, así como la fidelización de los estudiantes (García y Troyano, 2009).

En los estudios antes mencionados se pone de manifiesto, por otra parte, la multiplicidad de funciones que puede asumir un tutor. En palabras de Martínez (2009), la tutoría supone un cambio en el papel que deben desempeñar los agentes implicados en el proceso de enseñanza aprendizaje. El profesor universitario debe ejercer tareas no sólo enfocadas al ámbito académico sino también al personal y al profesional. De este modo, los estudiantes deben ser ayudados, a través de una concepción más amplia de la función tutorial, a cumplir sus necesidades, expectativas, intereses y capacidades (Martínez Serrano, 2009, p.1).

En definitiva, la puesta en marcha de planes de acción tutorial es, cada vez con más frecuencia, un hecho en numerosas universidades (Lapeña et al., 2011). Sin embargo, y pese a que llevamos varios años de andadura en la impartición de docencia adaptada a los principios y requisitos del EEES, todo cambio requiere de un proceso de adaptación que atañe tanto a profesores como a alumnos. En este sentido, estudios previos indican que los profesores experimentan ciertas dificultades y necesidades de formación relacionadas con la evaluación y tutoría de los aprendizajes, entre otras áreas (Rodríguez, Álvarez, Gil y Romero, 2011) e incluso en algunos casos reclaman una normativa que regule esta actividad tutorial (Rodicio y Prieto, 2010).

En el campo de la acción tutorial es necesario, por lo tanto, seguir investigando, y dar respuesta a los interrogantes que van surgiendo a medida que avanza nuestra experiencia en los planes de estudio adaptados al EEES. En primer lugar, es necesario identificar las diferentes necesidades de tutorización percibidas por unos alumnos cada vez más diversos, tanto en procedencia como en niveles formativos u otras características personales o sociales. Asimismo, es necesario seguir profundizando en la motivación del profesorado para llevar a cabo esta tarea, así como en las necesidades de

apoyos o formación adicional requerida. Finalmente, es también importante identificar posibles variables asociadas a diferencias en estas percepciones.

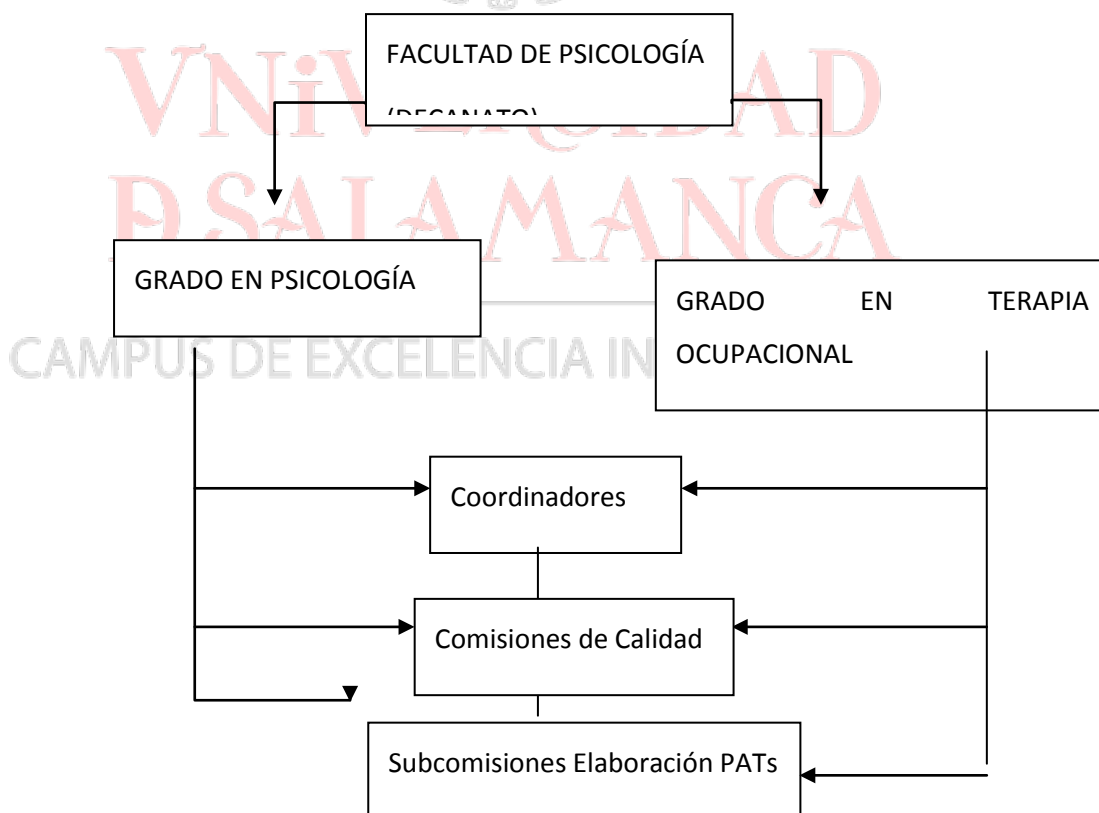
El presente proyecto se vincula a la Facultad de Psicología (Modalidad C), por tratarse de una iniciativa llevada a cabo desde la coordinación de las titulaciones de Psicología y Terapia Ocupacional.

Ha pretendido reforzar los Planes de Acción Tutorial (PAT) de ambos grados, que constituyen a su vez acciones de mejora elaborados por las Comisiones de Calidad dentro de las Memorias de Seguimiento de dichos grados.

Su puesta en marcha ha permitido la recogida de información de gran utilidad para la promoción de esta acción de mejora. Ha ayudado al mismo tiempo a la difusión de los PAT y óptimamente, a su correcta implementación.

En la Figura 1 se presenta visualmente la vinculación entre los órganos de gobierno de la Facultad, las dos titulaciones que se imparten, los coordinadores de ambas titulaciones, las comisiones de calidad y las subcomisiones encargadas de la elaboración de los PATs.

Figura 1. Organigrama de la Facultad de Psicología y relación con el Plan de Acción Tutorial



OBJETIVOS

Con la puesta en marcha del presente proyecto se ha pretendido:

Conocer la importancia que los profesores conceden a las diferentes acciones tutoriales incluidas en el Plan de Acción Tutorial.

Conocer la percepción sobre la preparación de dichos profesores, para llevar a cabo las acciones tutoriales propuestas.

Conocer la importancia que los alumnos conceden a las diferentes acciones tutoriales incluidas en el PAT.

Conocer la valoración de los estudiantes sobre la utilidad de las diferentes acciones incluidas en el PAT.

Del conocimiento derivado de los anteriores aspectos, esperamos a su vez:

Aumentar la motivación del profesor hacia el PAT.

Identificar las necesidades formativas, informativas, etc., de los profesores.

Aumentar la implicación del alumnado hacia las acciones tutoriales.

Diseñar unas acciones tutoriales más ajustadas a las necesidades, motivación, etc., de los agentes implicados.

Todo ello a su vez, redundará en una mejora de las relaciones tutor-tutorizado y en una mayor eficacia de la acción docente.

ACTIVIDADES

El proyecto ha supuesto la realización de las siguientes actividades:

Construcción de un cuestionario de preguntas cerradas con formato tipo Likert para indagar sobre la importancia y preparación percibidas, de diferentes acciones tutoriales por parte del profesorado. A ello se unirá una pregunta abierta para recibir sugerencias, comentarios, etc. Este cuestionario será alojado en un espacio ajeno a studium para garantizar el anonimato de los informantes, al que se redirigirá mediante mensaje incluido en studium, en el espacio destinado a coordinación de titulaciones.

Construcción de cuestionario de características similares para ser respondido por los alumnos. El cuestionario será incluido en el espacio de coordinación de titulaciones de que dispone la facultad, dentro de la plataforma studium.

Ambos cuestionarios incluyen una primera parte de datos sociodemográficos (p.e. años de docencia, categoría profesional, titulación...) relevantes para realizar posteriores análisis.

METODOLOGÍA

Se ha empleado una metodología mixta, cuantitativa-cualitativa. Las respuestas a las preguntas cerradas del cuestionario han sido analizadas cuantitativamente. Se ha llevado a cabo un análisis de los fragmentos textuales de las respuestas a la pregunta abierta del cuestionario.

RECURSOS

Instrumentos de evaluación: Han sido elaborados por el equipo. Incluyen preguntas sobre importancia y preparación percibidas, en el caso de la versión para docentes, y preguntas sobre utilidad y motivación, en el caso de la versión para los alumnos.

Se ha creado una versión del cuestionario para ser respondido online por los alumnos, en la plataforma studium.

Se ha creado también una versión del cuestionario para ser respondido online por los profesores, en la plataforma de google drive/docs.

El instrumento ha requerido, la valoración de los siguientes aspectos que aparecen en el borrador del Plan de Acción Tutorial elaborado por la Comisión de Calidad del grado en Psicología y Terapia Ocupacional de la Facultad de Psicología.

El tutor debe.....:

1. Asesorar al estudiante en la toma de decisiones en la elección de su itinerario curricular
2. Ayudar al alumno a analizar las dificultades que se le presenten y a identificar posibles soluciones _____
3. Conocer el plan de estudios, itinerarios, requisitos
4. Conocer la valoración de su actuación como tutor, por parte de sus tutorizados
5. Conocer los intereses y expectativas de sus tutorizados
6. Conocer los métodos y técnicas de estudio empleados por sus tutorizados
7. Favorecer la integración del alumno dentro de la dinámica de trabajo de la Facultad
8. Hacer un seguimiento del rendimiento académico del alumno,
9. Informar al alumno las opciones curriculares disponibles

10. Informar al alumno sobre la estructura de la institución a la que se incorpora
11. Informar al alumno sobre las características fundamentales de la titulación
12. Informar al alumno sobre los deberes y las normas académicas que le afectan
13. Informar al alumno sobre los servicios de la USAL que puede utilizar
14. Paliar la sensación de inseguridad y aislamiento del alumno
15. Realizar tutorías grupales con sus tutorizados
16. Realizar tutorías individuales con cada alumno
17. Realizar un balance del curso con sus tutorizados
18. Realizar un seguimiento de los resultados académicos de sus tutorizados
19. Redirigir a alumnos con necesidades especiales a servicios específicos de la USAL (orientación, servicios sociales)
20. Utilizar fichas de seguimiento individuales
21. Valorar su satisfacción como tutor

ORGANIZACIÓN DE TAREAS Y CALENDARIO

EL proyecto se ha llevado a cabo a través del siguiente cronograma:

Noviembre-Diciembre: Elaboración de las versiones de cuestionarios y desarrollo de sus versiones on-line.

Enero-Febrero: Recogida de datos de profesores y alumnos. Para ello, el 14/01/2013 se mantuvo una reunión en la que se llegó a los siguientes acuerdos:

1. Incluir en el cuestionario de estudiantes las variables género y edad, así como hacerlos anónimos y no dar incentivos por su relleno.
2. Incluir en el cuestionario de Profesores la variable género (con carácter voluntario). Poner con carácter voluntario la variable: pertenencia a departamento. Sustituir en el cuestionario el concepto "Conocimiento" por "Preparación".
3. Los cuestionarios se activarán desde el día de hoy (o cuando tengamos habilitado el acceso para los estudiantes) hasta el 22 de febrero de 2013, de modo que puedan responder profesores y estudiantes de primer y segundo cuatrimestres.

4. Difundir en las aulas la importancia de rellenar los cuestionarios:
5. Solicitar la colaboración al PAS y PDI de la facultad, a través del presidente de la comisión de calidad de la Facultad.
6. Presentar una comunicación a las II Jornadas de Innovación de la USAL.

Marzo-Abril: Análisis de resultados por sectores (profesores, alumnos). Análisis de factores asociados a potenciales resultados diferenciales (p.e. años de docencia, categoría profesional, titulación en la que se imparte docencia, etc.):

Mayo-Junio: Difusión de resultados en congresos (y libros de actas) sobre innovación docente. Concretamente, en las II Jornadas de Innovación Docente se ha presentado el siguiente trabajo:

“Análisis preliminar de necesidades y apoyos para la acción tutorial en la Facultad de Psicología”

Tenemos además prevista la siguiente acción:

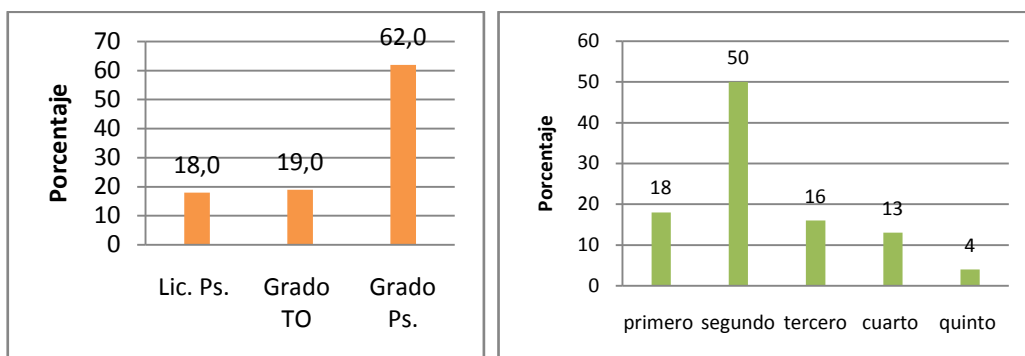
Julio-Agosto: Elaboración de artículos para su difusión en revistas de interés (p.e. Innovación Educativa, ISSN: 1130-8656; Categoría CIRC=B, o también en Edutec, Revista electrónica de tecnología educativa, ISSN: 1135-9250, Categoría CIRC=B; @TIC. Revista D'innovacio Educativa ISSN: 1989-3477; Categoría CIRC=B).

RESULTADOS

Participantes

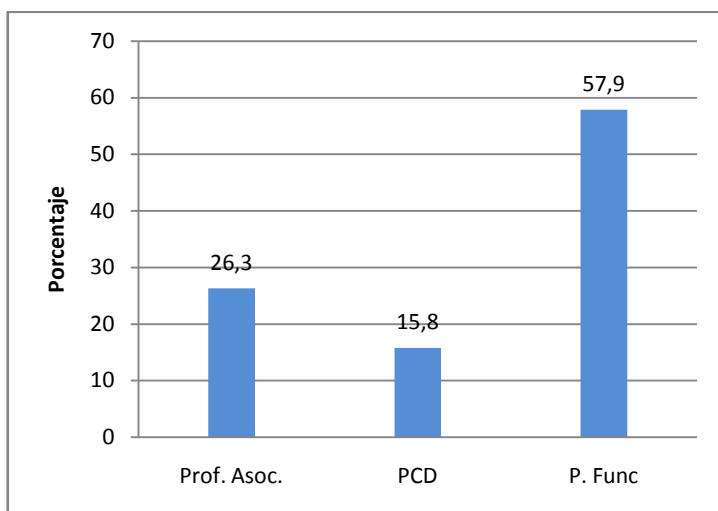
La muestra de estudiantes ha estado compuesta por 153 participantes, 32 hombres y 121 mujeres. De los participantes, 27 (18%) pertenecían a primer curso, 76 (50%) a segundo, 24 (16%) a tercero, 20 (13%) a cuarto y 6 (4%) a quinto curso. En cuanto a los títulos en los que estaban matriculados, un alumno pertenecía a la diplomatura de Terapia Ocupacional, 28 alumnos pertenecían a la licenciatura de Psicología, 29 alumnos cursaban el grado en Terapia Ocupacional y 95 alumnos cursaban el grado en Psicología. Ninguno de los informantes pertenecía a programas de intercambio nacional o europeo y un alumno pertenecía al programa PEI.

Figura 2. Distribución de alumnos participantes en el estudio



La muestra de profesores estaba compuesta por un total de 19 profesores de los cuales, cinco (26,3%) eran profesores asociados, tres (15,8%) contratados doctores y 11 (57,9%) profesores funcionarios. Un 21,1% se encontraba impartiendo docencia en el Grado en Psicología, otro 21,1% impartía docencia en la licenciatura y en el grado en Psicología; un 15,8% impartía docencia en el Grado en Terapia Ocupacional, y un 10,5% se encontraba impartiendo tanto en la diplomatura como en el Grado en Terapia ocupacional, o bien, en tres de los títulos. El promedio de años impartiendo docencia era de 16,8 años (DT=7,8; rango: 3 – 19). En la muestra estaban representados miembros del PDI pertenecientes a los departamentos de Física, Ingeniería y Radiología Médica (10,5%); Fisiología y Farmacología (5,3%); Personalidad, Evaluación y Tratamiento Psicológicos (31,6%); Psicología Básica, Psicobiología y Metodología de las Ciencias del Comportamiento (21,1%); Psicología Evolutiva y de La Educación (15,8%); Psicología Social y Antropología (5,3%). Un 10,5% adicional no especificó el departamento de adscripción.

Figura 3. Distribución de profesores participantes en el estudio



Instrumentos

Para la recogida de información del profesorado se ha contado con un cuestionario ad hoc de preguntas cerradas con formato tipo Likert de 10 puntos, para indagar sobre la importancia y preparación percibidas, de 22 acciones tutoriales. A ello se ha unido una pregunta abierta para recibir sugerencias, comentarios, etc., y un apartado previo con datos sociodemográficos básicos (género, antigüedad en docencia), etc. Este cuestionario ha sido alojado en un espacio ajeno a studium para garantizar el anonimato de los informantes.

Dicho instrumento incluía las siguientes instrucciones:

El propósito del Plan de Acción Tutorial (PAT), es facilitar al estudiante el tránsito entre la Enseñanza Media y la Superior y estimular su participación activa en el proceso educativo del Grado. El PAT comenzará con los alumnos que acceden por primera vez a la Facultad de Psicología. La puesta en marcha del PAT está incluida como actuación de mejora en las memorias de seguimiento de las titulaciones de Psicología y de Terapia Ocupacional.

Para asegurar la fluidez del proceso, quisiéramos contar con su opinión. Por ello, a continuación se incluyen una serie de elementos sobre los que podría informar un tutor. Indique por favor en una escala de 1 a 10 (siendo el 10 la máxima

puntuación): (1) la importancia de que un tutor aborde este aspecto; (2) el conocimiento que como tutor tiene de estos aspectos o la valoración de su preparación para poder informar o cubrir estos aspectos. Por ejemplo, un tutor puede considerar muy importante llevar a cabo una actuación con un alumno, pero carecer de la información necesaria para orientarle en dicho aspecto.

Esta información nos será de gran utilidad para programar actuaciones formativas, confeccionar documentación de apoyo, etc. Por ello, le rogamos conteste con la mayor sinceridad posible. Las respuestas son anónimas y garantizamos la confidencialidad de la información que nos haga llegar.

Figura 4. Apartados de la encuesta para profesores sobre el PAT, alojada en google.docs

The image shows a screenshot of a survey form with four sections, each containing a Likert scale from 1 to 10. The scales are as follows:

- 1a. Asesorar al estudiante en la toma de decisiones en la elección de su itinerario curricular ***
Mínima Importancia: 1 2 3 4 5 6 7 8 9 10 Máxima Importancia
- 1b. Asesorar al estudiante en la toma de decisiones en la elección de su itinerario curricular ***
Mínima Preparación: 1 2 3 4 5 6 7 8 9 10 Máxima Preparación
- 2a. Ayudar al alumno a analizar las dificultades que se le presenten y a identificar posibles soluciones ***
Mínima Importancia: 1 2 3 4 5 6 7 8 9 10 Máxima Importancia
- 2b. Ayudar al alumno a analizar las dificultades que se le presenten y a identificar posibles soluciones ***
Mínima Preparación: 1 2 3 4 5 6 7 8 9 10 Máxima Preparación

La recogida de información de los estudiantes se ha llevado a cabo mediante la construcción de un cuestionario de características similares al anteriormente mencionado, si bien en este caso tan sólo se les ha pedido valorar la utilidad o necesidad de las diferentes acciones tutoriales. El cuestionario ha sido incluido en la plataforma studium, en un espacio abierto específicamente para este proyecto y en el que todos los alumnos de las titulaciones que se imparten en la Facultad de Psicología (diplomatura en Terapia Ocupacional, Licenciatura en Psicología, Grado en Psicología, Grado en Terapia Ocupacional) estaban inscritos, para facilitar su participación y asegurar el anonimato. EN este caso las instrucciones del cuestionario fueron las siguientes:

Estimado estudiante,

En un intento por seguir mejorando la calidad de nuestras enseñanzas, en el plan de mejoras de la Facultad de Psicología hemos planteado la necesidad de continuar con el diseño de un plan de Tutorización. Para asegurar que nuestros esfuerzos se encuentran relacionados con tus inquietudes, necesitamos conocer tu opinión.

Por ello, a continuación incluimos un breve cuestionario con una serie de elementos sobre los que te podría informar un tutor. Tu tarea consiste en indicar, teniendo en cuenta el curso en el que te encuentras y en una escala de 1 a 10 (siendo el 10 la máxima puntuación), la importancia, necesidad o utilidad de que un tutor te informe sobre estos aspectos. Esta información nos será de gran utilidad para proponer una acción tutorial acorde con vuestras necesidades.

Por ello, te rogamos contestes con la mayor sinceridad posible y sin dejar preguntas sin contestar. Las respuestas son anónimas. Asegúrate del correcto envío del cuestionario antes de cerrarlo.

Figura 5. Apartados de la encuesta sobre el PAT alojada en studium para los alumnos

*7	El tutor debe asesorar al estudiante en la toma de decisiones en la elección de su itinerario curricular.	1	2	3	4	5	6	7	8	9	10
		<input type="radio"/>	<input type="radio"/>	<input type="radio"/>	<input type="radio"/>	<input type="radio"/>	<input type="radio"/>	<input type="radio"/>	<input type="radio"/>	<input type="radio"/>	<input type="radio"/>
*8	El tutor debe ayudar al alumno a analizar las dificultades que se le presenten y a identificar posibles soluciones	1	2	3	4	5	6	7	8	9	10
		<input type="radio"/>	<input type="radio"/>	<input type="radio"/>	<input type="radio"/>	<input type="radio"/>	<input type="radio"/>	<input type="radio"/>	<input type="radio"/>	<input type="radio"/>	<input type="radio"/>
*9	El tutor debe informar sobre el plan de estudios, itinerarios, requisitos	1	2	3	4	5	6	7	8	9	10
		<input type="radio"/>	<input type="radio"/>	<input type="radio"/>	<input type="radio"/>	<input type="radio"/>	<input type="radio"/>	<input type="radio"/>	<input type="radio"/>	<input type="radio"/>	<input type="radio"/>
10	El tutor debe conocer la valoración de su actuación como tutor, por parte de sus tutorizados	1	2	3	4	5	6	7	8	9	10
		<input type="radio"/>	<input type="radio"/>	<input type="radio"/>	<input type="radio"/>	<input type="radio"/>	<input type="radio"/>	<input type="radio"/>	<input type="radio"/>	<input type="radio"/>	<input type="radio"/>
11	El tutor debe conocer los intereses y expectativas de sus tutorizados	1	2	3	4	5	6	7	8	9	10
		<input type="radio"/>	<input type="radio"/>	<input type="radio"/>	<input type="radio"/>	<input type="radio"/>	<input type="radio"/>	<input type="radio"/>	<input type="radio"/>	<input type="radio"/>	<input type="radio"/>

Procedimiento

Los cuestionarios fueron contruidos y adaptados a formato electrónico durante el mes de enero. Los datos de estudiantes y profesores fueron recogidos durante los meses de

enero y febrero. Se han realizado análisis estadísticos descriptivos rutinarios (media, desviación típica). Se han analizado las posibles diferencias en función de variables de interés (género, tiempo en enseñanza, etc.), empleando estadísticos inferenciales (pruebas T de muestras relacionadas y Manova). La asociación entre variables continuas se ha analizado mediante correlaciones de Pearson. El nivel de significación elegido para los diferentes análisis ha sido de $\alpha=0,05$.

Resultados

En primer lugar, en lo que respecta a la *importancia y preparación percibidas por los profesores* para llevar a cabo las acciones tutoriales, se aprecia por lo general (ver Tabla I) que las valoraciones referidas a la importancia (rango: 6,79 – 8,58) son más elevadas que las alusivas a la preparación (rango: 5,84 – 7,84). Las dos acciones consideradas más importantes son conocer el plan de estudios, y conocer los intereses y expectativas de los tutorizados. En cuanto a la percepción de estar preparado para realizar las distintas actividades, las puntuaciones más elevadas se obtienen en lo referente a informar sobre las características fundamentales de la titulación y a realizar tutorías individualizadas con cada alumno. Las correlaciones entre los ítems referidos a la importancia fueron todas significativas; lo mismo es posible decir para los ítems referidos a la preparación. Las diferencias son además estadísticamente significativas en lo concerniente a: conocer el plan de estudios, itinerarios, requisitos; favorecer la integración del alumno dentro de la dinámica de trabajo de la facultad; hacer un seguimiento del rendimiento académico del alumno; informar al alumno de las opciones curriculares disponibles; o informar al alumno sobre los servicios de la USAL que puede utilizar.

Tabla 1. Estadísticos descriptivos y significación de las diferencias (prueba T de muestras relacionadas) de la valoración de los profesores sobre importancia y preparación para llevar a cabo acciones tutoriales

	Importancia	Preparación	
Items	Media (DT)	Media (DT)	T
1. Asesorar al estudiante en la toma de decisiones en la elección de su itinerario curricular	6,95 (1,90)	6,00 (2,19)	1,858
2. Ayudar al alumno a analizar las dificultades que se le presenten y a identificar posibles soluciones	7,58 (1,47)	6,84 (1,98)	1,764
3. Conocer el plan de estudios, itinerarios, requisitos	8,58 (1,31)	7,47 (1,95)	2,840**
4. Conocer la valoración de su actuación como tutor, por parte de sus tutorizados	8,00 (1,49)	7,42 (2,34)	1,137
5. Conocer los intereses y expectativas de sus tutorizados	8,37 (1,07)	7,26 (2,26)	2,006
6. Conocer los métodos y técnicas de estudio empleados por sus tutorizados	7,79 (1,51)	6,95 (2,37)	1,881
7. Favorecer la integración del alumno dentro de la dinámica de trabajo de la Facultad	7,37 (1,67)	6,26 (2,56)	2,207*
8. Hacer un seguimiento del rendimiento académico del alumno	7,00 (2,33)	5,84 (2,91)	2,416*
9. Informar al alumno de las opciones curriculares disponibles	7,16(2,24)	6,21 (2,23)	2,364*
10. Informar al alumno sobre la estructura de la institución a la que se incorpora	6,95 (1,99)	7,16 (2,09)	-0,363
11. Informar al alumno sobre las características fundamentales de la titulación	7,95 (1,22)	7,84 (1,86)	0,317
12. Informar al alumno sobre los deberes y las normas académicas que le afectan	7,11 (2,23)	6,53 (2,39)	1,398
13. Informar al alumno sobre los servicios de la USAL que puede utilizar	7,79 (1,65)	6,89 (2,18)	2,215*
14. Paliar la sensación de inseguridad y aislamiento del alumno	7,47 (1,68)	6,79 (2,59)	1,155
15. Realizar tutorías grupales con sus tutorizados	7,26 (2,35)	7,47 (2,25)	-0,622
16. Realizar tutorías individuales con cada alumno	7,95 (2,17)	7,63 (2,22)	0,678
17. Realizar un balance del curso con sus tutorizados	7,47 (1,68)	7,32 (2,29)	0,403
18. Realizar un seguimiento de los resultados académicos de sus tutorizados	7,53 (1,47)	6,95 (2,44)	1,164
19. Redirigir a alumnos con necesidades especiales a servicios específicos de la USAL	8,00 (1,20)	7,42 (2,34)	1,125
20. Utilizar fichas de seguimiento individuales	6,79 (2,51)	6,16 (3,06)	1,132
21. Valorar su satisfacción como tutor	7,05 (2,27)	6,95 (2,57)	0,345

*p<0,05; **p<0,01

Tabla 2. Valoraciones de los alumnos sobre las diferentes acciones tutoriales

Items	Media (DT)
1. Asesorar al estudiante en la toma de decisiones en la elección de su itinerario curricular	7,76 (1,90)
2. Ayudar al alumno a analizar las dificultades que se le presenten y a identificar posibles soluciones	8,42 (1,51)
3. Conocer el plan de estudios, itinerarios, requisitos	9,09 (1,25)
4. Conocer la valoración de su actuación como tutor, por parte de sus tutorizados	8,31 (1,66)
5. Conocer los intereses y expectativas de sus tutorizados	8,19 (1,78)
6. Conocer los métodos y técnicas de estudio empleados por sus tutorizados	6,94 (2,28)
7. Favorecer la integración del alumno dentro de la dinámica de trabajo de la Facultad	7,76 (1,78)
8. Hacer un seguimiento del rendimiento académico del alumno	7,35 (2,06)
9. Informar al alumno de las opciones curriculares disponibles	8,92 (1,51)
10. Informar al alumno sobre la estructura de la institución a la que se incorpora	8,25 (1,77)
11. Informar al alumno sobre las características fundamentales de la titulación	8,76 (1,37)
12. Informar al alumno sobre los deberes y las normas académicas que le afectan	8,32 (1,55)
13. Informar al alumno sobre los servicios de la USAL que puede utilizar	8,27 (1,67)
14. Paliar la sensación de inseguridad y aislamiento del alumno	7,96 (1,67)
15. Realizar tutorías grupales con sus tutorizados	7,45 (2,14)
16. Realizar tutorías individuales con cada alumno	7,85 (1,95)
17. Realizar un balance del curso con sus tutorizados	7,68 (1,79)
18. Realizar un seguimiento de los resultados académicos de sus tutorizados	7,33 (1,98)
19. Redirigir a alumnos con necesidades especiales a servicios específicos de la USAL	8,25 (1,46)
20. Utilizar fichas de seguimiento individuales	7,26 (2,11)
21. Valorar su satisfacción como tutor	7,77 (1,81)

En segundo lugar, por lo que se refiere a la *importancia o utilidad concedidas por los alumnos* a las diferentes acciones tutoriales, en la Tabla II se puede apreciar cómo las puntuaciones promedio fluctúan entre 6,94 para la actividad referida a conocer los métodos y técnicas de estudio empleados por los tutorizados, y 9,09 para la actividad referida a conocer el plan de estudios, itinerarios y requisitos. No se han encontrado diferencias significativas entre grupos de alumnos en función de variables como el tipo de estudios que se están realizando (Lambda de Wilks=0,639; $F(42, 230)=1,373$; $p=0,075$), o el curso más alto en el que se está matriculado (Lambda de Wilks=0,441;

Es también importante aludir a una serie de implicaciones que se derivan del presente estudio. En primer lugar, el hecho de que la encuesta haya sido respondida por un pequeño número de profesores sugiere que la acción tutorial no es objeto de atención preferente. En segundo lugar, los datos indican que ciertas actividades no son consideradas por el profesorado como parte sustancial de su acción tutorial, lo que puede sugerir la conveniencia de incluir a otros miembros o servicios de la comunidad universitaria para llevar a cabo estas actividades. En tercer lugar, existe un amplio consenso por parte de los estudiantes sobre la importancia y utilidad de contar con un tutor que les guíe durante su estancia en la Facultad de Psicología. De ahí la necesidad de seguir planificando los medios más adecuados para dar respuestas a estas necesidades.

Referencias bibliográficas

ARNAIZ, P., LÓPEZ, P. Y PRENDES, M. P. (2012). Tutoría electrónica en la enseñanza superior: la experiencia de uso en la Universidad de Murcia. *Revista Española de Pedagogía*, 70(252), 299-320.

BALLESTA, J., IZQUIERDO, T. Y ROMERO, B. E. (2011). Percepción del alumnado de Pedagogía ante el uso de metodologías activas. *Educatio Siglo XXI. Revista de la Facultad de Educación*, 29(2), 353-368.

BERMÚDEZ, M. T., VALDÉS, C. Y MARTÍNEZ, P. C. (2010). PATES: Proyecto de Acción Tutorial con estudiantes de Educación Social en Asturias. *Revista de Ciencias de la Educación (Madrid)*(223), 371-380.

FERNÁNDEZ, F. Y ARCO, J. (2011). Efectos de un programa de acción tutorial entre universitarios. *Infancia y Aprendizaje*, 34(1), 109-122.

FERNÁNDEZ, F. D., ARCO, J. L., JUSTICIA, F. Y PICHARDO, M. C. (2010). Mejora de la calidad en la educación superior a través de la intervención psicopedagógica. *Revista Española de Pedagogía*, 68(246), 209-222.

GARCÍA, A. J. Y TROYANO, Y. (2009). El Espacio Europeo de Educación Superior y la figura del profesor tutor en la universidad. *Revista de Docencia Universitaria*, 3.

- LAPEÑA, C., MARTÍNEZ, M. Á. Y SAULEDA, N. (2010). Innovación en la acción tutorial: Análisis de caso en la Universidad de Alicante. *Revista de Educación y Derecho*, 1, 19 p.
- LAPEÑA, C., SAULEDA, N. Y MARTÍNEZ, Á. (2011). Los programas institucionales de acción tutorial: una experiencia desarrollada en la universidad de alicante. *Revista Investigación Educativa*, 29(2), 341-361.
- MARTÍNEZ, M. C. (2009). La Tutoría Universitaria ante la creación del Espacio Europeo de Educación Superior. *XXI. Revista de Educación*, 11, 235-244.
- MONREAL, M. C. Y GORDILLO, M. C. (2009). La función tutorial, elemento clave en la reforma de la enseñanza universitaria: una experiencia en ciencias ambientales. *Bordón*, 61(2), 153-163.
- RODICIO, M. L. Y PRIETO, N. (2010). Los grupos departamentales de calidad en la udc: marco para la adaptación de la tutoría al EEEs. *Anuario Interuniversitario de Didáctica*, 28(1), 97-114.
- RODRÍGUEZ, J., ÁLVAREZ, V., GIL, J. Y ROMERO, S. (2011). Necesidades del profesorado de la Universidad de Sevilla respecto a la enseñanza que requiere el EEES. *C&E. Cultura y Educación*, 23(3), 323-340.
- SÁIZ, M. C. Y ROMÁN, J. M. (2011). Cuatro formas de evaluación en educación superior gestionadas desde la tutoría. *Revista de Psicodidáctica*, 16(1), 145-161.
- SÁNCHEZ, M., MANZANO, N., RÍSQUEZ, A. Y SUÁREZ, M. (2011). Evaluación de un modelo de orientación tutorial y mentoría en la Educación Superior a distancia. *Revista de Educación (Madrid)*, 356, 719-732.
- SANZ, M. T. (2012). Estudio de la acción tutorial como paso previo a la implantación del EEES en la Licenciatura de Administración y Dirección de Empresas de la Universidad de Huelva. *Revista Investigación Educativa*, 30(1), 145-160.
- SOBRADO, L. (2008). Plan de acción tutorial en los centros docentes universitarios: el rol del profesor tutor. *Revista Interuniversitaria de Formación del Profesorado*, 22(1), 89-107.
- SOLANO, I. M. Y MORALES, R. (2008). Modelos de tutoría y uso de las TIC para la educación superior: caminando entre el modelo anglosajón y el español. *Boletín de Estudios e Investigación*, 10 Extra, 71-87.