

GUÍA DIDÁCTICA



Mur **O**kupado
use
BALTASAR LOBO



DISEÑO Y MAQUETACIÓN

Miguel García

**DPTO. DE DIDÁCTICA DE
LA EXPRESIÓN MUSICAL,
PLÁSTICA Y CORPORAL**
Área: Plástica-Corporal.
Zamora

Miguel Elías
Galo Sánchez
Miguel García

**COLEGIO ARIAS GONZALO
(AMPA)**

AYUNTAMIENTO DE ZAMORA
Concejalía de Cultura

Zamora

GUÍA DIDÁCTICA

EDUCACIÓN INFANTIL-PRIMARIA

MURO MUSEO OKUPADO /
¿DONDE ESTOY? /
¿QUE VEO? /
VIDA /
PLANO MUSEO /
OBRAS /
ACTIVIDADES /
GLOSARIO /
QUIERES SABER + /

Esta guía didáctica se ha creado con el objetivo de divulgar la historia del artista Baltasar Lobo a partir de sus colecciones.

Esperamos te servirá de ayuda y sea un recuerdo de tu visita al museo, en la cual esperamos que descubras y reflexiones sobre muchas cosas.

Puedes usarla antes, durante y después de la visita.

Varios Autores

Laura Vázquez Hutnik/ Ainhoa Rodríguez López/
Fernando Bazeta Gobantes/ Salvador Haro González/
María del Carmen Bellido/ Jhon Felipe Benavides
Narváez/ Romina Cecilia Elisondo/ José Luis
Crespo Fajardo/ Aida María de Vicente Domínguez/
Laia Manonelles Moner/ Laura Muñoz Pérez/ Danilo
Santiago Vargas Jiménez/ Jair Enrique Otero Foliaco/
Gloria M^a Rico Clavellino/ Julio César Cid Cruz/ Cynthia
Ortega Salgado

Coordinado por Prof./Dr. Miguel Elías Sánchez





Muro-Museo Okupado es un proyecto dirigido a estudiantes de educación infantil y primaria, en el ámbito de la educación formal.



El proyecto propicia una interesante reflexión sobre el impacto del arte contemporáneo de nuestro entorno, no solo desde el punto de vista turístico o económico sino desde lo educativo que es lo verdaderamente interesante del proyecto.



Un proyecto con un carácter innovador, en el que el museo se transforma en un espacio de cultura y aprendizaje en el que el grupo puede aprender y gozar de la belleza de lo expuesto.



Realizado conjuntamente entre los mayores de la universidad de la experiencia, miembros del APA y la asociación de vecinos del barrio del centro escolar.

MUSEO
EDUCACIÓN
CREATIVIDAD

PROGRESO SOCIAL



Podemos ver la relación entre el museo y la educación generando una "ACCION EDUCATIVA", que intenta promover el pensamiento crítico, cambio social y la difusión de nuestro valor artístico como fuente de riqueza e innovación.



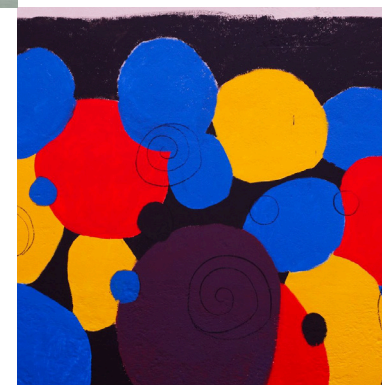
Un proyecto que pretende crear "comunidades de aprendizaje".



Un objetivo clave del proyecto es acercar la escuela al museo, transformándolos en lugares instructivos y no solo de admiración de obras.



El lema del proyecto, "HABITAR EL APRENDIZAJE", generando espacios adecuados, alegres y estéticos.



Una herramienta educativa viva y activa para todos, generando un proyecto de aprendizaje con carácter intergeneracional colaborativo dentro del arte contemporáneo, con lo que se pretende conseguir una innovación a través de una actividad ciudadana.

INNOVACIÓN
PENSAMIENTO **CLASE** PINCEL COLEGIO ESCULTURA ACTIVIDAD
AMARILLO **ROJO** DIBUJO **CREATIVIDAD**
PROCESO **OCUPADO** ZAMORA PATIO MOTIVACIÓN **NIÑAS**
RECOPIACIÓN **LOBO** PINTANDO NEGRO **COLOR** APRENDICES
UNIVERSIDAD **MURO** **BOCETO** **NIÑOS** **CONTEMPORÁNEO** **ARTE**
BROCHA 2017
VANGUARDIA MUSEO **PROFESOR** ESCUELA
IDENTIDAD **AULA** EDUCACIÓN **ARTÍSTICA** COMPROMISO SOCIAL
MAGISTERIO **OCUPADO** AZUL **PROYECTO**
ASIGNATURA **OCUPADO** C.E.I.P. ARIAS GONZALO TALLER
CUADERNO **COLABORACIÓN** INTERPRETACIÓN

¿DONDE ESTOY? /



El Castillo de Zamora (Casa de los Gigantes) es uno de los hitos históricos y ahora también contemporáneos de la ciudad que además ayuda a entender una parte importante de su historia, su nacimiento, consolidación y también su identidad.

Situado sobre una elevación natural del terreno a la que se adapta y que le confería gran poderío defensivo, el Castillo de Zamora fue construido hacia mediados del S.XI por el Rey Fernando I, primer unificador de las coronas de Castilla y de León.

Su estructura en forma de rombo, destaca por sus tres torres (dos pentagonales y una heptagonal), por su barbacana y su liza. Todo el edificio está flanqueado por un foso de gran profundidad que lo con-

¿QUE VEO? /



La Fundación Baltasar Lobo fue constituida el 14 de Noviembre de 2003 con el fin de conservar, exhibir, divulgar y promover la obra y la figura del escultor Baltasar Lobo Casquero.

Para ello, la Fundación ha creado y se ocupa de la gestión museística del Museo Baltasar Lobo y tiene, asimismo, plena capacidad para organizar actividades de intercambio de obra y documentos de la colección, así como convenios de colaboración institucional que sirvan a la divulgación de su patrimonio.

Con el mismo fin, la Fundación puede emprender actuaciones de difusión y comercialización de reproducciones de la obra de Lobo, y promover todo tipo de actividades formativas siempre con el objetivo de alcanzar el máximo grado de protección y divulgación de la obra.

La Fundación está integrada por un miembro de cada grupo político con representación en el Ayuntamiento de Zamora y por dos miembros más designados por la familia del escultor.

/ OBJETIVOS DE LA VISITA

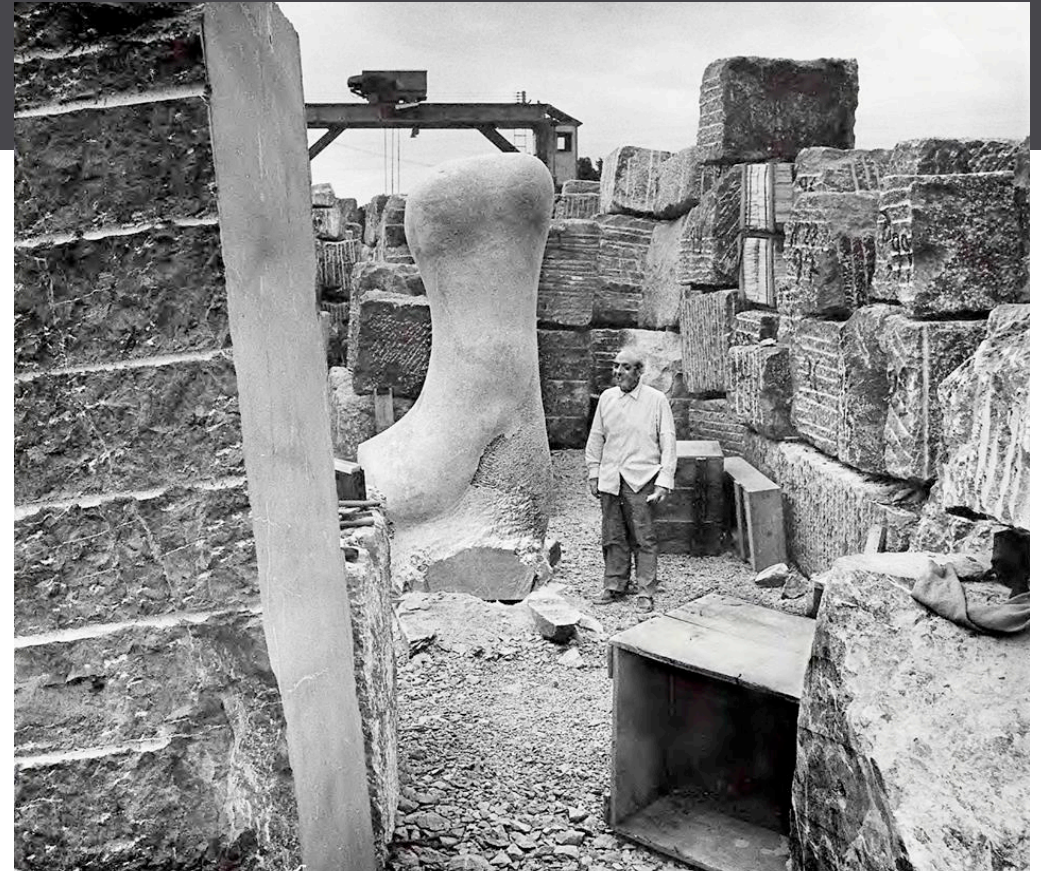
Los objetivos de este proyecto se enmarcan en una concepción didáctica de la enseñanza que liga el aprender al pensar y el pensar a las fuentes documentales que conservamos en este caso relacionadas con el artista Baltasar Lobo. Con ellas se construye el conocimiento histórico, y es en esa dinámica creativa en la que se pretende implicar al alumnado.

Por otra parte, el trabajo con las obras de arte como testimonios, también nos puede poner en contacto con la capacidad creativa del alumnado. Las obras pueden ser punto de partida para creaciones personales en formatos y soportes diversos en función de las capacidades o el interés que el alumnado evidencie: pintura, escultura, dibujo, fotografía...

Cada grupo escolar realizará una visita guiada apoyada por dinámicas de descubrimiento y participación. Durante el recorrido se observarán diferentes obras de arte que permitirán el acercamiento a los contenidos de la exposición.

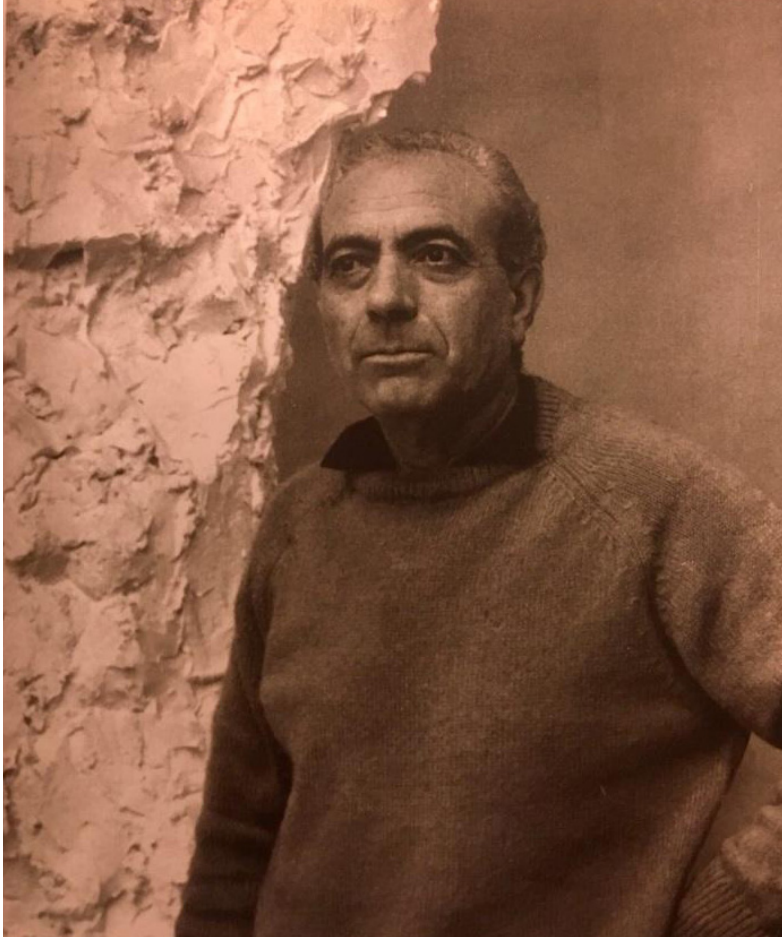
Una metodología fundamentalmente participativa llevará a los alumnos a adquirir conocimientos de forma globalizada e interdisciplinar.

La experimentación individual de sensaciones estéticas, junto con la animación de los monitores a la observación, producirá actitudes de admiración, disfrute personal y curiosidad hacia la obra de arte, así como de interés intelectual por el entorno que rodea a la misma: creación, estilo, época, técnicas...



ACADEMIA FUERZA *Picasso* CURIOSIDAD
EXILIO IDEAS POLÍTICAS CAMPO LIBRE
PRIMITIVO BENAVENTE RESIDENTE BELLAS ARTES
BARRO BALTA PIEDRA ESCULTURA TALLA APRENDIZ
IMAGINERÍA POSTCUBISMO BARRO ESPAÑA VANGUARDIA NATURALEZA
BRATO GUERRA LAURENS
PREMIO GALERÍA
TALLER OFICIO
CONTEMPORÁNEO L MUSEO MATERNIDAD MUJER PARÍS
1910-1993 ABSTRACCIÓN CERECINOS DE CAMPOS
ARTE LIBERTARIO DESNUDOS
RAMÓN NÚÑEZ MUJERES LIBRES ZAMORA MERCEDES COMAPOSADA GUILLÉN DIBUJO CRÍTICO
SIMBOLISMO ARMAS Y LETRAS ESCUELA PICASSO
ILUSTRACIÓN EXPRESIONISMO SENCILLEZ PLATERO

/ VIDA



1910. Nace en Cerecinos de Campos (Zamora), desde muy joven muestra unas dotes asombrosas para la escultura, que se desarrollan con el aprendizaje del oficio. Su estancia en el taller del imaginero Ramón Núñez completa su formación adquiriendo una gran destreza en los trabajos de talla.

1927. Becado por la Diputación Provincial de Zamora, ingresa en la Academia de San Fernando, en Madrid.

1933. La presencia en su vida de quien será su esposa, Mercedes Comaposada Guillén y la convulsión cultural y social de aquellos tiempos modelan su personalidad y generan una evolución importante de su obra.

1936. Su esposa Mercedes Comaposada Guillén, junto a otras mujeres, fundan la revista Mujeres Libres, en pro de la liberación de la mujer obrera. Baltasar Lobo, fue ilustrador y maquetista de esta publicación.

1936-39. Durante la Guerra Civil, en el bando republicano, se apasiona por las ideas anarquistas, adhiriéndose a la CNT y dibujando para numerosas publicaciones afines de la época.

1939. Al finalizar la Guerra Civil, se exilió a París. En la capital del arte moderno entabla pronto amistad con Pablo Picasso y el escultor Henri Laurens.

1946. Su visión del juego de las madres con los hijos, dió origen a una serie importantísima sobre las maternidades, en las que expresa el movimiento, el juego, la libertad, la ternura, los contrastes entre la estabilidad y el dinamismo.

1950. a partir de los años 50, desarrolla con un lenguaje propio e inequívoco que aúna en sus esculturas la rotundidad de volúmenes con una gran perfección en el modelado de las formas.

1960. El Museo de Arte Contemporáneo de Madrid le organiza una retrospectiva.

1974. Premio Jacques Lenchener

1981. Premio Oficial de las Artes y las Letras en Francia.

1984. Primera exposición en Zamora y Premio Nacional de Artes Plásticas.

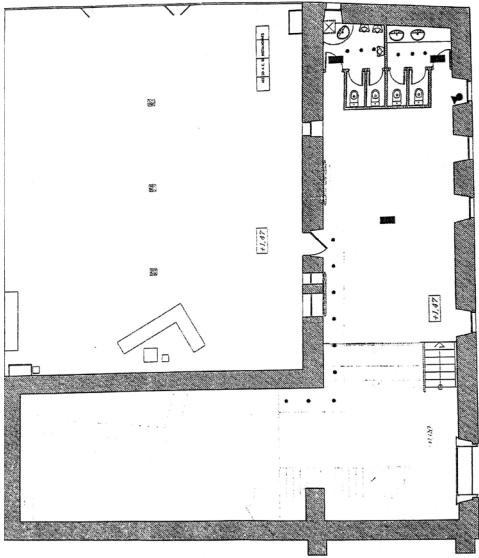
1985. Premio de Castilla y León de las Artes.

1989. Orden Andrés Bello del Gobierno de Venezuela.

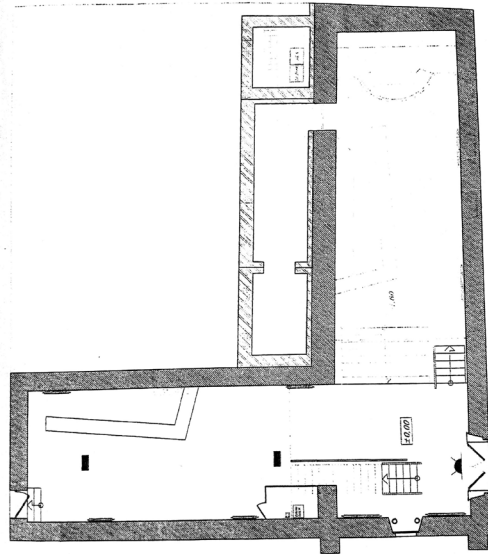
1993. Baltasar Lobo muere y es enterrado en París en el Cementerio de Montparnasse.

PLANO MUSEO /

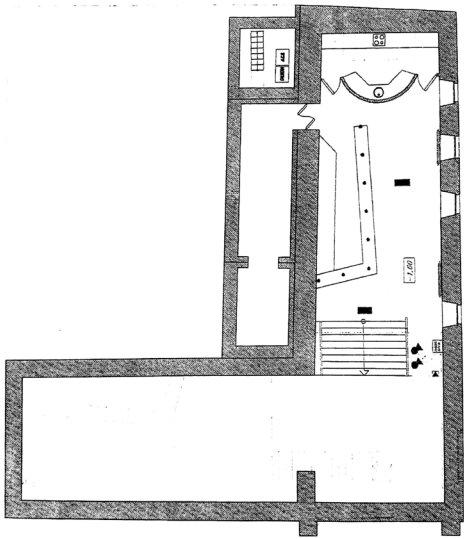




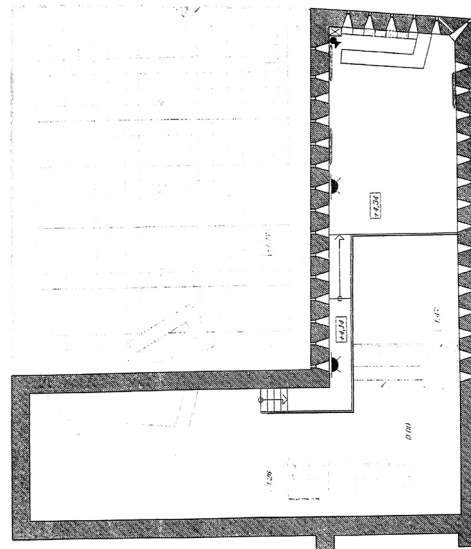
PLANTA



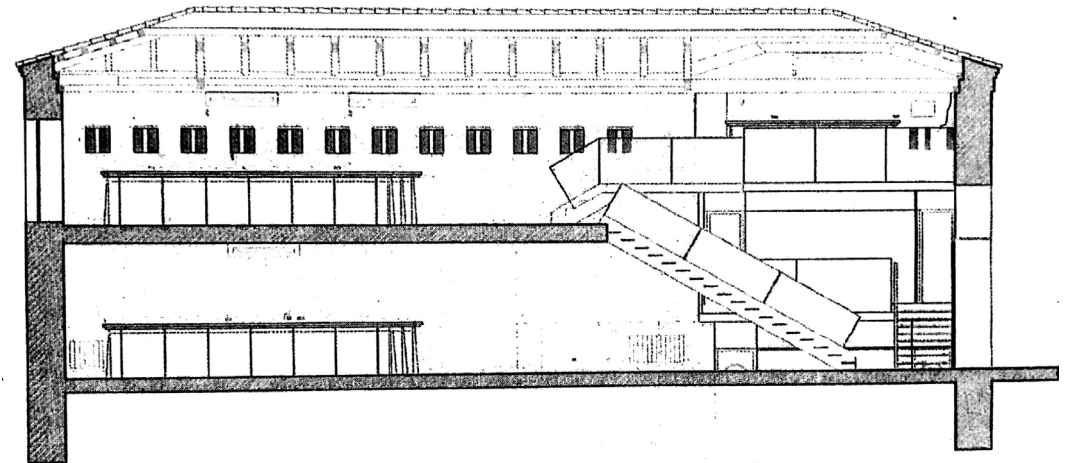
PLANTA



PLANTA

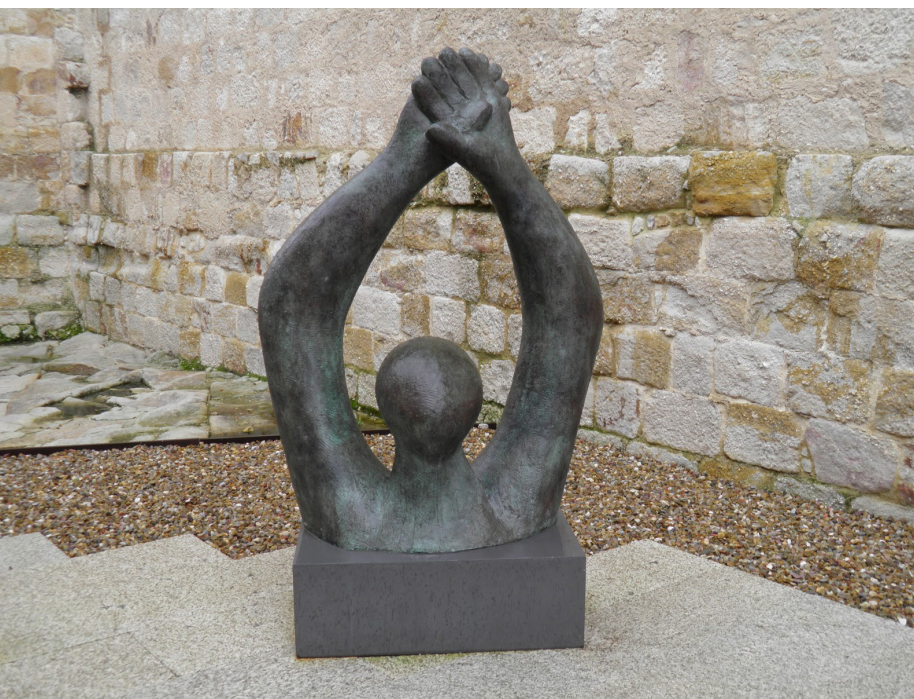


PLANTA



OBRAS /





TITULO
material
año

TITULO
material
año





TITULO
material
año



TITULO
material
año



TITULO
material
año



TITULO
material
año



TITULO
material
año



TITULO
material
año

ACADEMIA FUERZA *Picasso* CURIOSIDAD
EXILIO IDEAS POLÍTICAS CAMPO LIBRE
PRIMITIVO BENAVENTE RESIDENTE BELLAS ARTES
BARRO BALTA PIEDRA ESCULTURA TALLA APRENDIZ
IMAGINERÍA POSTCUBISMO BARRO ESPAÑA VANGUARDIA NATURALEZA
BRATO GUERRA LAURENS
PREMIO GALERÍA
TALLER OFICIO
CONTEMPORÁNEO L O B O MUJER
1910-1993 MUSEO MATERNIDAD ABSTRACCIÓN CERECINOS DE CAMPOS
ARTE MUJERES LIBRES LIBERTARIO DESNUDOS
RAMÓN NÚÑEZ ZAMORA MERCEDES COMPOSADA GUILLÉN DIBUJO
SIMBOLISMO ARMAS Y LETRAS ESCUELA PICASSO CRÍTICO
ILUSTRACIÓN EXPRESIONISMO SENCILLEZ PLATERO

ACTIVIDADES /

La Guía Didáctica se convierte en pieza clave para nuestro modelo, porque aproxima al alumno el contenido planteado a partir de la obra de Baltasar Lobo.

El programa plantea un recorrido por la exposición acompañado por actividades que ayuden a los alumnos a que se planteen interrogantes. Les ofrecerá claves interpretativas y vínculos con su propia experiencia, base sobre la cual se construye el sentido de su relación con el arte y la cultura.

Se pretende facilitar así el diálogo abierto entre los alumnos y promover una actitud positiva hacia lo que ven por primera vez.

El objetivo de esta Guía didáctica es facilitar los contenidos de la exposición al profesor con el fin de que pueda preparar la visita con antelación. Asimismo, permitirá facilitar el trabajo de evaluación posterior de la experiencia.

La guía contiene una serie de propuestas didácticas que permiten trabajar a los alumnos los contenidos de la exposición antes y después de la propia visita.



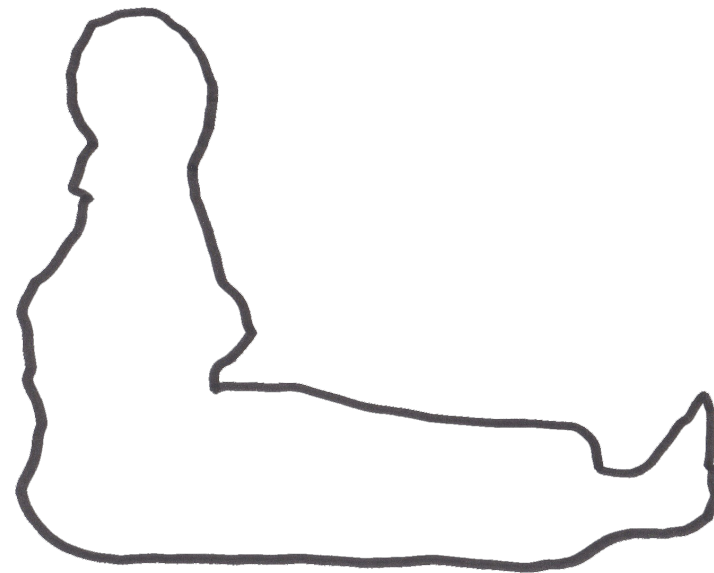
1

Para realizar esta escultura Baltasar lobo utilizó un modelo, una persona que durante un tiempo se puso en esa posición y le sirvió como referencia para poder esculpirla .Ahora tú eres el artista y todos los que te rodeamos somos tus modelos. Toma un rotulador, un lápiz o un bolígrafo y sobre este espacio en blanco empieza a dibujar figuras y visitantes del museo sin levantar el lápiz del papel.



2

Aquí tienes la Silueta de la escultura “Pequeña mujer sentada en el suelo vestida” de Baltasar Lobo. Recórtala en un cartón y ponla en el papel en una posición que te guste, recorre la silueta con un rotulador de tu color preferido. Ahora varíala de posición diez veces y ve trazando su silueta con rotuladores de diferentes colores. Habrás realizado una composición explorando las posibilidades de la forma.

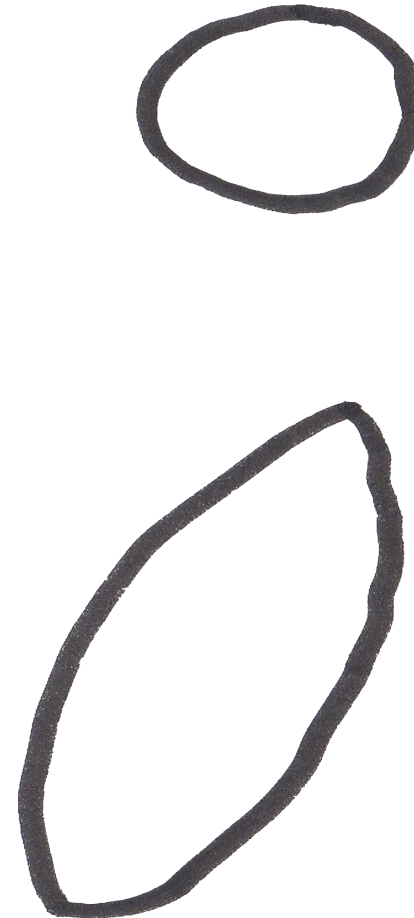


3

Realiza un retrato de tu madre donde tú y ella seáis los principales protagonistas. Enséñaselo y dile que te escriba sobre tu dibujo cuanto te quiere.

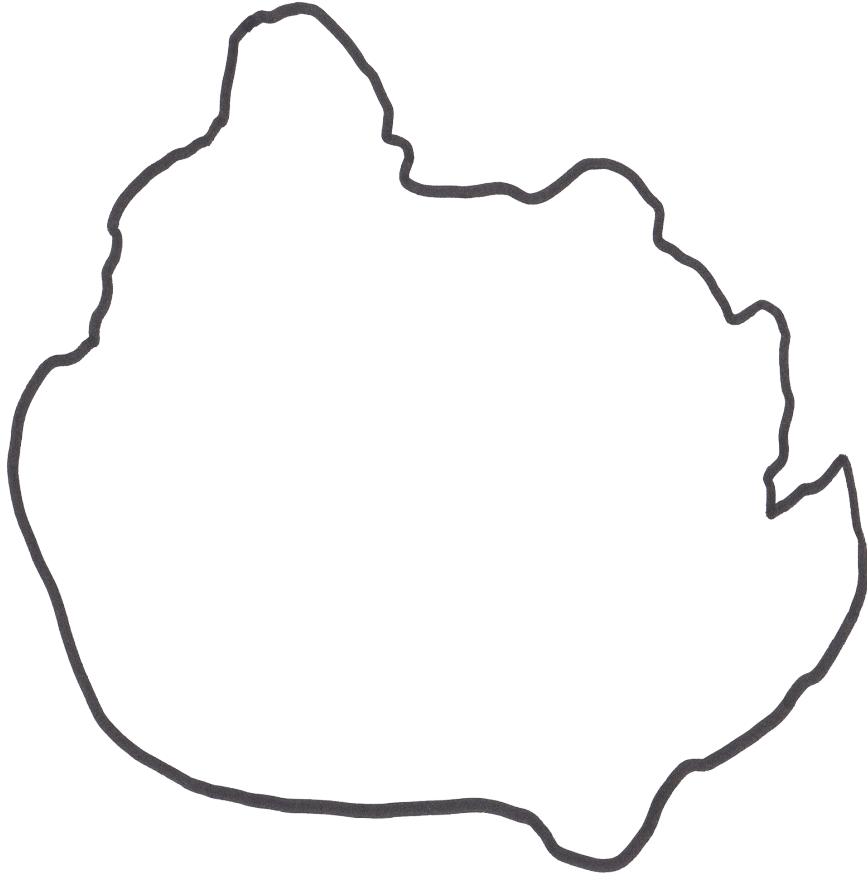
4

Basándote en la escultura “Mujer con niño al aire” de Baltasar Lobo. Realiza con plastilina una escultura basándote en estas dos formas que el propio Baltasar Lobo utilizó para crear sus esculturas.



5

Rellena el interior de la silueta de la escultura “Maternidad” de 1949 de Baltasar Lobo escribiendo la palabra “MATERNIDAD” en diferentes colores y de diferentes formas, incluso unas encima de otras. Con este ejercicio creativo a través de la caligrafía habrás realizado una bella composición contemporánea.



Coge un peine de casa y crea con él una escultura. Puedes cambiarlo en diferentes posiciones, pintarlo, añadirle otros componentes... Cualquier objeto de nuestra vida cotidiana puede ser un buen motivo para crear arte.

6



7

En este “autorretrato” de 1962, el escultor Baltasar Lobo se pintó tal y como él se veía. ¿Cómo te ves tú? .Pinta tu autorretrato y cuenta a un amigo cómo te ves tú enseñándole tu creación.

Aquí tienes un retrato de León Felipe, un poeta Zamorano de Tábara amigo de Baltasar Lobo. Busca un poema suyo para leer y colorea con rotuladores de diferentes colores los espacios en blanco para realizar un retrato POP del poeta.

8



9

Observa la escultura “Mujer sentada con las manos cruzadas”. Observa las sillas de tu alrededor y cogiendo cuatro de ellas realiza una escultura. Haz una fotografía con tu cámara o con un móvil y pega la foto de tu escultura en este espacio. Ponle un título.



Después de observar la escultura “Courseulles” de Baltasar Lobo, coge una patata y con un pequeño pelador intenta hacer la misma forma de la escultura que ves. Claro está que luego puedes variarla y dejarla como te parezca más bella, no olvides que tú eres el creador.

10



GLOSARIO /

Algunos de los términos utilizados en esta guía son específicos y puede que no los hayas escuchado antes, o no conozcas su procedencia.

Para una mejor comprensión hemos querido referenciar algunos de ellos y sobre todo los relacionados directamente con la vida y actividad del artista Baltasar Lobo.

A continuación encontrarás una lista de términos extraídos de los textos empleados en esta guía y su definición de acuerdo a la R.A.E. (Real Academia Española).

Queremos proponerte un último ejercicio, invitándote a buscar todas las palabras definidas en el cuadro o sopa de letras que encontrarás a la vuelta. Trata de encontrar el máximo de términos y aprender el significado de todos ellos.

ABSTRACTO. Arte que prescinde de la imitación del natural y de las referencias figurativas.

BOCETO. Proyecto o apunte general previo a la ejecución de una obra artística.

COMISARIO. Persona encargada de comisariar una exposición.

CONTEMPORÁNEO. Pertenece o es relativo al tiempo o época en que se vive.

CUBISMO. Movimiento artístico surgido en Francia a principios del siglo XX, que rompe con las leyes de la perspectiva clásica y descompone los objetos en estructuras geométricas.

EXILIO. Separación de una persona de la tierra en que vive. Expatriación, generalmente por motivos políticos.

EXPRESIONISMO. Movimiento artístico y literario surgido en Alemania a principios del siglo XX y que, como reacción al impresionismo, propugna la expresión de las emociones frente a la plasmación de la realidad o de la impresión que esta provoca.

GALERÍA. Lugar, normalmente con salas intercomunicadas, donde se exponen obras de arte.

IMAGINERÍA. Talla o pintura de imágenes sagradas.

MARCHANTE. Comerciante, especialmente el que comercia con obras de arte.

RETROSPECTIVA. Dicho de una exposición o de una muestra: Que presenta cronológicamente las obras de un artista o un grupo con el fin de mostrar cabalmente su trayectoria.

SIMBOLISMO. Corriente poética y, en general, artística, aparecida en Francia a fines del siglo XIX, que tiende a eludir los nombres de los objetos y sentimientos y prefiere sugerir o evocar estos por medio de imágenes.

VANGUARDIA. Avanzada de un grupo o movimiento ideológico, político, literario, artístico, etc.

R	E	T	R	O	S	P	E	C	T	I	V	A	G	I	O	Q
A	Q	Z	N	U	E	P	G	H	N	B	Q	I	C	N	T	H
I	D	L	K	Z	F	V	R	A	S	M	I	Y	G	S	C	G
I	Y	H	K	A	E	A	Y	Y	L	H	T	D	I	T	O	U
M	A	B	S	T	R	A	C	T	O	E	L	A	A	A	N	T
A	A	E	R	Y	V	J	E	C	V	Z	R	D	Y	L	T	G
G	C	R	X	L	A	E	N	H	P	O	P	I	E	A	E	J
I	O	S	C	I	A	A	T	Y	C	E	U	E	A	C	M	R
N	M	I	C	H	L	E	E	D	N	T	R	E	Q	I	P	Y
E	I	M	U	G	A	I	Y	D	Y	Y	E	V	E	Ó	O	D
R	S	B	B	S	D	N	O	B	O	C	E	T	O	N	R	I
I	A	O	I	F	R	K	T	P	E	I	Z	H	U	K	A	F
A	R	L	S	B	E	A	O	E	Y	L	U	H	N	G	N	P
N	I	I	M	U	Y	L	T	U	O	E	N	J	H	H	E	I
H	O	S	O	N	O	D	M	A	O	F	U	Q	G	P	O	M
N	K	M	E	X	P	R	E	S	I	O	N	I	S	M	O	K
T	K	O	O	Q	Q	V	A	N	G	U	A	R	D	I	A	W

IDEAS POLÍTICAS CAMPO LIBRE BELLAS ARTES
EXILIO PRIMITIVO BENAVENTE RESIDENTE
BARRO BALTA PIEDRA ESCULTURA TALLA APRENDIZ
IMAGINERÍA POSTCUBISMO BARRO ESPAÑA VANGUARDIA
BRATO GUERRA
PREMIO
CONTEMPORÁNEO TALLER
MUSEO MATERNIDAD
1910-1993 ABSTRACCIÓN CERECINOS DE CAMPOS
ARTE MUJERES LIBRES LIBERTARIO
RAMÓN NÚÑEZ ZAMORA MERCEDES COMAPOSADA GUILLÉN
SIMBOLISMO ARMAS Y LETRAS ESCUELA PICASSO DIBUJO
ILUSTRACIÓN EXPRESIONISMO SENCILLEZ

LOBO

GALERÍA
MUJER
PARÍS

QUIERES SABER + /

<http://fundacionbaltasarlobo.com> ○

<http://muromuseookupado.blogspot.com.es> ○

<http://cuadernosdepintor.blogspot.com.es> ○

<http://turitura-patrimonio/museos/mu->

<http://www.educathyssen.org/> ○

<http://www.museodelprado.es/aprende> ○

<http://www.fundacionbotin.org/> ○

<http://www.mariaacaso.es> ○



Este es ...
¡Maternidades!

DISEÑO Y MAQUETACIÓN

Miguel García

**DPTO. DE DIDÁCTICA DE
LA EXPRESIÓN MUSICAL,
PLÁSTICA Y CORPORAL
Área: Plástica-Corporal.
Zamora**

Miguel Elías

Galo Sánchez

Miguel García

**COLEGIO ARIAS GONZALO
(AMPA)**

**AYUNTAMIENTO DE ZAMORA
Concejalía de Cultura**



AYUNTAMIENTO
DE ZAMORA

mur **use** **Okupado**

Gabinete Didáctico
Museo Baltasar Lobo. Zamora



rest**NOVA**
Soluciones Artísticas



UNIVERSIDAD
DE SALAMANCA
CAMPUS DE EXCELENCIA INTERNACIONAL



800 AÑOS
1218 - 2018