

UN NUEVO ESCARABEO EGIPCIO HALLADO EN LA FONTETA (GUARDAMAR DEL SEGURA, ALICANTE)

A New Egyptian Scarab found in La Fonteta (Guardamar del Segura, Alicante)

Martín ALMAGRO-GORBEA*, Alberto J. LORRIO ALVARADO**, Ester LÓPEZ ROSENDO*** y Mariano TORRES ORTIZ****

* *Gabinete de Antigüedades, RAH, Madrid. Cl del León, 21. 28014 Madrid. Correo-e: anticuario@rah.es. ID ORCID: <https://orcid.org/0000-0003-0065-5878>*

** *Instituto Universitario de Investigación en Arqueología y Patrimonio Histórico (INAPH)-Univ. de Alicante. Carretera de San Vicente del Raspeig, s/n. 03690 San Vicente del Raspeig (Alicante). Correo-e: alberto.lorrio@ua.es. ID ORCID: <https://orcid.org/0000-0003-1879-4681>*

*** *Centro de Estudios Fenicios y Púnicos (CEFP)-Univ. Complutense de Madrid. Avda. Profesor Aranguren, s/n. 28040 Madrid. Correo-e: maestelo@ucm.es. ID ORCID: <https://orcid.org/0000-0002-7420-5477>*

**** *Dpto. de Prehistoria, H.^a Antigua y Arqueología. Univ. Complutense de Madrid. Facultad de Geografía e Historia. Edificio B. Avda. Profesor Aranguren, s/n. 28040 Madrid. Correo-e: mtorreso@ghis.ucm.es. ID ORCID: <https://orcid.org/0000-0003-2564-7794>*

Recepción: 20/09/2021; Revisión: 20/03/2022; Aceptación: 20/04/2022

RESUMEN: En este trabajo se presenta el estudio de un nuevo escarabeo hallado en el asentamiento fenicio de La Fonteta, en un contexto datado *c.* 720/675 a. C. Se trata, por tanto, de uno de los escarabeos más antiguos procedentes de dicho yacimiento, situado en la estratégica desembocadura del río Segura, en el SE de la Península Ibérica.

Su sello ofrece una esquemática representación de la diosa *Tueris* con el cuchillo *peseshkef*. Este escarabeo se añade a otros ocho escarabeos y escaraboides hallados en La Fonteta, que complementan la dispersión de estos objetos egipcios y egiptizantes llegados a través del comercio fenicio. Todos ellos ofrecen una interesante evolución desde *c.* 720 a. C. hasta el final del yacimiento, *c.* 525 a. C., con escarabeos egipcios sustituidos por los de talleres sirios y fenicios en los ss. VII y VI a. C., con un posible ejemplar de *Náucratis*.

Palabras clave: Hispania Phoenicia; fenicios; escarabeo; *Tueris*; azul egipcio.

ABSTRACT: This paper presents the study of a new scarab found in the Phoenician settlement of La Fonteta, in a context dated *c.* 720/675 BC. It is, therefore, one of the oldest scarabs from this site, located at the strategic mouth of the Segura River, in Southeastern of the Iberian Peninsula.

Its seal features a schematic representation of the goddess *Tueris* with the *peseshkef* knife. This scarab is added to eight other scarabs and scaraboids found at La Fonteta, which complement the dispersion of these Egyptian and Egyptizing objects that arrived through Phoenician trade. All of them offer an interesting evolution from *c.* 720 BC to the end of the site, *c.* 525 BC, with Egyptian scarabs replaced by those from Syrian and Phoenician workshops in the 7th and 6th centuries BC, with a possible example from *Náucratis*.

Key words: Hispania Phoenicia; Phoenicians; Scarab; Tawered; Egyptian blue.

1. Introducción¹

El área del Bajo Vinalopó durante la Antigüedad fue una de las zonas de mayor interés estratégico de la antigua *Hispania*, como evidencian las importaciones coloniales y sus importantes núcleos de población. Destacan la colonia fenicia de La Fonteta (Fig. 1), en Guardamar del Segura (Rouillard *et al.*, 2007; González Prats, 2011a, 2014b y c; Lorrio *et al.*, 2021); la ciudad orientalizante de Peña Negra, en Crevillent (González Prats, 1993; Lorrio *et al.*, 2020), considerada la *Herna* citada por Avieno², y, a partir del 500 a. C., la ciudad ibérica de *Ilici*, en La Alcudia de Elche (Almagro-Gorbea *et al.*, 2021: 63-110). Este territorio se extiende desde el cabo Cervera, en Torreveja, hasta el cabo de Santa Pola y las estribaciones de las cordilleras béticas orientales que lo cierran por el N, como la sierra de Crevillente –835 msnm– y las sierras del Tabayá –404 msnm–³.

Esta zona concentra gran cantidad de importaciones coloniales que, en ocasiones, penetran hacia el interior por las vías de comunicación (Almagro-Gorbea *et al.*, 2021b: 65 y ss.). Entre estas hay que considerar, por su interés, los escarabeos,

incluidos los aparecidos en su extenso hinterland, que abarca hasta Andalucía Oriental y la Meseta Sur. La veintena de escarabeos hoy conocidos en el territorio del Bajo Segura (Olcina y Ramón, 2010: 80-113)⁴ son de gran interés para los contactos comerciales y la asimilación de costumbres y creencias a lo largo de cerca de 300 años dentro del proceso de aculturación e interacción cultural en esas tierras del SE de la antigua *Hispania*⁵. A estos hallazgos se añade este nuevo ejemplar aparecido en La Fonteta durante la campaña de 2018-2019⁶.

El escarabeo es un talismán mágico originario de Egipto, usado desde el Imperio Antiguo (Newberry, 1906; Petrie, 1914; Bianchi, 1984), que tuvo

⁴ El catálogo incluye los ejemplares de La Fonteta, 6 de la ocultación de Peña Negra (González Prats, 1976-78; Padró, 1996), 3 de la necrópolis de El Molar (Padró, 1975), 1 de La Alcudia de Elche (Escolano, 2006), 1 de la necrópolis de La Albufereta (Figuera, 1956: 45 y ss. y 132, lám. 11a; Rubio, 1986: 147, fig. 68, n.º NA 5267) y 1 de la necrópolis de Les Casetes (para todos ellos *vid.* Olcina y Ramón, 2010: catálogo). Se ha añadido 1 ejemplar de jaspero verde, al parecer de Peña Negra/El Castellar (González, 1975: 165, lám. ivd; Trelis, 2010: 114 y ss.), sin perforación ni representación alguna en su base. Además de esta pieza, colecciones privadas guardan otras similares atribuidas a Peña Negra, todas ellas de piedras semipreciosas y sin perforación ni representación en su base, por lo que debe tratarse de piezas falsas.

⁵ Agradecemos al Vicerrectorado de Investigación y Transferencia de Conocimiento de la Univ. de Alicante la financiación recibida (UAUSTI20-12), que ha permitido analizar el nuevo escarabeo de La Fonteta, así como a I. Martínez Mira (IUMA-UA) por su colaboración en los análisis y en la documentación gráfica de la pieza. También al Dr. I. Montero (Instituto de Historia-CSIC), autor de los análisis de las restantes piezas de La Fonteta incluidas en este trabajo, dentro del proyecto *Arqueometalurgia de la Península Ibérica*. Igualmente, al Dr. P. Camacho, por la documentación cartográfica; a E. García Martí, que realizó la limpieza del nuevo ejemplar, y a R. Esteve, por la información sobre la cerámica protocorintia de la UE 480 de la campaña de excavación de 2018-2019. Finalmente, agradecemos al Dr. A. González Prats permitirnos utilizar las fotografías de las piezas publicadas de La Fonteta y a F. Parres habernos facilitado el acceso a dichas piezas, conservadas en el Museo Arqueológico de Guardamar del Segura (MAG).

⁶ Un avance sobre los resultados de esta campaña en Lorrio *et al.*, 2021.

¹ Los datos del presente trabajo relativos a la campaña de 2018-2019 proceden del proyecto de *Consolidación y Puesta en Valor de Las Dunas de Guardamar (Fonteta-La Rábita) (Guardamar del Segura-Alicante)*, financiado por la Generalitat Valenciana (2018-2021), a través de la Conselleria d'Educació, Cultura i Esport. Dicho proyecto ha contado con la dirección facultativa de R. Berjón Ayuso –arquitecto–; J. Manuel Giner Martínez –arquitecto–; R. Lorente Gómez y A. Aduar García –arquitectos técnicos–; J. A. López Mira y J. L. Simón García –arqueólogos–; E. López Rosendo, como arqueóloga de campo, y la colaboración científica de A. J. Lorrio Alvarado –Univ. de Alicante– y R. Azuar Ruiz –MARQ–.

² O.M. 460-465.

³ Trabajo realizado dentro de los proyectos *Fenicios e indígenas en el Sureste de la Península Ibérica: Bronce Final y Hierro Antiguo entre el Vinalopó y el Segura* (Ref. HAR2017-87495-P) concedido por el Ministerio de Ciencia, Innovación y Universidades, y *Construyendo territorios entre el Bronce Final y el Ibérico Antiguo en los extremos de la Comunitat Valenciana (CONSTRUCTERR)* (Ref. AICO/2021/189) concedido por la Conselleria de Innovación, Universidades, Ciencia y Sociedad Digital de la Generalitat Valenciana.

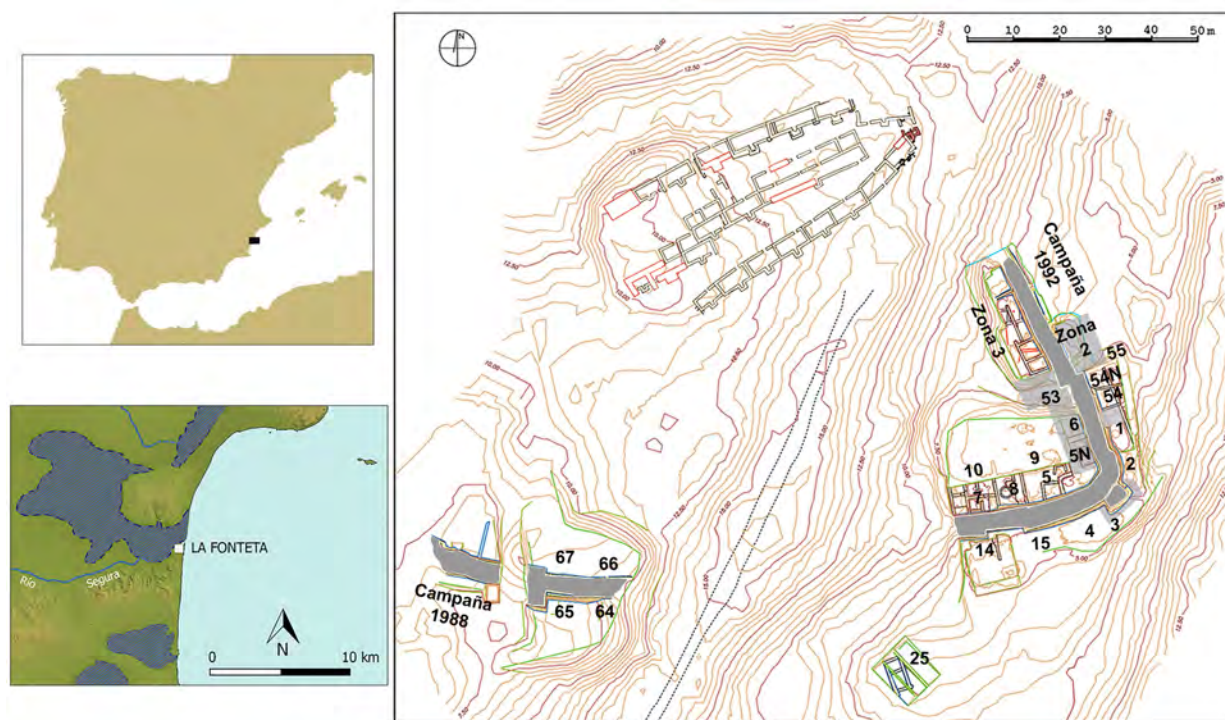


FIG. 1. Localización del yacimiento de La Fonteta, con la reconstrucción de los ambientes lagunares del Bajo Segura (cartografía S. Pernas), y conjunto arqueológico de Las Dunas de Guardamar, con las zonas de la ciudad protohistórica de La Fonteta objeto de excavación entre 1996 y 2002 y en 2018-2019, así como la localización del Corte 55 (Topografía: I. Segura).

gran difusión por todo el Mediterráneo durante el Periodo Orientalizante gracias a los fenicios (Furtwängler, 1900; Vercoutter, 1945; Zazoff, 1968; Hölbl, 1979, 1986; Barnett y Mendleson, 1987; Feghali-Gorton, 1996; Boardman, 2003; etc.), dado su valor mágico, que perduró hasta el final de la Antigüedad.

En consecuencia, los escarabeos son uno de los objetos más característicos de la arqueología fenicio-púnica, pues se usaron tanto en la vida cotidiana como en ajuares funerarios, desde el s. IX al IV a. C., como evidencian los hallazgos de Cartago (Vercoutter, 1945), Cerdeña (Matthiae, 1975; Hölbl, 1986; Barnett y Mendleson, 1987; etc.), Ibiza (Blázquez, 1967; Baqués, 1974-1975; Fernández y Padró, 1982; Boardman *et al.*, 1984) y de otros puntos de *Hispania* (Gamer-Wallert, 1978; Padró, 1980, 1983, 1985, 1995, García Martínez, 2001). También aparecen con frecuencia en ambientes etruscos, griegos e indígenas hispanos,

por lo que constituyen uno de los elementos más representativos del proceso de interacción y aculturación, siempre asociados a las élites sociales que controlaban dichas relaciones.

Los escarabeos de La Fonteta (Escolano, 2010a-d; 2012: 580 y ss., fig. 1, n.ºs 2-7; González Prats, 2014a: 276, 354 y ss., 363 y ss. y figs. 32, 89 y 99) se adecúan a la función de estos objetos en la sociedad fenicia-orientalizante, además de ser un elemento característico del comercio fenicio que revela la existencia de contactos comerciales. Su interés rebasa su papel como objetos de comercio, pues en estos últimos años se ha comprendido su importancia al transmitir costumbres culturales de Oriente por todo el Mediterráneo, dado su uso funcional como 'sellos' que documentan la propiedad privada y los sistemas de administración (Almagro-Gorbea, 2017: 425 y ss.) y por su uso mágico como amuletos, por lo que transmitían creencias e influjos míticos y religiosos (Padró, 2002-2003: 247-249) y,

además, tenían un destacado significado socio-ideológico, ya que la circulación de *chremata* –*χρήματα*– y *athyrmata* –*ἀθύρματα*– como objetos de prestigio jugaría un papel fundamental en los procesos de diferenciación social (Duplouy, 2006: 153), por lo que los escarabeos reflejan muy bien los fenómenos de aculturación y la interacción entre el sistema cultural colonial y el indígena.

El origen y la cronología de los escarabeos suscitan interés, como también su significado religioso e ideológico, ya que sus sellos pueden interpretarse como un ‘catecismo’ en imágenes, como han demostrado en Oriente los estudios iconográficos de Keel (1972) y de este mismo investigador con Ühlinger (1992, 1998), cuyas pautas resultan perfectamente válidas en *Hispania* para conocer la difusión de mitos e ideas religiosas, una vez superados los prejuicios de quienes negaban valor a la iconografía de los *exotica* (Almagro-Gorbea y Torres, 2008; Almagro-Gorbea *et al.*, 2009; Almagro-Gorbea y Graells, 2011).

2. El nuevo escarabeo de La Fonteta

- *Descripción:* Escarabeo de fayenza, de color verdoso claro, fundido en un molde. Ofrece la cabeza del escarabajo con el *clypeus* diferenciado y el protórax semicircular separado de los élitros por una simple línea, como el Tipo IV de Newberry (1906) y de Vercoutter (1945: 50, fig. 2). Se distinguen las patas del animal modeladas de forma esquemática y ofrece la habitual perforación longitudinal de sección ligeramente oval.

Su cara inferior tiene un sello simple con una representación esquemática y geometrizada de la diosa *Tueris* o *Taweret* –*t□-wr.t-*. La divinidad, enmarcada por una simple línea, se representa en pie hacia la derecha, con cuerpo triangular y su cabeza de hipopótamo de forma rectangular, pero no se

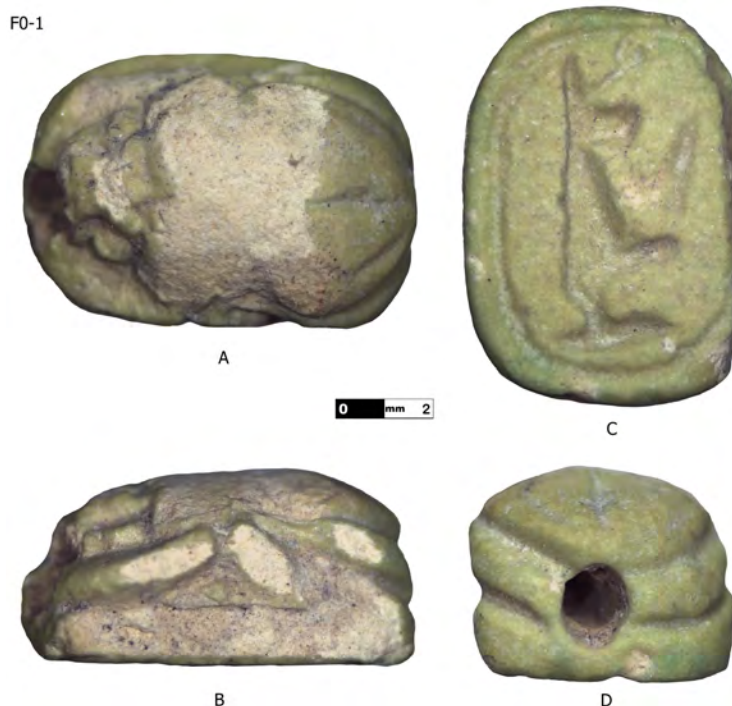


FIG. 2. Escarabeo de La Fonteta FO1 recuperado en la campaña de 2018-2019 (fotografías de I. Martínez Mira).

han representado sus grandes pechos ni su característico vientre de embarazada ni sus extremidades de león ni la cola de cocodrilo. La cabeza aparece cubierta por un tocado que esquematiza la Corona Roja *Deshret* del Bajo Egipto, de la que sale hacia arriba y adelante un tosco trazo que representa el apéndice de esa corona acabado en espiral. En la mano derecha lleva un objeto triangular vertical, el *peseshkef* o cuchillo mágico con el que se cortaba el cordón umbilical (Figs. 2 y 5A).

Apareció cubierta de concreciones calcáreas, eliminadas tras su limpieza. Falta parte de la base, no conservándose la línea que enmarca el sello en su lado derecho y también ha perdido la capa vítrea en su parte superior. Se conserva en el MAG, n.º inv. F18/480/39, pero se le ha dado la referencia A-FO1. *La Fonteta-1* en la lista de los escarabeos hallados en el yacimiento de La Fonteta⁷.

⁷ Referencia asignada a los escarabeos hallados en *Hispania* con la abreviatura de la provincia, una sigla del yacimiento (2 o 3 letras), seguida de un número correlativo.

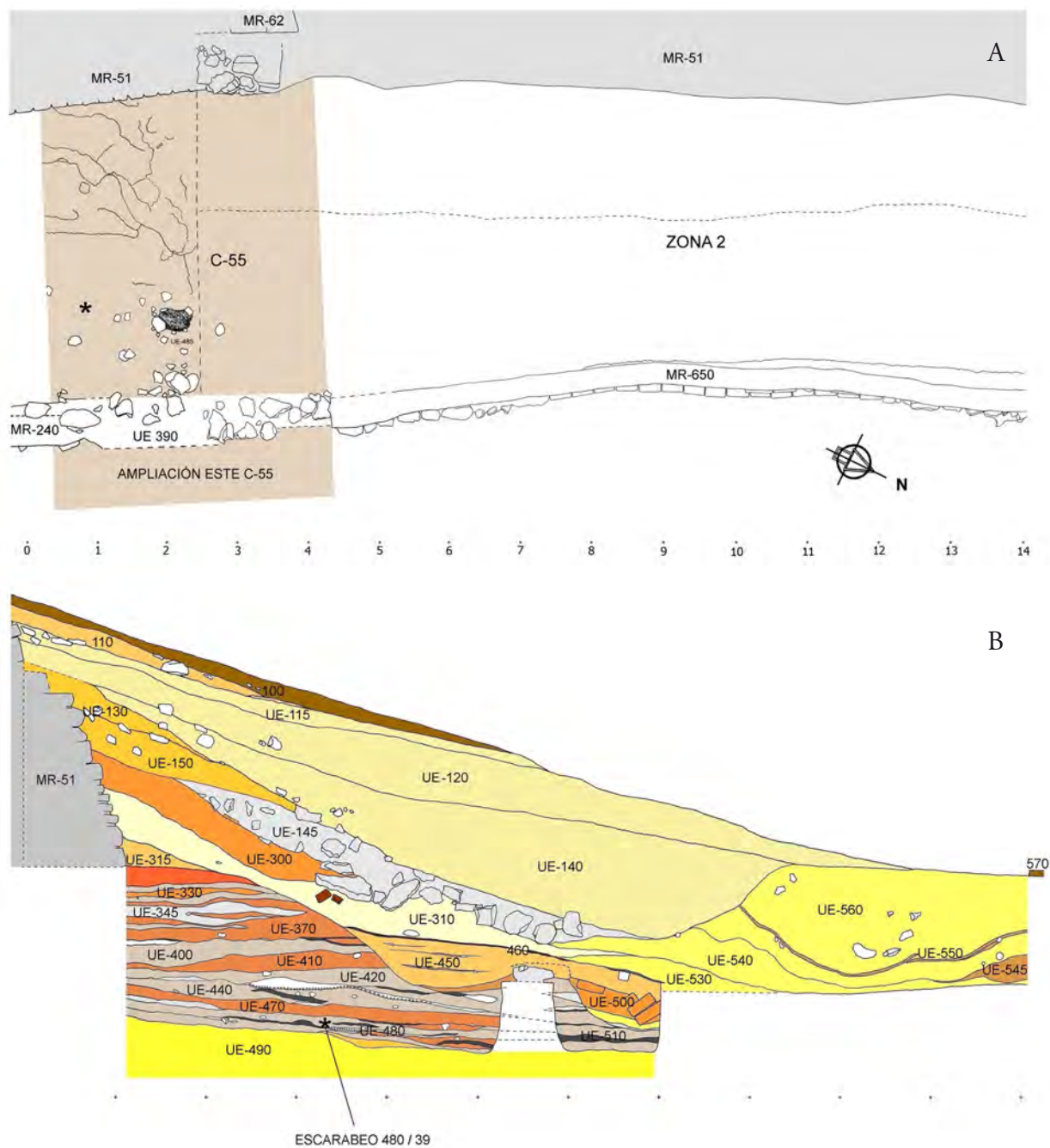


FIG. 3. Contexto estratigráfico del hallazgo: A) planta del Corte 55 y de la Zona 2 con la localización del hallazgo del escarabeo (*); B) secuencia estratigráfica con la procedencia del hallazgo en la UE 480 (documentación gráfica de E. López).

- *Dimensiones:* Longitud: 8,09 mm. Anchura conservada: 5,45 mm (teórica de 6,21 mm, pues falta uno de los laterales). Altura: 4,59 mm. Peso: 0,1621 g. La perforación, irregular, tiene un diámetro de 1,26/1,53 mm.

- *Análisis:* Los análisis de μ FRX de los SSTTI-UA8 se han realizado sobre zonas diferentes de la pieza. La primera corresponde al recubrimiento vítreo y la segunda, a su interior a través de una rotura lateral. Ambas revelan una pasta silíceo, con un porcentaje en torno al 88 % de dicho elemento, y presencia de plomo, hierro y cobre añadidos como colorantes para lograr la superficie de tonalidad verdosa. Ambas zonas ofrecen diferente composición, pues en la externa aparece potasio y los porcentajes de hierro, cobre y plomo son superiores, identificándose como fayenza, siendo el cuerpo interior de pasta silíceo⁸.

- *Contexto arqueológico del hallazgo:* Las excavaciones de 2018-2019 se centraron en el sector suroriental del yacimiento, en especial en el amplio espacio que separaba las zonas previamente excavadas por González Prats (2011a, 2014b-c) al s y por Rouillard (*et al.*, 2007) al n. El Corte 55 (Figs. 1 y 7), localizado extramuros, que proporcionó una potente estratigrafía, destacando los basureros de casi 2 m de potencia previos a la construcción de la muralla, depositados directamente sobre el sustrato natural. Estos basureros pertenecen a la Fase Fonteta Arcaica y se fechan entre finales del s. VIII y todo el s. VII a. C.

El escarabeo aquí estudiado se halló en los niveles inferiores de este potente vertido, en la UE 480 (Figs. 3-4), un estrato de más de 30 cm de espesor

⁸ Los análisis de la pieza se han realizado con el espectrómetro de microfluorescencia de rayos X μ FRX-Analyzer de EDAX de los Servicios Técnicos de Investigación -SSTTI- de la Univ. de Alicante, equipado con un detector de gran área Si (Li) y condiciones de trabajo 25kV, 950 μ A.

⁹ Pieza antes de la restauración: Base: 3,15 % Al, 65,14 % Si, 3,65 % P, 7,62 % Ca, 0,46 % V, 1,84 % Fe, 1,36 % Cu, 16,78 % Pb. Dorso (rotura lateral): 3,61 % Al, 70,41 % Si, 2,70 % P, 0,58 % K, 9,67 % Ca, 2,41 % Fe, 0,48 % Cu, 10,15 % Pb. Pieza restaurada: Base: 2,21 % Al, 87,08 % Si, 0,24 % K, 1,10 % Ca, 1,08 % Fe, 0,78 % Cu, 7,53 % Pb. Dorso (rotura lateral): 2,52 % Al, 88,69 % Si, 1,28 % Ca, 1,56 % Fe, 0,35 % Cu, 5,97 % Pb.

depositado sobre la restinga fósil, que cabe interpretar como un basurero y proporcionó desperdicios de consumo humano, materiales de desecho de actividades metalúrgicas, fragmentos de vajillas de uso común y algunas cerámicas griegas importadas.

Los materiales hallados en este nivel que proporcionan una mayor precisión cronológica son las cerámicas fenicias y algunas griegas, como un fragmento de ánfora sos -F18/480/2- y un pomo troncocónico de la tapadera plana de una *pyxis* del Protocorintio temprano -F18/480/1-.

Entre las cerámicas fenicias de engobe rojo destacan los platos de ala ancha horizontal -F18-480/4- del Tipo 18 de La Fonteta (González Prats, 2011c: 93; 2011d), con paralelos muy cercanos en un plato de la Fase Fonteta III de las excavaciones de González Prats (2011d: fig. 23:10055) y en otro de la Fase II de la excavación del equipo hispano-francés (Rouillard, 2007: fig. 179:3), y un cuenco carenado de engobe rojo con decoración burilada al exterior del borde del Tipo 17, variante B2b, con paralelos en la Fase Fonteta II de González Prats (2011c: 93; 2014b: 503, fig. 60-65) -F18-480/3-. También se documentó en este contexto una urna de engobe rojo -480/5- del tipo 35B de La Fonteta (González Prats, 2011c: 96; 2014d: 602 y ss.) con un asa geminada y baquetón a mitad del cuello característica de las fases Fonteta I y II (González Prats, 2014d: 602-604, figs. 60-61). Los engobes rojos de estos niveles arcaicos son de tonalidad amarronada oscura con un bruñido de muy buena calidad, propios de un mismo taller posiblemente ubicado en alguna colonia fenicia de la costa mediterránea andaluza. Completan este repertorio fragmentos de vasos cerrados, como un borde de *pithos* pintado sobre engobe amarronado del Tipo 43 de La Fonteta (González Prats, 2011c: 98), de pasta con esquisito de procedencia CAM propia de los contextos de la fase arcaica y que presenta numerosos paralelos en el yacimiento (Rouillard, 2007: fig. 180:7; Pla, 2014: figs. 1-6), ollas a mano decoradas con cordones digitados sobre el hombro, también característicos de niveles arcaicos de La Fonteta (Sala, 2007: 214, fig. 184:5,7 y 193:11; Ortiz, 2014: 21, 38 fig. 8b) y un borde de ánfora de tipo T-10.1.1.1

o T-10.1.2.1 de Ramon (1995: 229-231, fig. 108-109 y 195-198) con pasta CAM, igualmente con abundantes paralelos en la Fases I-III de las excavaciones de González Prats (2011e: fig. 6-13) y también habituales en las del equipo hispanofrancés (Gailledrat y Rouillard, 2007: 229, fig. 188:1-10 y 195:1-3). Respecto al fragmento de *pyxís*, es un tipo que aparece a inicios del Protocorintio y prosigue la tradición decorativa del Periodo Geométrico precedente¹⁰, con una decoración ajedrezada común en estos recipientes del último cuarto del s. VIII y la primera mitad del VII a. C. (Friis, 1923: pl. XII, 1; Payne, 1931: pl. 22, 7, n.º 646; Coldstream, 2009: pl. 20, g, prov. Thera; Friis Johansen, 1923: pl. XII, 3, prov. Falero; pl. XVIII, 3, prov. Siracusa).

En definitiva, los materiales recuperados se sitúan entre finales del s. VIII y la primera mitad del VII a. C., aunque la posición estratigráfica del depósito directamente sobre la roca natural sugiere una fecha en el tramo más antiguo, c. 720-675 a. C. (Fig. 8).

• *Iconografía*: Es interesante la iconografía de este escarabeo. *Taweret*, que significa 'La Grande', denominada *Thueris* en griego, era una diosa egipcia con cuerpo de hipopótamo hembra embarazada, cabeza de león y cola de cocodrilo (Bonnet, 1952: 530 y ss.; 1986; Pinch, 1994: 39-40; Hart, 2005: 154-155). Se solía representar de pie con un gran vientre de embarazada y grandes pechos de mujer, pues favorecía la abundancia de leche materna, y en su mano suele llevar el signo *ankh*, como símbolo protector de la vida, y también, como en este caso, el cuchillo de sílex mágico *peseshkef*, que utilizaba para cortar el cordón umbilical del recién nacido¹¹.

¹⁰ Comunicación personal de R. Esteve.

¹¹ El *peseshkef* fue utilizado en el Antiguo Egipto para cortar el cordón umbilical después del nacimiento, aproximadamente desde el 5000 a. C., por lo que era un símbolo



FIG. 4. Vistas de los basureros del Corte 55 (fotografía de E. López).

Probablemente es una de las divinidades más antiguas de Egipto, originaria de tiempos predinásticos, como evidencian sus características zoomorfas, que reflejan ancestrales raíces animistas. *Tueris* es diosa de la fecundidad como divinidad protectora del embarazo y del parto, por lo que protegía a las mujeres embarazadas y, en el momento de dar a luz, alejaba todo mal de la madre y el hijo, como demuestra la existencia de diferentes objetos en los que se

de la diosa *Taweret* como protectora del parto. Este fue el uso original de este artefacto, considerado el primer instrumento quirúrgico de la historia, aunque pasó después a utilizarse en la ceremonia de 'apertura de la boca' (Roth, 1992; Harer, 1994).

representa esta divinidad usados con finalidad apotropaica (Pinch, 1994: 40, 130-131, figs. 19-20 y 70; Quirke, 2015: 187-190, fig. 6,5).

A sus características de Diosa-Madre de la fecundidad asociaba un carácter celeste, con cuernos de vaca y disco solar, atributos que simbolizaban su ayuda diaria al renacimiento del Sol. También era considerada Hija de Ra y madre de Osiris e Isis y recibía la denominación de 'El Ojo de Ra' (Bonnet, 1952: 530 y ss.; 1986) y, como diosa celeste, tenía el título de 'Señora del horizonte' (Hart, 2005: 155), identificándose con una estrella y una constelación del hemisferio norte cercana a la Osa Mayor (Quirke, 2015: 54, fig. 2, 9).

Tueris aparece en escarabeos desde el Primer Periodo Intermedio (c. 2100-2030 a. C.), pero se hizo especialmente popular desde el Imperio Nuevo hasta el Imperio Romano. La iconografía habitual representa a la diosa en pie empujando el *ankh* o el *peseshkef*. Stooft (2017: 113, n. 939) ha analizado la evolución de los escarabeos con *Tueris* en su sello y enumera 76 ejemplares. Los más habituales son del Imperio Nuevo, en especial en la XVIII dinastía, al que se atribuyen 21 escarabeos, pero su popularidad prosiguió en el Tercer Periodo Intermedio y en la Baja Época, con otra veintena de ejemplares. El culto a *Tueris* se constata en la zona sirio-palestina desde el 1900 a. C. (Keel y Ühlinger, 1992: 28, fig. 8a y b) y aparece representada en un escarabeo de Azor de época hicsa, ss. XVII-XVI a. C. (Fig. 5B,1) (Keel y Ühlinger, 1992: 28, fig. 8b; Keel, 1997: 752, n.º 16) y en Tell El-Ajjul ha aparecido un cuchillo mágico con la diosa llevando el cuchillo y el signo *ankh* (Petrie,

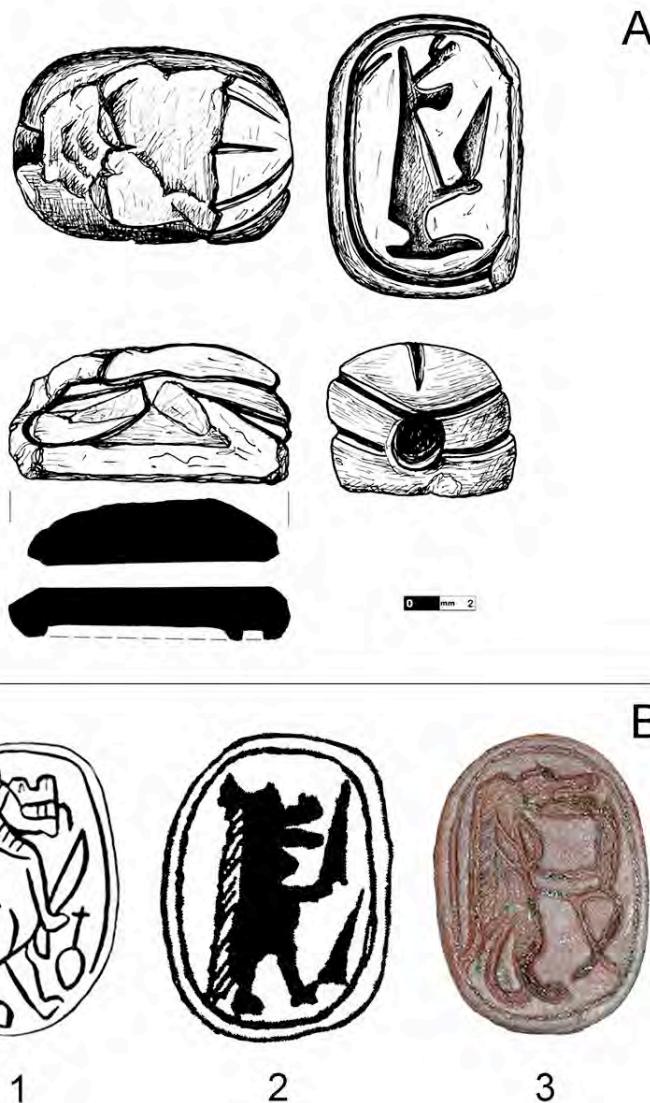


FIG. 5. Escarabeos con la diosa Tueris sosteniendo el cuchillo mágico peseshkef: A) La Fonteta FO1; B) otros similares: (1) del Periodo Hicso, 1648-1540 a. C. (Keel, 1997: 753, n.º 16); (2) del Imperio Nuevo, 1550-1070 a. C., procedente de Azor, Palestina (Grenfell, 1915: lám. 33, n.º 135); (3) del Imperio Nuevo, 1550-1070 a. C. (Christie's, <https://www.christies.com/lotfinderimages/D52743/D5274319a.jpg>; acceso 24/07/2021).

1933: lám. 28, 8) , llegando su influjo hasta Creta, donde parece inspirar la iconografía de los genios zoomorfos (Kuch, 2017: 44-66).

Este escarabeo hallado en La Fonteta ofrece una fuerte esquematización de la figura de la divinidad (Fig. 5A), casi geométrica, lo que dificulta paralelos precisos, pero no es habitual su disposición con el

cuchillo *peseshkef*. El mejor paralelo (Stoof, 2017: 127, fig. 1, n.º Ox2) es un escarabeo del Imperio Nuevo, del Queen's College de Oxford, que representa a *Tueris* con dos cuchillos (Fig. 5B, 2) (Grenfell, 1915: lám. 33, 135) y también se asemeja al escarabeo de Azor de época hicsa (Fig. 5B,1) (Keel y Ühlinger, 1992: 28, fig. 8b; Keel, 1997: 752, n.º 16). Sin embargo, el escarabeo de La Fonteta, aunque sigue ese mismo esquema, es muy esquemático y su cronología de *c.* 720-675 a. C. lo aparta de los paralelos señalados, mientras que su sencilla tosquedad lo aproxima a los escaraboides del Tipo xxvii de Feghali-Gorton (1996: 89), sin que pueda incluirse en ninguno de los grupos señalados por esta autora. Por ello, es difícil precisar su origen, aunque debe proceder de algún taller egipcio del Delta anterior a la fundación de *Náucratis* (Feghali-Gorton, 1996: 183).

Escarabeos con representaciones de *Tueris* aparecen por todo el Mediterráneo, aunque no son frecuentes. En Cartago solo se conocen dos ejemplares con una composición diferente (Vercoutter, 1945: 115, n.º 85 y 183, n.º 397), como ocurre con un escarabeo de fayenza verde azulada de Herdade do Gaio, en Sines, Portugal (Costa, 1974: 14; Gamber-Wallert, 1978: 109 y s., fig. 36, lám. 28, i-j; Beirão, 1986: 42, lám. III, n.ºs 3-4; Feghali-Gorton, 1996: 153 y ss.; García Martínez, 2001: 167 y ss., láms. II, n.º 35.01 y X, n.º 35.01; Almagro-Gorbea y Torres, 2008: n.º 8, fig. 4a-b). Este escarabeo, de Tipo VI de Feghali-Gorton (1996: 20, n.ºs 12 y 153), se fecha hacia los ss. VII y VI a. C., como confirma su contexto arqueológico de fines del s. VI a. C. (Costa, 1966: 531, figs. 3 y 6; 1974). A estas piezas hay que añadir un escarabeo hallado en la Urna 1 de la Tumba 6 de la necrópolis fenicia de Ayamonte, Huelva, en la que también se observa una posible representación de esta divinidad (Gamber-Wallert, 2018: 225-227).

A pesar de las escasas representaciones de *Tueris* en los escarabeos egipcios difundidos por el Mediterráneo, esta divinidad era conocida en el mundo fenicio desde la Edad del Bronce (Keel, 1997: 753), seguramente por su carácter mágico protector de la gestación, el parto y la lactancia, lo que explica su

aparición en escarabeos (Vercoutter, 1945: 115, n.º 85 y 183, n.º 397, lám. XI, 397) y amuletos de Cartago (Vercoutter, 1945: 268, 283, lám. XXVI, n.ºs 885-886) y en marfiles y bandas mágicas de carácter apotropaico halladas en la zona sirio-palestina (Vercoutter, 1945: 314 y ss.) y también es representada en amuletos hallados en el Castillo de Doña Blanca (García Martínez, 2001: 83, n.º 03.03), en Cádiz (García Martínez, 2001: 60 y ss., n.º 02.53), en la necrópolis de Puente de Noy de Almuñécar (Molina, 1986: 202, fig. 12, n.ºs 17-18), en la Tumba 415 de la necrópolis de Les Casetes - Sector Jovada (Grau et al., 2021: 351-352, fig. 319) y en Ibiza (López-Grande et al., 2014: 462-479), debiendo atribuirse al ámbito femenino, lo que les proporciona especial interés.

3. El conjunto de escarabeos de La Fonteta

Este nuevo escarabeo con la representación de la diosa *Tueris*, identificado como A-FO1. *La Fonteta-1*, aumenta el repertorio de los escarabeos hallados en este yacimiento.

El conjunto está integrado por otros 5 escarabeos y/o escaraboides tanto de fayenza como de 'azul egipcio', 2 de la Fase Fonteta Arcaica, *c.* finales del s. VIII-*c.* 600 a. C., y los 3 restantes de la Fase Fonteta Reciente, *c.* 600-525 a. C. A ellos se podrían añadir un conjunto de 3 posibles escaraboides de bronce, que más bien parecen ponderales, de la Fase Arcaica del yacimiento. Este conjunto de 9 escarabeos, que puede considerarse uno de los más importantes de la Península Ibérica pues se conoce su contexto arqueológico, está compuesto por los siguientes ejemplares que se presentan ordenados según la cronología del contexto arqueológico en el que aparecieron¹²:

A-FO1-*Fonteta-1*. Escarabeo con la figura de la diosa *Tueris* en el sello. Procede de la base de los basureros arcaicos del Corte 55 (Fig. 2), con materiales datables *c.* 720-675 a. C.

¹² Análisis realizados en el Proyecto *Arqueometalurgia de la Península Ibérica* con el espectrómetro de fluorescencia de rayos X (ED-XRF) INNOV-X. Las características técnicas y las condiciones de trabajo se describen en Rovira y Montero, 2018.



FIG. 6. Escarabeos de La Fonteta recuperados en las campañas de 1997-2002 (fotografías según González Prats, 2014c: figs. 32, 89 y 99; dibujos según Escolano, 2012: fig. 1).

A-FO2-Fonteta-2. Escarabeo F-35288, realizado en fayenza, aunque ha perdido su recubrimiento vítreo, lo que explica la coloración blanca de la pasta (Fig. 6, FO2). Hallado el año 2000 en el Corte 54N, estrato B1/3c de la Fase Fonteta II, que su excavador fecha *c.* 720-670 a. C., si bien pudiera ser algo más reciente. Está incompleto, pues solo conserva el arranque de las patas delanteras en su anverso y del sello solo se ven dos registros superpuestos en

su parte superior coronados por el *Behedet* –disco solar alado–, bajo el que aparecen dos figuras orantes arrodilladas, y en el registro inferior tres figuras esquemáticas unidas por trazos a la altura del cuello. Su temática, estilo y calidad indican una producción egipcia, aunque, según Escolano (2012: 583), se desconocen paralelos exactos de esta pieza. Dimensiones: 7,3 x 4,8 x 2,2 mm (Escolano, 2012: 583, fig. 1, 7; González Prats, 2014b: 354, fig. 89, 35288).

A-FO3-Fonteta-3. Escarabeo F-15003 fabricado con ‘azul egipcio’¹³, no azurita como indican diferentes publicaciones (Fig. 6, FO3). Hallado en 1998 en el Corte 14c, Estrato B9 de la Fase Fonteta III, fechada por González Prats *c.* 670-625 a. C., aunque pudiera ser más reciente, pues un ánfora etrusco-jonia permite datar su final a fines del s. VII o inicios del VI a. C. (Esteve y Ruiz Segura, 2021: 62; Lorrío *et al.*, 2021: 36). Ofrece un sello muy desgastado, pero se perciben dos figuras humanas esquemáticas muy

erosionadas. Escolano (2012: 580) desconoce paralelos exactos, pero su fabricación en ‘azul egipcio’ le permitiría atribuirlo a un taller sirio-fenicio del s. VII a. C., cuyos productos aparecen por el Egeo, Rodas, Mileto, Perachora, etc., que también llegaron a Italia (Hölbl, 2006: 97 y ss., 99, n. 80). Dimensiones: 10,9 x 7,2 x 4,8 mm (Escolano, 2010d; 2012:

¹³ PA27883: 0,65 % Fe, 14,4 % Cu, 0,5%, Sn, 0,07 % Sb, 0,61 % Pb, 83,64 % otros.

580-581, fig. 1, 2a-c; González Prats, 2011b: fig. 30d; 2014b: 421, fig. 89, 15003).

Los restantes escarabeos se hallaron en contextos de la Fase Fonteta Reciente. Dos ejemplares ofrecen en su sello jeroglíficos con invocaciones y el tercero es un escaraboide de factura fenicia egipizante.

A-FO4-*Fonteta-4*. Escarabeo F-25002, de fayenza, aunque solo conserva la característica pasta blanca (Fig. 6, FO4). Fue hallado en 1998 en el Corte 5N, Estrato A3 de la Fase Fonteta VI, datada c. 580-560/550 a. C. Su sello ofrece una inscripción jeroglífica con cinco signos visibles más otro perdido en el lado izquierdo, casi con seguridad el signo *nb*, que puede leerse como **jmn-r' nb* “Amón-Ra (es) el señor”. El tipo es de tiempos de Tutmosis III –1479-1425 a. C.–, pero se hizo frecuente en el Imperio Nuevo –1550-1069 a. C.–, aunque llega a la Baja Época (Hölbl, 1986: 170). Su contexto arqueológico, cronología y factura indican que es una copia egipcia tardía, de fines del s. VII o inicios del VI a. C., quizás fabricada en *Náucratis*, donde se han documentado piezas con esta inscripción incluidas en el Grupo B del Tipo xxviiiB de Feghali-Gorton (1996: 104, n.ºs 97-117). Escarabeos similares han aparecido en Palestina, y con la misma inscripción se conocen tres piezas en Cartago, dos en las tumbas 309 y 247 de la necrópolis de Dermech II-Ancona, mal fechadas en el s. V a. C. por Vercoutter (1945: 137-138, n.ºs 177 y 178, láms. V, 177 y VI, 178), y otra en la necrópolis de Douimes fechada en los ss. VII-VI a. C. (Vercoutter, 1945: 138, n.º 179, lám. VI, 179), y dos más en Cerdeña, de color blanquecino sin procedencia concreta, una de manufactura egipcia y otra egipizante (Matthiae, 1975: 28-29, lám. IV, B3-B4; Hölbl, 1986: 170, 229, láms. 99, 2 y 131, 3). En la Península Ibérica se conocen los escarabeos 2, 3 y 4 de la necrópolis oriental de Vinha das Calças, en Portugal (Arruda *et al.*, 2017: 212, fig. 6, 3). Dimensiones: 9,1 x 13,4 x 6,3 mm (González Prats y Ruiz Segura, 2000: 70, lám. XL; Escolano, 2010a; 2012: 582-583, fig. 1, 6a-c; González Prats, 2011b: fig. 30b; 2014b: 355, 425, fig. 89, 25002).

A-FO5-*Fonteta-5*. Escaraboide ovalado de ‘azul egipcio’ F-25001¹⁴, con signos jeroglíficos tallados (Fig. 6, FO5). Campaña de 1998, Corte 5N, Estrato A3, correspondiente a Fonteta VI –c. 580-560/550 a. C.–. La inscripción del sello ofrece cuatro signos jeroglíficos del inicio de una conocida invocación de buena suerte, habitual en escarabeos: *bt nb(t) nfr(t)*, “todas las cosas buenas [y puras de las que vive un dios]” (Feghali-Gorton, 1996: 64; Escolano, 2012: 582). Se relaciona con otros escarabeos de azul egipcio de los ss. IX y VII a. C. fabricados en centros del N de Siria (Hölbl, 2006: 97 y ss.), cuya dispersión alcanza la zona sirio-palestina, Chipre, Grecia, Italia e *Hispania*, por lo que se atribuyen a la actividad comercial sirio-fenicia. Dimensiones: 7,3 x 8,4 x 3,7 mm; peso, 2,25 g (Escolano, 2010c; 2012: 582, fig. 1,5; González Prats, 2011b: fig. 30a; 2014b: 355, 425, fig. 89, F-25001).

A-FO6-*Fonteta-6*. Es la pieza aparecida en un contexto más reciente. Este escaraboide F-15005 es de ágata verde-amarillenta semitransparente y apareció engastado en su cabujón de plata de un anillo basculante¹⁵, que no se ha conservado (Fig. 6, FO6). Hallado en la campaña de 1997 en el Corte 8c, Estrato A2 de la Fase Fonteta VII –o VII-VIII–, que se fecha c. 550-525 a. C., en el momento de abandono del asentamiento. Su cara superior está lisa, pero el sello ofrece una inscripción con tres signos jeroglíficos: *pt, stb* –chacal con la cabeza vuelta– y *nb* esquematizado, que han sido traducidos como “*Ba'al* (señor) del cielo y de la tierra” (Escolano, 2012: 582). Sus características estilísticas y su iconografía indican un posible taller fenicio del s. VII-VI a. C., aunque la pieza debió usarse largo tiempo hasta los momentos previos al abandono del asentamiento. Un escaraboide también con representación del chacal procede de la necrópolis de Puente de Noy (Molina Fajardo, 1986: fig. 13,3). Dimensiones: 18,7 x 12,9 x 5,3 mm (González Prats, 1998: 213, lám. VIII; González Prats, 1999: 37, lám. XVI-II; González Prats y Ruiz Segura, 2000: 70, lám.

¹⁴ PA27884: 1,03 % Fe, 13,4 % Cu, 0,73 % Sn, 0,14 % Pb, 84,7 % otros.

¹⁵ PA27882: 0,3 % Fe, 0,18 % Ni, 0,8 % Cu, 50,96 % Ag, 1,24 % Bi, 46,51 % Br.

XL; Escolano, 2010b; 2012: 581-582., fig. 1, 4a-b; González Prats, 2011b: fig. 30c; 2014b: 426, 363 y ss., fig. 99).

Los análisis XRF (PA27883 y 84) de los ejemplares A-FO-03-*Fonteta-3* y A-FO-05-*Fonteta-5* revelan una proporción del 13-15 % Cu, 0,5-0,8 % Sn y 83-85 % de elementos ligeros –del silicio al calcio–. Según I. Montero –a quien agradecemos la valoración de los resultados–, la presencia de estaño descarta que se trate de azurita –carbonato de cobre– y señala a un material artificial, que, según las proporciones detectadas, se acerca al promedio del ‘azul egipcio’: 60-70 % (SiO₂), 7-15 % (CaO) y 10-20 % (CuO)¹⁶. Se considera que el cobre utilizado en el ‘azul egipcio’ podrían ser restos de bronce, pues, como en este caso, se ha detectado la presencia de estaño (Pagès-Camagna y Colinart, 2003). Estas piezas se añaden a una cuenta de collar cúbica –F-15009– de la Fase Fonteta VI, identificada como ‘azul egipcio’ mediante μ FRX y DRX (Martínez Mira y Vilaplana, 2014: 870 y ss., 915-916).

En La Fonteta han aparecido otras piezas más problemáticas, realizadas en bronce, que ofrecen una interesante iconografía de circulitos característica de algunos escarabeos y escaraboides egipcios (Gardner, 1888: lám. 37,1-3), lo que llevó a González Prats (2011b: fig. 30e) a considerar la pieza F-15004 como un escaraboide, y Escolano (2012: 581, fig. 1, 3a-c) también la incluye con reservas entre los amuletos de La Fonteta, aunque la disposición de los puntos y el material parecen propios de un ponderal.

La interpretación como ponderales de este conjunto, integrado por otras dos piezas similares, es aceptada por González Prats (2014b: 276, fig. 32), dada la forma discoidal de una de ellas y la presencia de dos oquedades enfrentadas que no llegan a perforar la pieza, como en otro de los ejemplares, lo que permitiría su engarce. Los tres ‘escaraboides-ponderales’ fueron recuperados en la Fase Fonteta Arcaica, fechada por su posición estratigráfica en el s. VII a. C.

¹⁶ El equipo usado no cuantifica por separado el calcio, pero en el espectro se identifica claramente este elemento.

A-FO7-*Fonteta-7*. Posible escaraboide F-62256b (Fig. 6, FO7) de cobre¹⁷. Es de forma oval y de perfil semicircular, con una perforación longitudinal que lo atraviesa. En la cara plana, muy erosionada, se distinguen siete puntos en hueco organizados en tres líneas, pero carece de línea de contorno. Hallado en la campaña de 2002, en el Corte 1N, Nivel B2a, Fase Fonteta II. Dimensiones: 13,4 x 10,6 x 5,6 mm; peso: 1,87 g (González Prats, 2014b: 276, 410, fig. 32).

A-FO8-*Fonteta-8*. Siete puntos en hueco rodeados por una línea grabada, como en la pieza F-55278, aunque a diferencia de la anterior presenta forma cilíndrica y repite el motivo de los siete circulitos en ambas caras (Fig. 6, FO8). Su composición es de un cobre muy plomado¹⁸. Presenta, como señalara González Prats (2014b: 276), dos oquedades para su engarce. Fue hallado en la campaña de 2001, en el Corte 1W, Nivel B1b, que remite a los vertidos más recientes de la Fase Fonteta II. Dimensiones: 13 x 5,8 mm; peso: 3,3 g (González Prats, 2014b: 276, 409, fig. 32, II-55278).

A-FO9-*Fonteta-9*. Otro posible escaraboide es el F-15004 (Fig. 6, FO9), de cobre muy plomado como el anterior¹⁹. Presenta forma ligeramente ovalada con perfil semicircular y ofrece en su sello o cara plana 7 puntos grabados dispuestos de forma irregular rodeados de una línea de contorno, como otros escarabeos. Presenta dos oquedades para su engarce en sus extremos (González Prats, 2014b: 276). Hallado en la campaña de 1997 en el Corte 7, Estrato B11 base, de la Fase Fonteta III. Dimensiones: 10,3 x 9,3 x 5,8/5,2 mm; peso 1,9 g, similar al ejemplar anterior (González Prats, 2011b: fig. 30e; Escolano, 2012: 581, 1, 3a-c; González Prats, 2014b: 276, 420, fig. 32, III-15004, con peso diferente).

Este conjunto de posibles escaraboides de bronce ofrece interés por su semejanza con los

¹⁷ PA27880: 0,37 % Fe, 98,6 % Cu, 0,03 % As, 0,63 % Sn, 0,05 % Pb.

¹⁸ PA27885: 0,21 % Fe, 0,19 % Ni, 69,4 % Cu, 30,23 % Pb.

¹⁹ PA27881P: 0,48 % Fe, 0,12 % Ni, 79,3 % Cu, 20,15 % Pb.

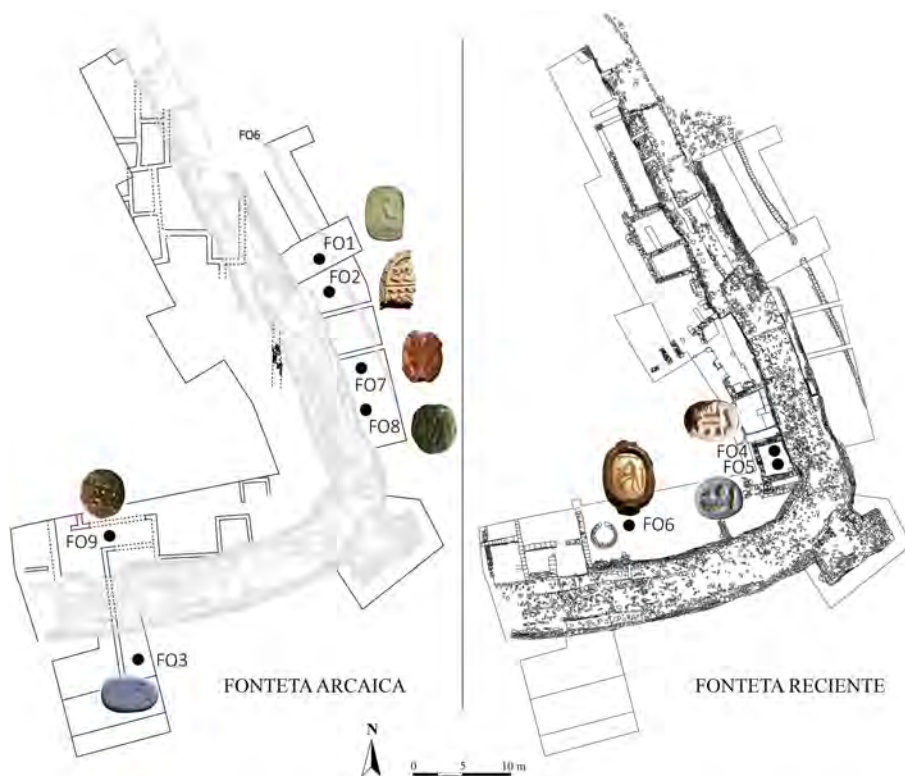


FIG. 7. Procedencia de los escarabeos en La Fonteta en las fases Fonteta Arcaica y Fonteta Reciente (planimetría de P. Camacho y fotografías de A. González Prats).

denominados ‘sellos de botón discoidales’ o *Discoid Button-Seals* y, en especial, con los escarabeos y escaraboides del Tipo xxix de Feghali-Gorton (1996: 109 y ss.), caracterizados por tener en el sello un motivo de puntos, aunque están fabricados en fayenza, y se habrían producido en su mayoría en *Náucratis*.

Una pieza de este tipo, de pasta roja con restos de barniz grisáceo de 13 mm de diámetro x 6 mm de altura, se halló en la necrópolis de Mas de Mussols, Tarragona, T-MM5. Mas de Mussols-5, donde se ha datado en la primera mitad del s. VI a. C. (Padró, 1978; 1983: 97 y ss., n.º 10.05; 1987: 108 y s., fig. 28; Feghali-Gorton, 1996: 108, n.º 19; Graells, 2010: 57, fig. 30; Almagro-Gorbea y Graells, 2011: 32, n.º 10). Su anverso es liso, pero el sello del reverso ofrece cinco círculos tangentes con un punto central.

Estos discos-escaraboides decorados con puntos o con circulitos son habituales en *Náucratis* (Petrie, 1886: lám. xxxvii, 1-3; Gardner, 1888: lám. xviii, 1-2), pero aparecen por todo el Mediterráneo e incluso en el Mar Negro (Feghali-Gorton, 1996: 108 y ss.), y se conocen igualmente en Cartago (Vercoutter, 1945: 172, n.º 318 y lám. ix, 318). Similares al ejemplar de Mas de Mussols son varias piezas de Tarquinia sin contexto. Hölbl (1979: 51, n.º 245) recoge un escarabeo de fayenza con cinco impresiones y un botón en ónice con nueve puntos (Hölbl, 1979: 58, n.º 264 y lám. 79, 6). Dentro del mismo grupo están dos ejemplares de

Conca (Hölbl, 1979: láms. 96, 5 y 97, 3; Feghali-Gorton, 1996: 108, n.ºs 20-21), uno de Tarento (Hölbl, 1979: lám. 138, 2, n.º 1219; Feghali-Gorton, 1996: 108, n.º 22), otro de Perachora (James, 1962: 497, fig. 35, n.º 434; Feghali-Gorton, 1996: 108, n.º 23), dos de Sunion (Feghali-Gorton, 1996: 108, n.ºs 24-25), uno de Lindos (Feghali-Gorton, 1996: 108, n.º 26), otro de Cirene (Feghali-Gorton, 1996: 108, n.º 27) y cuatro de *Náucratis* (Petrie, 1886: lám. 37, 2; Gardner, 1888: lám. 18, 2; Feghali-Gorton, 1996: 108, n.ºs 28-31).

Es difícil interpretar la iconografía de estas piezas, por ser elementos muy sencillos, que pudieran haber sido marcas de peso si se tratara de ponderales. La repetición de este modelo iconográfico no es casual, pues pudo tener un significado mágico, sin excluir un número de la suerte, y, al mismo tiempo, una representación astral, como la constelación de

las Pléyades, bien conocidas en Oriente (Job 9,9; 38,31) y representada en el Disco de Nebra (Meller y Bertemes, 2010). Sin embargo, su aparente forma de escarabode no excluye que pudiera tratarse de un ponderal, como propuso González Prats (2014b: 276) para las piezas de La Fonteta, pues el peso de 1,9 g equivaldría a 6 *agorot* o $\frac{1}{4}$ de shekel, mientras que el de 3,3 g a 11 *agorot*, quizás más probablemente 12, suponiendo una pérdida de peso por su erosión y oxidación.

Esta decoración de círculos con punto central puede considerarse una evolución simplificada de una iconografía de tradición hicsa, que ofrece diferencias de composición en el número y disposición de los círculos y que incluye elementos simbólicos decorativos. Los ejemplos son frecuentes, como el ejemplar L.654 del BM procedente de la Tumba 934 de Tell el Farah (Giveon, 1985: 24), el L.684 del BM de la Tumba 922 de Tell el Farah (Giveon, 1985: 40), los L.1067 y L.1022 del BM procedentes de Tell el-Ajjul (Giveon, 1985: 98), el N.37213 de Newberry (1907: lám. XIII), o los de Jericó (Kenyon, 1965: fig. 299, 1-2). La organización de puntos con elementos intermedios característica del II milenio a. C. no desaparece en momentos posteriores, ya que dichos escarabeos continuaron en el Bronce Final y la Edad del Hierro del Levante, hasta un fuerte *revival* a finales del s. IX a. C. que permite hablar de un estilo neo-hicsa, uno de cuyos motivos decorativos son los círculos concéntricos unidos por líneas, como un escarabeo de Bisenzio atribuido al taller de Tiro (Boschloss, 2016: 49-50, fig. 3c, 53 s.). En la Península Ibérica se conoce la Crétula 4 del Teatro Cómico de Cádiz (Gener *et al.*, 2012: 175, fig. 20d), datada en la primera mitad del s. VIII a. C., mientras que el ejemplar de Mas de Mussols evidencia su evolución en el s. VI a. C. Aunque este último parece una producción naucrática, si bien Feghali-Gorton (1996: 108) no lo considera como tal, su parecido con los tipos XXVIII y XXIX indican una cronología y distribución idéntica a las de estas piezas de dicha producción.

En consecuencia, los tres ejemplares de La Fonteta deben incluirse con este grupo de escarabeos y escaraboides, sin descartar que se trate de

ponderales, como indicaría su peso de 1,87/1,9 g (A-FO7 y A-FO9) = 6 *agorot* = $\frac{1}{4}$ de shekel y de 3,3 g –A-FO8– que equivaldrían a 12 *agorot* o $\frac{1}{2}$ de shekel si se tiene en cuenta la posible pérdida de peso por erosión y oxidación.

4. Significado y procedencia de los escarabeos de La Fonteta

Especial interés ofrece la iconografía de estos escarabeos, aunque su significado ha sido debatido, lo mismo que la capacidad de su asimilación por las poblaciones indígenas que adquirirían estos productos. Las investigaciones de la iconografía de Oriente (Keel y Ühlinger, 1998) y los resultados similares de los análisis iconográficos en la Península Ibérica, como evidencian los escarabeos (Almagro-Gorbea y Torres, 2008; Almagro-Gorbea *et al.*, 2009; Almagro-Gorbea y Graells, 2011), demuestran que los símbolos e imágenes de su iconografía eran comprendidos por los fenicios, pero también eran interpretados por las poblaciones indígenas que adquirirían los escarabeos, ya que constituía un lenguaje gráfico que transmitía al mismo tiempo el significante –la iconografía– y el significado –su interpretación mágica y religiosa–. En consecuencia, los escarabeos se incluyen entre la mejor documentación existente antes del helenismo de los mitos y creencias del ámbito colonial y de las élites indígenas, pues ofrecen datos insustituibles para conocer la ideología y la religión y su evolución a lo largo del tiempo.

Así lo confirma el escarabeo de La Fonteta con la diosa *Tueris* –A-FO1-Fonteta-1– que se añade a las piezas ya conocidas de La Fonteta, dos de las cuales ofrecen jeroglíficos con fórmulas jaculatorias de carácter mágico –A-FO4-Fonteta-4 y A-FO5-Fonteta-5–; otro una referencia al chacal interpretado como símbolo de Baal por su editora –A-FO6-Fonteta-6–; un cuarto, una escena mítica con dos figuras humanas no comprensibles por su mal estado de conservación –A-FO3-Fonteta-3–; otro más el *Behedet* –A-FO2-Fonteta-2–, y, por último, tres piezas cuyas representaciones pudieran interpretarse como

símbolos astrales –A-FO7-Fonteta-7, A-FO8-Fonteta-8 y A-FO9-Fonteta-9–.

La diosa *Tueris* era considerada una Diosa Madre y Maga de origen ancestral, protectora de la fertilidad humana, la gestación, el parto y la lactancia, un área esencial de la religión popular de todos los tiempos, pues afecta a la reproducción y la perduración de la especie. Este significado de *Tueris* plantea que su destacada función como diosa protectora de la fecundidad y la descendencia en el Periodo Orientalizante fuera sustituida a partir de los ss. VI-V a. C. por *Isis Kourotrofa* y otras divinidades asociadas al parto, como *Neftis* o la propia *Hathor* (Jiménez, 2004: 147 y 149).

La aparición de *Tueris* en escarabeos es rara en *Hispania*, pues se reduce a solo 3 ejemplares, pero su función de talismán como amuleto protector de la fecundidad y el parto pasaría a los escarabeos con *Isis* amamantando o protegiendo a *Horus* niño, tampoco muy frecuentes, que responden a la misma función y significado. Entre estos se incluye un ejemplar de Villaricos –AL-VIIR-1223– con *Isis* arrodillada con *Horus* niño en su regazo (Almagro Gorbea y Almagro-Gorbea, 2009), otro de Cancho Roano –CR1– con *Isis* con *Horus* en sus rodillas (Almagro-Gorbea *et al.*, 2009: 72, fig. 1), otro con el mismo motivo de Porcuna en Jaén –J-Por1-Porcuna-1– (García Martínez, 1997: 128, n.º 5) y otro de Ampurias –GE-AMP3-Ampurias 3– con *Isis* tetráptera protegiendo a *Horus* niño (Padró, 1983: lám. 36, n.º 07,03; Almagro-Gorbea y Graells, 2011: 46, n.º 39).

No es necesario insistir en que esta iconografía y significado, asociados a la protección mágica de los infantes, se debe atribuir a mujeres, lo que acrecienta el interés que ofrece la transformación de los tipos iconográficos dentro de la continuidad en la protección mágica de la mujer y la fecundidad. Este hecho refuerza la relación de los escarabeos con tumbas femeninas e infantiles en la Península Ibérica (Padró, 2002-2003: 249), como corrobora el ‘Tesoro de Aliseda’, interpretable como un ajuar femenino regio (Almagro-Gorbea y Dávila, 2016), o la Tumba 48 de la necrópolis de Vinha das Calças, Beja, Portugal (Arruda *et al.*, 2017: 192, fig. 6), que

confirman el uso de escarabeos entre las mujeres de la sociedad fenicia y orientalizante como elemento de estatus, aunque no fuera un hecho general, pues en Medellín aparecen en tumbas tanto de hombres como de mujeres (Almagro-Gorbea, 2008: 391 y ss.), como también en las necrópolis fenicias de Ayamonte (Gamer-Wallert, 2018; Heußner, 2018), el Cortijo de San Isidro (Boschloss *et al.*, 2018) y Tiro Al-Bass (Gamer-Wallert, 2004; Trellisó, 2004). Según explicita Padró (2002-2003: 249), quien también cita a F. de Salvia (1978), los escarabeos se relacionan con tumbas femeninas e infantiles, aunque no se puedan soslayar las matizaciones citadas. Por ello, parece lógico que un escarabeo pequeño como el de La Fonteta –8,09 x 5,45 mm– pudiera pertenecer a una persona de edad infantil.

En este sentido, es interesante la aparición de estas piezas en enterramientos femeninos e infantiles de otros ambientes fenicio-púnicos del Mediterráneo, cuyo significado se relaciona con la protección de mujeres y niños y con la fertilidad (Hölbl, 1986: 199 y ss.; Padró, 2002-2003: 247-249; Jiménez, 2004: 149), papel de protección de la infancia que también está atestiguado en el mundo itálico, donde queda bien documentado en la necrópolis de Pithecusas (De Salvia, 1978: 1028 y ss.), y en el propio Egipto (De Salvia, 1978: 1041 y ss.).

Hölbl (1986: 198 y ss.) también incide en que las piezas de procedencia egipcia con su ideología asociada a la fertilidad y a la protección penetraron en toda la sociedad fenicia de Oriente, desde las clases altas enterradas en sarcófagos antropomorfos de la necrópolis de Sidón hasta las ofrendas votivas y ajuares funerarios de mujeres de escaso poder económico en el templo de Tanit-Astarté de Sarepta, lo que implica que el significado y la ideología de estas piezas iban más allá de la élite social para llegar también a la religión popular.

También tiene interés la tipología de los escarabeos hallados en La Fonteta, aunque sean escasos, por ofrecer una secuencia evolutiva adaptada a las fases cronológicas del yacimiento, lo que indicaría las corrientes comerciales e ideológicas que afectaron al asentamiento entre el 720 a. C. y su abandono hacia el 525 a. C. (Figs. 7 y 8). El nuevo escarabeo de *Tueris*, A-FO1-Fonteta-1, encontrado en la UE

| GONZÁLEZ PRATS 2011 | | |
|---|----------------------|--|
| cortes 1, 5, 5N, 6, 7, 8, 14, 25, 54, 54N, 65, 66 | | |
| FASE | CRONOLOGÍA | ESCARABEOS |
| X | Islámico | |
| IX | Abandono (c. 525 AC) | |
| VIII | | |
| VII | | FO6  |
| VI | | FO4  FO5  |
| V | | |
| IV | c. 600 AC | |
| III | | FO3  FO9  |
| II | | FO2  FO8  FO7  |
| I | c. 700-675 AC | FO1  |

FIG. 8. Contexto estratigráfico de los escarabeos de La Fonteta. Datos (FO2-FO9): González Prats, 2011a.

480, datada c. 720-675 a. C. (*vid. supra*), una de las piezas más antiguas recuperadas en el yacimiento, parece proceder de talleres del delta egipcio, junto al escarabeo A-FO2-Fonteta-2, igualmente de taller egipcio. También de esta fase Fonteta II proceden los escaraboides/ponderales metálicos A-FO7-Fonteta 7 y A-FO8-Fonteta-8. Ya de una generación posterior, serían las piezas de la fase Fonteta III, cuyo

final se sitúa c. 600-580 a. C. y a la que pertenecen el ejemplar A-FO3-Fonteta-3 y el metálico A-FO9-Fonteta-9.

Todos los ejemplares de la fase Fonteta II se encontraron en los potentes vertidos metalúrgicos del Corte 1 –los dos ejemplares de base cobre A-FO7 y A-FO8– y del 54N –la pieza fragmentada de fayenza A-FO2–, similares a los identificados en el Corte 55, de donde procede el escarabeo de Tueris (A-FO1), correspondiendo las piezas de Fonteta III a depósitos algo posteriores (*vid.* González Prats, 2011b: 34, 37, 42, 55, 68 y ss., 74 y 82).

Más modernos son los contextos de A-FO4-Fonteta-4 y el A-FO5-Fonteta-5, hallados entre los vertidos de la fase Fonteta VI, datada por González Prats c. 580-560/550 a. C., aunque el último parece de taller sirio de los ss. VIII-VII a. C. Finalmente, el escarabeo de ágata A-FO6-Fonteta-6 se recuperó en los niveles de derrumbe de Fonteta VII –o VII-VIII–, que representan la etapa final del yacimiento, hacia el 550-525 a. C., fecha coherente con su probable fabricación fenicia en el s. VI a. C.

A pesar de la escasez de datos, la fecha de los escarabeos resulta coherente con la procedencia y la cronología que se deducen del material empleado y de su iconografía y confirma la evolución de estos productos tan característicos del comercio y de la vida de los fenicios. Aunque el escaso número de escarabeos apenas permite apreciar esa evolución diacrónica desde finales del s. VIII hasta el último cuarto del s. VI a. C., sí parecen reflejar las corrientes comerciales y culturales que expandieron

los fenicios por el Mediterráneo y que llegaron hasta *Hispania*. En este sentido, aunque llega alguna pieza, como el posible escarabeo de *Náucratis A-FO4-Fonteta-4*, ya probablemente difundida por el comercio jonio del s. VI a. C. (Almagro-Gorbea y Graells, 2011: 70), La Fonteta no ofrece ningún escarabeo de tipos helenizantes ni creaciones de época arcaica ni tipos púnicos de los talleres de Cerdeña y de Cartago, generalizados a partir de fines del s. VI y en el v a. C., lo que resulta coherente con la destrucción y el abandono del yacimiento hacia el 525 a. C. (Almagro-Gorbea *et al.*, 2021: 70).

En consecuencia, la tipología y la iconografía de estos pocos escarabeos, aunque su número sea muy reducido, reflejan e ilustran las creencias religiosas de las poblaciones fenicias del Periodo Orientalizante, quienes adquirirían estos objetos por su evidente carácter mágico y apotropaico, al mismo tiempo que tenían una función y significado como elementos de estatus y económico, ya que servían también para sellar y controlar productos y documentos.

5. Conclusiones

El nuevo escarabeo hallado en La Fonteta en la campaña de 2018-2019 posee el interés de ser el más antiguo hallado hasta ahora en este conocido asentamiento fenicio de la desembocadura del río Segura. Podría fecharse entre *c.* 720-675 a. C. a juzgar por los materiales asociados y su procedencia del depósito que inaugura la secuencia estratigráfica de la zona. Su sello ofrece una representación de la diosa *Tueris*, divinidad de la fecundidad conocida en el mundo fenicio-cananeo desde inicios del II milenio a. C., lo que hace suponer su pertenencia a una mujer, hecho que evidencia el interés de estos objetos para conocer las creencias mágicas y religiosas, asociados a su función como sello o marca de propiedad y como símbolo de estatus personal.

Este nuevo escarabeo se añade a las piezas ya conocidas de La Fonteta, cuya presencia puede considerarse continua hasta el final del yacimiento, *c.* 525 a. C., que documentan cada vez mejor su uso y función dentro de las corrientes comerciales e

influjos religiosos asociados al comercio colonial fenicio durante los ss. VII y VI a. C. El conjunto de seis piezas seguras y otras tres posibles incluye también dos escarabeos egipcios, piezas de talleres sirio-fenicios y fenicios, además de alguno probablemente de taller naucrático, siempre manteniendo la tradición mágica egíptizante del escarabeo, aunque este objeto pasara a ser de uso habitual en la sociedad fenicia con una evolución tipológica prácticamente similar por todo el Mediterráneo. Su estudio complementa la dispersión y el significado de los materiales egipcios y egíptizantes de la Península Ibérica llegados a través del comercio fenicio (Gammer-Wallert, 1978; Padró, 1980, 1983, 1985, 1995; García Martínez, 2001)²⁰.

Bibliografía

- ALMAGRO GORBEA, M.^a J. y ALMAGRO-GORBEA, M. (2009): “Los escarabeos de la necrópolis de Baria, Villaricos (Cuevas de Vera, Almería)”. En *Homenaje al académico Julio Más*. Murcia: Real Academia Alfonso X el Sabio, pp. 33-68.
- ALMAGRO-GORBEA, M. (2008): “Escarabeos y escaraboides”. En ALMAGRO-GORBEA, M. (dir.): *La necrópolis de Medellín*, II. *Estudio de los hallazgos*. Biblioteca Archaeologica Hispana, 27-2. Madrid: RAH, pp. 387-393.
- ALMAGRO-GORBEA, M. (2017): “Una crétula ibérica del Museo de Jaén”. En DE SANTIAGO, J. y DE FRANCISCO, J. M.^a (eds.): *Homenaje a María Ruiz Trapero*. Madrid: Museo Casa de la Moneda, pp. 405-435.
- ALMAGRO-GORBEA, M.; ARROYO, A.; MARTÍNEZ CORBI, J. F.; MARÍN, B. y TORRES, M. (2009): “Los escarabeos de Extremadura: una lectura socio-ideológica”, *Zephyrus*, LXIII, pp. 71-104.
- ALMAGRO-GORBEA, M. y DÁVILA, A. F. (2016): “El escarabeo de amatista del Tesoro de Aliseda ¿una joya regia?”. En *Homenaje a la profesora C. Blasco Bosqued*. Madrid: Univ. Autónoma de Madrid, pp. 181-190.
- ALMAGRO-GORBEA, M. y GRAELLS I FABREGAT, R. (2011): “Los escarabeos del Noreste de Hispania y

²⁰ Estando en prensa este trabajo se ha publicado un nuevo escarabeo del Castellar de Librilla (Murcia), que no modifica sustancialmente las conclusiones de este trabajo (Cutillas-Victoria *et al.*, 2021).

- del Sur de la Galia. Catálogo, nuevos ejemplares e interpretaciones”, *Lucentum*, 30, pp. 25-87. DOI: <https://doi.org/10.14198/LVCENTVM2011.30.02>
- ALMAGRO-GORBEA, M.; LORRIO, A. J. y TORRES, M. (2021): “Los focenses y la crisis de c. 500 a. C. en el Sudeste: de La Fonteta y Peña Negra a La Alcudia de Elche”, *Lucentum*, 40, pp. 63-110. DOI: <https://doi.org/10.14198/LVCENTVM.18058>
- ALMAGRO-GORBEA, M. y TORRES, M. (2008): “Los escarabeos fenicios de Portugal. Un estado de la cuestión”, *Estudos Arqueológicos de Oeiras*, 17, pp. 521-554.
- ARRUDA, A. M.; BARBOSA, R.; GOMES, F. B. y SOUSA, E. (2017): “A necrópole da Vinha das Calças (Beja, Portugal)”. En JIMÉNEZ ÁVILA, F. J. (ed.): *Sidereum Ana III. El Río Guadiana y Tartessos*. Mérida: Consorcio de la Ciudad Monumental, Histórico-artística y Arqueológica de Mérida, pp. 187-225.
- BAQUÉS, M. (1974-1975): “Escarabeos egipcios de Ibiza”, *Ampurias*, 36-37, pp. 87-146.
- BARNETT, R. D. y MENDLESON, C. (eds.) (1987): *Tharros. A Catalogue of the Material in the British Museum from Phoenician and Other Tombs at Tharros, Sardinia*. London: Trustees of the British Museum.
- BEIRÃO, C. M. M. (1986): *Une civilisation protohistorique du sud du Portugal (1er Âge du Fer)*. Paris: De Boccard.
- BIANCHI, R. S. (1984): s.v. “Skarabäus”. En HELCK, W. y WESTENDORF, W. (eds.): *Lexikon der Ägyptologie 5. Pyramidenbau-Steingefäße*. Wiesbaden: Harrassowitz, pp. 968-982.
- BLÁZQUEZ, J. M.^a (1967): “Escarabeos de Ibiza”. En *Omaggio a Fernand Benoit*, 1. Rivista di Studi Liguri, 33. Bordighera: Istituto Internazionale di Studi Liguri, pp. 327-344.
- BOARDMAN, J. (2003): *Classical Phoenician Scarabs. A catalogue and study. Studies in Gems and Jewellery*, II. BAR Intern. Ser., 119. Oxford: Archaeopress.
- BOARDMAN, J.; ASTRUC, M. y FERNÁNDEZ GÓMEZ, J. H. (1984): *Escarabeos de piedra procedentes de Ibiza*. Catálogos y Monografías del Museo Arqueológico Nacional, 8. Madrid: Ministerio de Cultura.
- BONNET, H. (1952): *Reallexikon der Ägyptischen Religionsgeschichte*, Berlin: W. de Gruyter.
- BONNET, H. (1986): s.v. “Thoeris”. En HELCK, W. y WESTENDORF, W. (eds.): *Lexikon der Ägyptologie 6. Stele-Zypressen*. Wiesbaden: Harrassowitz, cols. 494-497.
- BOSCHLOSS, V. (2016): “Phoenician identity through retro-glyphic. Egyptian pseudo-inscriptions and the neo-‘Hyksos’ style on Iron Age II-III Phoenician and Hebrew seals”. En GARBATTI, G. y PEDRAZZI, T. (eds.): *Transformation and crisis in the Mediterranean. “Identity” and Interculturality in the Levant and the Phoenician West during the 8th-5th centuries BCE*. Suppl. Rivista di Studi Fenici. Roma: Consiglio Nazionale delle Ricerche, pp. 43-59.
- BOSCHLOSS, V.; JUZGADO, M.; SÁNCHEZ, V. M. y GALINDO, L. (2018): “El Cortijo de San Isidro (La Rebanadilla), Bahía de Málaga, España: observaciones sobre pequeños hallazgos en enterramientos. Los sellos-amuletos”, *Cuadernos de Prehistoria y Arqueología de la UAM*, 44, pp. 159-176. DOI: <https://doi.org/10.15366/cupauam2018.44.009>
- COLDSTREAM, J. N. (2009): *Greek Geometric Pottery. A Survey of Ten Styles and their Chronology* (2.^a ed.). Bristol: Phoenix Press.
- COSTA, J. M. DA (1966): “O tesouro fenício ou cartaginês do Gaio (Sines)”, *Ethnos*, 5, pp. 529-537.
- COSTA, J. M. DA (1974): “O tesouro punico-tartessico de Gaio (Sines) (Séc. VII a. C.). Novos achados”. En *Actas II Jornadas de la Associação dos Arqueólogos Portugueses*. Lisboa: Associação dos Arqueólogos Portugueses, pp. 7-18.
- CUTILLAS-VICTORIA, B.; BOSCHLOSS, V. y BAÑOS, J. (2022): “The prestige-goods model applied to the Iberian Southeast during the Early Iron Age: the Phoenician scarab from Castellar de Librilla”, *Spal*, 31 (1), pp. 171-199. DOI: <https://doi.org/10.12795/spal.2022.i31.07>
- DE SALVIA, F. (1978): “Un ruolo apotropaico dello scarabeo egizio nel contesto culturale greco-arcaico di Pithekoussai (Ischia)”. En DE BOER, M. B. y EDRIDGE, T. A. (eds.): *Hommages à Maarten J. Vermaseren*, III. Études Préliminaires aux Religions Orientales dans L’Empire Romain, 68. Leiden: Brill, pp. 1003-1061.
- DUPLOUY, A. (2006): *Le prestige des élites: Recherches sur les modes de reconnaissance sociale en Grèce entre les Xe et Ve siècles avant J.-C.* Paris: Les Belles Lettres.
- ESCOLANO, M. (2006): “El escarabeo egiptizante de La Alcudia (Elche, Alicante)”, *Lucentum*, 25, pp. 71-76. DOI: <https://doi.org/10.14198/LVCENTVM2006.25.05>
- ESCOLANO, M. (2010a): “Escarabeo de Amón-Ra”. En OLCINA, M. y RAMÓN, J. J. (eds.): *Objetos egipcios en Alicante*. Alicante: MARQ, pp. 92-93.
- ESCOLANO, M. (2010b): “Entalle basculante con representación de Seth-Ba’al”. En OLCINA, M. y RAMÓN, J. J. (eds.): *Objetos egipcios en Alicante*. Alicante: MARQ, pp. 100-101.

- ESCOLANO, M. (2010c): "Escaraboide de la buena suerte". En OLCINA, M. y RAMÓN, J. J. (eds.): *Objetos egipcios en Alicante*. Alicante: MARQ, pp. 102-103.
- ESCOLANO, M. (2010d): "Escarabeo con dos figuras humanas". En OLCINA, M. y RAMÓN, J. J. (eds.): *Objetos egipcios en Alicante*. Alicante: MARQ, pp. 104-105.
- ESCOLANO, M. (2012): "Egipto en la Península Ibérica: análisis de siete amuletos del yacimiento fenicio de La Fonteta (Alicante)". En DEL VAIS, C. (ed.): *Studi sul Mediterraneo antico in ricordo di Giovanni Tore*. Oristano: S'Alvure, pp. 579-586.
- ESTEVE, R. y RUIZ SEGURA, E. (2021): "Productos etruscos en el comercio fenicio: Peña Negra y La Fonteta (Alicante, España)". En OLCINA, M. (ed.): *Huellas etruscas en Alicante*. MARQ, pp. 56-69.
- FEHALI-GORTON, A. (1996): *Egyptian and Egyptianizing Scarabs. A typology of steatite, faïence and paste scarabs from Punic and other Mediterranean sites*. Oxford University Committee for Archaeology. Monograph, 44. Oxford: Oxford University-Committee for Archaeology.
- FERNÁNDEZ, J. H. y PADRÓ, J. (1982): *Escarabeos del Museo Arqueológico de Ibiza*. Trabajos del Museo Arqueológico de Ibiza, 7. Madrid: Ministerio de Cultura.
- FIGUERAS, F. (1956): *La necrópolis ibero-púnica de la Albufereta de Alicante*. Valencia: Instituto de Estudios Ibéricos y Etnología Valenciana-Institución Alfonso el Magnánimo.
- FRIIS JOHANSEN, K. (1923): *Les vases sicyoniens: Étude Archéologique*. Paris: E. Champion.
- FURTWÄNGLER, A. (1900): *Die Antiken Gemmen. Geschichte der Steinschneidekunst im Klassischen Altertum*, I-III. Leipzig-Berlin: Giesecke & Devrient.
- GAILLEDRAT, E. y ROUILLARD, P. (2007): "Les amphores". En ROUILLARD, P. ; GAILLEDRAT, E. y SALA, F.: *L'établissement protohistorique de La Fonteta (fin VII^e-fin VI^e siècle av. J.-C.)*. Col. de la Casa de Velázquez, 96. Madrid: Casa de Velázquez, pp. 225-232.
- GAMER-WALLERT, I. (1978): *Ägyptische und ägyptisierende Funde von der Iberischen Halbinsel (Beihefte zum Tübinger Atlas des Vorderen Orients, Reihe B, Nr. 21)*. Wiesbaden: Reichert.
- GAMER-WALLERT, I. (2004): "The scarabs". En AUBET, M.^a E. (ed.): *The Phoenician cemetery of Tyre-Al Bass. Excavations 1997-1999*. Beirut: Ministère de la Culture, pp. 397-413.
- GAMER-WALLERT, I. (2018): "Los escarabeos de las tumbas 1, 2, 3, 5, 6 y 9 (excavación de urgencia 2008 y campaña 2013)". En MARZOLI, D. y GARCÍA-TEYSSENDIER, E. (eds.): *La necrópolis fenicia de Ayamonte (Huelva). Memoria de la excavación del año 2013, estudios preliminares y complementarios*. Sevilla: Junta de Andalucía-Instituto Arqueológico Alemán, pp. 224-229.
- GARCÍA MARTÍNEZ, M.^a A. (1997): "Escarabeos inéditos procedentes de Jaén", *Faventia*, 19 (1), pp. 123-128.
- GARCÍA MARTÍNEZ, M.^a A. (2001): *Documentos prerromanos de tipo egipcio de la vertiente atlántica hispano-mauritana*. Orientalia Monspeliensia, XIII (1-2). Montpellier: Univ. Paul Valéry.
- GARDNER, E. A. (1888): *Naukratis, II. Sixth Memoir of the Egypt Exploration Fund*. London: Trübner & Co.
- GENER, J. M.^a; NAVARRO, M.^a A.; PAJUELO, J. M.; TORRES, M. y DOMÍNGUEZ BELLA, S. (2012): "Las créculas del siglo VIII a. C. del solar del cine Cómico (Cádiz)", *Madrid Mitteilungen*, 53, pp. 134-186.
- GIVEON, R. (1985): *Egyptian scarabs from western Asia from the Collections of the British Museum*. Orbis Biblicus et Orientalis, Series Archaeologica, 3. Freiburg/Göttingen: Universitätsverlag/Vandenhoeck & Ruprecht.
- GONZÁLEZ PRATS, A. (1976-78): "El tesoro de tipo orientalizante de la Sierra de Crevillente", *Ampurias*, 38-40, pp. 349-360.
- GONZÁLEZ PRATS, A. (1993): "Quince años de excavaciones en la ciudad protohistórica de Herna (La Peña Negra, Crevillente, Alicante)", *Saguntum*, 26, pp. 181-188.
- GONZÁLEZ PRATS, A. (1998): "El asentamiento fenicio de la desembocadura del río Segura (Guardamar, Alicante, España). Resultados de las excavaciones de 1996-97", *Rivista di Studi Fenici*, 26 (2), pp. 191-228.
- GONZÁLEZ PRATS, A. (1999): *La Fonteta, 1996-1998. El emporio fenicio de la desembocadura del Segura*. Alicante: Univ. de Alicante.
- GONZÁLEZ PRATS, A. (coord. y ed.) (2011a): *La Fonteta. Excavaciones de 1996-2002 en la colonia fenicia de la actual desembocadura del río Segura (Guardamar del Segura, Alicante)*. Vol. 1. Seminarios Internacionales sobre Temas Fenicios. Alicante
- GONZÁLEZ PRATS, A. (2011b): "Memoria de las excavaciones". En GONZÁLEZ PRATS, A. (coord. y ed.): *La Fonteta. Excavaciones de 1996-2002 en la colonia fenicia de la actual desembocadura del río Segura (Guardamar del Segura, Alicante)*. Vol. 1. Seminarios Internacionales sobre Temas Fenicios. Alicante, pp. 7-86.

- GONZÁLEZ PRATS, A. (2011c): “Los materiales”. En GONZÁLEZ PRATS, A. (coord. y ed.): *La Fonteta. Excavaciones de 1996-2002 en la colonia fenicia de la actual desembocadura del río Segura (Guardamar del Segura, Alicante)*. Vol. 1. Seminarios Internacionales sobre Temas Fenicios. Alicante, pp. 87-108.
- GONZÁLEZ PRATS, A. (2011d): “Tipo 18. Platos de ala”. En GONZÁLEZ PRATS, A. (coord. y ed.): *La Fonteta. Excavaciones de 1996-2002 en la colonia fenicia de la actual desembocadura del río Segura (Guardamar del Segura, Alicante)*. Vol. 1. Seminarios Internacionales sobre Temas Fenicios. Alicante, pp. 572-657.
- GONZÁLEZ PRATS, A. (coord. y ed.) (2014a): *La Fonteta-2. Estudio de los materiales arqueológicos hallados en la colonia fenicia de la actual desembocadura del río Segura (Guardamar del Segura, Alicante)*. Vol. 1. Seminarios Internacionales sobre Temas Fenicios. Alicante.
- GONZÁLEZ PRATS, A. (coord. y ed.) (2014b): *La Fonteta-2. Estudio de los materiales arqueológicos hallados en la colonia fenicia de la actual desembocadura del río Segura (Guardamar del Segura, Alicante)*. Vol. 2. Seminarios Internacionales sobre Temas Fenicios. Alicante.
- GONZÁLEZ PRATS, A. (2014c): “Útiles y objetos suntuarios”. En GONZÁLEZ PRATS, A. (coord. y ed.): *La Fonteta-2. Estudio de los materiales arqueológicos hallados en la colonia fenicia de la actual desembocadura del río Segura (Guardamar del Segura, Alicante)*. Vol. 1. Seminarios Internacionales sobre Temas Fenicios. Alicante, pp. 239-425.
- GONZÁLEZ PRATS, A. (2014d): “Tipo 17. Cuencos carenados abiertos”. En GONZÁLEZ PRATS, A. (coord. y ed.): *La Fonteta-2. Estudio de los materiales arqueológicos hallados en la colonia fenicia de la actual desembocadura del río Segura (Guardamar del Segura, Alicante)*. Vol. 1. Seminarios Internacionales sobre Temas Fenicios. Alicante, pp. 502-525.
- GONZÁLEZ PRATS, A. (2014e): “Tipo 35. Vasos de tipo Cruz del Negro o jarras y jarros de cuello estrecho”. En GONZÁLEZ PRATS, A. (coord. y ed.): *La Fonteta-2. Estudio de los materiales arqueológicos hallados en la colonia fenicia de la actual desembocadura del río Segura (Guardamar del Segura, Alicante)*. Vol. 1. Seminarios Internacionales sobre Temas Fenicios. Alicante, pp. 602-638.
- GONZÁLEZ PRATS, A. y RUIZ SEGURA, E. (2000): *El yacimiento fenicio de La Fonteta (Guardamar de Segura. Alicante. Comunidad Valenciana)*. Valencia: Real Academia de Cultura Valenciana-Sección de Prehistoria y Arqueología.
- GOZÁLVEZ PÉREZ, V. (1975): “Notas sobre el poblamiento antiguo en el término de Crevillente”, *Archivo de Prehistoria Levantina*, XIV, pp. 161-174.
- GRAELLS, R. (2010): *Las tumbas con importaciones y la recepción del Mediterráneo en el nordeste de la Península Ibérica (siglos VII-VI a. C.)*. Revista d'Arqueologia de Ponent-Extra, 1. Lleida: Univ. de Lleida-Institut d'Estudis Ilerdencs.
- GRENFELL, A. (1915): “The Scarab Collection of Queen's College”, *Journal of Egyptian Archaeology*, 2 (4), pp. 217-228. doi: <https://doi.org/10.2307/3853475>
- HARER, B. V. Jr. (1994): “Peseshkef: the First Special-Purpose Surgical Instrument”, *Obstetrics and Gynecology*, 83 (6), pp. 1053-1055.
- HART, G. (2005): *The Routledge Dictionary of Egyptian Gods and Goddesses*. London-New York: Routledge.
- HEUßNER, I. (2018): “Estudio antropológico de los enterramientos de las tumbas 1-9 (excavaciones de urgencia de 2008 y campaña de 2013)”. En MARZOLI, D. y GARCÍA-TEYSENDE, E. (eds.): *La necrópolis fenicia de Ayamonte (Huelva). Memoria de la excavación del año 2013, estudios preliminares y complementarios*. Sevilla: Junta de Andalucía-Instituto Arqueológico Alemán, pp. 215-220.
- HÖLBL, G. (1979): *Beziehungen der Ägyptischen Kultur zu Altitalien, I-II. Études Préliminaires aux Religions Orientales dans L'Empire Romain*, 62. Leiden: E. J. Brill.
- HÖLBL, G. (1986): *Ägyptische Kulturgut im phönikischen und punischen Sardinien. Études Préliminaires aux Religions Orientales dans L'Empire Romain*, 102. Leiden: E. J. Brill.
- HÖLBL, G. (2006): “Die Aegyptiaca vom Aphroditetempel auf Thera”, *Athenische Mitteilungen*, 121, pp. 73-103.
- JAMES, T. H. G. (1962): “The Egyptian-type objects”. En DUNBABIN, T. J. (ed.): *Perachora, the Sanctuaries of Hera Akraia and Limenia. Excavations of the British School of Archaeology at Athens, 1930-1933*, II, Pottery, Ivories, Scarabs, and other objects from the votive deposit of Hera Limenia. Oxford: Clarendon Press, pp. 461-516.
- JIMÉNEZ FLORES, A. M.^a (2004): “Aegyptiaca. Datos sobre la espiritualidad en la necrópolis de Gadir”, *Spal*, 13, pp. 139-154.
- KEEL, O. (1972): *Die Welt der altorientalischen Bildsymbolik und das Alte Testament. Am Beispiel der Psalmen*. Zürich-Einsiedeln-Köln (5.^a ed. Göttingen, 1996).

- KEEL, O. (1997): *Corpus der Stempelsiegel-Amulette aus Palästina/Syrien. Von den Anfängen bis zur Perserzeit. I, Von Tell Abu Farāḡ bis Atlit*. Freiburg-Göttingen: Universitätsverlag/Vandenhoeck & Ruprecht.
- KEEL, O. y ÜHLINGER, C. (1992): *Göttinnen, Götter und Göttersymbole. Neue Erkenntnisse zur Religionsgeschichte Kanaans und Israels aufgrund bislang unerschlossener ikonographischer Quellen*. Freiburg: Herder (ed. digital, Göttingen, 2010: <https://www.zora.uzh.ch/id/eprint/41088/>; acceso 6/07/2021).
- KEEL, O. y ÜHLINGER, C. (1998): *Gods, Goddesses and Images of God in Ancient Israel*. Minneapolis: Fortress Press.
- KENYON, K. M. (1965): *Excavations at Jericho, II. The tombs excavated in 1955-1958*. London: British School of Archeology in Jerusalem.
- KUCH, N. (2017): "Entangled Itineraries. A Transformation of Taweret into the 'Minoan Genius'?", *Distant Worlds Journal*, 3, pp. 44-66.
- LÓPEZ-GRANDE, M.^a J.; VELÁZQUEZ, F.; FERNÁNDEZ, J. H. y MEZQUIDA, A. (2014): *Amuletos de iconografía egipcia procedentes de Ibiza*. Eivissa: MAEF.
- LORRIO, A. J.; LÓPEZ, E. y TORRES, M. (2021): "El sistema defensivo de la ciudad fenicia de La Fonteta (Guardamar del Segura, Alicante). Campaña de 2018-2019", *Madrid Mitteilungen*, 62, pp. 330-386.
- LORRIO, A. J.; PERNAS, S.; TORRES, M.; TRELIS, J.; CAMACHO, P. y CASTILLO, L. (2020): "Peña Negra (Creventillente, Alicante): la ciudad orientalizante de Herna y su territorio". En CELESTINO, S. y RODRÍGUEZ, E. (eds.): *Un viaje entre el Oriente y el Occidente del Mediterráneo—A Journey between East and West in the Mediterranean. Actas IX Congreso Internacional de Estudios Fenicios y Púnicos (Mérida, 2018)*. MYTRA, 5. Mérida: CSIC-IAM-Junta de Extremadura, vol. II, pp. 521-540.
- MARTÍNEZ MIRA, I. y VILAPLANA, E. (2014): "Cuentas de collar de La Fonteta (Guardamar, Alicante) y La Peña Negra (Creventillente, Alicante): descripción y análisis instrumental". En GONZÁLEZ PRATS, A. (coord. y ed.): *La Fonteta-2. Estudio de los materiales arqueológicos hallados en la colonia fenicia de la actual desembocadura del río Segura (Guardamar del Segura, Alicante)*. Vol. 2. Seminarios Internacionales sobre Temas Fenicios. Alicante, pp. 848-931.
- MATTHIAE SCANDONE, G. (1975): *Scarabei e Scaraboidi egiziani ed egittizzanti del Museo Nazionale di Cagliari*. Roma: Consiglio Nazionale delle Ricerche.
- MELLER, H. y BERTEMES, F. (eds.) (2010): *Der Griff nach den Sternen. Wie Europas Eliten zu Macht und Reichtum kamen. Tagungen des Landesmuseums für Vorgeschichte Halle 5: Internationales Symposium in Halle (Saale)*. Halle: Landesamt für Denkmalpflege und Archäologie in Sachsen-Anhalt, Landesmuseum für Vorgeschichte.
- MOLINA, F. (1986): "Almuñécar a la luz de los nuevos hallazgos fenicios". En DEL OLMO, G. y AUBET, M.^a E. (dirs.): *Los fenicios en la Península Ibérica. I. Arqueología, cerámica y plástica*. Sabadell: AUSA, pp. 193-216.
- NEWBERRY, P. E. (1906): *Scarabs. An introduction to the study of Egyptian seals and signet rings*. London: Constable and Co.
- NEWBERRY, P. E. (1907): *Scarab-Shaped Seals*. London: Constable and Co.
- OLCINA, H. y RAMÓN, J. J. (eds.) (2010): *Objetos egipcios en Alicante*. Alicante: MARQ.
- ORTIZ, R. (2014): "La cerámica a mano". En GONZÁLEZ PRATS, A. (coord. y ed.): *La Fonteta-2. Estudio de los materiales arqueológicos hallados en la colonia fenicia de la actual desembocadura del río Segura (Guardamar del Segura, Alicante)*. Vol. 1. Seminarios Internacionales sobre Temas Fenicios. Alicante, pp. 13-238.
- PADRÓ, J. (1975): "Los objetos de tipo egipcio de la necrópolis de El Molar (San Fulgenci, Alicante) y su problemática", *Cuadernos de Prehistoria y Arqueología Castellonenses*, 2, pp. 133-142.
- PADRÓ, J. (1978): "Los escarabeos y el escaraboide de la necrópolis del Mas de Mussols (La Palma, Tortosa, Tarragona)", *Cuadernos de Prehistoria y Arqueología de Castellón*, 5, pp. 257-26.
- PADRÓ, J. (1980): *Egyptian-type Documents from the Mediterranean Littoral of the Iberian Peninsula before the Roman Conquest / 1 Introductory Survey*. Études Préliminaires aux Religions Orientales dans l'Empire Romain, 65/1. Leiden: Brill.
- PADRÓ, J. (1983): *Egyptian-type Documents from the Mediterranean Littoral of the Iberian Peninsula before the Roman Conquest / 2 Study of the material from Western Languedoc to Murcia*. Études Préliminaires aux Religions Orientales dans l'Empire Romain, 65/2. Leiden: Brill.
- PADRÓ, J. (1985): *Egyptian-type Documents from the Mediterranean Littoral of the Iberian Peninsula before the Roman Conquest / 3 Study of the material: Andalusia*. Études Préliminaires aux Religions Orientales dans l'Empire Romain, 65/3. Leiden: Brill.
- PADRÓ, J. (1987): "Apéndice. Los escarabeos y el escaraboides". En MALUQUER DE MOTES, J.: *La necrópolis paleoibérica de 'Mas de Mussols' La Palma, Tortosa (Tarragona)*. Catalunya, Baix Ebre. Barcelona: Univ. de Barcelona, pp. 108-109.

- PADRÓ, J. (1995): *New Egyptian-Type Documents from the Mediterranean Littoral of the Iberian Peninsula before the Roman Conquest*, III. *Orientalia Monspeliensia*, VIII. Montpellier: Univ. Paul Valéry.
- PADRÓ, J. (1996): “Els escarabeus de la Serra de Crevillent”, *Fonaments*, 9, pp. 219-232.
- PADRÓ, J. (2002-2003): “Una función apotropaica de los amuletos de tipo egipcio en el mundo prerromano hispánico”, *Cuadernos de Prehistoria y Arqueología Castellonense*, 23, pp. 247-249.
- PAGÈS-CAMAGNA, S. y COLINART, S. (2003): “The Egyptian green pigment: its manufacturing process and links to Egyptian blue”, *Archaeometry*, 45 (4), pp. 637-658.
- PAYNE, H. (1931): *Necrocorinthia: a Study of Corinthian Art in the Archaic Period*. Oxford: Clarendon Press.
- PETRIE, W. M. F. (1886): *Naukratis, I, 1884-5. Third Memoir of the Egypt Exploration Fund*. London: Trübner & Co.
- PETRIE, W. M. F. (1914): *Amulets*. London: Constable & Co. Ltd.
- PETRIE, W. M. F. (ed.) (1933): *Ancient Gaza III. Tell el Ajjul*. Publ. Egyptian Research Account and the British School of Archaeology in Egypt, 55. London: British School of Archaeology in Egypt, University College, Quaritch.
- PINCH, G. (1994): *Magic in Ancient Egypt*. London: BMP.
- PLA, R. (2014): “Tipo 43. Tinajas o *pithoi*”. En GONZÁLEZ PRATS, A. (coord. y ed.): *La Fonteta-2. Estudio de los materiales arqueológicos hallados en la colonia fenicia de la actual desembocadura del río Segura (Guardamar del Segura, Alicante)*. Vol. 2. Seminarios Internacionales sobre Temas Fenicios. Alicante, pp. 691-728.
- QUIRKE, S. (2015): *Exploring religion in Ancient Egypt*. Oxford: Wiley Blackwell.
- RAMON, J. (1995): *Las ánforas fenicio-púnicas del Mediterráneo central y occidental*. Colección Instrumenta, 2. Barcelona: Univ. de Barcelona.
- ROTH, A. M. (1992). “The *ps̄-ḳf* and the ‘Opening of the Mouth’ Ceremony: A Ritual of Birth and Rebirth”, *The Journal of Egyptian Archaeology*, 78, pp. 113-147. DOI: <https://doi.org/10.2307/3822068>
- ROUILLARD, P. (2007): “Les céramiques phéniciennes et de filiation phénicienne”. En ROUILLARD, P.; GAILLED RAT, E. y SALA, F.: *L'établissement protohistorique de La Fonteta (fin VIII^e-fin V^e siècle av. J.-C.)*. Coll. Casa de Velázquez, 96. Madrid: Casa de Velázquez, pp. 185-189.
- ROUILLARD, P.; GAILLED RAT, E. y SALA, F. (2007): *L'établissement protohistorique de La Fonteta (fin VIII^e-fin V^e siècle av. J.-C.)*. Coll. Casa de Velázquez, 96. Madrid: Casa de Velázquez.
- ROVIRA, S. y MONTERO, I. (2018): “Proyecto de arqueometalurgia de la Península Ibérica (1982-2017)”, *Trabajos de Prehistoria*, 75 (2), pp. 223-247. DOI: <https://doi.org/10.3989/tp.2018.12213>
- RUBIO, F. (1986): *La necrópolis ibérica de La Albufereta de Alicante (Valencia, España)*. Valencia: Academia de Cultura Valenciana.
- SALA, F. (2007): “La céramique non tournée”. En ROUILLARD, P.; GAILLED RAT, E. y SALA, F.: *L'établissement protohistorique de La Fonteta (fin VIII^e-fin V^e siècle av. J.-C.)*. Coll. Casa de Velázquez, 96. Madrid: Casa de Velázquez, pp. 212-224.
- STOOF, M. (2017): *Pferd, Nilpferd und Thoeris. Motive auf Siegelamuletten im alten Ägypten*. Schriften zur Ägyptologie, 4. Hamburg: Verlag Dr. Kovač.
- TRELIS, J. (2010): “Escarabeo de Crevillente”. En OLICINA, M. y RAMÓN, J. J. (eds.): *Objetos egipcios en Alicante*. Alicante: MARQ, pp. 114-115.
- TRELLISÓ, L. (2004): “The anthropological study on the human skeletal remains of Tyre-Al Bass 1997”. En AUBET, M.^a E. (ed.): *The Phoenician cemetery of Tyre-Al Bass. Excavations 1997-1999*. Beirut: Ministère de la Culture, pp. 247-278.
- VERCOUTTER, J. (1945): *Les objets égyptiens et égyptisants du mobilière funéraire carthaginois*. Bibliothèque Archéologique et Historique, XL. Paris: Geuthner.
- ZAZOFF, P. (1968): *Etruskische Skarabäen*. Mainz am Rhein: von Zabern.