

Universidad de Salamanca
Departamento de Historia del Arte – Bellas Artes
Trabajo Fin de Grado de Historia del Arte



VNiVERSiDAD D SALAMANCA

CAMPUS DE EXCELENCIA INTERNACIONAL

FACULTAD DE GEOGRAFÍA E HISTORIA:

Grado en Historia del Arte

*El desmontaje de la iglesia de Santa Rita da Cascia in Campitelli debido al Plan General
Regulador de 1931.*

*The dismantling of the church of Santa Rita da Cascia in Campitelli due to the General
Regulatory Plan of 1931.*

Autor: Mario Gutiérrez Díez DNI: 02771063T

Tutor: Dr. D. Eduardo Azofra Agustín

Julio 2023, Salamanca

RESUMEN:

En este Trabajo de Fin de Grado se muestra la historia de la iglesia de Santa Rita da Cascia in Campitelli, la cual en su origen se ubicaba en otro emplazamiento, en la falda del Campidoglio. Tras una reforma urbanística liderada por el gobierno fascista de Mussolini, el "*Piano Regolatore di 1931*", se produjeron muchas pérdidas del tejido urbanístico de Roma, debido a esto, la iglesia se desmontó y se volvió a montar en el emplazamiento actual. También se ahonda en las distintas soluciones de restauración destinadas a esta iglesia y en la figura del arquitecto restaurador, Gustavo Giovannoni.

ABSTRACT:

This Final Degree Project shows the history of the church of Santa Rita da Cascia in Campitelli, which was originally located on another site, at the foot of the Campidoglio. After an urban planning reform led by Mussolini's fascist government, the "*Piano Regolatore di 1931*", many losses to the urban fabric of Rome occurred, and the church was dismantled and reassembled on its current site. The various restoration solutions for this church and the figure of the restoring architect, Gustavo Giovannoni, are also explored.

ÍNDICE

ESTADO DE LA CUESTIÓN	4
OBJETIVOS	7
OBJETIVOS GENERALES	7
OBJETIVO ESPECÍFICOS	7
METODOLOGÍA.....	8
INTRODUCCIÓN.....	9
DESCRIPCIÓN DE LA IGLESIA.....	10
HISTORIA DE LA IGLESIA	14
<i>PIANO REGOLATORIO 1931</i>	17
MODELOS PROPUESTOS DE CONSERVACIÓN APLICADOS AL PRG DE 1931	21
GUSTAVO GIOVANNONI Y SU PROPUESTA DE TEORÍA DE RESTAURACIÓN	25
RESTAURACIÓN DE LA IGLESIA DE SANTA RITA DA CASCIA IN CAMPITELLI.....	27
CONCLUSIÓN.....	30
BIBLIOGRAFÍA Y WEBGRAFÍA	31
ANEXO DE IMÁGENES	33

ESTADO DE LA CUESTIÓN

En este Trabajo de Fin de Grado se aborda el estudio y la propuesta de restauración que se llevó a cabo en la iglesia de Santa Rita da Cascia in Campitelli que se encuentra en Roma, Italia, más concretamente en el distrito de Sant'Angelo en la Via Montanara en la intersección con el Teatro di Marcello.

A lo largo de este documento se contextualizará la obra, se realizará una descripción de la iglesia y del proyecto de restauración llevado a cabo y se dilucidarán las razones por las que aún la conservamos.

El interés por elaborar este TFG sobre la iglesia de Santa Rita di Cascia in Campitelli surge a partir de mi experiencia transcurrida durante mi año de intercambio de estudios en Roma, al conocer que esta iglesia no estaba ubicada en su emplazamiento original, que fue almacenada durante casi diez años y posteriormente reconstruida donde hoy se levanta. También destacar mi interés por los bienes inmuebles y sobre sus métodos de conservación y restauración.

El factor principal por el que se ha seleccionado este tema deriva del poco conocimiento que hay sobre esta iglesia, debido a que es una iglesia pequeña, desconsagrada y, de alguna manera, no se conoce la historia de esta iglesia ya que está vagamente indicado en el lugar del emplazamiento original mediante una cartela pequeña (fig. 15). Es una iglesia que la mayoría de la población de Roma desconoce, a pesar de que se trata de una de las obras destacadas de Carlo Fontana. Todo esto me motivó para investigar sobre este tema y dar voz a una iglesia que *per se* no tiene mucho interés artístico, pero su historia y proceso de restauración la dotan de riqueza histórica creando un relato atrayente alrededor de la misma.

Adicionalmente indagaremos en el proceso realizado para su restauración, qué arquitectos fueron los responsables de la misma y las diferentes propuestas que hubo.

En el ámbito de la restauración de bienes inmuebles tiene gran importancia el sector de la arquitectura que se interrelaciona con el patrimonio cultural y la gestión del mismo.

La preservación adecuada de estos inmuebles históricos garantiza la persistencia física y por ende contribuyen a la valoración de la identidad cultural y el enriquecimiento de la experiencia urbana.

En este estado de la cuestión se procede a revisar los documentos existentes sobre la iglesia de Santa Rita da Cascia in Campitelli poniendo en acción los enfoques, métodos y trabajos asociados a este proyecto de restauración.

Sobre esta iglesia y su proyecto de restauración no encontramos gran información, ya que su desmantelamiento formó parte de una gran reforma urbanística realizada en Roma en 1931 bajo el mandato de Benito Mussolini, por lo tanto, todos los documentos encontrados hablan, en general, de todos los barrios y edificios afectados por esta reforma, de los bienes inmuebles con interés cultural, como es el caso de esta iglesia, se focalizan en ella de manera breve y superficial, no hay ningún libro específico que trate sobre la historia de esta iglesia de manera holística, todo lo investigado ha sido centrándose en ese Plan Regulador de 1931, si es cierto que ponen atención en esta iglesia ciertos autores destacando la restauración de esta iglesia, aun así son pocos los libros que la tratan.

Dentro del libro *Gli anni del Governatorato (1926-1944), Quaderni dei monumenti de Luisa Cardilli* la arquitecta Anna Maria Affanni ha escrito un capítulo sobre el desmantelamiento y la reconstrucción de esta iglesia, que se ha convertido en la fuente principal y más útil que he encontrado en mi investigación.

Cabe destacar que casi toda la bibliografía ha sido en italiano, esto ha creado un cierto contratiempo sobre todo a la hora de leer palabras y léxico específico que desconocía en este idioma.

El idioma y la falta de bibliografía han sido el principal inconveniente en esta investigación y que han dado lugar a un alargue temporal a la hora de realizar este trabajo.

Como debates existentes sobre este tema destaco uno en el pasado sobre dónde reconstruir esta iglesia. Este debate surgió entre los arquitectos restauradores responsables que fueron Gustavo Giovannoni y Vincenzo Fasolo.

Cada uno de ellos tenía un pensamiento distinto sobre qué hacer con la iglesia, más concretamente en esta iglesia debatieron sobre el emplazamiento: Giovannoni se inclinaba a reconstruirla en su ubicación original, en cambio Fasolo abogaba por el nuevo emplazamiento.

Finalmente, este debate se resolvió porque se optó por la opción de Fasolo que es el actual emplazamiento.

Actualmente no existen debates al respecto.

Las principales fuentes que tratan esta iglesia centrándose en la historia de su restauración son:

- Anna Maria Affanni, *Demolizione e ricostruzione della Chiesa di S. Rita da Cascia, en Gli anni del Governatorato (1926-1944), Quaderni dei monumenti*, Roma, Kappa, 1995, pp. 131-137
- Mariano Armellini, *Le chiese di Roma dal secolo IV al XIX*, Roma, Tipografia Vaticana, 1891, pp. 546-548
- Giuseppe Bonaccorso, Francesco Moschini, *Gustavo Giovannoni e l'architetto integrale*. (2019). Academia Nazionale di San Luca
- Roca, B. C. (2018). *La gestión de la ciudad histórica en la Roma fascista 2: Urbanística, Piani Regolatori y conservación del Patrimonio a través de la trayectoria de Marcello Piacentini*. Boletín de arte, 28, 279-306.
<https://doi.org/10.24310/bolarte.2007.v0i28.4487>

He de destacar la ayuda recibida por un exprofesor de la universidad a la que fui de intercambio (Università degli Studi Roma Tre), Marco Gradozzi, que me ha facilitado bibliografía debido a que él había investigado previamente sobre esta iglesia.

OBJETIVOS

OBJETIVOS GENERALES

La creación de este TFG tiene como objetivo principal aplicar las competencias adquiridas a lo largo del Grado en Historia del Arte a través de un planteamiento investigativo.

En este TFG se abordará como idea principal el proyecto de restauración que se llevó a cabo en esta iglesia en el segundo cuarto del S.XX, se contemplan las etapas y métodos utilizados para este proyecto y todas las soluciones posibles que hubo. Por ello mismo, se ha realizado una investigación sobre la historia, proceso y todo lo que circunda a esta iglesia.

OBJETIVO ESPECIFICOS

Específicamente, a lo largo del documento se busca destacar adicionalmente otros problemas, hipótesis y objetivos más específicos que han surgido durante su desarrollo, tales como:

- La dificultad añadida que hay en estudiar un bien con falta de fuentes de documentación primaria y en otra lengua.
- La escasa accesibilidad para su estudio. Fue imposible entrar en el interior para realizar fotografías, ya que solo abren para realizar exposiciones y eventos.
- La problemática de elaborar un trabajo de investigación cuando la iglesia está en otro país.
- Poner en manifiesto las diferentes opciones de restauración que hubo entre los dos arquitectos responsables de su reconstrucción.
- Destacar la importancia que tuvo la reforma urbanística llevada a cabo en 1931 que da lugar a este trabajo y a un cambio de emplazamiento de la misma iglesia.

METODOLOGIA.

La estrategia utilizada para este TFG incluyó, entre diversas etapas, llevar a cabo investigaciones bibliográficas y recopilar datos a través de un análisis detallado del bien en estudio.

Primeramente, se realizó una búsqueda de documentación bibliográfica entre las que encontramos tesis, libros, artículos y otras fuentes secundarias para poder investigar acerca de su análisis histórico, artístico y restaurativo.

A continuación, se llevó a cabo una visita a la obra *in situ* para realizar imágenes fotográficas y efectuar un examen visual de la obra y ver el estado de conservación de la misma y los posibles cambios realizados después de su reconstrucción.

Posteriormente he elaborado una recopilación histórica de la iglesia y de su proyecto de restauración, también se exponen aquí los factores colindantes que han formado parte de esta restauración y de su proyecto restaurador.

INTRODUCCIÓN

El arquitecto que realizó esta iglesia fue Carlo Fontana, fue un arquitecto italiano nacido en Brusata en 1634 y fallecido en Roma en 1714, que provenía de una destacada familia de arquitectos originarios de Suiza. Durante los siglos XVI y XVII, esta familia destacó por sus contribuciones técnicas y funcionales al tejido urbano de Roma (era el sobrino de Domenico Fontana). En Roma, tuvo su primer encargo como arquitecto con esta iglesia, el encargo consistía en la renovación de la vieja iglesia de S. Biagio in Campitelli (S.Rita) realizada entre los años 1660-1665.¹

La Iglesia de Santa Rita se construyó en reemplazo de una iglesia más antigua que fue construida en el siglo XI por la familia Bucabella (S. Biagio in Campitelli) (fig. 1)

Se encontraba ubicada junto a la escalinata de Santa María in Aracoeli, en su lado izquierdo desde la base de la escalera misma. Originalmente estaba dedicada a San Biagio.²

Posteriormente, fue donada a los residentes de Roma pertenecientes a la familia Casciani, y el Papa Alejandro VII la confió a la cofradía de la Santísima Espina de la Cruz de Jesús.

¹ BALLESTEROS ARRANZ, E.: *El barroco en Italia*. San Sebastián de los Reyes, 1983.

² Mariano Armellini, *Le chiese di Roma dal secolo IV al XIX*, Roma, Tipografia Vaticana, 1891, pp. 546-548

DESCRIPCIÓN DE LA IGLESIA

A continuación, vamos a realizar una descripción exhaustiva de la iglesia tanto de su interior como de su exterior con los documentos gráficos que tenemos, tanto los tomados por mí, como los extraídos por otras fuentes, somos afortunados de poder contar con grabados e imágenes antiguas de la iglesia para saber, con estas fuentes, si ha sufrido modificaciones en su diseño original.

Empezaremos realizando una descripción de la iglesia actual. A lo largo de esta descripción se mencionarán los cambios producidos en la obra comparándolos con el diseño original creado por Carlo Fontana.

Tenemos una planta centralizada, con forma octogonal que está precedida de un pequeño atrio flanqueado por dos salas rectangulares y remata en un profundo presbiterio. (fig. 8)

Remata la iglesia con una cubierta también de forma octogonal con unos pequeños vanos cuadrangulares en cada una de las caras. (fig. 12)

El imafrente tiene forma de T invertida (fig. 9 y 10), esto lo consigue mediante el desplazamiento hacia atrás de las esquinas laterales del nivel superior, utilizando dos formas cóncavas que tienen sus centros de curvatura en las mismas esquinas marcadas con el emblema de los Chigi, se logra un efecto visual en el que estas curvaturas parecen diseñadas para ser apreciadas desde un ángulo lateral. Esto crea una sensación de centralidad que no es real, o bien sirve como medio para guiar al observador hacia la vista frontal final. Por otro lado, los espacios en el plano principal se resuelven utilizando una perspectiva ilusoria que busca dar la impresión de una mayor profundidad³.

En el primer cuerpo vemos una división de tres partes, una puerta principal que tiene una forma abocinada precedida de unas escaleras, sobre esta se encuentra un vano ovalado muy usado en el barroco. Está flanqueado por retopilastras de orden corintio. Originalmente encima de este

³ Mindeguía, F. M. (2001). *La línea transcendente*. Universitat Politècnica de Catalunya (UPC) p.

vano ovalado se encontraba el escudo de la familia Chigi, aprovechaba la forma circular y acompañaba al símbolo heráldico, esto lo podemos observar en estos grabados. (fig. 3 y 6)

Con los documentos gráficos que tenemos sabemos que el escudo estaba presente en 1721 por el grabado realizado por D.Rossi (fig. 3) sobre la fachada de esta iglesia.

Pero en el siguiente documento gráfico posterior, cronológicamente hablando, es una fotografía realizada en 1887 donde ya no se aprecia el escudo. Por lo que podemos concluir que entre 1721 y 1887 se produjo la retirada de este.

En ambos lados tenemos dos vanos ciegos, ligeramente más pequeños que el central, también abocinados y abiertos por la parte del luneto que permite la iluminación, encima de estos podemos encontrar dos pequeños vanos cuadrangulares, están también flanqueados por pilastras corintias. (fig. 9 y 10)

Posteriormente tenemos un friso que remata en una, sobre esta cornisa flanquean dos peanas donde se erige el emblema del papa Chigi, una serie de montañas, unas apiladas encima de otras.

Hay unos pequeños aletones que sirven de nexo de unión entre estas peanas y el cuerpo inferior (fig. 3 y 9), estos mini aletones que los podemos ver en todas los grabados y fotografías antiguas existentes, aun hoy en día, los conservamos.

Según los grabados existentes antes teníamos una estrella coronando esas montañas, también símbolo de los Chigi. (fig. 3) Según los documentos que tenemos en 1887 ya no estaban presentes.

En el segundo cuerpo tenemos un cuerpo de dimensiones más pequeñas de forma romboidal, con un vano central por donde entra la luz, flanqueado también con retropilastras dejando poco espacio entre el vano y la misma creando sensación de agobio espacial. A los lados tenemos partes cóncavas que crean curvas donde vemos también vanos ciegos, pero con una pequeña abertura en el luneto. Este segundo cuerpo remata con un tímpano triangular retranqueado y con unos pequeños pináculos. Originalmente, en el pináculo que se encontraba sobre el tímpano, sobresalía una cruz (fig. 3 y 4), esta cruz la podemos observar en todos los documentos gráficos antiguos, podemos concluir que la retiraron en su posterior reconstrucción en el nuevo emplazamiento, o cuando la desconsagraron.

Tenemos dos laterales totalmente distintos:

Tras la reconstrucción, la iglesia quedó sola con el lado izquierdo al descubierto, integrado posteriormente mediante la repetición de los elementos arquitectónicos de la fachada. En este lado izquierdo tenemos una estructura con pequeños vanos cuadrangulares, en la mitad de esta parte lateral vemos una hornacina con una placa conmemorativa que dice:

«Questa chiesa già esistente alle falde del Campidoglio presso la scala di S. Maria in Aracoeli demolita nell'anno 1928, VI dell'era fascista, fu qui ricostruita a cura del Governatorato di Roma. 21 aprile 1940.» (fig. 15)

"Esta iglesia ya existente a los pies del Capitolio cerca de la escalera de S. Maria in Aracoeli demolida en el año 1928, VI de la era fascista, fue reconstruida aquí por la Gobernación de Roma. 21 de abril de 1940".

Esta placa es importante para crear rigor histórico y que las personas que la lean sepan que esa iglesia ha sido reconstruida y que no está en su lugar original.

Desgraciadamente hoy en día esta placa no se puede ver debido al crecimiento de un árbol que oculta totalmente el mensaje. (fig. 13 y 14)

En el cuerpo superior tenemos tres vanos que se repiten, pero en este caso la abertura es cuadrangular y el luneto de medio punto del arco es ciego.

En la parte lateral derecha de la iglesia en el primer cuerpo tenemos un muro ciego y en la parte superior nos encontramos un pequeño vano en forma de arco y otro pequeño vano cuadrangular. Por desgracia desconocemos como eran los laterales de la iglesia por falta de fuentes tanto gráficas como literarias.

El exterior tiene una bonita policromía creada con el travertino, el enfoscado blanco y naranja en todo el conjunto.

En el interior en la entrada tenemos un pequeño vestíbulo rectangular que nos abre a la iglesia con un arco de medio punto. (fig. 16)

Tenemos una forma octogonal con bastante decoración y agobio espacial. Hay una estructura rítmica de cuatro pilastras de orden compuesto ubicadas en cada uno de los lados convexos que acaban, en cada uno de los laterales, con unas hornacinas con una disposición oblicua, con una serie de retropilastras de orden jónico, a cada uno de los lados vemos gran cantidad de retranqueos para crear un juego de luces y sombras, todo esto coronando un frontón roto. Estas hornacinas están coronadas con una serie de putti, rayos y nubes coronando la moldura de cada uno de los arcos. (fig. 17)

Se repite en la zona convexa el ritmo de las cuatro pilastras de orden compuesto pero esta vez una diferencia, se alarga la cabecera y se le añadiría una pilastra más, esto a partir del presbiterio que está precedido por un balaustre y finaliza en un altar con una rica policromía.

Un entablamento divide la siguiente parte, en la cual tenemos a cada uno de los lados unos arcos de medio sobre los frontones anteriormente mencionados, continuaríamos hacia el final, en la cabecera nos encontramos con una bóveda de horno coronando el altar. (fig. 19)

Finalizamos con la bóveda en la que nos encontramos con cuatro vanos ubicados en cada uno de los extremos coronados por un ángel.

Es una cúpula con una estructura sustentada con lunetos, que concurren en una moldura con la forma de la misma planta. (fig. 18)

En el interior hay policromía tanto por el uso de materiales como el travertino utilizado en molduras y en pilastras, como en la parte superior de la iglesia, que mezcla un azul claro con el blanco dotando al conjunto de variedad cromática.

HISTORIA DE LA IGLESIA

La iglesia original fue encargada en el S.XI por la familia Boccabella, que tenía gran influencia en el rione⁴ Campitelli (zona en la que fue emplazada originalmente, en la falda del Campidoglio, aneja a la iglesia de Santa Maria in Aracelli) (fig. 24)

En origen la iglesia estaba dedicada y consagrada a San Biagio, la primera iglesia fue construida sobre los restos de una insula⁵ romana del S.II d.C. (fig. 1)

En el medievo esta iglesia también se denominó San Biagio di Mercato dada la cercanía al mercado alimentario en las zonas aledañas.⁶

Se conservan elementos arquitectónicos de la iglesia medieval, como el campanario románico con su parteluz y el arcosolio que alberga la tumba de la familia Boccabella. En cuanto a la decoración del arcosolio destaca un fresco del siglo XIV que representa la Piedad, mostrando a la Virgen y a San Juan Evangelista.⁷ (fig. 26)

En el año 1627, el Papa Urbano VIII Barberini (1623-1644) incluyó a Margherita Lotti, también conocida como Rita da Cascia (1381-1457), entre los beatos.⁸

Posteriormente, en 1655, monseñor Giuseppe Cruciani da Cascia fundó la Cofradía de la Corona de Espinas de Nuestro Señor Jesucristo en honor a la beata Rita.⁹

En 1658, el Papa Alejandro VII Chigi (1655-1667) estableció la sede de la Cofradía en la iglesia de S. Biagio di Mercato, que desde entonces también se dedicó a la veneración de la beata Rita

⁴ Distrito

⁵ Bloque de viviendas en época romana

⁶ Mariano Armellini, *Le chiese di Roma dal secolo IV al XIX*, Roma, Tipografia Vaticana, 1891, pp. 546-548

⁷ TordeSpecchi.(s. f.). http://www.borgato.be/MISCELLANEA/ROMA_CAMPITELLI-P-Z/html/tordespecchi.html

⁸ Anna Maria Affanni, *Demolizione e ricostruzione della Chiesa di S. Rita da Cascia, en Gli anni del Governatorato (1926-1944)*, *Quaderni dei monumenti*, Roma, Kappa, 1995

⁹ *Ibid.*

de Cascia. En un principio, la Cofradía solo aceptaba como miembros a los ciudadanos y nativos de Casia.¹⁰

En el año 1665, el arquitecto Carlo Fontana llevó a cabo una renovación de la iglesia de Santa Rita, ubicada cerca de la escalinata que conduce a la iglesia de Santa María in Aracoeli. En aquel momento, tanto las colinas del Campidoglio como la plaza del Aracoeli estaban completamente ocupadas por edificios, generando así un entramado de calles y callejones. Al renovar la iglesia de Santa Rita, Fontana tuvo en cuenta su ubicación en la estrecha vía della Pedacchia (que posteriormente fue demolida). Dado que el edificio solo se podía apreciar desde una perspectiva diagonal u oblicua, Fontana usó lados cóncavos en los laterales del segundo cuerpo.¹¹

A finales del siglo XIX, se construyó el monumento a Víctor Manuel II, debido a esto se demolieron los edificios cercanos a la colina, a excepción de aquellos a lo largo de la Via della Pedacchia. La iglesia no sufrió ningún tipo de daño.¹²

La iglesia de Santa Rita de Cascia, cuya beata había sido canonizada en 1900, desapareció en 1929 debido a obras de aislamiento de la colina Capitolina todo esto a causa del PRG¹³. Las piezas se depositaron en un almacén municipal a la espera de su reconstrucción.¹⁴

La iglesia reconstruida se convertiría en la sede de la Oficina del X Departamento de Antigüedades y Bellas Artes.¹⁵

¹⁰ *Ibid.*

¹¹ *Ibid.*

¹² *Ibid.*

¹³ *Piano Regolatore Generale* di 1931, fue la gran reforma urbanística realizada durante el periodo fascista y que causo muchos “*sventramenti*” (destripamientos).

¹⁴ Cremona, A. (s. f.). Santa Rita da Cascia in Campitelli. info.roma.it.

https://www.info.roma.it/monumenti_dettaglio.asp?ID_schede=10

¹⁵ Anna Maria Affanni, *Demolizione e ricostruzione della Chiesa di S. Rita da Cascia, en Gli anni del Governatorato (1926-1944), Quaderni dei monumenti*, Roma, Kappa, 1995, pp. 131-137

Las obras concluyeron el 21 de abril de 1940. Tras la demolición de la iglesia, la advocación de Santa Rita y la sede de la Cofradía se trasladaron a la iglesia de Santa Maria Assunta, situada en Via delle Vergini.¹⁶

El exterior del complejo religioso fue, tras su reconstrucción, completamente restaurado durante el Año Santo de 1950.¹⁷

En 1952, el edificio fue confiado a la congregación de la Piccola Opera della Divina Provvidenza fundada por Don Orione, y finalmente, en 1990, volvió a ser propiedad del Ayuntamiento de Roma y se utilizó para exposiciones y eventos culturales hasta su cierre en 2001 por obras de restauración y consolidación.¹⁸

Desde 1999 hasta mediados de 2003, el conjunto monumental de la antigua iglesia de Santa Rita fue objeto de obras de mantenimiento. Estas obras afectaron a los alzados exteriores, al vestíbulo de la planta baja y a las salas superiores.¹⁹

Desde 2004, la Sala es un sugerente espacio multifuncional dedicado al arte contemporáneo, que acoge exposiciones *site-specific* en las que artistas dialogan con la seductora arquitectura de Carlo Fontana, creando proyectos que realzan su estructura original, así como instalaciones sonoras, performances, conciertos y debates sobre arte y cultura en general.²⁰

¹⁶ Cremona, A. (s. f.). Santa Rita da Cascia in Campitelli. info.roma.it.

https://www.info.roma.it/monumenti_dettaglio.asp?ID_schede=10

¹⁷ *Sala Santa Rita, la storia* | Sala Santa Rita. (s. f.-b). <https://www.salasantarita.it/pagine/sala-santa-rita-la-storia>

¹⁸ *Ibid.*

¹⁹ *Ibid.*

²⁰ *Ibid.*

PIANO REGOLATORIO 1931

El Plan General Regulador (PRG) de Roma de 1931 fue el principal proyecto urbanístico de Roma durante el fascismo. (fig. 21)

Aunque fue objeto de diversas variantes y en gran parte no se aplicó, como suele ocurrir con un PRG, cuyo cometido es indicar un camino a seguir, sin que necesariamente se siga al milímetro, es probablemente uno de los proyectos que mejor explican la idea urbanística para Roma durante el fascismo.

La política urbanística del fascismo para Roma fue ilustrada por primera vez por Benito Mussolini el 23 de marzo de 1924 en un discurso en el que anunció que quería crear una nueva Roma: *"Crear junto a la antigua y medieval... la Roma monumental del siglo XX"*²¹.

En aquella ocasión Mussolini fue aún más concreto, anunciando el *"destripamiento"* con la metáfora de *"liberar el tronco del gran roble de todo lo que aún lo adorna"*, pidiendo la liberación de los monumentos romanos que aún conservaban huellas de estratificaciones posteriores o estaban colocados en contextos que, en su opinión, poco los realzaban, como el Augusteum, el Teatro de Marcelo, el Capitolio y el Panteón, y esbozando la idea de un nuevo gran vaciado que liberase también la basílica de San Pedro de las construcciones del Borgo que la oscurecían.²²

En aquella época, el plan urbanístico vigente era el de Edmondo Sanjust di Teulada, que databa de 1909 y contaba con el firme apoyo del entonces alcalde, Ernesto Nathan. Sin embargo, las nuevas exigencias urbanísticas ya habían llevado a la creación de un grupo de trabajo en 1916 para revisar el plan, y en 1923 se creó una comisión para trabajar en un nuevo plan que contemplaba la expansión de la ciudad.²³

Esta comisión, presidida por Manfredo Manfredi y en la que también participaron Marcello Piacentini y Gustavo Giovannoni, entre otros, dio lugar a la redacción del plan *"Grande Roma"*

²¹ Piano Regolatore Generale di Roma del 1931. (s. f.). <https://www.rerumromanarum.com/2021/05/il-piano-regolatore-generale-di-roma.html>

²² *Ibid.*

²³ *Ibid.*

para 1926, una variante del PRG (reglamento de planificación regional) de 1909 que preveía un crecimiento demográfico previsto de los 800.000 habitantes de la época a 1.300.000, plan que nunca llegó a aprobarse.

Paralelamente al encargo de Manfredi, se trasladó Armando Brasini, un arquitecto muy singular en el contexto artístico de la época, quien, partiendo de las indicaciones de Mussolini sobre el destripamiento de la zona comprendida entre la Piazza Colonna y el Panteón, reimaginó esa área con un gran foro que se expandía en esa zona hasta Largo Argentina y el Augusteum, sustituyendo el tejido urbano existente. El proyecto, de 1927, cayó en saco roto.

Sin embargo, en 1929, el XII Congreso de la Federación Internacional de Vivienda y Urbanismo, celebrado en la capital, brindó la oportunidad de seguir pensando en un nuevo plan urbanístico para Roma. Organizado por Alberto Calza Bini y Virgilio Testa, se desarrolló en torno a una exposición en la que se ilustraron tres proyectos de nuevo plan regulador de tres grupos diferentes: a estas alturas era prácticamente el ensayo general del nuevo PRG.

Los grupos que se enfrentaron fueron el dirigido por Gustavo Giovannoni y flanqueado por Aschieri, Fasolo, Limongelli, Venturi, Foschini, Nori, Giobbe, Boni y Del Debbio, que adoptó el nombre de "*La Burbera*", el formado por un grupo de arquitectos que se estaban dando a conocer en aquel momento, entre ellos Marcello Piacentini y su alumno Luigi Piccinato, reunidos bajo el nombre de "*Urbanisti Romani*", y el tercero de Armando Brasini. Los tres proyectos se basaron en ir más allá del plan de 1909 y retomaron gran parte de la variante que no llegó a aprobarse, la de 1925-1926, cumpliendo los requisitos urbanísticos dictados por Mussolini e implementando muchos elementos que más tarde serían efectivamente retomados por el PRG.²⁴

El proyecto de La Burbera se basaba en unas trincheras que habrían creado, reproponiendo en un contexto ya consolidado el esquema urbanístico típico de las ciudades de la Antigua Roma, un "*cardo*" Norte-Sur y un "*decumanus*" este-oeste.²⁵

En cambio, el proyecto del Gruppo degli Urbanisti Romani (GUR) tenía un alcance territorial más amplio. De hecho, planteaba el problema de conectar la ciudad con el litoral -recientemente

²⁴ *Ibid.*

²⁵ *Ibid.*

se había iniciado la construcción del Lido di Ostia, y en esta zona se desarrollaban numerosos proyectos de la época, como el Puerto de Roma de Paolo Orlando - .²⁶

El último proyecto, el de Brasini, fue probablemente el más invasivo sobre el tejido existente, y quizá también el más celoso en retomar lo que Mussolini había previsto en 1925.²⁷

Tres proyectos diferentes, algunos puntos en común: el ensayo general del nuevo PRG estaba hecho. Y todo ello mientras la ciudad ya empezaba a cambiar, se estaba ampliando e iniciando una serie de obras que respondían a las ideas de ensanchamiento de las vías y aislamiento de monumentos que ya se habían esbozado y que se plasmaron de forma aún más explícita en los proyectos del PRG.²⁸

Teniendo esto en cuenta, el 14 de abril de 1930 el Gobernador de Roma Francesco Boncompagni-Ludovisi decidió dar un nuevo paso decisivo hacia el PRG mediante la creación de una nueva comisión técnica encargada de poner por escrito el nuevo plan. La comisión representaba un compromiso entre los tres grupos de trabajo que se habían enfrentado en 1929, sugiriendo que se incluyeran en el plan elementos de los tres proyectos. La comisión estaba compuesta por el propio Gobernador, flanqueado por Cesare Bazzani, Armando Brasini, Marcello Piacentini y Roberto Paribeni como Académicos de Italia, Alberto Calza Bini y Edmondo Del Bufalo como miembros de la Camera dei Fasci e delle Corporazioni, y finalmente Gustavo Giovannoni, Paolo Salatino, Antonio Muñoz y Cesare Palazzo como expertos.²⁹

La comisión tardó apenas seis meses en elaborar el nuevo plan, que se presentó el 23 de octubre de 1930. De hecho, se habían tomado muchas cosas de la variante de 1925-1926 y de los tres planos de la exposición de 1929. Como hemos visto, los preparativos de la PRG llevaban tiempo en marcha y la principal tarea de la comisión era decidir qué elementos retomar y cómo hacer que interactuaran entre sí.³⁰

²⁶ *Ibid.*

²⁷ *Ibid.*

²⁸ *Ibid.*

²⁹ *Ibid.*

³⁰ *Ibid.*

Como en los tres proyectos de 1929, la PRG retomó la idea de crear un "*cardo*" y un "*decumanus*" en la zona de la ciudad histórica.³¹

Se propusieron entonces una serie de "*sventramenti*"³² en las zonas del centro de Roma, empezando por los indicados en 1925 por Mussolini, como el aislamiento del Mausoleo de Augusto y el ensanchamiento de las calles entre Montecitorio y el Panteón, la demolición de la Spina dei Borghi, la creación de una calle entre Ponte Umberto y la Piazza del Parlamento, y otras muchas intervenciones que, de haberse llevado a cabo en su totalidad, habrían cambiado ostensiblemente la fisonomía de la ciudad histórica de Roma.³³

Pero el cambio de la PRG y la nueva ley urbanística tuvieron una influencia relativamente inmediata: a partir del 10 de junio de 1940, las actividades de construcción se paralizaron debido a la entrada de Italia en la Segunda Guerra Mundial. La derrota de Italia y la caída del fascismo dejaron obsoleto parte del plan y el desarrollo de posguerra se llevó a cabo de acuerdo con los nuevos requisitos urbanísticos y de construcción, lo que dio lugar a un nuevo plan en 1962, dos años después de que Roma acogiera los Juegos Olímpicos.³⁴

³¹ *Ibid.*

³² destripamientos

³³ *Ibid.*

³⁴ *Ibid.*

MODELOS PROPUESTOS DE CONSERVACIÓN APLICADOS AL PRG DE 1931

En la primera mitad del siglo XX, en Italia, el contexto de intervención en el patrimonio urbano se caracterizó por la coexistencia de dos enfoques personificados en las figuras de Gustavo Giovannoni (1873-1947) y Marcello Piacentini (1881-1960). Mientras Giovannoni desempeñó un papel fundamental en la consolidación de un método y una disciplina para el estudio de la historia de la arquitectura, la restauración de monumentos y, sobre todo, en la definición del concepto de "*arquitecto integral*", Marcello Piacentini fue principalmente un arquitecto "*artista y urbanista*", defensor del racionalismo y pionero en Italia en la institucionalización de la Edilizia Citadina, es decir, el establecimiento de la Urbanística como una disciplina científica.³⁵

En la primera década del siglo XX, la administración comunal se hizo cargo de contratar a profesionales provenientes de círculos eruditos para abordar la desafiante tarea de crear un nuevo plan regulador. Gracias a la intervención de Giovannoni en 1918³⁶, se enfatizó oficialmente por primera vez la necesidad imperativa de respetar el centro histórico: "*Es necesario restaurar, no haussmannizar*"³⁷, revitalizando los antiguos entornos del siglo XVIII y XIX que se encontraban deteriorados, mediante un proceso de renovación y despeje. Sin embargo, la responsabilidad de preservar el centro histórico fue arbitraria y fragmentada. Ambos personajes compartían ideas similares en un principio y caminaron juntos en los primeros años de la Facultad de Arquitectura de Roma como defensores de la conservación de la ciudad histórica. Sin embargo, a través de sus primeras publicaciones, Piacentini demostró una fuerte convicción conservacionista, casi en un tono "*ruskiniano*", respecto al centro

³⁵ Roca, B. C. (2018). *La gestión de la ciudad histórica en la Roma fascista 2: Urbanística, Piani Regolatori y conservación del Patrimonio a través de la trayectoria de Marcello Piacentini*. Boletín de arte, 28, 279-306. <https://doi.org/10.24310/bolarte.2007.v0i28.4487>

³⁶ Creación de la *Sistemazione edilizia del Quartiere del Rinascimento*: Realiza una intervención en el barrio del Rinascimento aplicando el modelo de ciudad jardín inglés, pero añadiendo las peculiaridades de Giovannoni que abogaban en lograr un equilibrio entre menos densidad edilicia y descentralización residencial.

³⁷ Aquí Giovannoni hace referencia a Haussman, el arquitecto que realizó los grandes bulevares en París y que se cargó el tejido urbano medieval.

histórico: "...por favor, detengámonos: aún estamos a tiempo, ¡pero cuidado si damos otro paso! Dejemos la ciudad antigua tal como está y desarrollemos lo nuevo en otro lugar".³⁸

Tanto Giovannoni como Piacentini coincidían en su enfoque respecto a la conservación de los antiguos núcleos urbanos, y afirmaban que era fundamental preservar "*los ambientes*" en los que los monumentos estaban intrínsecamente conectados. Consideraban que sería un grave error rescatar únicamente los monumentos emblemáticos, aislándolos y adaptándolos a un entorno completamente nuevo.

Además, reconocían que estas obras habían sido construidas de manera armoniosa con los edificios circundantes, y que perderían su valor si se ubicaban en un lugar diferente al que les correspondía. Esto no solo afectaría negativamente su calidad, sino que también sería una injusticia hacia el artista que las había concebido. Por tanto, afirmaban que "*el ambiente debe ser preservado con celo*".³⁹

Es indispensable mencionar la actividad de Marcello Piacentini en la administración pública del gobierno mussoliniano, donde realiza las funciones de consejero del gobierno en materia urbanística, también como juez en la mayor parte de los concursos de arquitectura a nivel nacional.⁴⁰

Cuando llegó la hora de realizar el nuevo plan urbanístico se planteó una unión de las tres propuestas anteriormente mencionadas pero el que encabeza y lidera este plan urbanístico es Piacentini. En un principio la idea inicial consistía en minimizar las demoliciones y restringirlas a puntos específicos con alta densidad poblacional y condiciones insalubres de habitabilidad, principalmente los barrios medievales. Estas intervenciones consistirían en aislar ciertos espacios, permitir una mejor visibilidad de los monumentos y preservar los ambientes preexistentes, todo ello en aras de la higienización urbana. Por desgracia la realidad fue muy distinta, se llevó a cabo una destructiva campaña de demolición en el barrio medieval junto al Campidoglio. Se demolieron multitud de calles como, así como iglesias y casas históricas, incluyendo la iglesia de Santa Rita de Carlo Fontana, que fue reubicada en ángulo con la Piazza

³⁸ *Ibid.*

³⁹ *Ibid.*

⁴⁰ *Ibid.*

Campitelli, y la casa del siglo XVI de Miguel Ángel, que fue desmontada y trasladada al Giannicolo, entre otros.⁴¹

Cabe mencionar que la demolición de la Via del Impero se llevó a cabo sin tener claro hacia dónde conduciría esa avenida, sin saber qué descubrimientos arqueológicos podrían surgir de las demoliciones de las fábricas y sin certeza de si las obras podrían completarse. Incluso la intervención en la colina del Campidoglio, detrás de la basílica de Majencio, y la conexión entre la Piazza Venezia y el Coliseo se realizaron de manera improvisada, a medida que se llevaban a cabo las excavaciones arqueológicas.⁴²

La construcción de la nueva y amplia arteria al este del Campidoglio, conocida como Via del Mare (actualmente Via del Teatro Marcello), surgió a partir de las demoliciones que abarcaban desde la Piazza Venezia hasta la Boca de la Verdad. Este proyecto implicó el aislamiento del Teatro Marcello, los templos de Vesta y la Fortuna Viril, el Arco di Giano, la iglesia de San Nicola in Carcere y la Casa dei Cresenci, y se convirtió en una excavación arqueológica de enormes proporciones que duró siete años. La creación de esta arteria fue la causante del desmantelamiento de nuestra iglesia.⁴³

Giovannoni criticó las contradicciones del plan y condenó las demoliciones, que se convirtieron en verdaderas masacres donde abundaron las mutilaciones, las reubicaciones y las restauraciones falsas. La arquitectura menor vernácula de origen medieval fue completamente pulverizada, y se perdió irremediablemente la mezcla de características topográficas y urbanísticas de la zona.

Piacentini expresaba críticas frecuentes hacia la teoría del “*diradamento*”⁴⁴ de Giovannoni, considerándola como una solución parcial e ineficiente para la ciudad histórica. Según él, esta teoría permitía demoliciones arbitrarias que favorecían la conservación de algunos edificios en detrimento de otros. En cambio, sostenía que la única solución viable radicaba en fomentar la

⁴¹ *Ibid.*

⁴² *Ibid.*

⁴³ *Ibid.*

⁴⁴ Adelgazamiento del tejido urbano.

construcción de una nueva ciudad en barrios periféricos y promover la edificación residencial donde los arquitectos pudieran crear con total libertad. Resulta llamativo el carácter contradictorio de Piacentini, quien en un momento de su vida defendió la preservación de los borgos, pero años después se convirtió en el principal impulsor de su destrucción tras la apertura de la Via della Conciliazione.⁴⁵

Debido a este destrozado de los barrios y monumentos de la época por parte de Piacentini fue muy criticado en la época por parte del pueblo romano el cual incluso llegó a hacerle caricaturas como “*sventratore*”⁴⁶ (fig. 25)

⁴⁵ Via que conduce desde el Castillo de Sant Angelo hasta la plaza de S.Pedro del Vaticano que primeramente estaba lleno de construcciones edilicias.

⁴⁶ Destripador; se le definió así por destrozado todo el tejido urbanístico e histórico de Roma.

GUSTAVO GIOVANNONI Y SU PROPUESTA DE TEORÍA DE RESTAURACIÓN

Gustavo Giovannoni nació el 1 de enero de 1873 en Roma y se graduó en ingeniería civil en 1895. Después de obtener su licenciatura, estudió arte e historia de la arquitectura con Adolfo Venturi. En 1913, obtuvo la cátedra de Arquitectura General en la Facultad de Ingeniería de Roma. Fue uno de los principales impulsores de la Facultad de Arquitectura de Roma, donde enseñó Restauración de Monumentos.

Fue uno de los principales teóricos de la restauración del siglo XX. Son fundamentales las ideas que aportó sobre todo para el fomento de la preservación y la conservación del patrimonio.⁴⁷

Su principal aporte al mundo de la restauración es el modelo científico.

El punto de partida de la Restauración Científica debe situarse en la Carta de Atenas sobre la Restauración de Monumentos (1931). El máximo responsable de la elaboración de la Carta de Atenas de 1931 fue Giovannoni.

Antes de continuar tenemos que dejar claras las ideas de la restauración científica:

-Se enfatiza la importancia de la conservación continua, regular y diaria de los edificios, defendiendo la idea de que un monumento destruido no debe ser reconstruido.

-Se rechazan las restauraciones de estilo, que buscan recrear el aspecto original de un edificio.

-Se destaca la necesidad de conservar no solo el monumento en sí, sino también su entorno histórico.

-Se defiende la importancia de las relaciones históricas entre un monumento y su entorno, y se critica el enfoque de aislar los edificios mediante la restauración de estilo.

⁴⁷ Giuseppe Bonaccorso, Francesco Moschini, *Gustavo Giovannoni e l'architetto integrale*. (2019).
Accademia Nazionale di San Luca

-Se propone clasificar los monumentos en dos grupos principales: los monumentos muertos, que son edificios de culturas pasadas cuyos usos originales ya han desaparecido; y los monumentos vivos, que conservan su función original y siguen satisfaciendo necesidades actuales.

En el caso de que se plantease una intervención se deben seguir estos pasos:

En primera instancia se busca consolidar, se debe conservar el edificio, evitando su deterioro; y buscando su pervivencia utilizando para ello; si es necesario, nuevos materiales que deben quedar ocultos. Todo ello se recoge en la Carta de Atenas.

El siguiente paso sería restaurar, Giovannoni plantea que solo se debe intervenir en un edificio cuando sea necesario para evitar su deterioro irreversible. Es fundamental distinguir claramente entre lo antiguo y lo nuevo, utilizando materiales distintos y evitando la incorporación de motivos decorativos que puedan confundir la intervención. Además, se recomienda marcar claramente la fecha de la restauración, de manera que se pueda distinguir entre la construcción original y las intervenciones posteriores.

Se rechaza la práctica de la Restauración de Estilo, que busca recrear artificialmente el aspecto histórico de un edificio, ya que la Restauración Científica considera que se puede lograr una unidad formal sin recurrir al engaño o la falsificación. Esta idea también se relaciona con la Restauración Moderna, que busca preservar la autenticidad del edificio.

En este sentido, se promueve la anastilosis, que consiste en recomponer un edificio utilizando piezas originales que se encuentren dispersas. Se defiende la restauración arqueológica o neoclásica y se busca recuperar piezas originales que hayan sido separadas del edificio por diversas razones.

Se prohíbe la alteración o renovación de las pátinas, ya que estas deben permanecer visibles, siguiendo la influencia de la restauración romántica. Asimismo, se plantea la eliminación de las partes añadidas de un edificio, siempre y cuando dichas adiciones no posean un valor histórico, artístico o estilístico.

Incluso si esas adiciones pueden degradar física o estéticamente el original, se considera todo lo que válido suprimirlas en beneficio de la preservación del edificio en su estado más auténtico.

RESTAURACIÓN DE LA IGLESIA DE SANTA RITA DA CASCIA IN CAMPITELLI

Después de este marco histórico-artístico de la obra vamos a hablar de su restauración.

Como ya mencionamos anteriormente, debido al PRG creado en 1931 por el régimen fascista y encabezado por Piacentini dio lugar a una serie de “*sventramenti*” o destripamientos del tejido urbano medieval e histórico.

En nuestro caso particular la creación de la Via del Mare (actualmente Via del Teatro di Marcello) que conectaba el centro urbano con el mar de Ostia generó una serie de “*sventramenti*” que dieron lugar al desmantelamiento de nuestra iglesia, actuación que también se hizo para mejorar la visión y aislar los principales monumentos, en este caso el Campidoglio. En 1928 se produce el desmontaje de esta. Las piezas se depositaron en un almacén municipal a la espera de su reconstrucción.⁴⁸ En ese momento, se demolieron todos los edificios entre la Piazza dell'Aracoeli y el Campidoglio, mientras que la Rupe Tarpea (Roca Tarpeya) quedó “*aislada*” entre la Via delle Tre Pile y la Piazza Montanara. El arquitecto Gustavo Giovannoni criticó la demolición de la iglesia, señalando que su desaparición causaba que el monumento a Víctor Manuel II “*oprimiera la masa de la colina Capitolina*” y perturbara su efecto. Además, de que las vistas se veían invadidas y que las relaciones entre los elementos habían perdido toda norma y equilibrio.⁴⁹

Según Giovannoni, la solución ideal habría sido reconstruir la iglesia cerca de la escalinata de Aracoeli. De hecho, hay varios bocetos del artista donde se ve el emplazamiento ideal según Giovannoni, que sería al lado de las escaleras del Campidoglio (fig. 22 y 23), así el entorno no afectaría a la iglesia ya que esta iglesia estaba destinada a estar allí. Sin embargo, en su lugar, siguiendo la propuesta del arquitecto Vincenzo Fasolo, con el que colaboró en la restauración de la iglesia, fue reconstruirla en la esquina de Via Montanara, con su fachada original orientada hacia el convento de las Oblatas.⁵⁰

⁴⁸ Cremona, A. (s. f.). Santa Rita da Cascia in Campitelli. info.roma.it.

https://www.info.roma.it/monumenti_dettaglio.asp?ID_schede=10

⁴⁹ Gradozzi, M. (s. f.). Eppure si muovono 07 - La chiesa di S. Rita oggi in via Montanara.

<http://marcogradozzi.blogspot.com/2019/05/eppure-si-muovono-07-la-chiesa-di-s-rita.html>

⁵⁰ Cremona, A. (s. f.). Santa Rita da Cascia in Campitelli. info.roma.it.

https://www.info.roma.it/monumenti_dettaglio.asp?ID_schede=10

La restauración llevada a cabo ha sido la científica de Giovannoni, en la cual se ha aplicado la anastilosis para la reintegrar el monumento de la mejor manera posible. El proyecto también contemplaba la construcción de una terraza junto a la iglesia, que se abriría hacia el Teatro de Marcelo, así como la restauración del Templo de Apolo, el Albergo della Catena y la reconstrucción de la casa de Flaminio Ponzio en Piazza Campitelli. Además, se planificó la creación de jardines en el área arqueológica.⁵¹

La propuesta inicial de Giovannoni de colocarla aneja a las escaleras del Campidoglio respetaba también a la antigua iglesia medieval de San Biagio que estaba primeramente oculta por la nueva construcción de la iglesia en 1655.⁵²

Las obras concluyeron el 21 de abril de 1940. Sin embargo, la nueva ubicación de la iglesia, en una esquina, modificó la perspectiva original diseñada por Fontana. Esto se debe a que, en su emplazamiento original, los lados del edificio quedaban ocultos por las construcciones circundantes.⁵³

Por suerte se han tenido en cuenta los criterios de la restauración científica y podemos ver en uno de sus laterales una placa que indica el emplazamiento original de la iglesia y el año en la cual fue desmantelada y posteriormente reconstruida.

El exterior del complejo religioso fue, tras su reconstrucción, completamente restaurado durante el Año Santo de 1950.⁵⁴

⁵¹ Anna Maria Affanni, *Demolizione e ricostruzione della Chiesa di S. Rita da Cascia, en Gli anni del Governatorato (1926-1944), Quaderni dei monumenti*, Roma, Kappa, 1995, pp. 131-137

⁵² *Ibid.*

⁵³ Cremona, A. (s. f.). Santa Rita da Cascia in Campitelli. info.roma.it.

https://www.info.roma.it/monumenti_dettaglio.asp?ID_schede=10

⁵⁴ *Sala Santa Rita, la storia* | Sala Santa Rita. (s. f.-b). <https://www.salasantarita.it/pagine/sala-santa-rita-la-storia>

Desde 1999 hasta mediados de 2003, el conjunto monumental de la antigua iglesia de Santa Rita fue objeto de obras de mantenimiento. Estas obras afectaron a los alzados exteriores, al vestíbulo de la planta baja y a las salas superiores.⁵⁵

Actualmente la iglesia, ya desconsagrada se usa como espacio expositivo de manera esporádica, por lo tanto, en su exterior se ve un poco descuidado.

⁵⁵ *Ibid.*

CONCLUSIÓN

Como colofón de este TFG podemos concluir que después de una reforma urbanística muy invasiva debida al PRG de 1931 se ha perdido gran parte del tejido urbano histórico-artístico de Roma. Se generaron muchas demoliciones arbitrarias sin seguir una dirección clara y, por supuesto, sin tener en cuenta muchas veces el patrimonio histórico. Afortunadamente hemos conservado esta iglesia ya que a la hora de realizar los “*sventramenti*” se tuvo en consideración el valor histórico-artístico de la misma y se desmontó, estuvo en un almacén municipal durante nueve años hasta que finalizaron las obras de aislamiento y creación de Via del Mare, posteriormente se llevó a cabo una reintegración de la misma mediante anastilosis.

Por desgracia el emplazamiento escogido no ha sido el adecuado, ya que esa iglesia debía completar el espacio en la falda del Campidoglio y completar la composición del espacio urbanístico, desafortunadamente ahora mismo se puede ver una descompensación por parte del monumento a Víctor Manuel II.

Finalmente se aplicaron los criterios de la restauración científica y mediante anastilosis se ha reintegrado el monumento en su forma más original posible, todo esto está indicado en una placa que tiene en el lateral visible en el que se indica tanto el emplazamiento original, como el año en la que fue desmontada y después reconstruida, por desgracia actualmente hay un árbol que impide la visión de esta placa, que solo se puede observar desde la parte baja del Teatro de Marcelo (fig. 12), pero debido a la gran distancia que lo separa, no se llega a leer.

Podemos concluir que se ha llevado a cabo una buena restauración ya que no han creado ningún tipo de falso histórico, se ha respetado el monumento original, lo único criticable es el emplazamiento, no acompaña ni a la arquitectura (ya que estaba pensada para verse desde otro punto de vista), ni a la composición del paisaje romano.

BIBLIOGRAFÍA Y WEBGRAFÍA

- Anna Maria Affanni, *Demolizione e ricostruzione della Chiesa di S. Rita da Cascia, en Gli anni del Governatorato (1926-1944), Quaderni dei monumenti*, Roma, Kappa, 1995, pp. 131-137
- Armellini Mariano, *Le chiese di Roma dal secolo IV al XIX*, Roma, Tipografia Vaticana, 1891, pp. 546-548
- BALLESTEROS ARRANZ, E.: *El barroco en Italia*. San Sebastián de los Reyes, 1983
- Cremona, A. (s. f.). Santa Rita da Cascia in Campitelli. info.roma.it. https://www.info.roma.it/monumenti_dettaglio.asp?ID_schede=10
- Ferruccio Lombardi, *Roma, le chiese scomparse, Roma*, Fratelli Palombi, 1996, pp. 254-255
- Giuseppe Bonaccorso, Francesco Moschini, *Gustavo Giovannoni e l'architetto integrale*. (2019). Academia Nazionale di San Luca
- Gradozzi, M. (s. f.). Eppure si muovono 07 - La chiesa di S. Rita oggi in via Montanara. <http://marcogradozzi.blogspot.com/2019/05/eppure-si-muovono-07-la-chiesa-di-s-rita.html>
- Mindeguía, F. M. (2001). *La línea transcendente*. Universitat Politècnica de Catalunya (UPC) p. 331-334
- Piano Regolatore Generale di Roma del 1931. (s. f.). <https://www.rerumromanarum.com/2021/05/il-piano-regolatore-generale-di-roma.html>

- Roca, B. C. (2018). *La gestión de la ciudad histórica en la Roma fascista 2: Urbanística, Piani Regolatori y conservación del Patrimonio a través de la trayectoria de Marcello Piacentini*. Boletín de arte, 28, 279-306.
<https://doi.org/10.24310/bolarte.2007.v0i28.4487>

- - *Sala Santa Rita, la storia* | Sala Santa Rita. (s. f.-b).
<https://www.salasantarita.it/pagine/sala-santa-rita-la-storia>

- TordeSpecchi.(s. f.). http://www.borgato.be/MISCELLANEA/ROMA_CAMPITELLI-P-Z/html/tordespecchi.html

ANEXO DE IMÁGENES

Todas las imágenes que se muestran a continuación son de autoría propia, salvo que se indique lo contrario.



Fig.1: La antigua iglesia de S.Biagio in Campitelli

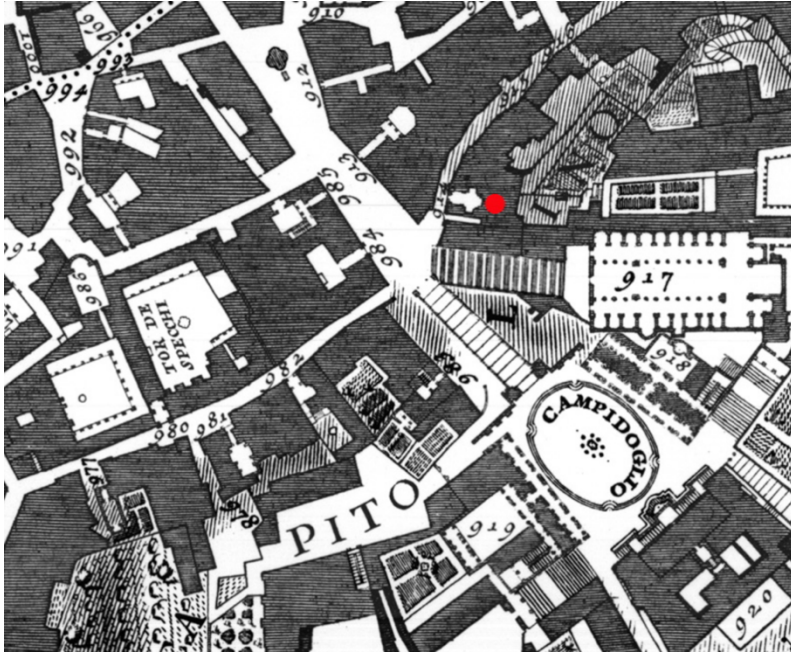


Fig.2: Antigua ubicación de la iglesia de S.Rita
 Fuente: inforoma.it

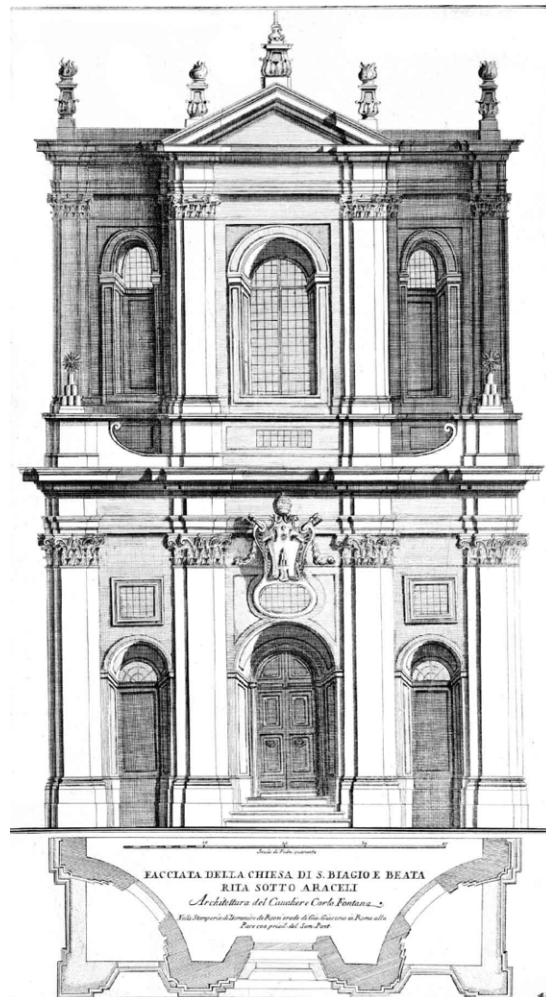


Fig.3: Grabado de D.Rossi de la fachada de S. Biagio (S.Rita) realizado en 1721
 Fuente: info.roma.it

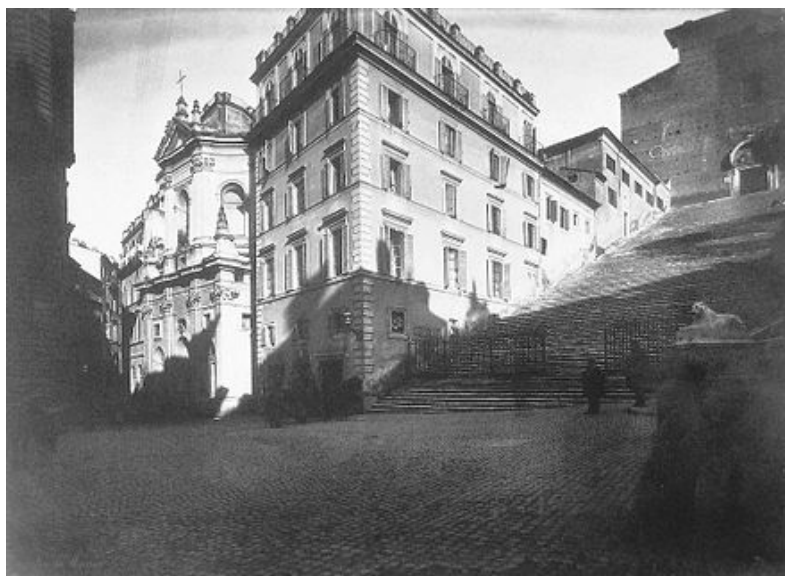
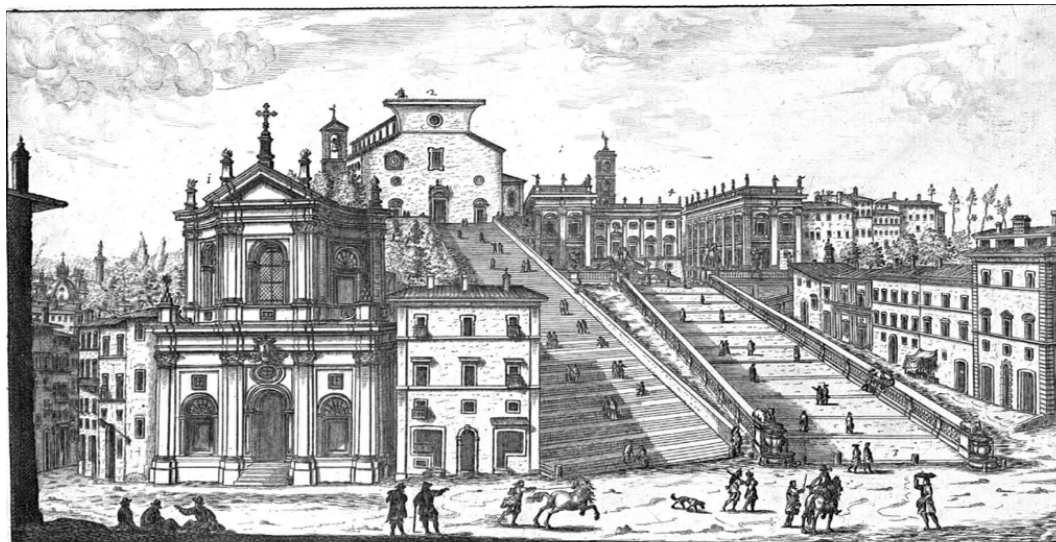


Fig.4: imagen tomada en 1887 donde se puede observar a la izq. nuestra iglesia.
Fuente: info.roma.it



Fig.5: imagen tomada en 1908
Fuente: info.roma.it



1 Chiesa di S. Biagio, e B. Rita fatta da N. S.
 Papa Alessandro Settimo.
 2 Chiesa e Scala d' Araceli

ALTRA VEDUTA DEL CAMPIDOGGIO.
 Per Gio. Sacconi Reffii in Roma alla Pace 1672 del 52.

3 Scala del Campidoglio.
 4 Palazzo Capitolini.

Gio. Battista Falda del. et. f. 11

Fig.6: Grabado de G. B. Falda de S. Rita da Cascia, en su emplazamiento original, junto al Capitolio y a S. Maria in Aracoeli.
 Fuente: info.roma.it

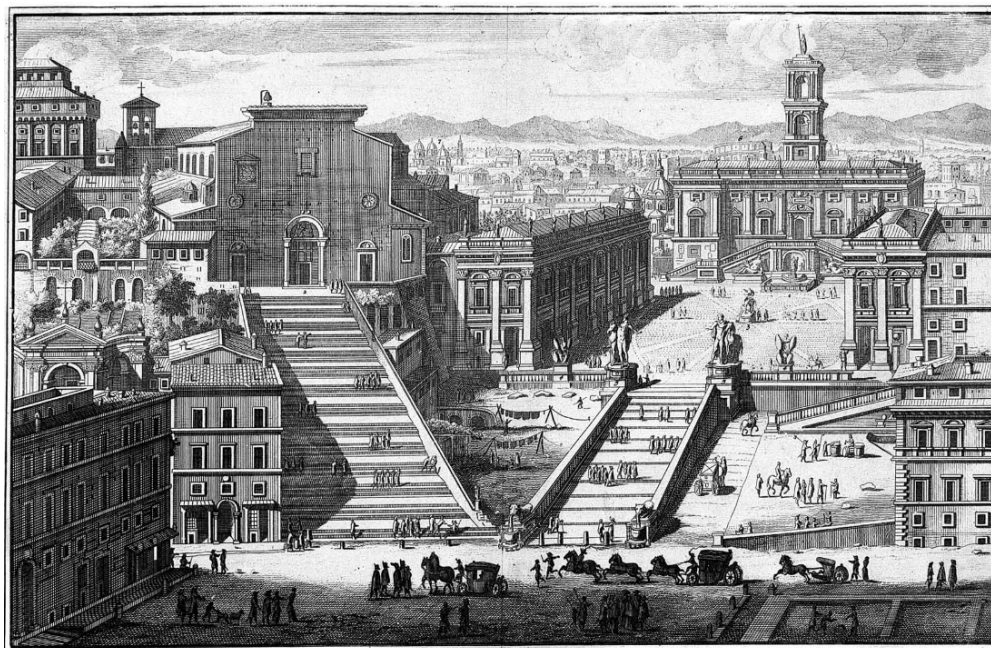


Fig.7: Grabado de una visión del Campidoglio realizada por Lievin Cruyl en 1697. Se puede ver a la izquierda el cuerpo superior de S.Rita.
 Fuente: info.roma.it

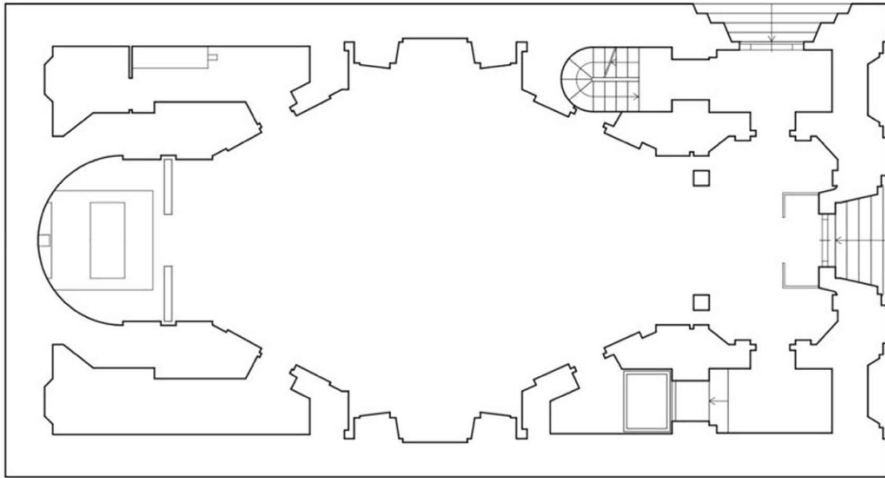


Fig.8: Planta de la iglesia de S.Rita
Fuente: info.roma.it



Fig.9: Visión de la fachada desde la izquierda



Fig.10: Visión de la fachada desde la derecha



Fig.11: Visión del lateral derecho



Fig.12: Visión lateral izquierda



Fig.13: Visión de la parte lateral izquierda y como un árbol oculta la placa



Fig.14: Visión de la parte lateral izquierda y como un árbol oculta la placa



Fig.15: Imagen de la placa colocada en la parte lateral derecha.
Fuente: MM



Fig.16: Imagen del vestíbulo e interior de la iglesia.
Fuente: Francesco Filangeri



Fig.17: imagen del interior de la iglesia
Fuente: Giorgio Benni



Fig.18 imagen de la cúpula.
Fuente: Giorgio Benni



Fig.19: Imagen de la cabecera y altar de la iglesia.
Fuente: Giorgio Benni

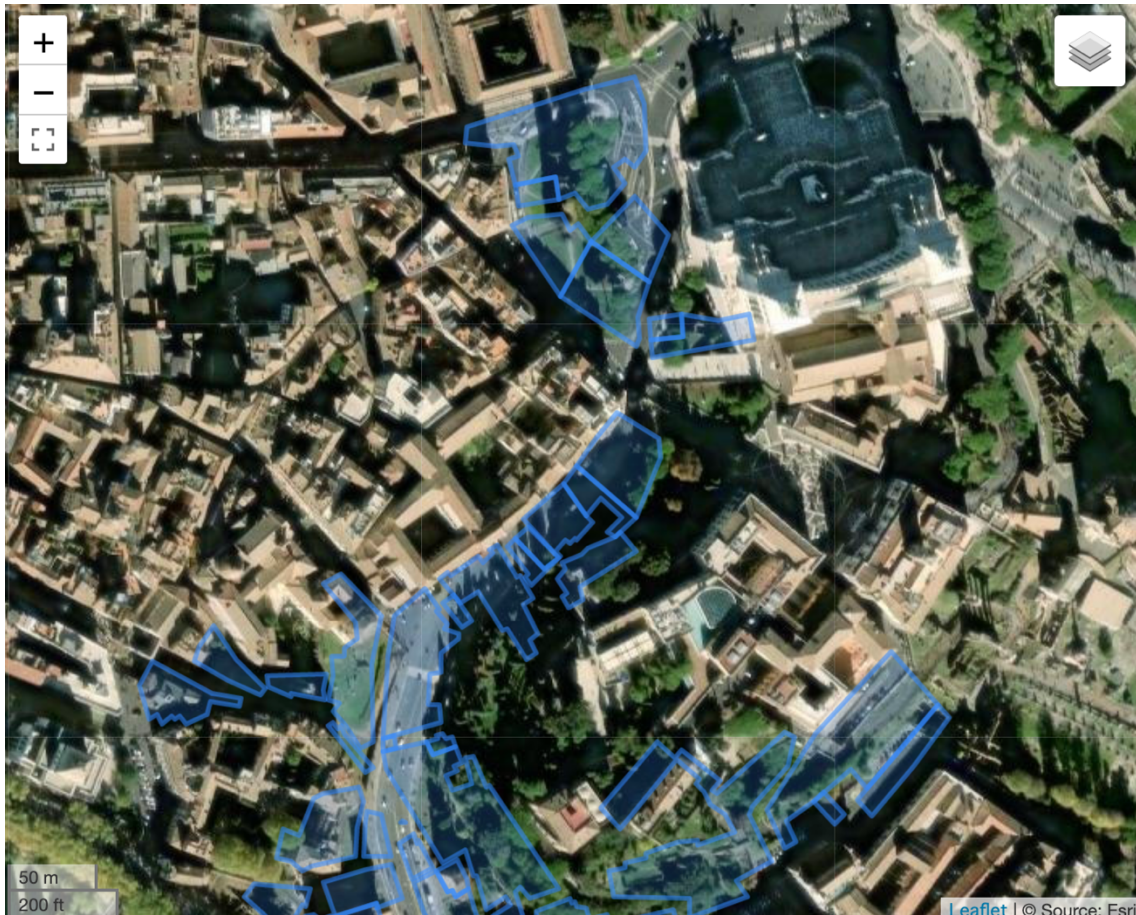


Fig.20: Imagen satelite del mapa actual de Roma, en azul los fragmentos demolidos debido al PRG.
Fuente: info.roma.it



Fig.21: Imagen de la cubierta del PRG de Roma de 1931.



Fig.22: Proyecto de reconstrucción de la iglesia de Santa Rita.
Fuente: Associazione Artistica fra i Cultori di Architettura,
Annuario, 1925-1928



Fig.23: Esbozo de la reconstrucción que geuria llevar acabo
G.Giovannoni. Fuente: Archivo G.Giovannoni

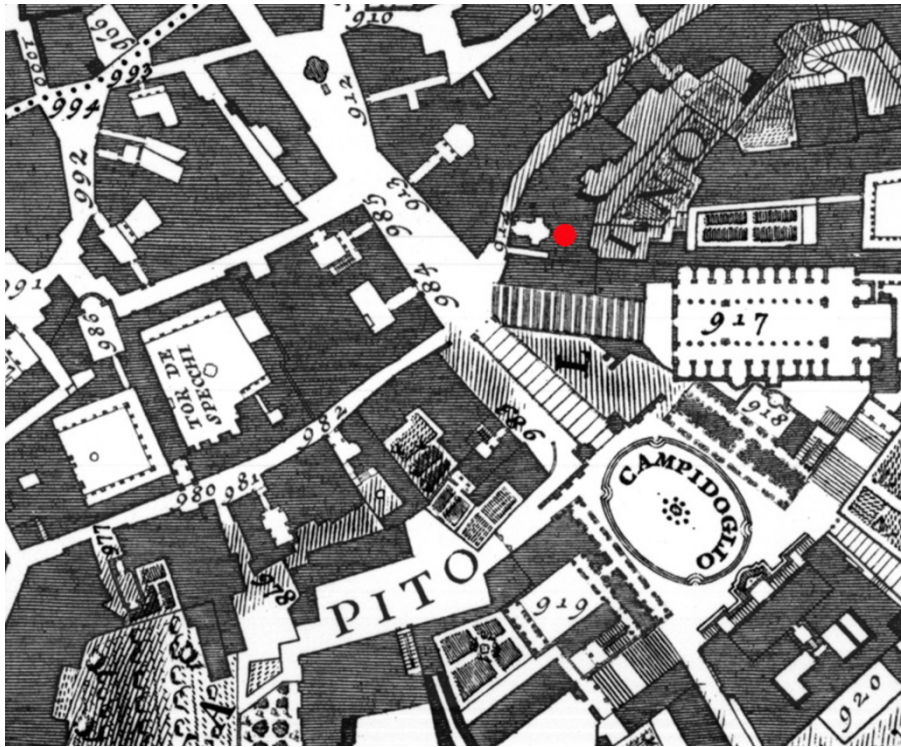


Fig.24: Antiguo mapa urbano de Roma antes del PRG de 1931. El punto rojo indica donde estaba emplazada la iglesia de S.Rita.
Fuente: info.roma.it



Fig 25: MINO MACCARI, caricatura de Marcello Piacentini como "sventratore", s.f.



Fig.26: Fresco de la antigua iglesia de S. Biagio.