

Milvus milvus

- 3-IX-43 - Me trae Antonio el primero que tengo, a diseñar.
- 1946 - Vistos probablemente M. milvus en Carabanchel los días 5-I, 7-II, 15-II, 17-II.  
Invernaban allí comunes.
- 21-II-48 - Valladolid o. Disecado a .
- 22-II-48 - Una a orillas del Pisuerga, con nieve.
- 13-V-48 - Puente Duero. Una ♀, con ovulos poco desarrollados y vientre sin pelar. Cont. est. -  
- Un Gazapo.  
Perseguida por Pica pica, en un monte de encina baja. Me dice el guarda que el "aguila" anida aquí en un pino. El día 15, observamos otro individuo.
- 14-XI-48 - Montes Torozos. Una ♀ adulta.  
Cont. est. -  
- 3 patas de P. pica  
- un Ditiscus  
- un saltamontes.
- A fines de Noviembre había algunos en la salida de aguas del matadero, sin hacer caso de Larus ridibundus. L.
- A primeros de Diciembre veo bastantes en el rio. Es la rapaz mas abundante ahora.
- 6-XII-48 - Un ♂ joven y muy pequeño, de cabeza oscura.  
Cont. est. -  
- plumas blancas grandes  
- una partede rata ?
- 21-XII-48 - Plumaje bueno, Burgos, o. Sin cont. est.  
Plumaje bueno, o. En el buche una paloma que creo doméstica  
Cont. est. -  
- paloma y una bola de pelos de Pytimis, mayor de lo que corresponde a un solo craneo encontrado, y una pata de conejo.  
La paloma debió comerla hambriento, empezando por la cabeza entera y una pata arrancada entera del tronco.
- Todo el mes de Diciembre hay abundancia de M. milvus en -- Valladolid. Siguen viendose en Enero. Abundan mucho a principios de Febrero, es la rapaz que mas se ve. Dos de ellos, en ganado muerto, cuesta de la Maruquesa el día 8-II-49. Con ellos, Gyps fulvus? y F. tinnunculus.
- 1949 - Fines de Enero. Un ♂ de color muy rubio y bastante pequeño.  
Cont. est. -  
- Restos de un mamífero grande, quizá un perro.
- 20-II-49 - Sobre el Duero, en Laguna de Duero. Un bando de 10 individuos remontando la corriente ? en dirección E.
- III-49 - Primeros de Marzo, ya se nota disminución. A fines de - Febrero se de otro punto donde se vieron unos 20.



*M. ruber*



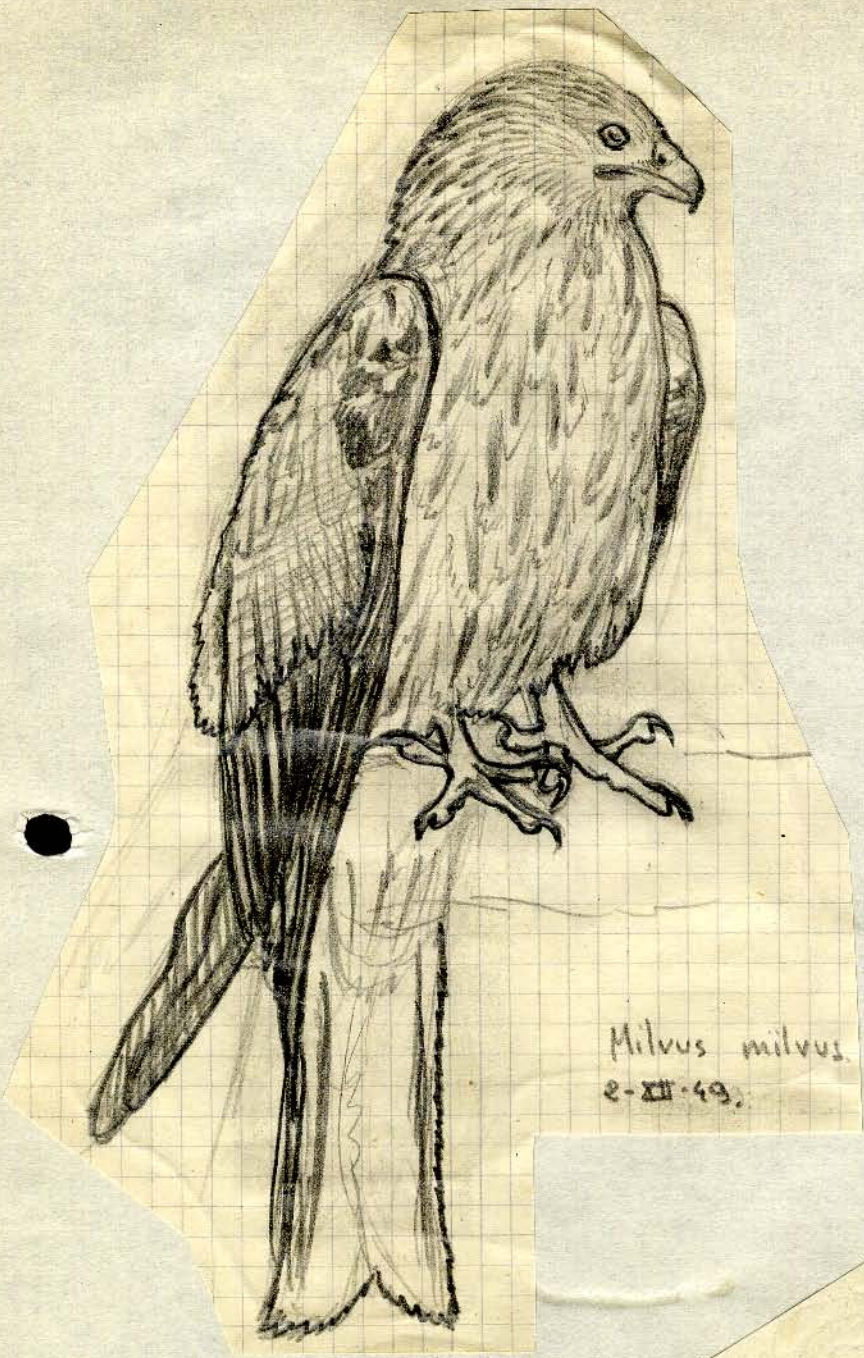
JAV

JAV



Mc Michin.  
(part). 19-5-92.

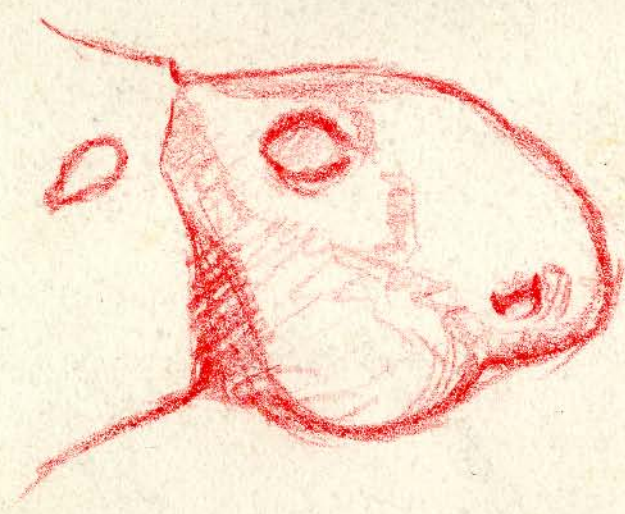




Milvus milvus.  
2-XI-49.



Cabeza



alys ori. Melano juv.





Baldwin 3-4-43

Eschschsch de milano real (*Milvus vespalis*)



Baldwin  
12-17-40

Milvus milvus

- 14-III-49 - Una ♀ joven. Cont. est. -  
- Un gorrión o pinzón.
- 19-III-49 - Vemos uno en el río (Cabildo).
- 2-IV-49 - Traen uno. Tudela de Duero.  
Cont. est. -  
- restos (intestinos) de mamífero tamaño medio  
(perro? oveja?)  
- plumas de gallina.
- 4-IV-49 - Un en la Laguna.
- 8-V-49 - Medina del Campo. Ver M. migrans.
- 25-VI-49 - Zaratán. Entran al cárrabo, junto al toro
- 28-VI-49 - Monte la Reina (Zamora). Un nido con dos crías en  
en plumón y cañones en un chopo a 7 ms. de altura.  
El nido de palos y telas.  
El día 9 me los traen ya bastante emplumados -  
però con mucho plumón entre las plumas.
- 3-X-49 - Primeros de Octubre, señalan 5. Creo que en Septiembre y al  
menos parte de Octubre se ven menos milanos que en otras épocas.
- 14-X-49 - o. En freco, ala, 69'4. Cola, 31'5. Long. T. 66 mms.  
o, Long. T. 66 mms. Ala, 494. C, 315. 42.
- 28-X-49 - Burgos. 5 juntos, volando al S.
- 7-XI-49 - A las 5 h. y hasta las 5'15 cuento al menos 22 en bando, a poca  
altura sobre las tierras y junto al río, sobre barbecho y huertas  
luchando contra el fuerte viento O.S. y casi sin desplazarse,  
derivando río abajo, desembocadura del Esgueva.  
A las 6'20 h. pasan 4 sobre la capital, dirección S. probable-  
mente del mismo bando.
- 9-XI-49 - Dos en el río.
- 16-XI-49 - Seis sobre la Hípica, probablemente invernantes llegados; al -  
día siguiente otro en el mismo sitio. Etos días hay al menos  
5 en la salida del matadero, posandose eb los árboles y sin -  
hacer caso de las gaviotas. Se tiran al agua a menudo.
- 27-XI-49 - Alcudia (Palencia). ♂, bien emplumado. Otro bando, cabeza -  
algo parda. Enverg. 1530-35, mm. Long. T. 650 mm. Ala, 502  
(est.). Cola, 623 mm.

A orillas del Adaja, 6 probablemente reunión y no emigrantes -  
en paso.

Ultima decena de Diciembre y mediados. Son bastante comunes.  
Acuden a la caza de palomas, ramas o heridos, no se. En la  
finca de Pinocho 3 por lo menos, se tiran a las palomas, que  
andan en bandos.

- 3-I-50 - o? long. T. 610. Enverg. 1620. Cola, 460. Cola, 230-285.  
Cont. est. -  
- Un C. carduelis, pelo de conejo, región plantar de  
Perdiz? Marica o Mirlo?

A mediados de Enero, en la finca de Pinocho hay muchos quizá  
6 u 8.



Milvus milvus.

- 19-II-50 -- No ve Luis ninguno en todo el día de espera en el monte de Blanco. Siguen en el valle.
- III-50 - Primeros de Marzo, o fines de Febrero. Ha desaparecido el de Villanubla y los de la finca de Pinocho.
- 5-III-50 - Laguna de Duero. Cobramos un ♂.  
Cont. est. -  
- Restos de Pica y un Arvicola sapidus.
- 7-III-50 - Puente Duero. Ve Luis dos en el monte.
- 10-III-50 - En la otra orilla un joven cazando. Carlos le vió 3 veces, probablemente el mismo. Aún no se han debido ir todos los - invernantes.
- 24-III-50 - Hay bastantes en el monte de Blanco. Puede que durante todo el mes de Marzo haya habido menos y estos sean estivales.
- 23-IV-50 - No veo ninguno hasta La Fraila.
- 4-VIII-50 - La Fraila. No hay ni uno.
- 11-VIII-50 - Villanubla. El primero que se ve desde el invierno pasado.  
Mediados de Octubre. Abundancia de paso. El día 12, uno en la Laguna. (Nota).
- 17-X-50 -- Un milano real, fecha de llegada. El 2-XI, uno en el Habanero, se instalaron hace más o menos 6 días.
- 20-X-50 - Unos 6 en La Rubia. Todos los mas hay alguno. Ver apartes.
- 20-22-II-51 - Laguna. No hay ninguno.
- 24-II-51 - Un bando de 10, remontando el río, rápidos, hacia las 9'15 h.
- 7-II-51 - La Rubia, solo hay 2. (Ver notas). Me dicen hubo hace días un bando de veintitantos. Ya han partido.
- 4-III-51 - La Nava. Solo veo en el camino una pareja (Ver nota). Me confirmo en su partida.
- 9-III-51 - Traen una ♀ ad. enorme. Ala. Cola.  
Cabeza clara y pecho muy rojizo. Ovarios.  
Cont. est. -  
- reciente carroña, antes había devorado una probable liebre. Muerta en monte de encinas, a juzgar por hojas de estómago y plumaje.
- 19-III-51 - Todavía veo un solitario en el Cabildo, quizá M. migrans.
- 24-III-51 - Adaja. Una pareja establecida, quizá M. migrans.  
Fines de Marzo, ya no hay ninguno en absoluto en los puntos de invernada.
- 15-V-51 - Laguna. Pasa uno, anidará en pinar.

Milvus milvus

- VII-51 - Mediados de Julio, hacia el 15, me traen un juv. colicorto, que cayó del nido en Monte la Reina.
- 25-IX-51 - Veo uno casi con seguridad M. milvus, sobre el rio, en las Morenas, a medio día. ¿Han llegado ya invernantes?
- 14-X-51 - A las 7:40 h. oficial pasa un bando en el que conté 6 y quizá había más, a poca altura sobre las casas de Valladolid, (desde el Val a Coca, Santana). Volaban muy despacio alteados suavemente, parándose a cada paso y mirando mucho. Salen y bajan - sin orden ni concierto al volar. Hacia bastante viento aquel día, (fuí a Monte Blanco).
- Ya en La Rubia el día 18. El día 28, me dicen hay algunos allí.
- 31-X-51 - Monte Blanco. No hay apenas, a ratos pero cobramos uno de estos, pálido y veo otro ad. precioso.
- 15-XI-51 - Cortados 11 hasta Mayorga de Campos, unos 70 Kms., pero no se vió bien. 3 parejas, el resto solitarios.
- La Rubia. Habanero. Muchas visitas a fines del XI y todo el XII, de Carlos, Luis y una mia. Número máximo contado unos 12. Cobrados 2 ad. y un juv. en Diciembre. Ver notas sueltas sobre ellos. (una de uno viejísimo, cazado por Castro, otra de un juv., de la misma procedencia, otra de un ad. cogido con cebo en la Laguna, hacia el 15-I-52, por mí). El día 26-I, uno en Monte Blanco. es con gran diferencia la rapaz grande más común ahora.
- 25-II-52 - Habanero. No ve Luis en paso. El día 29, estuve una hora o dos por la tarde y solo veo uno. Ha desaparecido la masa de invernantes.
- 28-II-52 - Habanero. Se ven dos o tres.
- 14-III-52 - 3 juntos en el Duero, en Pesqueruela.
- 23-III-52 - Santiago del Arroyo. Una pareja, en el pinar ladera. No veo mas hasta La Fraila. Relación con Sta. M<sup>a</sup> de la Nieve. Segovia.
- 25-III-52 - Ninguno en la Laguna.
- 
- 1-I-56 - Villanubla. o juv. Cont. est. -  
- 2 Pytimis, uno de ellos casi entero, destrozado en nuca y dorso.  
- 2 patas de perdiz con femur, probable encontrado.
- 1-I-56 - Valladolid, o juv. Cont. est. -  
- Restos de liebre o conejo
- 3-I-56 - Villanubla, o juv. Cont. est. -  
- 1 Alaúda, mas restos de prob. perro.

Se anotan unos 10 ses día (llegada de palomos)

Milvus milvus.

12-I-52 - La Rubia.

♀ juv. del año.  
Cont. est. -

- Restos de piel mamífero matadero. Plumas de ave probablemente gallina blanca muerta. Unas 7-10 lombrices de tierra. No se si 3 ó 4 larvas de díptero.

ad. viejísimo..De la misma fecha y localidad. Cont. est. - vacío.  
Ambos de 13 a 15 h.

13-I-52 - Laguna de Duero.

♂ ad.  
Cayó en cepo paloma muerta.

2 y 4-XI-52- Ribera del Cubo Tordesillas.

Estómagos examinados.

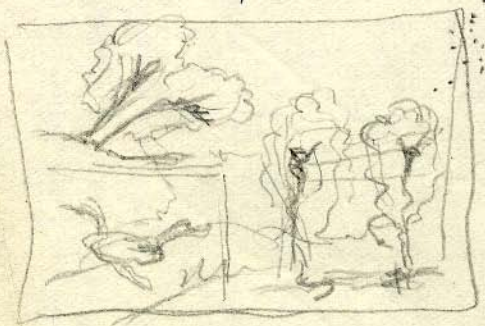
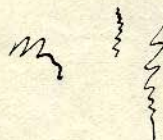
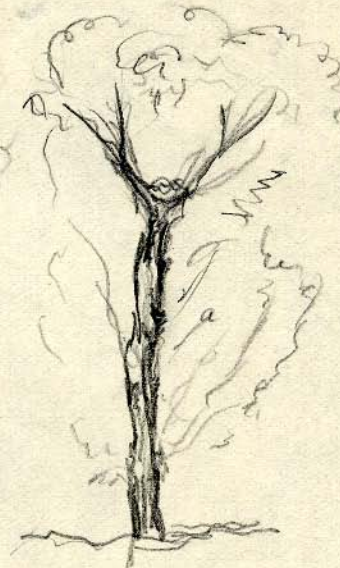
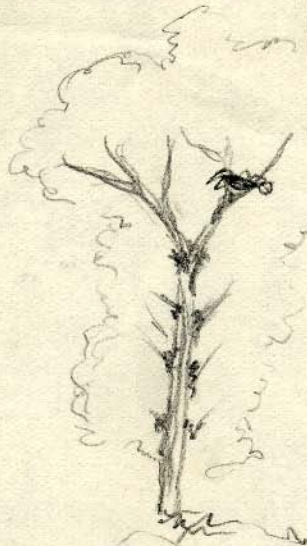
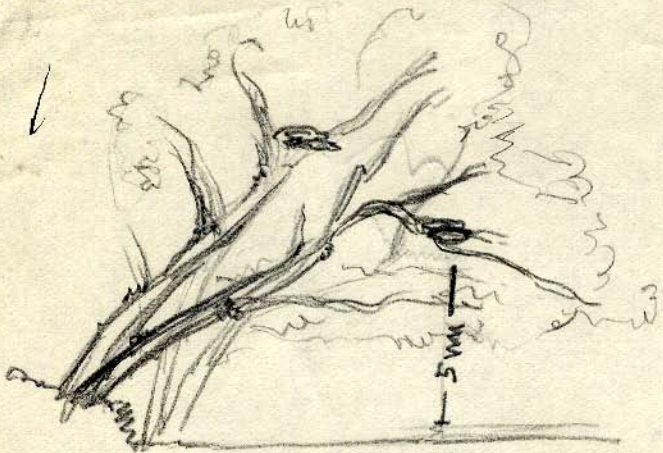
- 1 ♀ ad. Gryllus comunes, 45. Acrididos, 1.
- 2 ♂ Pytimis, 1 ó 2. Placenta o intestinos, bastantes.
- 3 ♂ Conejo, 1 (mandíbula y pata). Paloma? plumas.  
Grillos 1. Hierbas 2.
- 4 Grillos 50-52. Acrididos, 2  
Grillotalpa, 1. Pytimis, 1 entero casi.
- 5 Paloma domestica 1, Alaudido o Anthus 1.  
Apodemus, 2. Acrididos, 3 ó 5
- 6 ♂ juv. Pica ? 1. Apodemus 5. Grillos, 20
- 7 ♂ juv. Apodemus 2 (uno entero). Acrididos, 1.  
Larva melolontoide, 1
- 8 ♀ ad. (No se de esa localidad).  
Arvicola sapidus 1. Acrididos 20.
- 9 ♂ juv. Tierra sanguinolenta con un trozo de hueso de conejo.  
Acrididos, 12, muy machacados.
- 10 Paloma domestica 1. Conejo 1 (en parte)  
Grillos, unos 6-10.

27-XI-50 - ♂, Testículos grises, alargados y pequeños.  
Cont. est. -

- Ave, piel muscipidae (Turdus philomelus, seguramente).  
- Un conejo.  
- Una lombriz.

♀ Muerta en el soto de Palencia, (árboles caducifolios). Es grandísima.  
Ala, <sup>crizada</sup> 51'9. Cola, 35'2. Long. T. 70'4 cms. Enverg. 160'4 cms.  
Cont. est. -  
- Una paloma (no C. palumba)  
- Un alaudidae, probablemente Galerida cristata.

Ambos plumaje bien mudado, dorso muy oscuro. Pecho muy rojizo, las plumas carecen del ribete claro.





ornithological

19-852



JAV'

