

# Representaciones de gladiadores en el Museo Arqueológico Nacional

Por J. M.<sup>a</sup> BLAZQUEZ

El Museo Arqueológico Nacional de Madrid posee una buena colección de representaciones de gladiadores en terracottas<sup>1</sup>, de la que sólo han sido publicadas dos piezas sin haber sido objeto de estudio particular. Aprovechemos la oportunidad que este estudio nos brinda para agradecer al Excmo. Sr. D. Joaquín M.<sup>a</sup> de Navascués, director del Museo, las facilidades de todo género dadas para el análisis de estas piezas; así como al restante personal del centro, particularmente a D. A. Fernández de Avilés, colaboración que agradecemos muy sinceramente. También hago público mi gratitud a Don Javier de Navascués, que ha efectuado los dibujos.

I. *Terracotta de samnes*.—(Figura 1.) Esta terracotta fué publicada por A. Laumonier<sup>2</sup>, que se contentó con una mera descripción de la pieza. Se halló en 1867, en Córdoba, junto a la puerta de Colobro, en una tumba. Mide de altura 0'16 m. En el inventario del Museo figura con el número 3.434 y está expuesta en la vitrina número 9, del Patio Romano. Representa la terracotta a un gladiador en actitud de acometer. Cubre su cabeza un gran casco empenachado, *galea* con *crista*, que llega hasta los hombros, quedando la cabeza totalmente enfundada en el yelmo. El borde de la *galea* están señalado, principalmente por la parte anterior. Ningún adorno hermosea el casco. El brazo derecho sostiene un escudo rectangular, *scutum*, que defiende completamente el

---

(1) Los mosaicos con escenas de gladiadores de este museo han sido estudiados por A. Blanco. *Mosaicos romanos con escenas de circo y anfitea-*

*tro en el Museo Arqueológico Nacional en AEAq. XXIII, 1950. 127 ss.*

(2) *Catalogue de Terres Cuites du Musée archéologique de Madrid. Bordeaux, 1941. 206 s.*

lado derecho del combatiente, desde el borde del casco hasta la rodilla. Una serie de puntos, simulando remaches, decoran los bordes del *scutum*, que está



Figura 1. — Representación en terracotta de un *samnes*.

adornado igualmente por dos líneas que se cruzan en el centro. El brazo izquierdo empuña un puñal curvo, el clásico puñal tracio, *sica*. Este brazo está cubierto por una armadura articulada, *manica*, destinada a protegerle. El de-

recho va desnudo, al igual que el pecho, las espaldas, los muslos y los pies. Por debajo del puñal, entre la mano derecha y el ángulo inferior izquierdo del escudo aparece la extremidad puntiaguda del *subligaculum*, paño que cubre exclusivamente el vientre y cuelga del cinturón, *balteus*. Las piernas están cubiertas por la *ocreae*, defensas de metal o de cuero, adornadas con dos niños

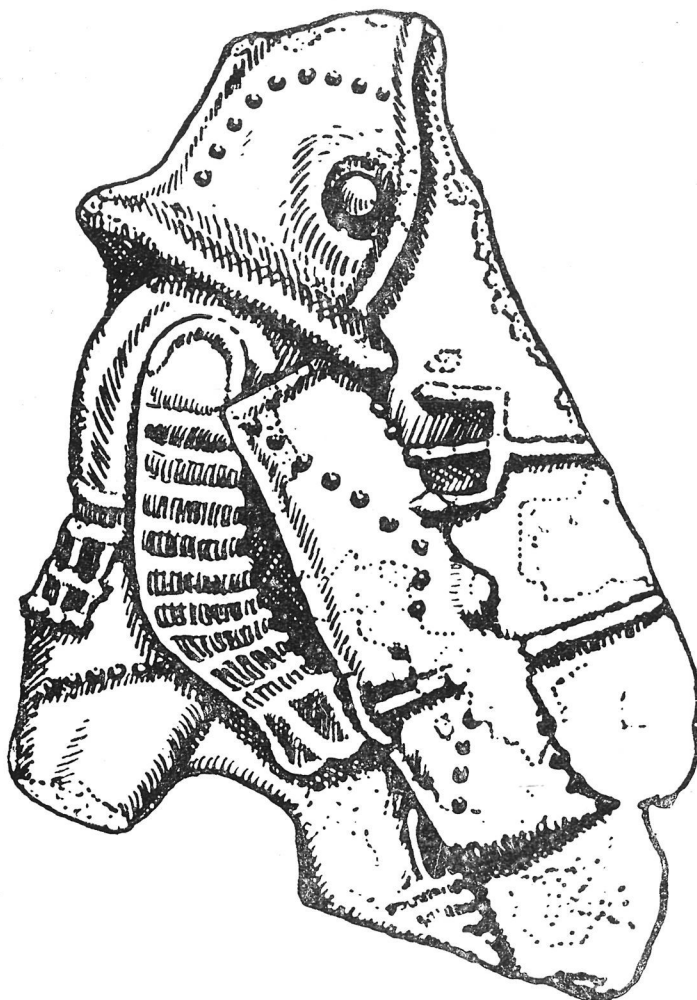


Figura 2. — Representación de *secutor* sobre vidrio.

desnudos, en relieve, que levantan los brazos. El borde de la *ocreae* está bien señalado. El gladiador se encuentra con la pierna derecha hacia atrás, en actitud de guardia. La figura está sobre un plinto rectangular. Entre ambas piernas hay el sostén de la figura. El púgil está concebido para ser visto de perfil. La clase de gladiador representada en la terracotta de Córdoba es el *samnes*, calificado como tal por las armas que lleva, clase que ha sido estudiada por Heukemes<sup>3</sup>. al analizar un fragmento de cerámica vidriada (Figura 2), con una representación de gladiador que es el paralelo más exacto que he encontrado a la terra-

(3) *Eine grünglasierte Gladiatorendarstellung von Karlsruhe - Grünwinkel* en *Sonderdruck aus Festschrift "Whahle"*, 1950, 163 ss. Otros ejemplos en H. STERN. *Recueil général des mosaïques de la*

*Gaule, I. Gaule-Belgique*. París, 1957. Lámina XXXVIII, núm. 4-5. S. AVRIGEMMA. *I mosaici di Zliten*. Roma, 1926, figs. a-b, 60, 98, 106, n. 6.

cotta del Museo Arqueológico Nacional. En el ejemplar de Heukemes, como en otros de los ejemplares que se estudian en este trabajo, el casco lleva un hueco para ver, detalle que falta en la pieza de Córdoba. Aquél se defiende con *hasta*, mientras éste con una *sica* <sup>4</sup>. Aquél lleva sólo en la pierna izquierda unas *fasciae*, cintas de tejido o de cuero, que se enrollaban en ella; éste, *ocreae* en ambas. En aquél del *balteus* sobre los riñones, cuelga un objeto cuadrado de difícil interpretación, con cuatro recintos de cuero con herrajes, objetos que se pueden observar perfectamente sobre los gladiadores, *secutor* y *retiarius*, de un vaso de finales del siglo II, del Museo de Colchester <sup>5</sup>. El *secutor* de este recipiente lleva sobre el vientre una faja dividida en bandas para defender la cintura, prenda de que carece el gladiador de Córdoba.

El nombre de este tipo de gladiador samnita era *secutor*, su contrincante era el *retiarius*, cuya arma típica era el tridente (*fuscina, tridens*), que asoma en la pieza estudiada por Heukemes y la red (*rete, iaculum*).

Representaciones de este tipo de gladiadores son frecuentes, precisamente el *M. A. N.* posee un magnífico mosaico, en el que se estudia dos momentos de la lucha de esta pareja de gladiadores <sup>6</sup>.

Se puede dudar si el gladiador del *M. A. N.* es un *samnes* o un *thraex*; el arma que lleva es típica de éstos últimos.

Réplicas a este arma son frecuentes <sup>7</sup>.

Además lleva *ocreae* en ambas piernas; el *samnes*, aunque hay ejemplos con las dos defendidas <sup>8</sup>, sin embargo generalmente lleva desnuda la derecha, como se observó en la escena del Museo de Colchester <sup>9</sup> y en el ejemplar estudiado por Heukemes. El escudo largo del ejemplar de Córdoba es típico del *samnes*, el del *thraex, parma*, es más corto; sólo defiende el pecho, como puede apreciarse en los ejemplares citados, en los que aparecen *samnes* y *thraex* <sup>10</sup>. Sin embargo me inclino a clasificar la terracotta de Córdoba como la representación de un *samnes*, pues el escudo parece un *scutum* y no una *parma* y por el parentesco con la pieza estudiada por Heukemes. El resto de la armadura del gladiador del *M. A. N.* no indica una atribución determinada. Si fuera un *thraex* su contrincante sería un *oplomachus*. Podía también pensarse en que el

(4) J. STANFIELD-G. SIMPSON, *Central Gaulish Pottery*. Londres, 1958, láms. XIII, nos. 155-158, 161-162; XLIX, nos. 583, 590; LXXII, nos. 33, 38. H. RICKEN, *Die Bilderschüsseln der römischen Töpfer von Rheinzabern*. Speyer, 1948, lám. XXXIV, n. 27. S. LOESCHCKE, *Lampen aus Vindonissa*, Zurich, 1919, lám. X, n. 129. F. HERMET, *La Graufesenque*, París, 1934, lám. XXI, nos. 141, 143, 144, 147, 154, 157.

(5) R. CHARLESTON, *Roman Pottery*. Londres, n. 65. Otro ejemplo en S. AVRIGEMMA, *op. cit.* fig. 99.

(6) A. BLANCO, *op. cit.*, fig. 8, 134 s.

(7) F. OSWALD, *Index of Figures Types on Terra Sigillata*, Liverpool, 1937, lám. III, núm. 1013. R. S. LOESCHCKE, *op. cit.* láms. XV, núm. 113; XVI, n. 114. R. KNORR, *Töpfer und Fabriken verzierter Terra - Sigillata des ersten Jahr-*

*hunderts* Stuttgart, 1919, lám. XXVII; LVII, n. 4

(8) DAREMBERG-SAGLIO, *Dict. ant. gree. rom.* fig. 3575. Para *thraex* cf. H. STERN, *op. cit.*, láms. XIII, n. 15; XXXVIII, núms. 2, 9; S. AVRIGEMMA, *op. cit.* figs. 101, núms. 93-94; 106, n. 4. Las *ocreae* de los diversos tipos de gladiadores han sido estudiadas por S. AVRIGEMMA, *op. cit.*, figs. 107 de *thraex*; 108 de *secutor*.

(9) R. CHARLESTON, *op. cit.*

(10) P. KARNITSCH, *Die verzierte Sigillata von Lauriacum*, Linz, 1955, lám. IX, n. 3, paralelo exacto a la terracotta del *M. A. N.* del tiempo de los Antoninos del taller de *Ianuaris*, II., pág. 66. H. RICKEN, *op. cit.* lám. V, n. 7, taller de *Ianuaris* I; LXXIX, n. 13, taller de *Comitalis*, I; LXXX, n. 1, taller de *Comitalis* II; LXXXIV, 13, taller de *Comitalis* III. F. HERMET, *op. cit.* 25.

artista no ha querido representar un tipo determinado de gladiador, sino que ha tomado aspectos de diferentes clases.

La terracotta hispana se fecha por el parentesco con el vidrio analizado por Heukemes en la época de los Antoninos. La decoración de los *ocreae* igualmente ofrece una fecha baja <sup>11</sup>.

II. *Cuerpo a cuerpo de provocator y retiarius*.—(Figura 3.) Este interesante fragmento de terracotta procede de la colección A. Ibarra y se halló en



Figura 3. — Lucha de *provocator* y *retiarius*.

Elche (Alicante). Es de color rojizo. Mide  $0,07 \times 0,065$ . Figura en el inventario del Museo con el número 17.654. En el lado derecho se ve un hombre en actitud de asalto, muy próximo al escudo de su contrincante. Los rasgos de la cara son de una persona joven. La nariz es afilada y casi toca el borde de casco de su 'enemigo'. El ojo es muy vivo y está muy bien señalado. No lleva casco. El pelo, rizado, está peinado en tres pisos, sostenido por dos cintas. Pecho y brazos van desnudos. La mano derecha maneja el *tridens* que dirige al hombro de su adversario <sup>11 bis</sup>. La derecha empuja un corto puñal recto, que encamina hacia la mano derecha de su enemigo. El *subligaculum* ciñe la

(11) Compárese con la del hallazgo de Straubing, en las que también aparecen figuras humanas de adorno, J. KEIM - H. KLUMBACH, *Der römische Schatzfund von Straubing*, Munich, 1951, láms. XIV-XVIII. En Pompeya en cambio, las *ocreae* cuando llevan figuras humanas repujadas, no son éstas de cuerpo entero. Cf. V. SPINAZZOLA,

*Le Arti decorative in Pompei e nel Museo Nazionale di Napoli*. Milán, 1928; láms. 267-268.

(11 bis) El *tridens* se dirigía frecuentemente a la cara del adversario, cf., H. MENZEL, *Antike Lampen im römisch-germanischen Zentralmuseum zu Mainz*, Maguncia, 1954, 36. n. 1.

cintura, que al revés de la representación anterior es ancho y envuelve las caderas. Las *fasciae* se distinguen perfectamente sobre los muslos. La figura está rota por la rodilla y no se aprecia bien si las piernas van desnudas; parece ésto último. Sobre el hombro derecho está el *galerus*, cuya finalidad es defender la cabeza. Se sujeta esta pieza en la espalda del gladiador, como se observa bien en uno de los mosaicos del *M. A. N.* y en dos de la Galería Borghese y en el vaso del Colchester <sup>12</sup>.

La presencia del *galerus*, del *tridens* y la ausencia de casco, indican que este gladiador es un *retiarius*. Es digno de notarse en él la falta de la *manica*. La actitud de su cuerpo, algo inclinada hacia adelante, y la expresión vivaz de su rostro, es la del que acomete. Su adversario lleva *galea* con *crista*, con visera sin tabicar, del tipo de algunas de las representadas en los mosaicos de la Galería Borghese <sup>13</sup>, en un bronce del Museo de Palencia <sup>14</sup> y en un marfil procedente de Ampurias <sup>15</sup>. La mano izquierda sostiene el *scutum*, mientras la derecha levanta una larga y ancha *spata* en actitud defensiva, debajo de la cual pasa el *tridens*, cuya extremidad se clava en el hombro derecho. Rodea las caderas el *subligaculum* y los muslos las *fasciae*. Este último gladiador es un *provocator*, la espada es más larga y ancha que el *gladius*, por lo que le distingue del *samnes*; el escudo también es más pequeño que el *scutum*. Su armadura era la del *samnes*. Una réplica, desgraciadamente del *retiarius*, sólo se ve el *tridens*, ha sido publicada por Palol (*M. M. A. P.* 1948-49, IX-X, figura 113, n.º 109). En ambas composiciones la *rete* ha sido lanzada y fracasada su finalidad; se ha lanzado al asalto el *retiarius*.

Este fragmento probablemente pertenece a un vaso, pues las figuras parecen de tamaño excesivamente grandes para pertenecer a una lucerna.

Dado el aspecto de la pieza el único elemento seguro para establecer una fecha es el peinado del *retiarius*; éste es exacto al que lleva una máscara trágica, acrotera, de un sarcófago hallado en Barcelona, conservado hoy en el Museo Arqueológico de esta ciudad <sup>16</sup>, fechable en la época de los Antoninos, fecha que hay que asignar al fragmento cerámico de Elche.

III. *Batuale de un secutor*.—(Figura 4). Esta lucerna se halló en Cerro Muriano (Córdoba). Es de barro rosado claro, mide 0,078 m. de longitud, con dos molduras. Figura en el Museo con el número 13,503. Falta el ángulo superior izquierdo y los dos ángulos extremos del lado derecho. La figura repre-

(12) A. BLANCO, *op. cit.* fig. 8. cf. el mosaico de Treveris. A. BAVMEISTER, *Bilder aus dem griechischen und römischen Altertums*, Munich, 1889, 35 s. M. BLAKE, *Mosaics of the Latcs Empire in Rome and Vicinity en M.A.A.R.* XVII, 1940, lám. XXX, núms. 1, 3, 5, H. STERN, *op. cit.* lám. XXXVIII, n. 7. En un relieve del s. III aparecen varios gladiadores con *galerus*. Cf. D. MUSTILLI, *Il Museo Mussolini*. Roma, 1939, lám. LXIII, 5, 105.

(13) A. BLANCO, *op. cit.* figs. 5-10.

(14) A. GARCÍA Y BELLIDO, *Esculturas romanas de España y Portugal*. Madrid, 1949, fig. 470, 443s.

(15) M. ALMAGRO, *Museo Arqueológico de Barcelona*. en *M.M.A.P.* VI, 1946, lám. IV, 1, 22. Los cascos de este tipo son muy abundantes. Cf. MATZ. *Das Kunstgewerbe der römischen Kaiserzeit* en H. BOSSERT, *Gechichte des Kunstgewerbes*, Berlín, 1930, 277. Un excelente relieve de *samnes* con casco de este tipo en L. PARETI. *Storia di Roma*. Roma, 1953, III, 687.

(16) J. CARO BAROJA, *España primitiva y romana*, Barcelona, 1957, n. 281. J. PUIG I CADAFALCH, *L'Arquitectura romana a Catalunya*. Barcelona, 1934, 174.

senta a un gladiador de perfil, en actitud de acometer delante de una pica clavada en el suelo, *palus*. Cubre la cabeza una *galea* con *crista*, con visera, del tipo de las que llevan los *samnites* del relieve de la tumba de Scaurus en Pompeya <sup>17</sup> y con cubrenuca, como se ve en otras figuras <sup>18</sup>. Lleva el pecho desnudo y el brazo derecho cubierto con la *manica*, la mano empuña un *gladius*,

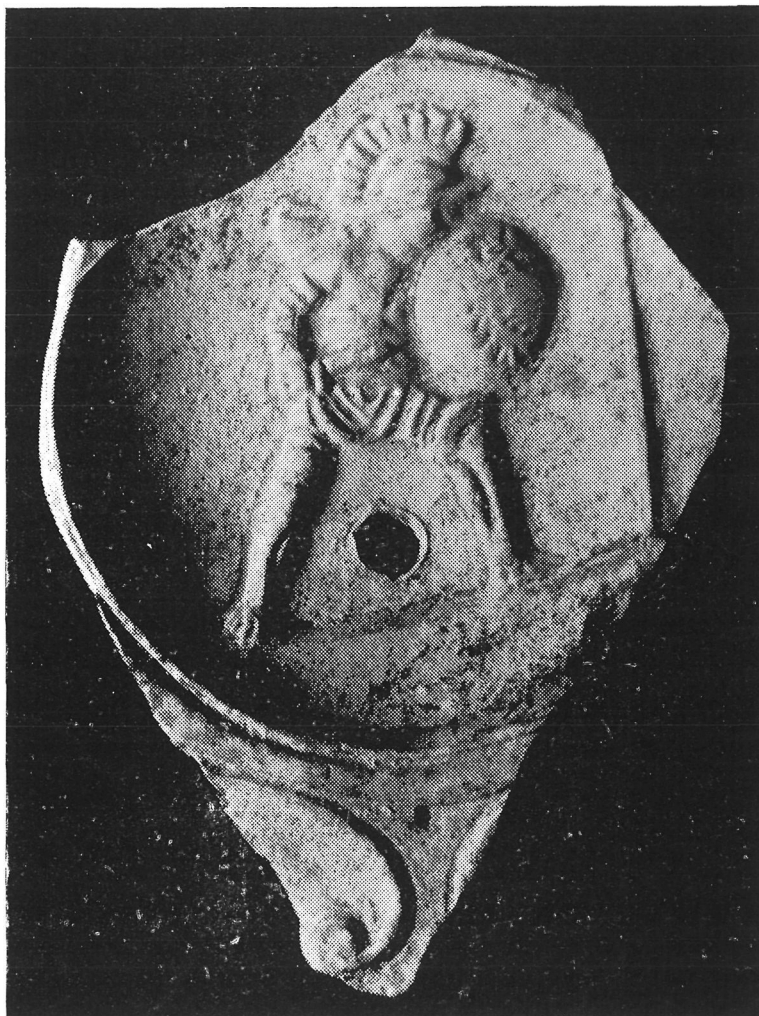


Figura 4. — Entrenamiento de un *secutor*.

mientras el brazo derecho defiende este lado del cuerpo y el pecho con un escudo redondo, *clypeus*, adornado con una palma curva. Del *balteus* cuelga el *subligaculum*. Las *fasciae* defienden los muslos y la *ocrea* la pierna izquierda, estando bien señalado el borde superior de la *ocrea*; la derecha está desnuda. Los pies están descalzos y las piernas separadas, en actitud de acometer el gladiador; entre ellas se encuentra el agujero de la lámpara. Debajo de los pies un reborde, un tanto arqueado, simula la superficie del suelo. El tipo de

(17) R. CAGNAT-V. CHAPOT, *Manuel d'archéologie romaine*, París, 1916, fig. 366, 697.

(18) DAREMBERG - SAGLIO, fig. 3572. F. HERMET, *op. cit.* lám. XXI, 140. S. LOESCHKE *op. cit.* lám. X, n. 129. R. KNORR, *op. cit.* lám. XXV, 8; XXIX, n. 4. A. B. TONNOCHY, *Guide to the An-*

*tiquities of Roman Britain*, Londres, 1951, n. 6, pág. 67. L. LINDENSCHMIT, *Die Alterthümer unserer heidnischen Vorzeit IV*; láms. VIII, 39, n. 1; III, 3; H. KLUMBACH, *Römische Kleinkunst*. Ma-guncia, 1957, IX.

gladiador es un *secutor* que se está entrenando, *batuale*. La finalidad del *palus*, que era por lo menos de seis pies de alto, era simular ataques a partes del cuerpo de su supuesto adversario, representado en la lanza, principalmente contra la cabeza y pecho, sin permitir que su cuerpo ofreciese zonas vulnerables.

Una réplica a esta escena ha sido publicada por Daremberg-Saglio <sup>19</sup>.

La fecha de esta pieza viene señalada por el tipo de pico que la lucerna ofrece. Este es ancho y con dos volutas muy próximas; parecido al que presentan algunas lucernas estudiadas por Loeschke <sup>20</sup>; la disposición de las volutas en el pico confirman la fecha que se deduce del análisis de éste <sup>21</sup>. El parentesco próximo a la pieza del *M. A. N.*, en la forma de pico, la disposición de las volutas, las dos molduras y el tono genera lde la composición <sup>22</sup> inducen a proponer la época Claudio Nerón como fecha de la lámpara del *M. A. N.* Palol propone la misma fecha para lucernas de pico y volutas muy semejantes <sup>23</sup>.

IV. *Lucha de oplomachus y thraex*.—(Figura 5.) Esta lucerna se encontró al trazar el ferrocarril de Córdoba a Sevilla, en el término de Palma del Río. Es de barro blancuzco. Mide 0,091 m. de diámetro y 0,029 m. de altura. Falta a la lámpara un fragmento triangular a los picos del combatiente, del que parte una cisura hacia el lado derecho, y el lado izquierdo del pico. Entre ambos púgiles está el hueco de alimentar la lámpara. Tiene tres molduras anchas alrededor del disco. Este es cóncavo y le decoran la competición de dos gladiadores de perfil. El de la izquierda lleva una ancha *galea* del tipo de la representada en la terracotta estudiada en primer lugar, con un largo borde retorcido y con un hueco para mirar, exactamente como el casco del *samnes* estudiado por Heukemes. La *galea* está coronada por una gran *crista* que desciende por el casco, espaldas y brazo derecho; este tipo de casco empenachado, de rebordes muy pronunciados, es típico del *oplomachus*. El pecho está descubierto, el pezón derecho está bien señalado. El brazo derecho va envuelto en la *manica*, la mano derecha sujeta el *gladius*. Del *balteus* pende el *subligaculum*. Las *fasciae* defienden la pierna derecha, mientras la izquierda debe estar protegida por la *ocrea*, como era frecuente en el *samnes*. El escudo es un *scutum*. Cubre al combatiente desde el casco hasta la rodilla. El penacho del casco, el tipo del casco y el contrincante, un *thraex*, señalan que el gladiador de la izquierda es un *oplomachus*, cuya armadura era la del *samnes*. Su tipo de lucha era diferente de la desarrollada por el *secutor* y el *retiarius*.

El gladiador de la derecha lleva casco con ancho y largo reborde, de penacho similar al que lleva el casco de su enemigo. No se distingue hueco para

(19) *Op. cit.* fig. 3572. Otra réplica en R. LANTIER, *Les origines de l'art français*. París, 1947, lám. XXXIII.

(20) *Op. cit.* lám. III, nms. 51, 59, 66, 72, 103, 108.

(21) S. LOESCHKE, *op. cit.* lám. III, números 365, 432, 448.

(22) S. LOESCHKE, *op. cit.* lám. III, n. 108, 217 s.

(23) P. PALOL, *La colección de lucernas romanas de cerámica procedentes de Ampurias en el Museo Arqueológico de Gerona*, en *MMAP.*, 1948-49, IX-X, 103, nms. 29-31, págs. 245 s. Otros paralelos en C. FERNÁNDEZ-CHICARRO, *La colección de lucernas antiguas del Museo Arqueológico de Sevilla* en *M. M. A. P.*, XIII-XIV, 1956, fig. 46, números 9, 12, 15; figs. 47, núms. 7-8, 12. S. AVRIGEMMA, *op. cit.* figs. 93-94.



mirar. El brazo derecho va protegido por la *manica*, lleva la mano una *sica*. La *parma* sólo defiende el pecho. El *subligaculum* cubre las caderas y la *ocreae* de borde superior muy pronunciado las piernas. La *sica* y la *parma* indican que

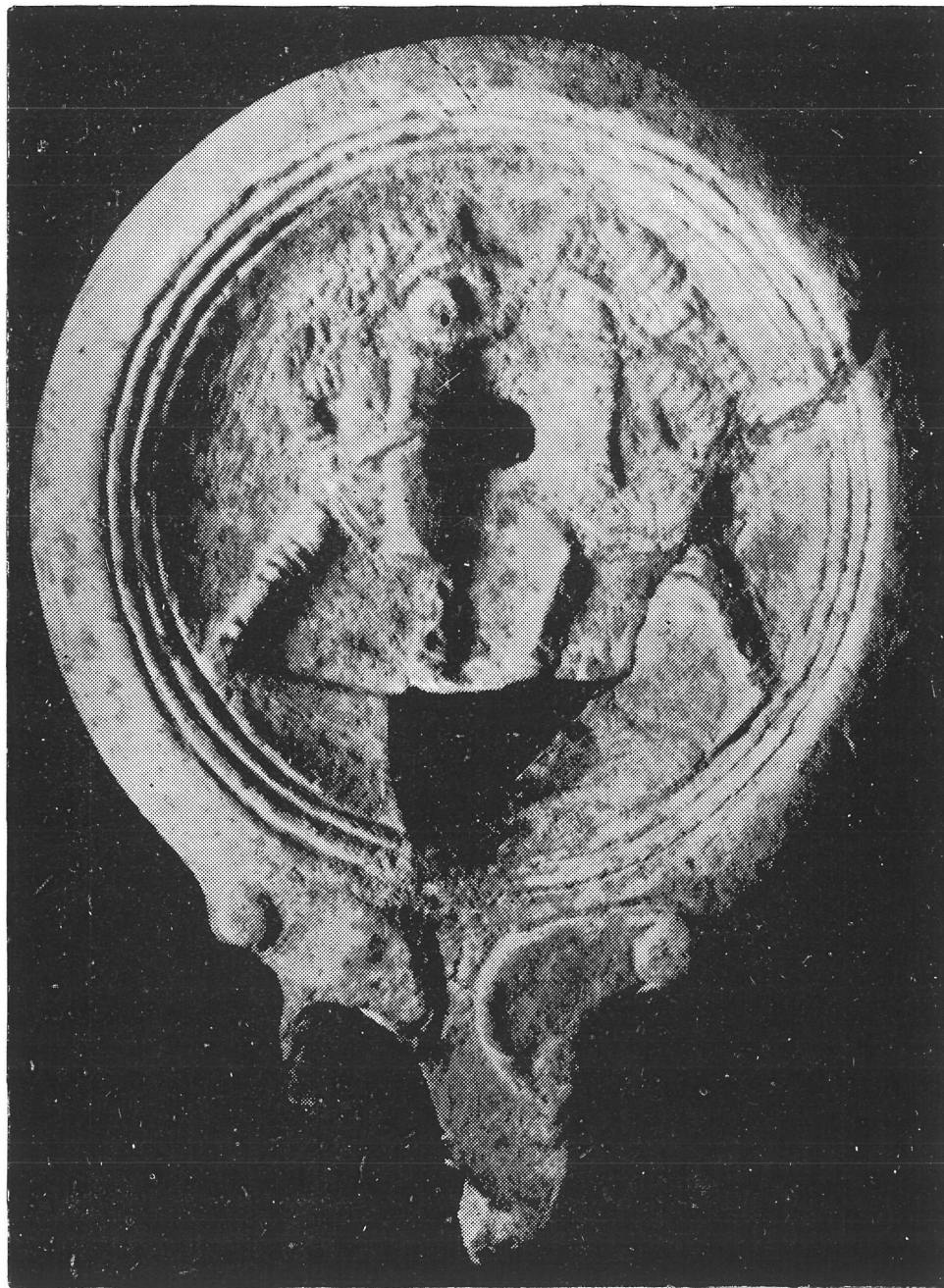


Figura 5.—Lucha de *oplomachus* y *thraex*.

este gladiador es un *thraex*. Ambos luchadores se encuentran uno enfrente del otro, en actitud de acometer. Las representaciones de luchas de *oplomachus* y *thraex* son muy frecuentes en *sigillata* <sup>24</sup>.

(24) H. RICKEN, *op. cit.* S. LOESCHCKE, *op. cit.* IX, núms. 111, 115, 122, 127; XV, 113; XVI, P. DE PALOL, *op. cit.* fig. 113, n. 107, pág. 261. 114; R. KNORR, *op. cit.* lám. V, XXVII, LVII bis; P. DE PALOL, *op. cit.* fig. 113, n. 107, pág. 261. A. BAVMEISTER, *op. cit.*, fig. 103. En esta pintura

pompcyana aparecen perfectamente caracterizados los dos tipos de gladiadores. V. SPINAZZOLA. *Pompei alla luce degli scavi nuovi di Via dell'Abbondanza (Anni 1910-1923)*, Roma, 1053, figs. 211, 214, 171 s. Otro excelente ejemplo en L. PARETI, *op. cit.* 691.

El tipo del pico es igual al de Loeschcke (*op. cit.* lám. III, n. 448), con el mismo número de molduras <sup>25</sup> que indica la época Nerón-Flavios, como fecha de esta lucerna. La sección de las molduras es la de Loeschcke *op. cit.* Abb 2, VI.

V. *Victoria de un thraex sobre un oplomachus*.—(Figura 6.) Esta lucerna procede igualmente de Cerro Muriano. Es de color blanquecino. Falta la base.



Figura 6.—Victoria de *thraex* sobre *oplomachus*.

Mide 0,075 m. de longitud. Figura en el inventario del Museo con el número 13.526. Es de forma circular, con dos molduras y ancho pico.

El disco tiene representado el desenlace de un combate de gladiadores. El de la izquierda lleva un casco coronado por un gran penacho circular. El casco lleva un ancho y larga ala curva en la zona delantera, como es frecuente en al-

(25) Otros paralelos con el mismo número de molduras en P. DE PALOL, *op. cit.* fig. 106, n. 50, 251.

gunos tipos de cascos <sup>26</sup>. La cara está descubierta. Se aprecia bien el ojo y la nariz. La *manica* cubre el brazo derecho, cuya mano empuña una *sica*; lleva *balteus* cubriendo la cintura (en el pecho se distinguen perfectamente los dos pezones) del que cuelga el *subligaculum*. Al parecer lleva las dos piernas defendidas con *ocreae*, la de la derecha se distingue perfectamente, no así la de la pierna izquierda. El brazo derecho levanta a la altura de la cabeza en actitud triunfante una *parma*. Su actitud es la del vencedor que se dispone a rematar la victoria. La presencia de la *sica* y de la *parma* indica que este gladiador pertenece a la categoría de los tracios.

Su adversario ha tirado el escudo, que yace de pie a su derecha. Está de frente al espectador, mientras el *thraex* de perfil. Lleva casco empenachado de largo y arqueado reborde. El brazo derecho está envuelto en la *manica*, pero no empuña ninguna arma, sino que levanta el puño cerrado y el dedo extendido, señal de pedir clemencia. El brazo izquierdo se encuentra en la misma disposición que el derecho, parece que acaba de tirar el *scutum*. Lleva igualmente *balteus* y *subligaculum*. La pierna derecha está envuelta en las *fasciae* y la izquierda en una *ocrea* cuyo borde superior está bien señalado. Este último gladiador es un *oplomachus*, bien calificado como tal por el alto casco, adornado de penacho y con un ancho y largo reborde. Los discos de las lucernas frecuentemente están decorados con escenas que son el desenlace de las luchas de gladiadores (S. Loeschcke *op. cit.* lám. IX, n. 124, 126, 127;) <sup>26a</sup>.

Entre ambos combatientes, junto al codo derecho del *oplomachus*, está el hueco de alimentar la lámpara; debajo de los pies hay un reborde ancho que simula el suelo.

El pico es ancho y más bien corto, típico de la época Claudio-Nerón <sup>27</sup>.

VI. *Lucha de oplomachus y thraex*.—(Figura 7.) Esta lucerna se halló en 1876 en las excavaciones de Osma. Es de forma circular, de color blanzuzco, mide 0,090 × 0,065 m. Falta un buen trozo del lado derecho y la parte inferior. Tiene un ancho borde decorado, y la asa rota. El disco lleva en relieve el encuentro de dos gladiadores. El de la izquierda lleva *galea* con una alta *crista* que descende hasta el borde del casco, que es ancho, y cubre hasta los hombros; pertenece al mismo tipo que el de la terracotta de Córdoba. Lleva *manica* en el brazo derecho y el pecho cubierto. La mano derecha empuña el *gladius*. El brazo derecho sostiene el *sentum* que cubre desde la *galea* hasta la rodilla.

La pierna derecha lleva *fasciae* y la izquierda *ocrea*. Su contrincante lleva *galea* con *parma* y *sica* en la mano izquierda, cuyo brazo va envuelto en la *manica*. En la pierna derecha se distingue bien la *ocrea* de borde doblado. Este gladiador, por el tipo de escudo que lleva y por el tipo de *galea* de su adversario, es un *thraex*. Ambos contrincantes se hallan de perfil y están a punto

(26) DAREMBERG - SAGLIO, *op. cit.*, figs. 3.469, 3.472, 3.575. Para los diversos tipos de cascos de los gladiadores. Cf. S. AVRIGEMMA, *op. cit.*, fig. 106, los escudos en la fig. 105.

(26 a) KISA. *Das Glas im Altertum*, Leipzig, 1908, figs. 283-284.

(27) S. LOESCHCKE, *op. cit.*, 1919. Abb. I con el mismo número de molduras.

de acometerse. Entre las piernas del *thraex* está el hueco de alimentación de la lámpara. El borde de la lucerna está decorado con un motivo floral. La fecha es la primera mitad del s. II.

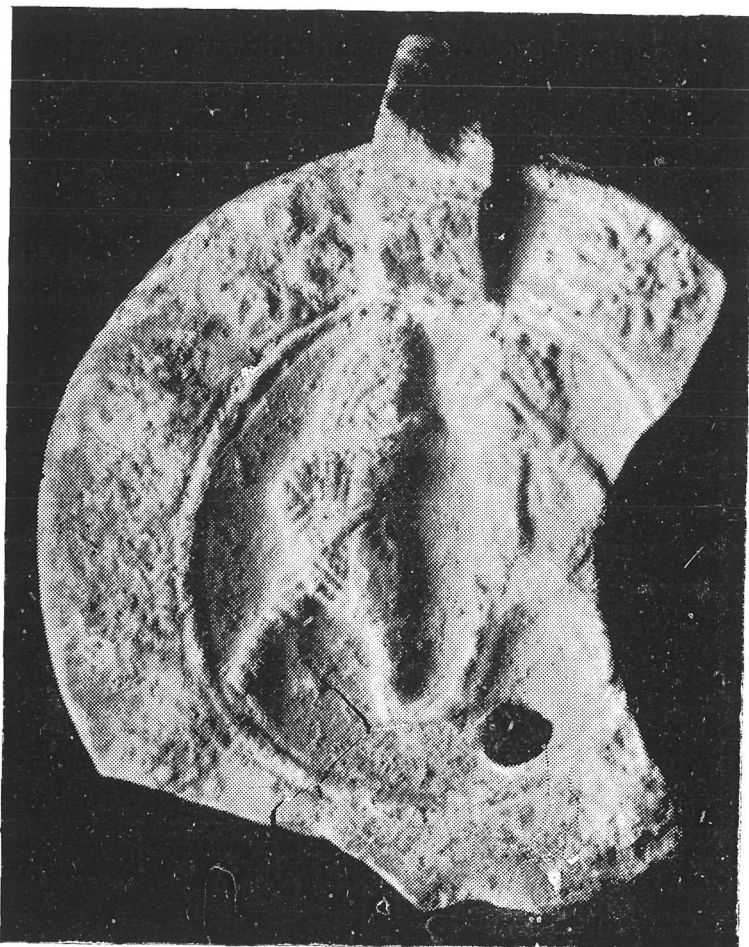


Figura 7. — Lucha de *oplomachus* y *thraex*.

VII. *Lucha de thraex y samnes*.—Alvarez-Osorio y Torres <sup>28</sup> han publicado otra lucerna decorada con una lucha de gladiadores. Es una lámpara circular, con pico y asa, de barro gris. Mide 0,145 × 0,10 m. Procede de Egipto, y fué adquirida a D. E. Toda. Figura en el inventario con el número 14.087. Una rotura recorre en círculo casi toda la lucerna, ramificándose en dos brazos en el lado derecho. Tres molduras rodean el disco, que tiene en el centro dos gladiadores de perfil. Ambos llevan el mismo tipo de *galea* sin *crista*, con visera y bordes inferiores hasta los hombros. Responde la *galea* a un prototipo perfectamente documentado en Pompeya. Los dos combatientes llevan *manica*. El de la izquierda parece que empuña en la mano derecha el *gladius*, y el de la derecha en la izquierda la *sica*. Los *clipei* son perfectamente iguales y decorados con una línea en relieve que recorre los bordes. Ambas figuras cubren

(28) F. ALVAREZ-OSSORIO, *Lucernas o lámparas antiguas, de barro cocido, del Museo Arqueológico Nacional en AEArc.*, XV, 1942, 281, fig. 3, n. 4. M. TORRES, *Instituciones económicas, socia-*

*les y político-administrativas en Historia de España Romana*, Madrid, 1935, fig. 226, por error se da como hallada en la Península,

una de las piernas con *ocreae*; entre ellas se encuentra el hueco de la alimentación de la lámpara. No se aprecia qué prenda lleva la otra pierna; el gladiador de la derecha debe tener en ella una *ocrea*, la del de la izquierda debe ir desnuda. Debajo de la pierna que lleva la *ocrea* hay un pequeño reborde, con el que se intenta representar el suelo. En ambos gladiadores el *subligaculum* ciñe la cintura. El combatiente de la izquierda debe ser un *thraex*, aunque no lleve *parma*, y el de la derecha un *samnes*. La actitud de los cuerpos de ambos luchadores, con la cabeza inclinada, no da idea de la ferocidad de este tipo de competición, magníficamente plasmado en otras lucernas. Se ve que las figuras son simplemente decorativas.

El pico es corto, ancho y decorado con tres volutas que forman arco. Su fecha es el s. II.

VIII. *Copa con escenas de gladiadores*.—(Figura 8.) El M. A. N. exhibe en la vitrina de vidrios del patio romano<sup>29</sup> un excelente vidrio soplado proce-

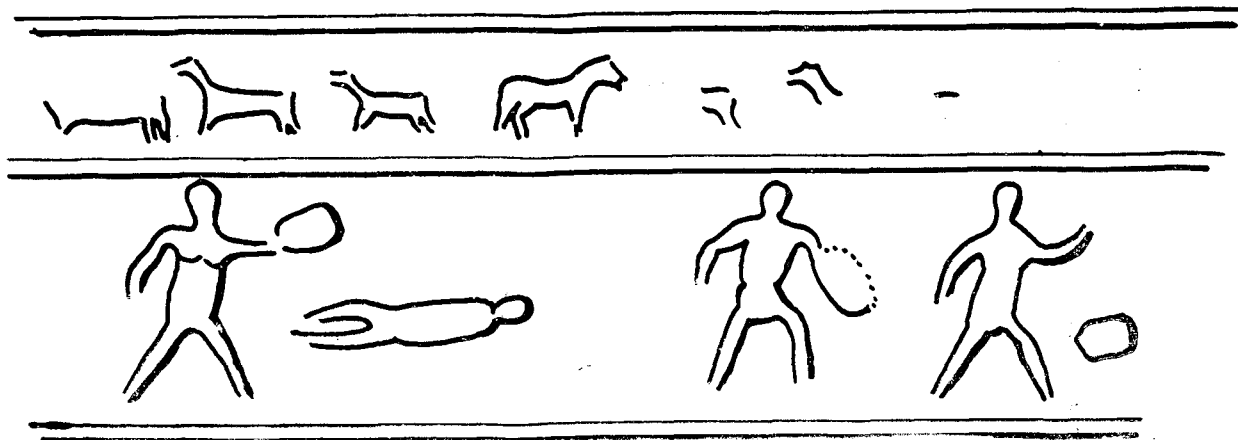


Figura 8. — Desarrollo de la escena del vidrio de Palencia.

dente de Palencia, al cual no se ha dedicado hasta el presente ningún estudio, que sepamos, aunque ha sido reproducido varias veces y a él se alude generalmente al hablar del vidrio romano en la Península<sup>30</sup>; debió aparecer en el siglo pasado. En las publicaciones sobre la necrópolis de Palencia tan sólo he hallado una alusión a él, de la que se desprende que se halló en el llamado *Bosque sagrado*, que según Maluquer es una necrópolis de incineración correspondiente a los últimos años de la República Romana y primeros del Imperio<sup>31</sup>.

El vidrio es de color azul-verdoso claro. Es de forma de copa, mide 9 cm. de altura, de los que corresponden uno al cuello, 2'5 cm. a la franja decorada

(29) L. PERICOT, *Historia de España, I, Epocas primitiva y romana*. Barcelona, 1942, 578. P. ARTIÑANO, *Artes industriales hispanoromanas en Historia de España. España Romana*, Madrid, 1935, fig. 617, 769 s.

(30) *Noticia de una necrópolis romana y de un bosque sagrado (Palencia)* en *AEARq.* XXI, 1948, 159. B. — B. TARACENA, *Arts Hispaniae* II. Madrid, 1947, 169.

(31) B. TARACENA, *La necrópolis romana de Palencia* en *AEARq.* XXI, 1948, 144 ss. IDEM, *Adquisiciones del Museo Arqueológico Nacional (1940-1945)*, Madrid, 1947, 96 ss. F. FITA, *Palencia*, en *BRAH* XXVI, 1895; IDEM *Palencia*, en *BRAH*, 1900, XXXVI, 507 ss. Tampoco alude a este vidrio P. ARTIÑANO, *Los orígenes de la fabricación del vidrio y su introducción en España*, en *BSEE*, XXXVIII, 1930, 19 ss.

con animales y 4'5 cm. a la que contiene la escena de los gladiadores. Ambas composiciones están encuadradas entre dos líneas horizontales. La primera es un friso formado por seis animales de los que tres tal vez sean ciervos, cabras o perros; el animal de mayor tamaño parece un caballo y se encuentra en dirección contraria a los restantes. En dos animales sólo ha señalado el artista la cabeza y en otro falta la línea que delimita la parte superior del cuerpo. La escena principal representa el desenlace de la lucha de dos parejas de gladiadores. Tanto las figuras, como los animales, tienen exclusivamente señalado la línea del cuerpo, sin detalles complementarios dentro de él; tan sólo uno de los combatientes tiene marcado el pecho. Dado el esquematismo excesivo de

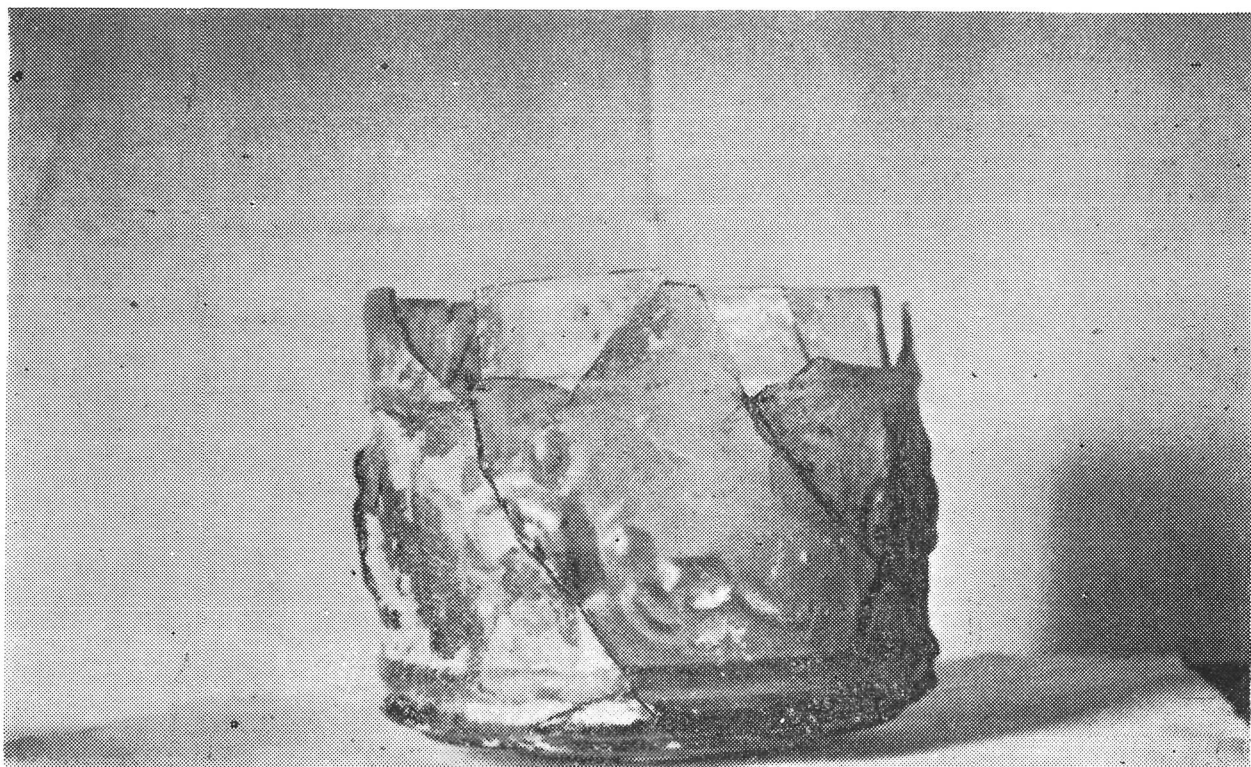


Figura 9. — Vidrio de Carmona. Museo de Carmona. (Cortesía de la Srta. Fernández-Chicarro).

las figuras, no hay posibilidad ninguna de saber qué tipo de gladiadores luchan. No hay ningún intento de indicar las *galeae*, *fasciae*, *ocreae*, *subligaculum*; solamente aparecen dibujados los escudos.

En la primera pareja (la de la izquierda en la figura) se observa un gladiador que levanta el escudo en su brazo izquierdo, mientras su adversario yace tendido por tierra. En la segunda pareja, un gladiador ha tirado el escudo y levanta, en señal de clemencia, su brazo izquierdo, mientras su enemigo se halla en actitud de rematar la victoria.

Este tipo de vidrios ha motivado recientemente un excelente estudio de Harden<sup>32</sup> que analiza una pieza hallada en Sopron, Hungría, adquirida recientemente por el *Corning Museum of Glass*, que constituye un paralelo muy pró-

(32) *A roman Sports Cup* en *Archaeology* XI, 1958, 2 ss.

ximo al vidrio de Palencia. En ambas copas hay el friso de animales; en el vidrio del *M. A. N.* ha quedado muy esquematizado y simplificado este tema. Las parejas de gladiadores en ambas piezas se hallan en idénticas aptitudes.



Figura 10. — Escena del vidrio de Carmona.



Figura 11. — Escena del vidrio de Carmona.

Las figuras de la copa húngara, sin embargo, están bien rematadas, se aprecia las *galeae*, *subligaculum*, *ocreae*, etc.; en cambio en la copa palentina todos

estos detalles se han olvidado. La forma de ambas copas es casi idéntica. Incluso en detalles insignificantes coinciden ambas piezas, como en tener las composiciones encuadradas entre dos líneas horizontales.

La mayor diferencia radica en el hecho de que la copa del *Corning Museum of Glass* lleva escrito los nombres de los gladiadores y del fabricante, ninguno de los cuales aparece en la pieza del *M. A. N.*

Harden alude a 35 ejemplares decorados con escenas de gladiadores, casi todos son fragmentos, entre los que la copa de Palencia, aunque rota y sin algún trozo, constituye una pieza importante. La forma de este vidrio también es rara. Los vasos con escenas de circo y arena generalmente son cilíndricos, como son las famosas copas de Colchester (Essex), de Montagnole (Saboya)<sup>33</sup> y la de Carmona<sup>34</sup>. La copa de Palencia y la de Sopron son ovoidales, con cuello estrecho. De esta forma se conocen siete ejemplares, todos los cuales son fragmentos; todos ellos, entre los que hay que contar el del *M. A. N.*, se encuentran muy próximos, en cuanto a la decoración, a la copa de Sopron, aunque según Harden no proceden del mismo molde. Una pieza se ha recogido en Suiza, las otras proceden probablemente de Italia. Harden no cita la copa de Palencia, que pertenece al mismo grupo que el vaso estudiado por él; alguna alusión a vidrios hispánicos puede entenderse como referencia a ella.

La fecha de la copa de Palencia es el s. I, como se deduce del hecho de que ejemplares del mismo tipo han sido hallados en excavaciones bien estratificadas en Colchester, Brugg, Xantes, Convin. La necrópolis en la que se halló se puede datar por el material hallado en ella, en el mismo siglo, cuando en Hispania no se había generalizado la inhumación. Los nombres del vidrio de Sopron, como ha probado Harden, confirman esta fecha, pues aparecen escritos en Pompeya. Una copa de vidrio transparente de idéntica forma, pintado sobre un bodegón de Pompeya<sup>35</sup>, confirma igualmente la fecha.

El vidrio soplado parece que se originó en Siria hacia el cambio de Era, de donde los talleres pasaron al Norte de Italia. En Siria se fabricaban distintos tipos, en Italia solamente copas. El lugar en Italia de estos talleres y sucursales según Harden, hay que localizarlo en la parte superior del Adriático, quizás en las proximidades de Aquilea.

Harden se inclinó para estas copas con escenas de gladiadores por un taller transalpino, situado quizás en Brugg (la antigua Vindonisa) y más probablemente en Lyon, de donde seguramente procede la pieza palentina.

(33) B. HARDEN. *Op. cit.* 4.

(34) B. BONSOR. *The Archaeological Sketch-Book, of the roman Necropolis at Carmona*. Nueva York, 1931. lám. LXXXV, n. 137.146. La escena es muy parecida a la representada en el vidrio de Palencia. El vidrio de Carmona mide 63 cm. de alto, es de color gris; su forma es gemela a la de la copa de Montagnole, que es una réplica del vidrio andaluz. La diferencia mayor de ambas piezas estriba en que en la copia de Montagnole hay cuatro pares de gladiadores con sus nombres. En la copa de Carmona no aparecen los nombres. En ésta las figuras de los combatientes son mucho más toscas. Las parejas de gladiadores deben ser *thraex*

y *samnes* a juzgar por los escudos; figs. 9-11. Las actitudes de los púgiles en las copas de Carmona y de Montagnole son muy parecidas. Esta forma parece en cerámica, hacia el 50 (R. CHARLESTON, *op. cit.* n. 7), sin figuras. En Madrid, en el Instituto de Valencia de D. Juan, se conserva una crátera de bronce con escenas de combate estudiada por mí en *BSEAA*, 1958, en prensa. En el Museo de Zaragoza se guarda otro fragmento de vidrio que es un paralelo en cuanto a forma, color y decoración al vidrio de Palencia.

(35) A. MAIVRI. *La peinture romaine*. Ginebra, 1953. 136.