

Excavaciones en Alava.

J. M. de BARANDIARAN y D. F. MEDRANO

INTRODUCCION

Las antigüedades prehistóricas de Alava han sido estudiadas por varios prehistoriadores y sus resultados han sido publicados en diferentes ocasiones, conforme al estado de las investigaciones de cada época. Sin embargo, los hallazgos realizados en los últimos cinco lustros no han sido dados a conocer o lo han sido de modo harto incompleto, en periódicos y revistas no especializadas. Por eso queremos publicarlos ahora, para contribuir a la preparación de una Carta Arqueológica de Alava.

Nos limitaremos a una descripción de los yacimientos, de los monumentos y de sus materiales, sin extendernos en teorías y prolijas explicaciones, que no conducen, en el estado actual de nuestros estudios, más que a embrollar, desorientar y acaso entorpecer el curso de las investigaciones.

1) DOLMEN DE GURPIDE S.

Situación—El Dolmen de *Gurpide S.* (llamado también Urbide y Urpide), se halla a 60 m. a la derecha de la vía férrea Bilbao-Miranda, en el término de Gurpide, de la aldea de Catadiano (Valle de Cuartango, Alava). En una pieza de cultivo propiedad de doña Rafaela Angulo, vecina de Catadiano, se levanta su túmulo de planta ovalada, cubierto de césped y de diversos arbustos. A su lado pasa el camino carretil (en vasco *gurpide* significa *camino* de carros), que va de Catadiano a enlazarse con el que sube de Anda al vecino bosque y colina de Marubay. Más al este de la citada vía pasa el río Bayas y del otro lado de éste la carretera de Izarra a Zuazo de Cuartango.

A partir de este último pueblo el itinerario para llegar al dolmen de Gur-

pide es el siguiente: En carretera hasta Catadiano; aquí se dobla a la izquierda, para atravesar el Bayas por el puente de piedra que conduce a los campos situados a la derecha del río; continúa el camino hacia occidente, hasta cruzar

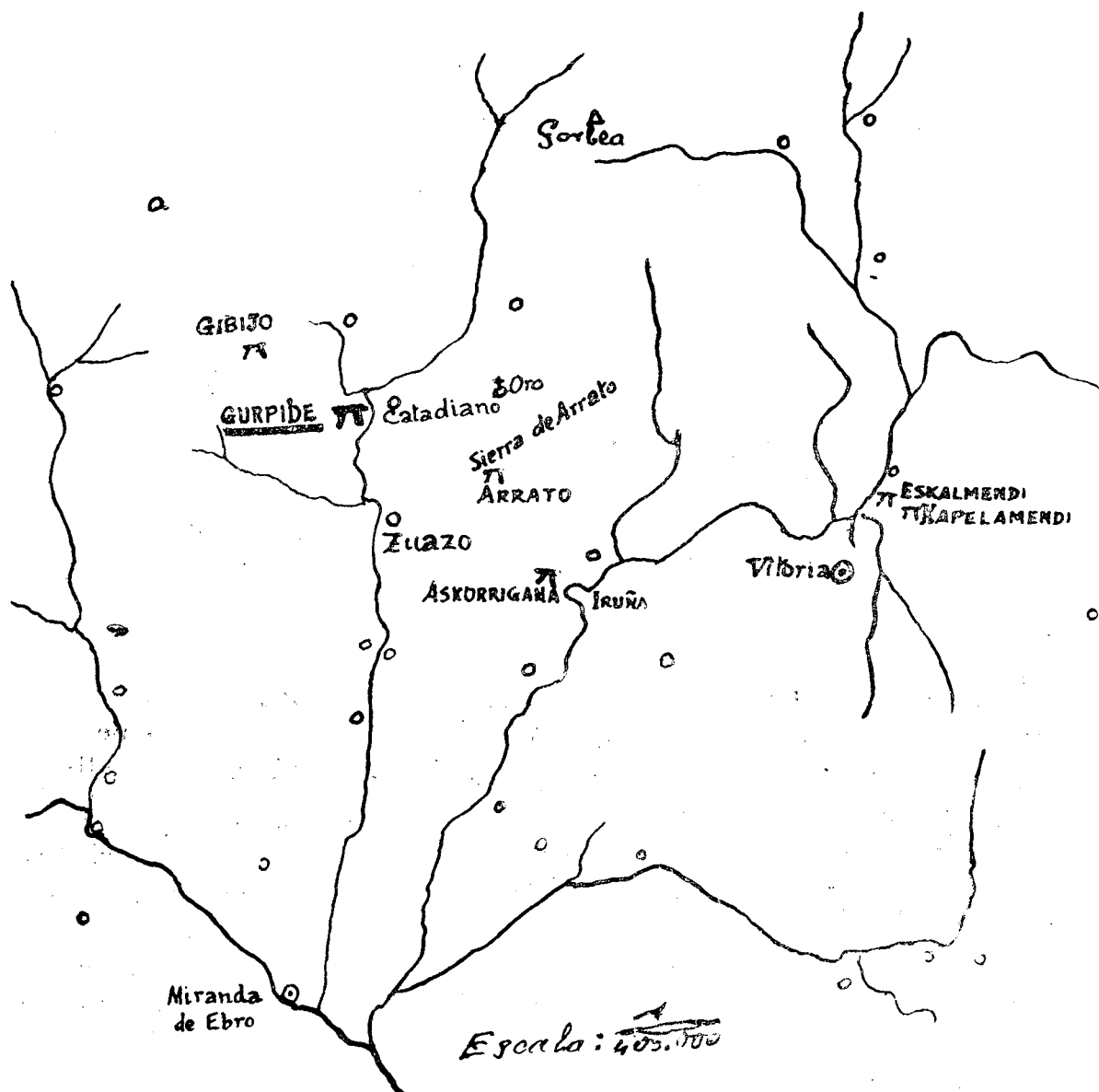


Fig. 1.—Zona dolménica y situación del dolmen de *Gurpide S.*

el ferrocarril, y se tuerce a la izquierda, para recorrer aun 200 metros de carretera, hasta el pie del dolmen.

Descripción.—Llamamos *Gurpide S.* a este dolmen para distinguirlo de otro dolmen que durante las excavaciones del verano de 1955 descubrimos a 60 metros al NW., en el mismo término.

De lejos se divisa el túmulo en el que crecen diversos arbustos y árboles. Tiene 3'30 m. de altura y una planta ovalada, cuyo eje EW. mide 20 m. y el NS. 14 m. El túmulo constituye un montículo de piedras calizas y tierra.

En su zona central aparecen del lado E. varias losas de mármol hincadas en la tierra, las cuales enmarcan una cámara de 3 m. de largo, 2 m., de ancho



Fig. 2. — Dolmen de *Gurrpide S*, Catadiano, visto del lado Sur.

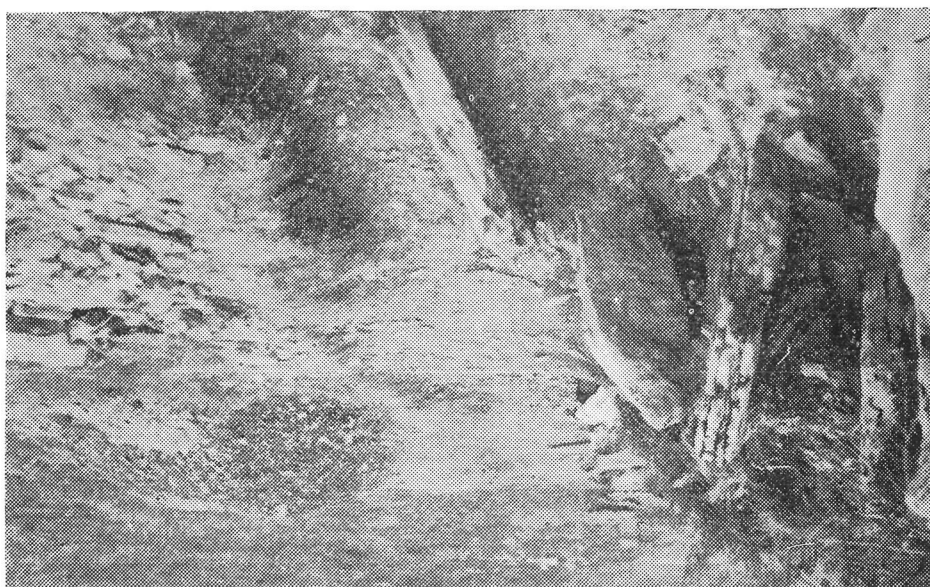


Fig. 3. — Dolmen de *Gurrpide S*. La antecámara vista desde el W.

y 3 m. de alto, y una antecámara de 1'30 m. de largo, 1 m. de ancho y 1'50 m. de alto.

La cubierta debió desaparecer antes de que J. Apráiz hiciera las primeras excavaciones. La losa del lado S. se hallaba aún en su sitio en 1930 y poco después fué arrancada y utilizada en la construcción de una borda o granja próxima. Esta losa, un poco inclinada, formaba con las demás lanchas del mo-

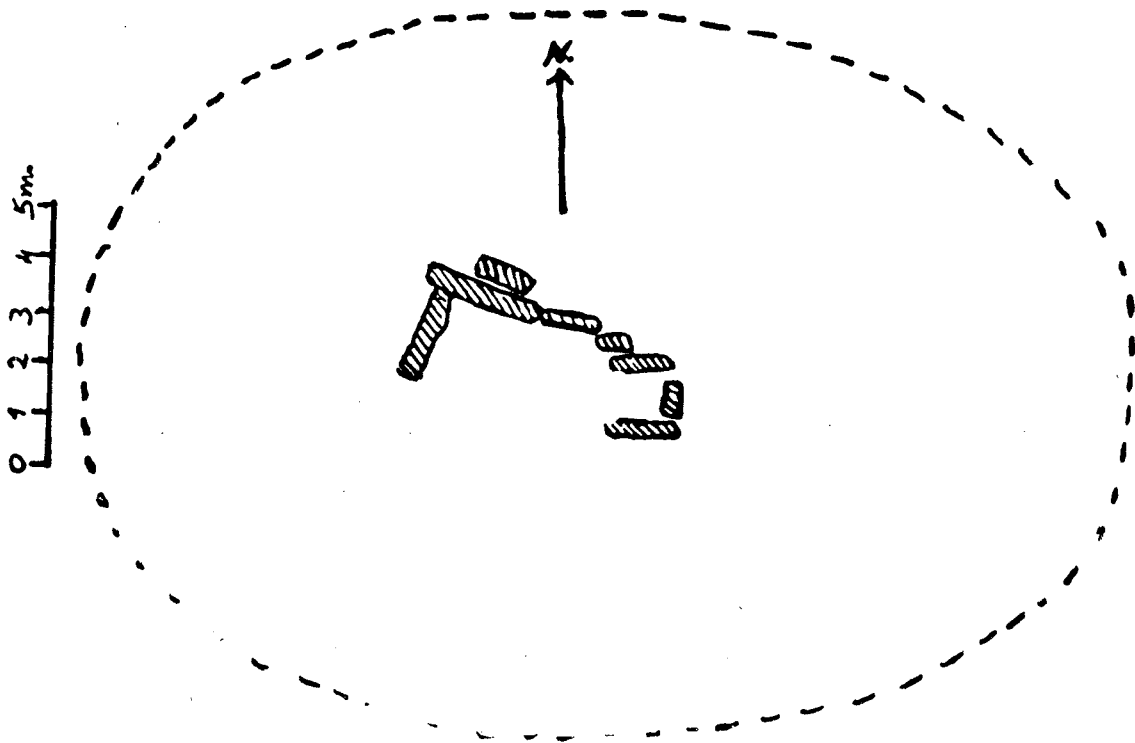


Fig. 4. — Planta y túmulo del dolmen de Gurrpide S.

numento un espacio fácil de convertir en albergue o choza rústica, que sirvió de refugio durante cierto tiempo a un malhechor llamado Juan, descubierto y detenido al ser denunciado por el humo de una fogata encendida un día de nieve. (La fotografía que publicó Eguren, bajo el título de “Dolmen de Anda”, representa este monumento visto del lado E).

Excavación.—Fué el día 23 de agosto de 1955, cuando dimos comienzo a nuestra excavación de Gurrpide. El dolmen había sido excavado antes —en 1892— por Julián de Apráiz, quien halló la cámara sepulcral al parecer intacta, observando que “debajo de unas cobijas y todo alrededor del interior de la cámara, aparecieron a flor de tierra hasta una treintena de cráneos, arrimados a las losas, y sentados o acurrucados, sus troncos y extremidades respectivas, con dirección al centro, repitiéndose el fenómeno casi hasta el fondo del dolmen”. Removió los huesos sin cuidar de recogerlos, hallando debajo de setenta u ochenta esqueletos, y a profundidad de metro y medio, un punzón de cobre de 78 mm. de longitud.

Ignoramos el paradero de las cobijas y del punzón de que habla Apráiz. En cuanto a los esqueletos humanos, que quedaron revueltos, fueron destrozados por remociones posteriores, efectuadas por buscadores de tesoros. Los religiosos

Paúles de Murguía pudieron, sin embargo, recoger varios cráneos incompletos, que más tarde fueron estudiados por Eguren. Este termina así su estudio: Los cinco cráneos son de individuos adultos, haciéndose muy dudosa la distin-

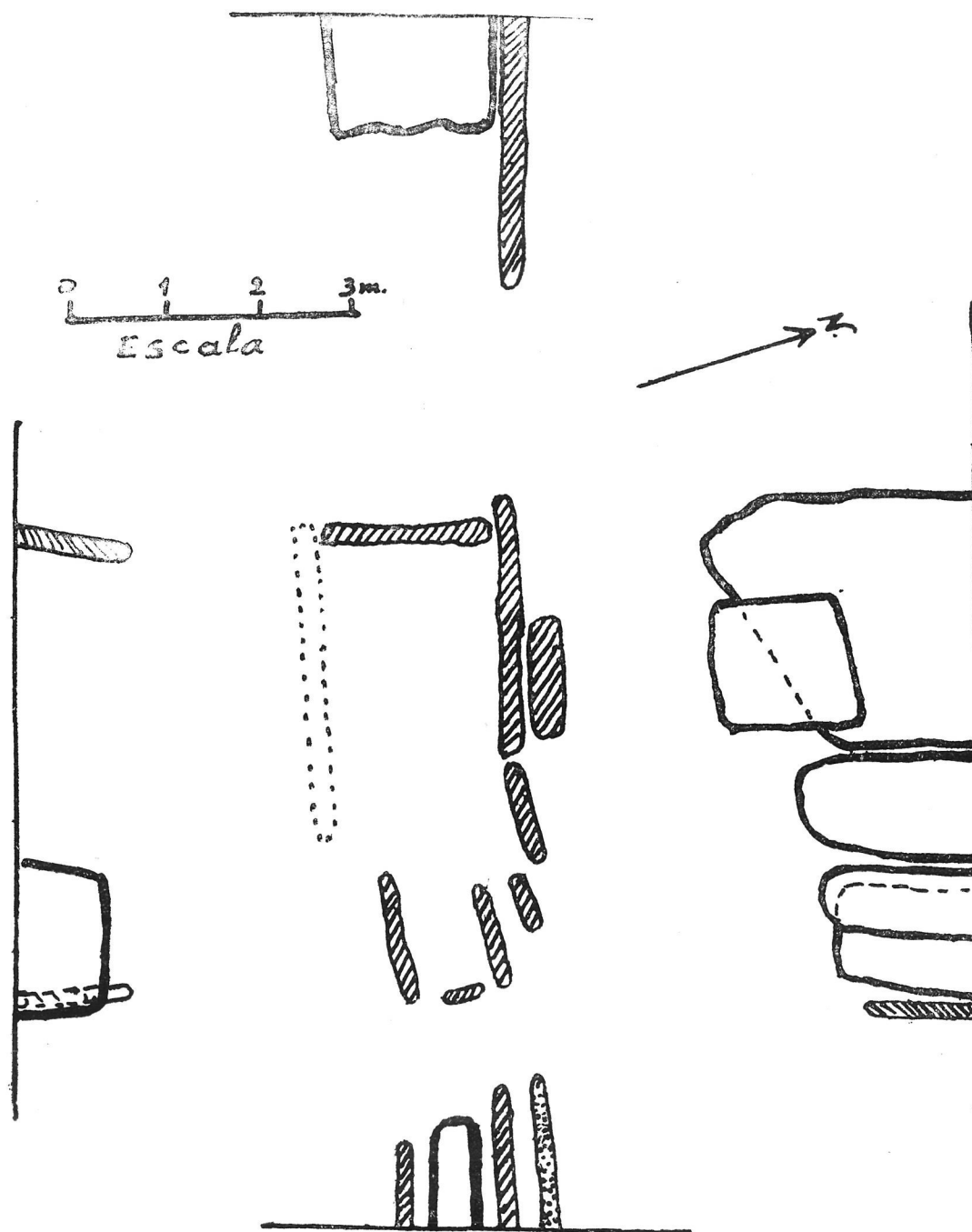


Fig. 5. — Planta y croquis laterales del dolmen de Garpide S.

ción de sexos. El estado incompleto en que se hallan no ha permitido obtener un mayor número de medidas que las diez señaladas para cuatro de los cráneos y las doce del quinto"... "No siendo suficiente, por corto número, para establecer comparaciones con las obtenidas en series de cráneos cuyos índices son iguales o difieren muy poco, nos abstenemos de relacionar los cráneos en cuestión con otros de razas conocidas; estudio este último, que únicamente podrá llevarse a cabo el día que los datos sean más numerosos".

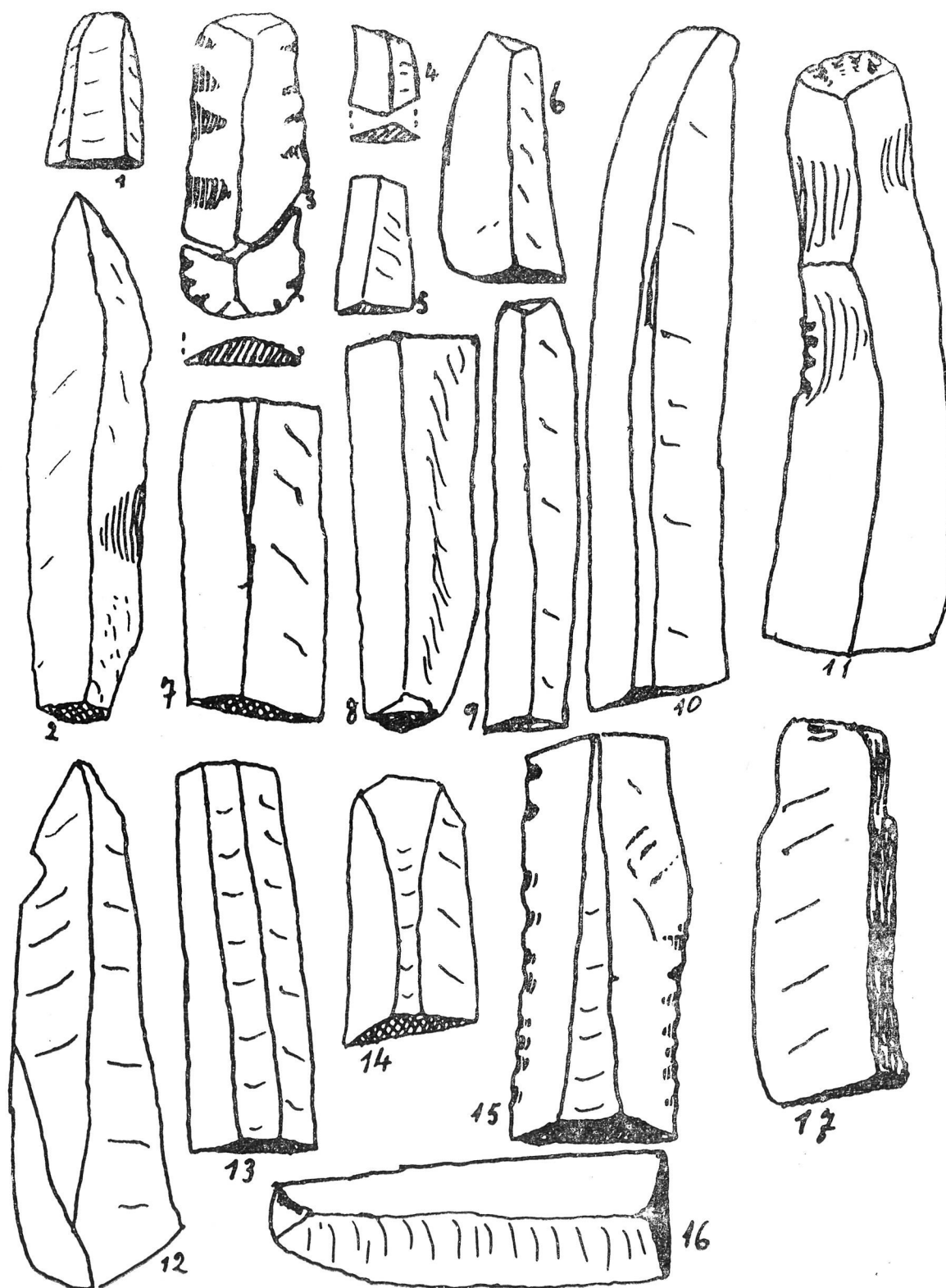


Fig. 6. — Dolmen de Gurrpide S. Hojas de sílex. A 1/1.

Como nos pareciera que los excavadores precedentes no habían retirado todo el material aprovechable decidimos efectuar una minuciosa exploración de todo el recinto dolménico, removiendo y examinando el contenido de la cámara y de la antecámara. En la fecha indicada nos trasladamos a Gurpide, ayudán-

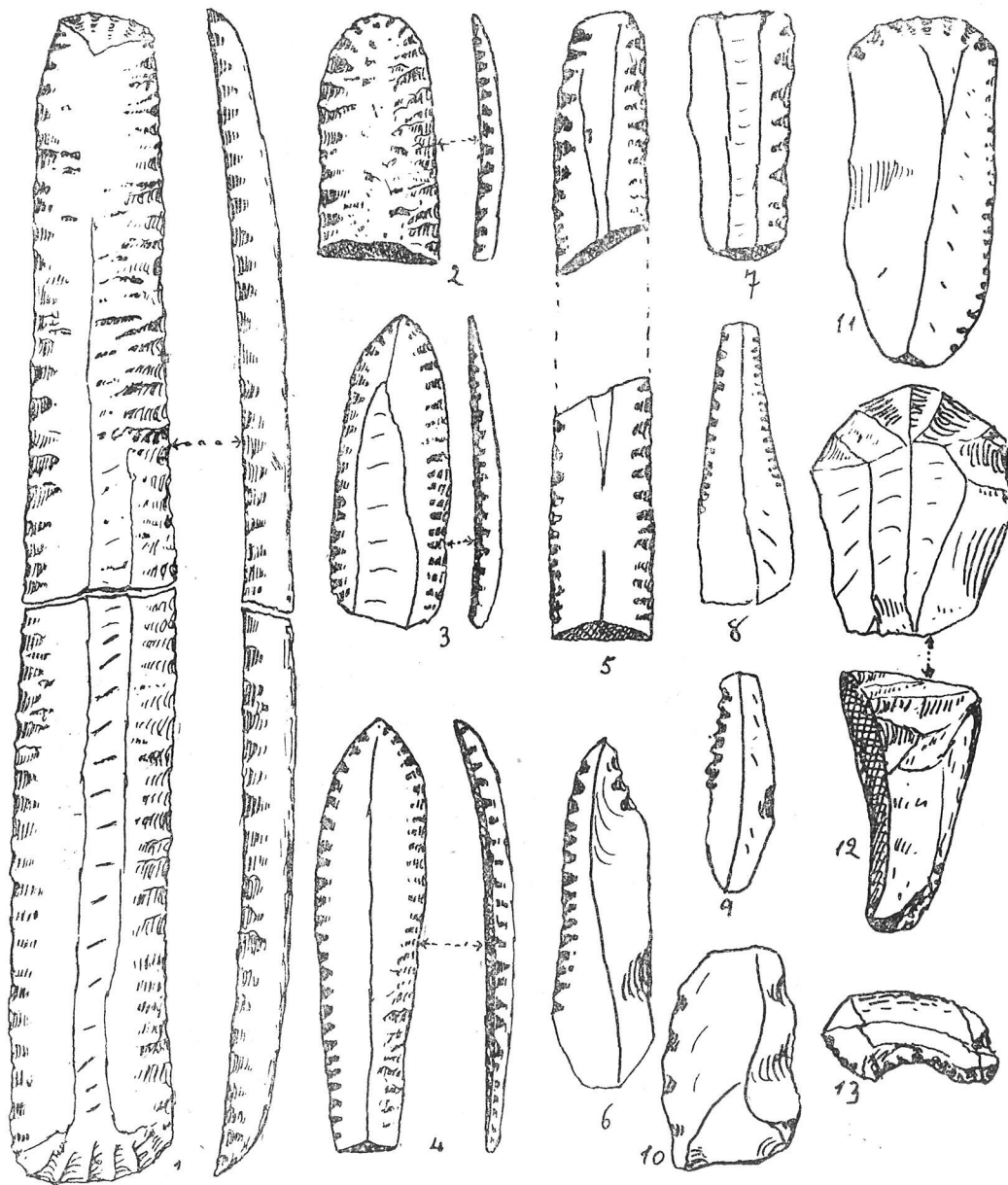


Fig. 7. — Industria lítica, Dolmen de Gurpide S.

donos en nuestra labor los vecinos de Anda: Cándido Fernández de Pinedo y Conrado Muguruza.

Empezamos las excavaciones por el lado E. del túmulo, levantando la tierra por capas. Mas, luego nos percatamos que todo se hallaba revuelto y no se conservaba ninguna estratificación original. El escaso material hallado en la parte superficial del túmulo (trozo de ofita, cantos rodados, fragmentos de huesos humanos y un *cardium*), debe proceder de la cámara.

Material recogido.—No sabemos el actual paradero de los materiales extraídos en las excavaciones precedentes, por lo que daremos únicamente el recogido por nosotros.

a) Huesos. Casi todo el material óseo se hallaba en la cámara y en la antecámara. En ésta sobre todo formaba una brecha compacta. No nos parece exagerado el número de esqueletos que halló Apráiz, puesto que logramos extraer muchos huesos humanos y piezas dentarias pertenecientes a varias docenas de

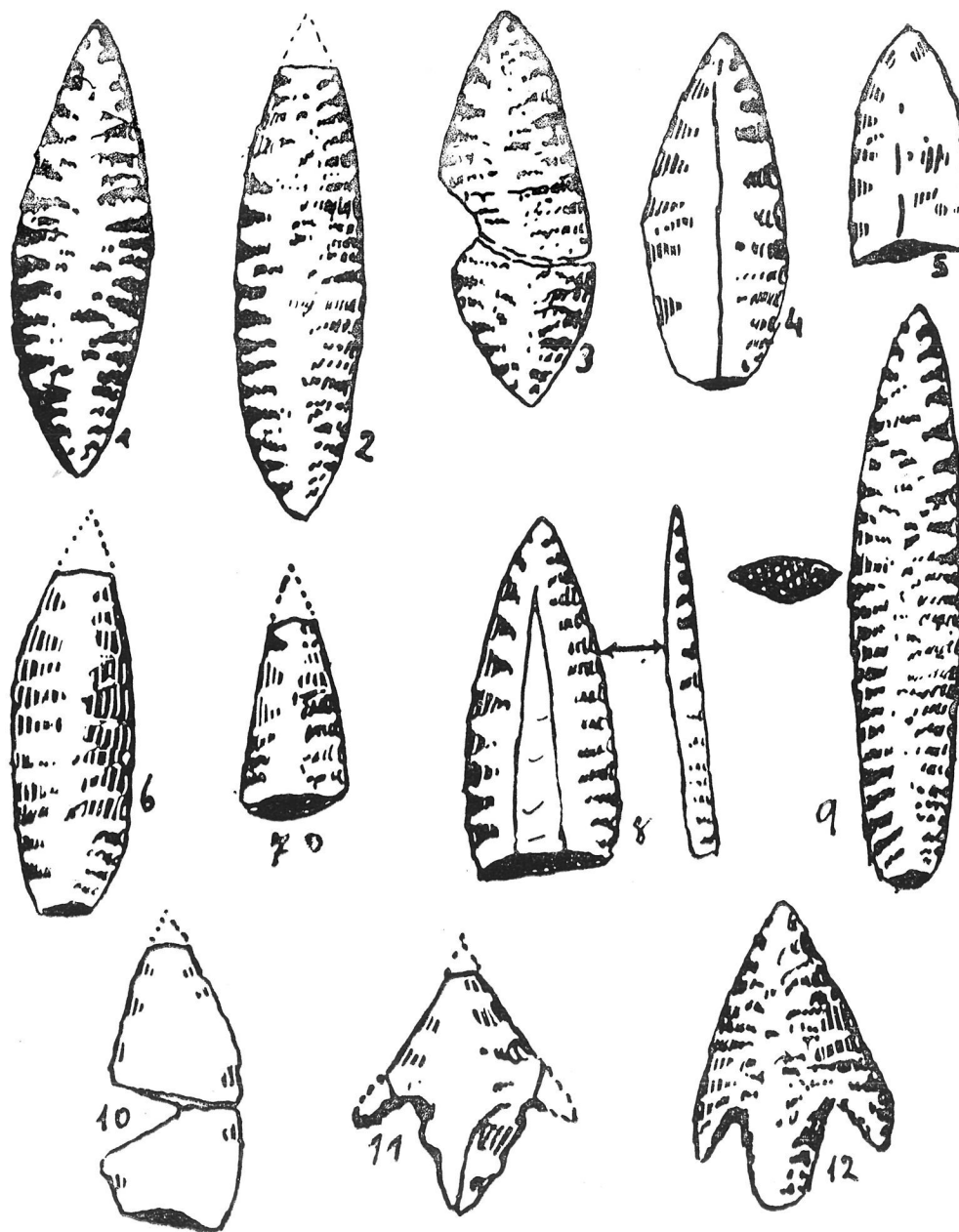


Fig. 8. — Puntas de flecha de sílex. Dolmen de *Gurrpide S.* A 1/1.

individuos, de los que algunos eran niños de escasa edad. Desgraciadamente tales restos, con los que llenamos varios cestos terreros, se hallan en estado de fragmentación tal que costará mucho trabajo obtener de ellos medidas útiles.

b) Cerámica. Aparecieron cuarenta y dos fragmentos de vasos. Atendiendo a su pasta pueden clasificarse en vasijas gruesas de color negro, gruesos de color rojizo, finos negros, finos rojos, negros por dentro y rojos por fuera, gruesos con desgrasante de cuarzo.

Hay fragmentos de base plana, bordes de vasijas e incluso fragmentos con

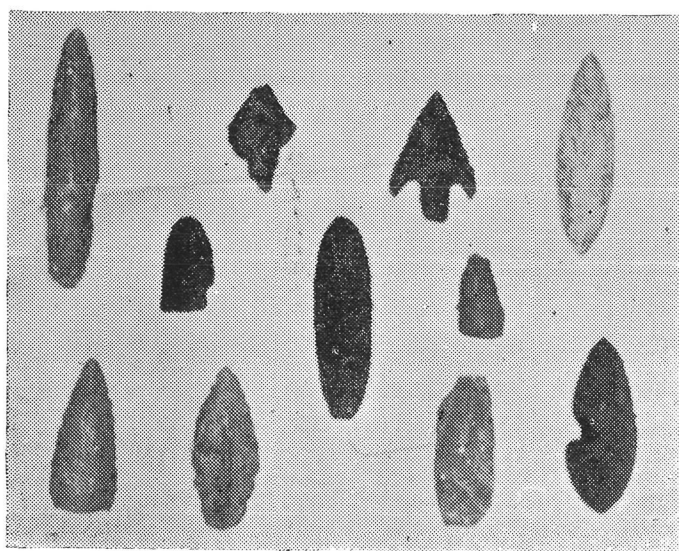


Fig. 9. — Puntas de flecha de *Gurpide S.*

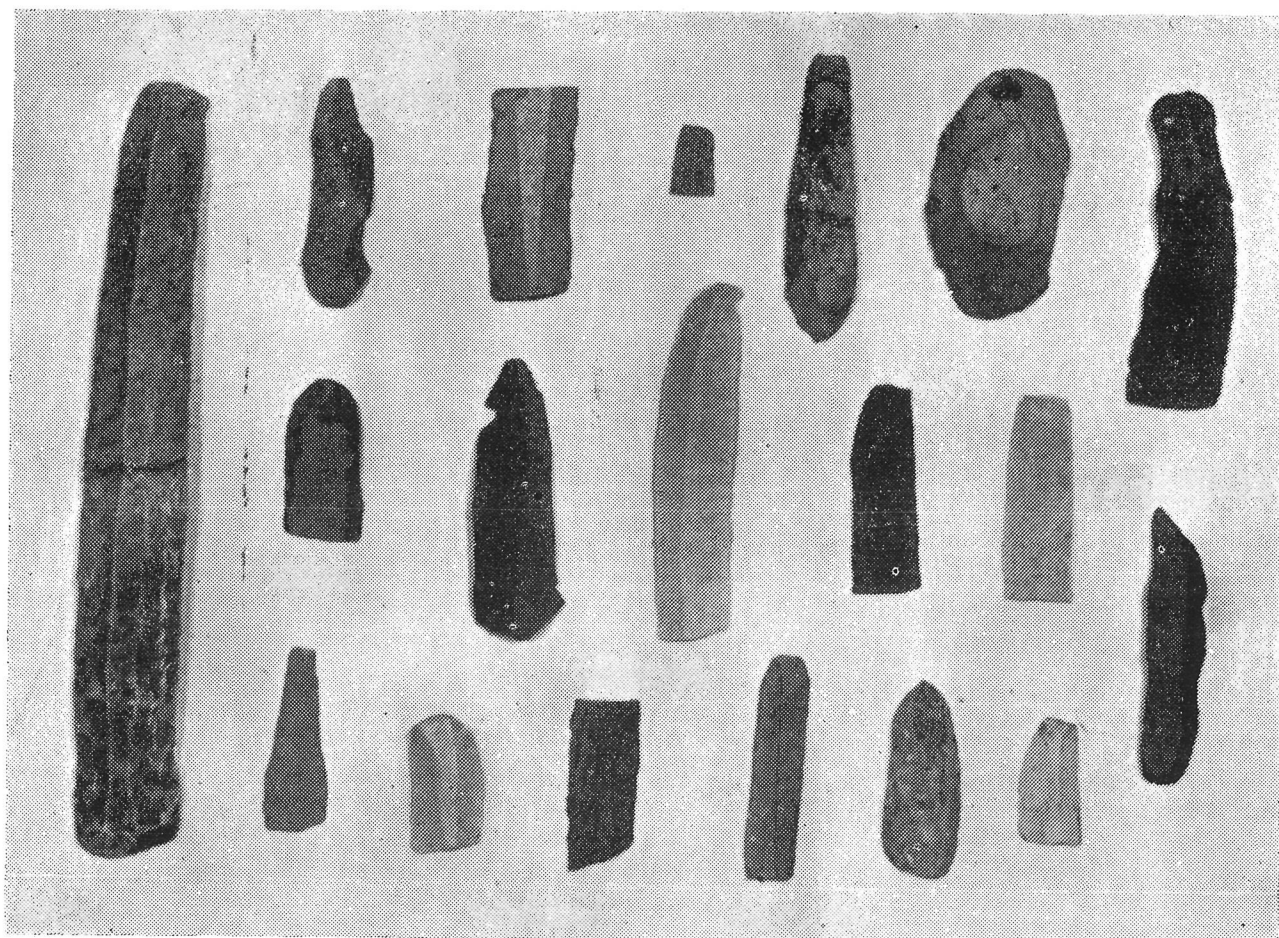


Fig. 10. — Industria lítica del dolmen de *Gurpide S.*

incisiones, pero no permiten apreciar con seguridad las formas de las vasijas.

c) Minerales, piedras y fósiles.—Delante de la antecámara hallamos un canto de ofita y en la cámara tres cantos rodados, de los que uno es de cuarcita

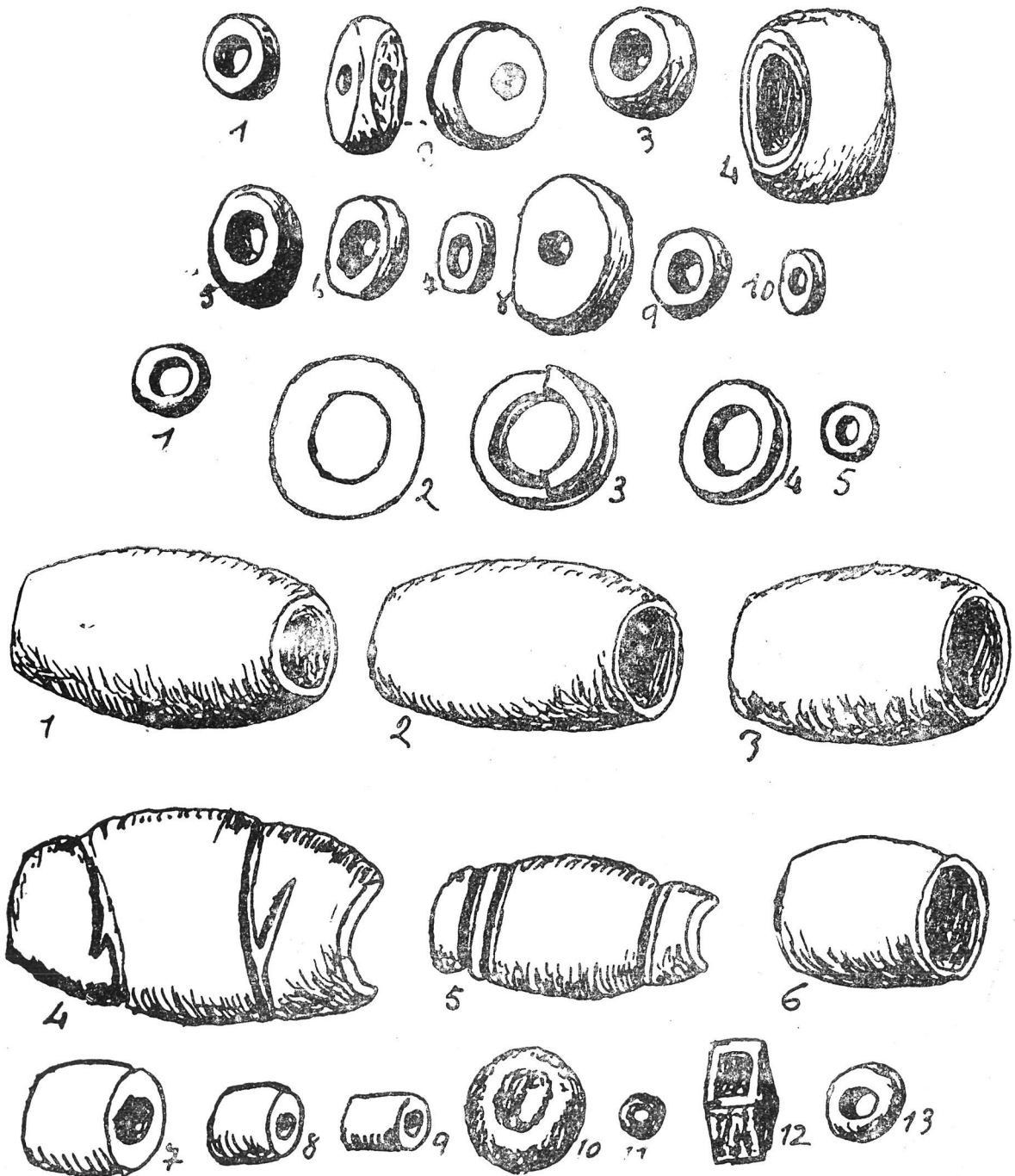


Fig. 11. — Cuentas de collar. A) de piedra, B) de hueso y C) de azabache.

y dos de arenisca. Cuatro piezas de ocre fueron hallados en el recinto dolménico y un *Micraster coranguinum*.

d) Pedernales.—Hallamos sesenta y dos piezas de pedernal.

Por su forma pueden clasificarse: 17 láminas simples, seis láminas talladas y retocadas por una cara y lisas por la otra, una lámina denticulada, un raspador aquillado, un raspador cóncavo, una raedera, una punta poliédrica, un

perforador, las retocadas y lascas amorfas, 12 puntas de flecha, de las que diez son foliáceas y dos con aletas y pedúnculo.

- e) Alisador de hueso.
- f) Fusayola de barro cocido.

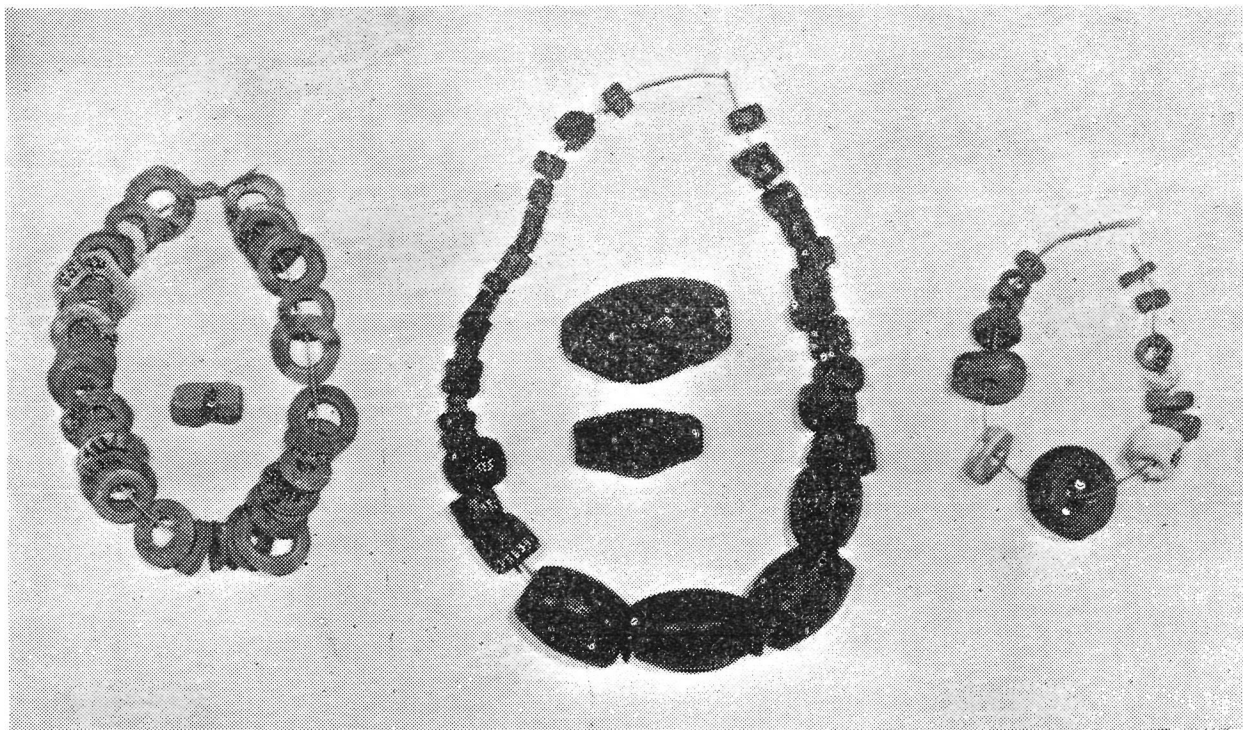


Fig. 12. — Cuentas de collar del dolmen de *Gurpide S.*

g) Cuentas.—Tres cuentas de piedra color blanco, una azulada y ocho de color verduzco, 51 cuentas de azabache, de las que unas son esféricas y su diámetro oscila entre 4 y 12 mm. y otras son cilíndricas, varias aplanadas y algunas bicónicas, adornadas o no con surcos, una es prismática.

h) Tres *zinginarri* o cristales de roca.

i) Aparecieron hasta 31 aretes y fragmentos de otros 65, cuyos diámetros oscilan entre 6 y 17 mm. Uno es de piedra verdosa, otro de piedra blanca, los demás son de hueso. Uno de los aretes es acanalado en su circunferencia, a modo de polea, con su cajera. Dos aretes y un fragmento aparecen adheridos y ajustados de modo concéntrico, lo que nos da idea de cómo eran utilizados.

j) Colgantes.—Existen tres colmillos de jabalí, uno de los cuales conserva restos del orificio de perforación.

Bibliografía.—BECERRO, 1871; VELASCO, 1880; BARAIBAR, 1881; APRAIZ, 1893; EGUREN, 1914; BARANDIARAN, 1917, 1946 b, 1953; ELOSEGUI, 1953.

2) DOLMEN DE LA MINA

Situación.—Este monumento se halla en el término llamado “La Mina”, formando parte de una heredad perteneciente a Gregorio Barredo, vecino de Molinilla. Está situado en jurisdicción de Molinilla, Ayuntamiento de Salcedo, a igual distancia de Leciñana del Camino, Molinilla y Salcedo. Son tierras que forman parte de las estribaciones de la Sierra de Turiso. Aparece el dolmen a

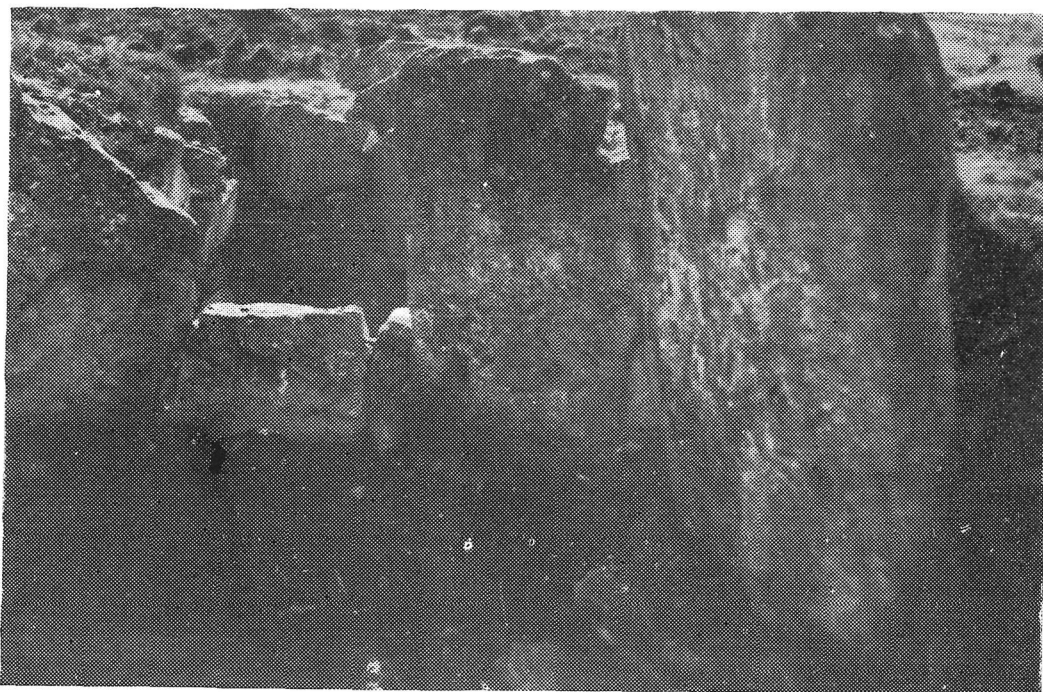


Fig. 13. — Dolmen de *La Mina* (Molinilla). Cámara grande vista desde el NW. a 4'50 m.

0° 43' 13" de longitud W y 42° 44' 46" de latitud N. y a 590 m. de altura sobre el nivel del mar.

Por el lado W., y rozando al túmulo dolménico pasa un camino carretil llamado “Camino salinero”, que subiendo de Salcedo conduce al lago de Arreo, donde existen manantiales salinos que beneficia Salinas de Añana para la obtención de la sal. A 200 m. hacia el E. discurre un arroyo cuyas aguas vierten al Ebro.

Descubrimiento.—Fué don Amancio Landaburu quien dió cuenta al señor Medrano de que en 1927, siendo cura de Leciñana del Camino y de Turiso, al efectuar su ordinario recorrido entre ambas localidades, solía descansar en unas peñas que le parecían colocadas intencionadamente, como formando recinto. Ambos se trasladaron a aquel lugar el 30 de marzo de 1942 y vieron que se trataba de un dolmen de grandes proporciones, si bien muy revuelto y utilizado como refugio por pastores y otros campesinos.

Descripción.—El nombre “La Mina” es del término en que se halla enclavado el dolmen, pero éste es conocido entre los vecinos de Molinilla con el nombre de “La Horca”, porque según creencia popular eran ahorcados allí los

malhechores. Respetamos, sin embargo, el primero, porque con él ha sido publicada su noticia.

El monumento se presenta como un montículo que se ve de lejos, cubierto de enebros, brezos y tomillo. En su centro asoman varias losas enhiestas. El montículo o galgal, formado por piedras de asperón, tiene planta ovalada, su eje EW. mide 18 m. y el NS. 15'50 m. La altura en el centro no pasa de 2 m.

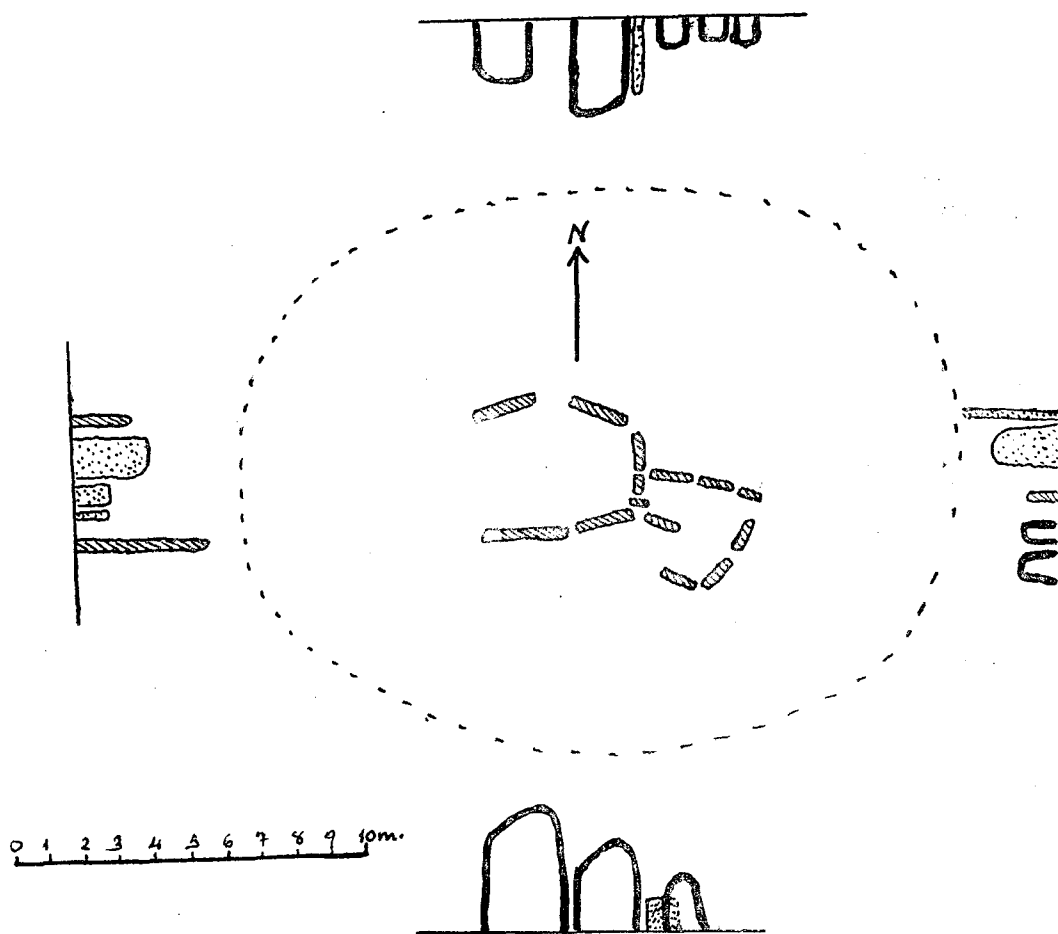


Fig. 14. — Planta y croquis laterales del dolmen de *La Mina*.

Las losas, igualmente de asperón, que se conservan tiasas en la zona central del túmulo, forman una cámara de 4 m. de largo, por 3 m. de ancho y una antecámara que mide 3 m. de largura y otros 3 m. de anchura. Una losa es colocada en dirección SE.—NW, dentro de la antecámara, divide ésta en dos compartimentos. Falta la cubierta.

Excavación.—Los primeros reconocimientos fueron realizados por los señores Medrano, Arbaizar y Vallejo, éstos últimos maestro de Caicedo y estudiante de Leciana, respectivamente. En aquella ocasión fueron descubiertos varios objetos que figuran en el inventario.

Más tarde se asoció al equipo anterior el Marqués de Loriana y entre todos efectuaron una campaña de excavaciones en agosto de 1943, con subvención de la Diputación Foral de Alava. La labor consistió en examinar la tierra removida por buscadores de tesoros y recoger cuantos datos útiles ofrecían los escombros; en la cámara de traza poligonal aparecieron huesos humanos muy

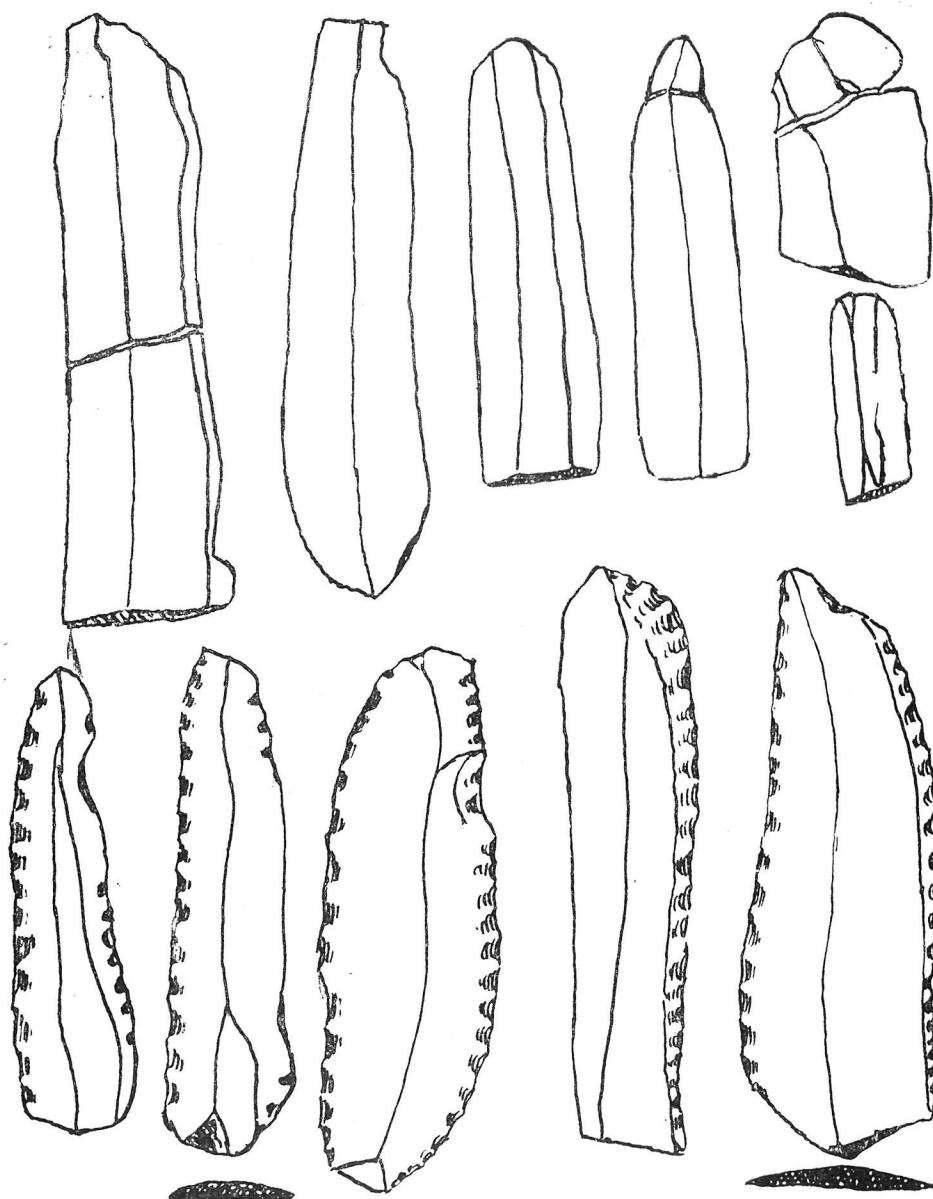


Fig. 15. — Hojas de sílex del dolmen de *La Mina* (Molinilla).

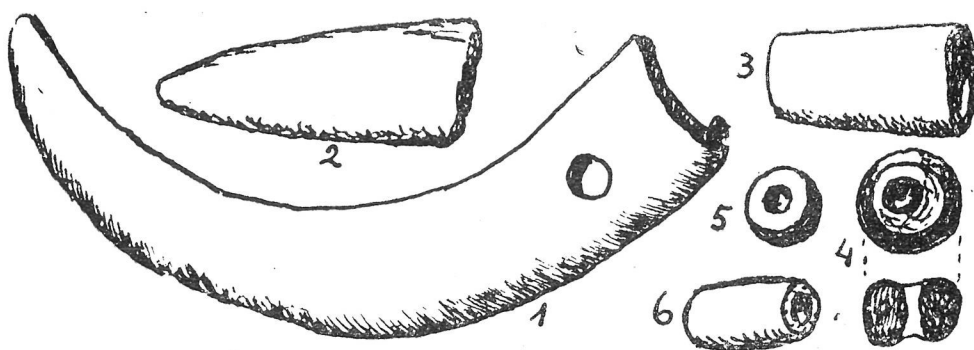


Fig. 16. — Objetos de adorno. Dolmen de *La Mina* (Molinilla). A 1/1.

fragmentados, trozos de vasijas de barro, piezas de sílex y algunas cuentas. El sector NW de la antecámara era el que parecía más intacto y en ella fueron hallados los cráneos mejor conservados y junto a ellos una vasija completa, llena de tierra; algunos objetos de sílex, cuentas de collar, etc.

En septiembre de 1951 volvió a explorar la antecámara el Sr. Medrano.

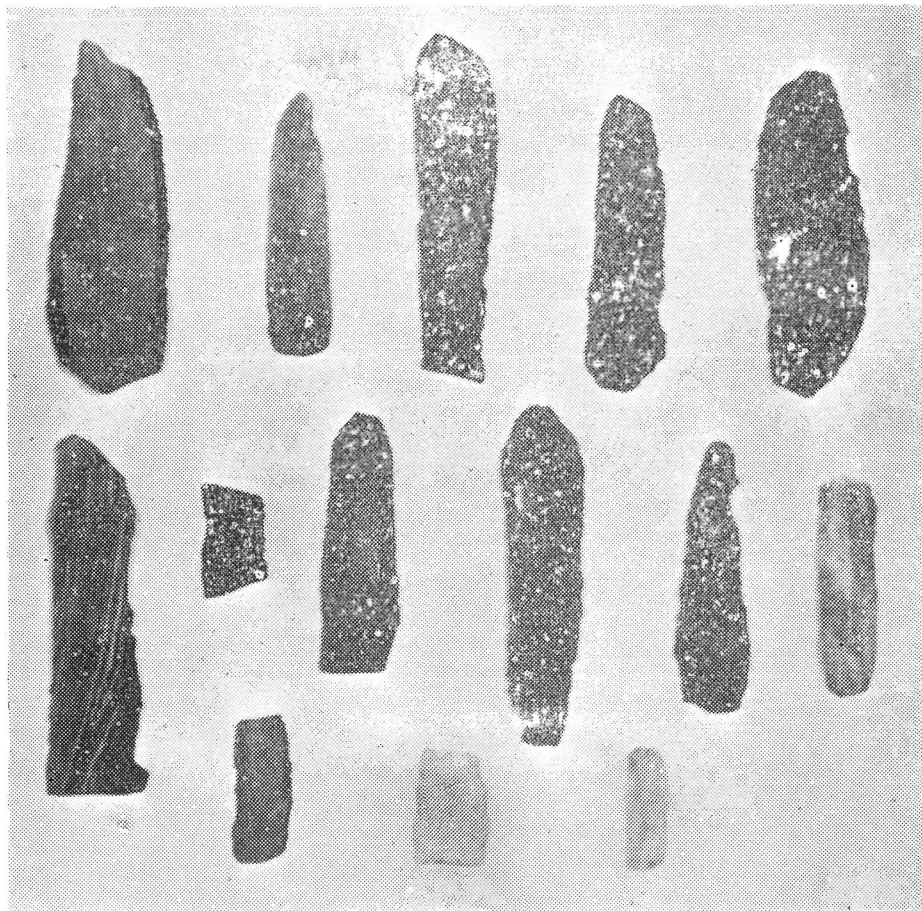


Fig. 17. — Hojas de sílex del dolmen de *La Mina*.

subvencionado esta vez por la Caja de Ahorros Municipal de Vitoria. Halló, junto a la losa que separaba ambos compartimentos del recinto, dos esqueletos humanos y 18 piezas de pedernal. Finalmente, Barandiaran y Medrano efectuaron un nuevo reconocimiento de este dolmen, el 11 de abril de 1956, en la visita que hicieron a los monumentos de esta zona y la Rioja alavesa, gracias a las facilidades proporcionadas por la mencionada Caja de Ahorros Municipal de Vitoria. En aquella ocasión obtuvieron diversos datos planimétricos y fotografías.

Materiales recogidos:

a) Restos óseos.—Los huesos humanos hallados en este dolmen se encuentran rotos y desparramados, siendo difícil su reconstrucción. Su número y el de los dientes recogidos demuestran que más de media docena de individuos habían sido enterrados en ambos recintos.

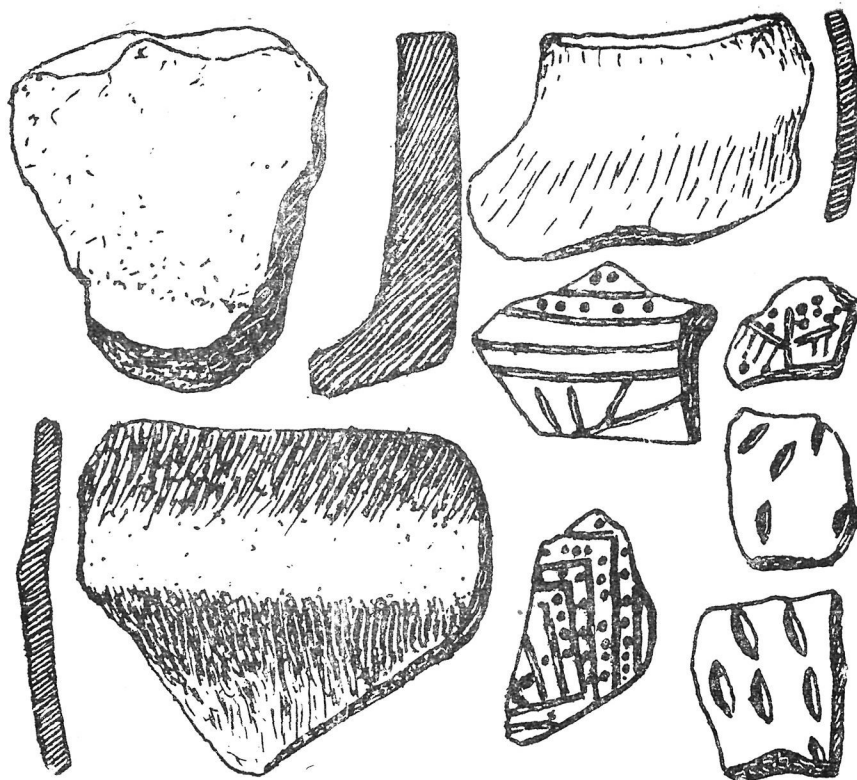


Fig. 18. — Cerámica decorada del dolmen de la *La Mina*. A 2/3.

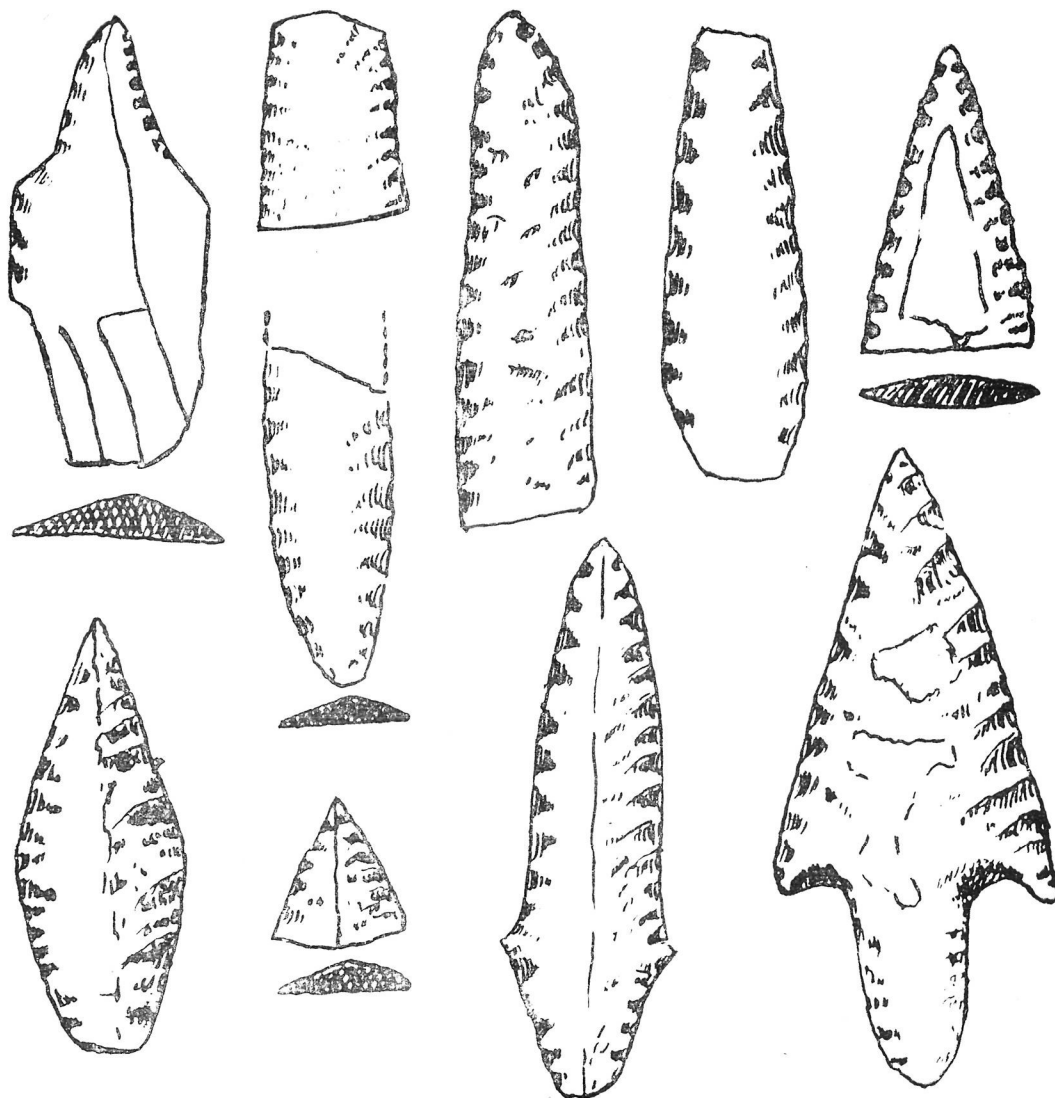


Fig. 19. — Puntas de flecha de sílex del dolmen de *La Mina*. A 1/1.

b) Cerámica.—Un vaso entero de barro negro apareció en la cámara. Fabricado a mano. Es un ejemplar de 12 cm. de altura y 11 cm. de anchura en la panza y en la boca, igual que el vaso campaniforme de Pagobakoitia y semejante a los hallados en los estratos, con cerámica de Santimamiñe, de Lu-

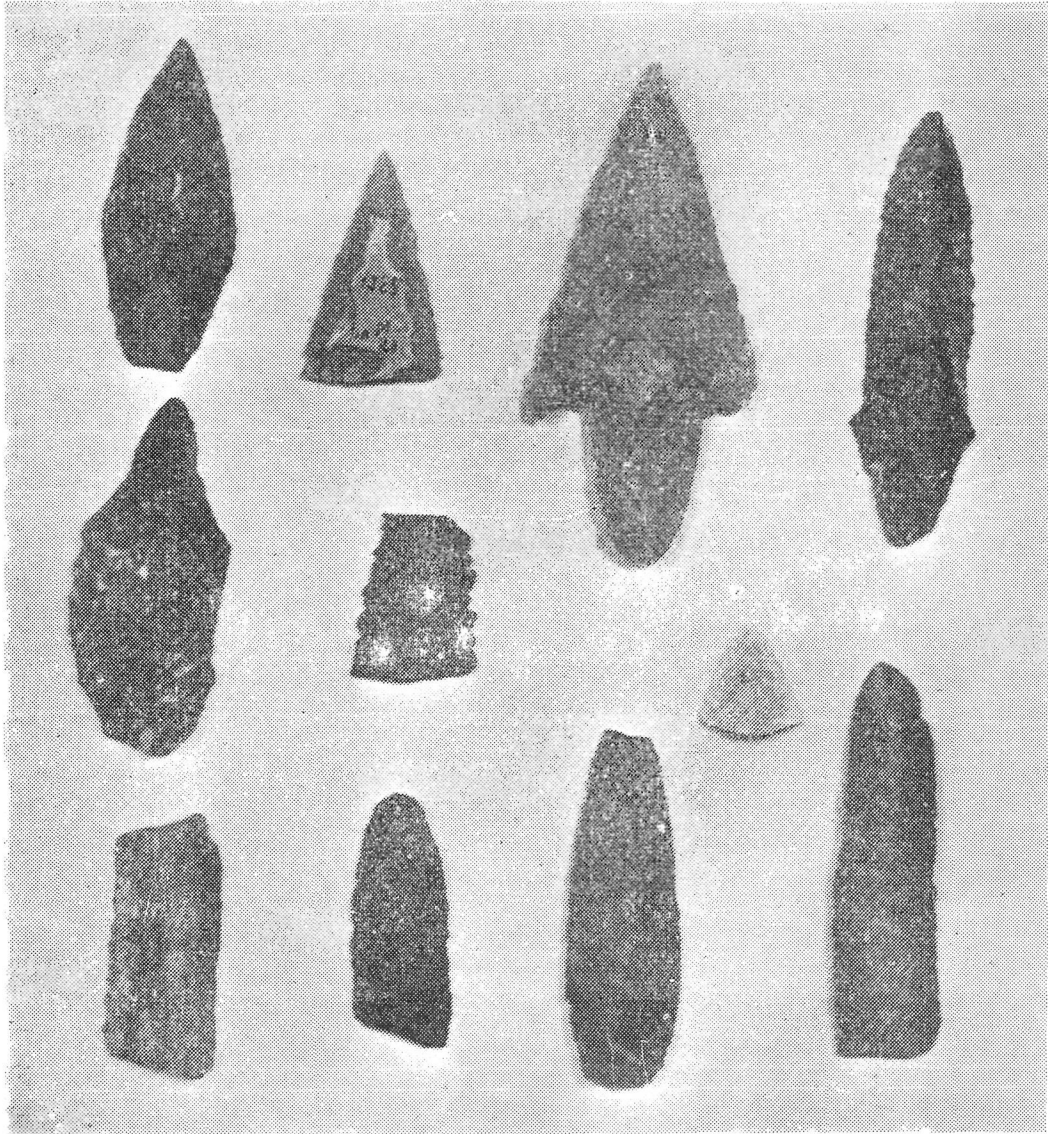


Fig. 20. — Dolmen de *La Mina*. Puntas de flecha de pedernal.

mentxa y el dolmen de Obioneta. Aparecieron también trozos de vasos de barro de pasta gruesa negra y de pasta fina negra y roja, adornados con líneas y puntos incisos, semejantes a la cerámica de la tercera etapa del neolítico de Santimamiñe; más de una docena de vasos aparecen representados en los fragmentos recogidos.

c) Metales.—Una puntita de bronce, al parecer de un punzón, apareció entre los materiales de la cámara, y además una lámina curva, igualmente de bronce. También salieron una punta de hierro de sección cuadrada y una moneda de bronce reaçuñada, de 1630.

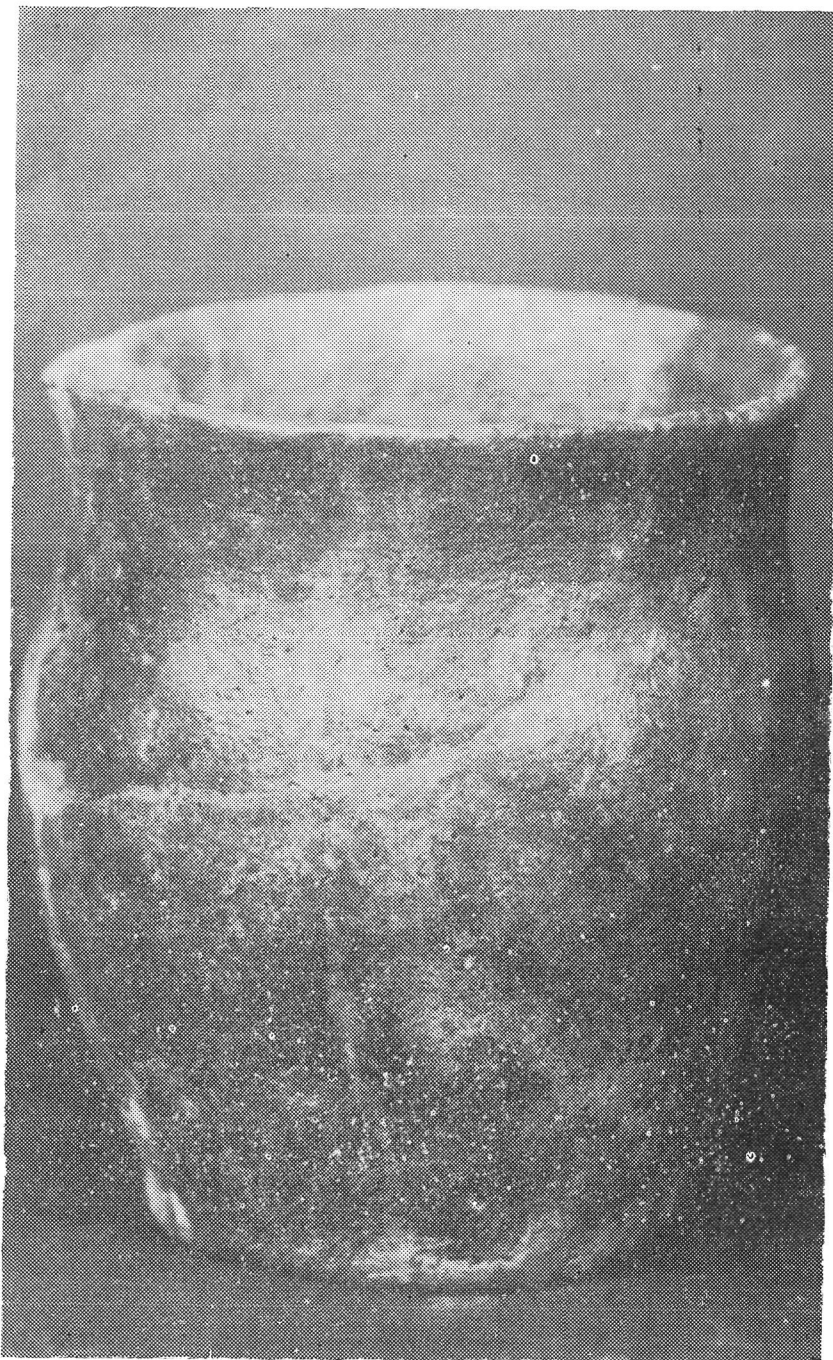


Fig. 21. — Vasija restaurada del dolmen de *La Mina*. A 2/3.

d) Pedernales.—Fueron recogidas 35 piezas, entre las que aparecen láminas sencillas, láminas con retoques marginales y puntas de flecha foliáceas y de pedúnculo y aletas. Existe una punta de hueso aplanada, semejante a los punzones del dolmen de Arraztarán.

e) Cuentas y colgantes.—Pudo recogerse un colmillo de jabalí provisto de orificio de suspensión, como en los dólmenes de Gurrupide y de Kalparmuño. También una cuenta de hueso de forma troncocónica y tres cuentas de jadeita, de color verdoso.

Bibliografía.—LORIANA, 1943; MEDRANO, 1948-1949; *Id.*, 1949; PERICOT, 1950, 163; ELOSEGUI, 1953; BARANDIARAN, 1953, 195.

3) DOLMEN DE "LA LASTRA"

Situación.—A 800 m. del dolmen anterior se halla, en jurisdicción de Salcedo. A 80 m. al E. pasa el camino salinero del lago de Arreo y a 75 m. S. pasa la antigua calzada romana Astorga-Burdeos, que viene de Puentelarrá y se dirige hacia Leciñana del Camino, a Turiso y a Carasta. A poniente se le-

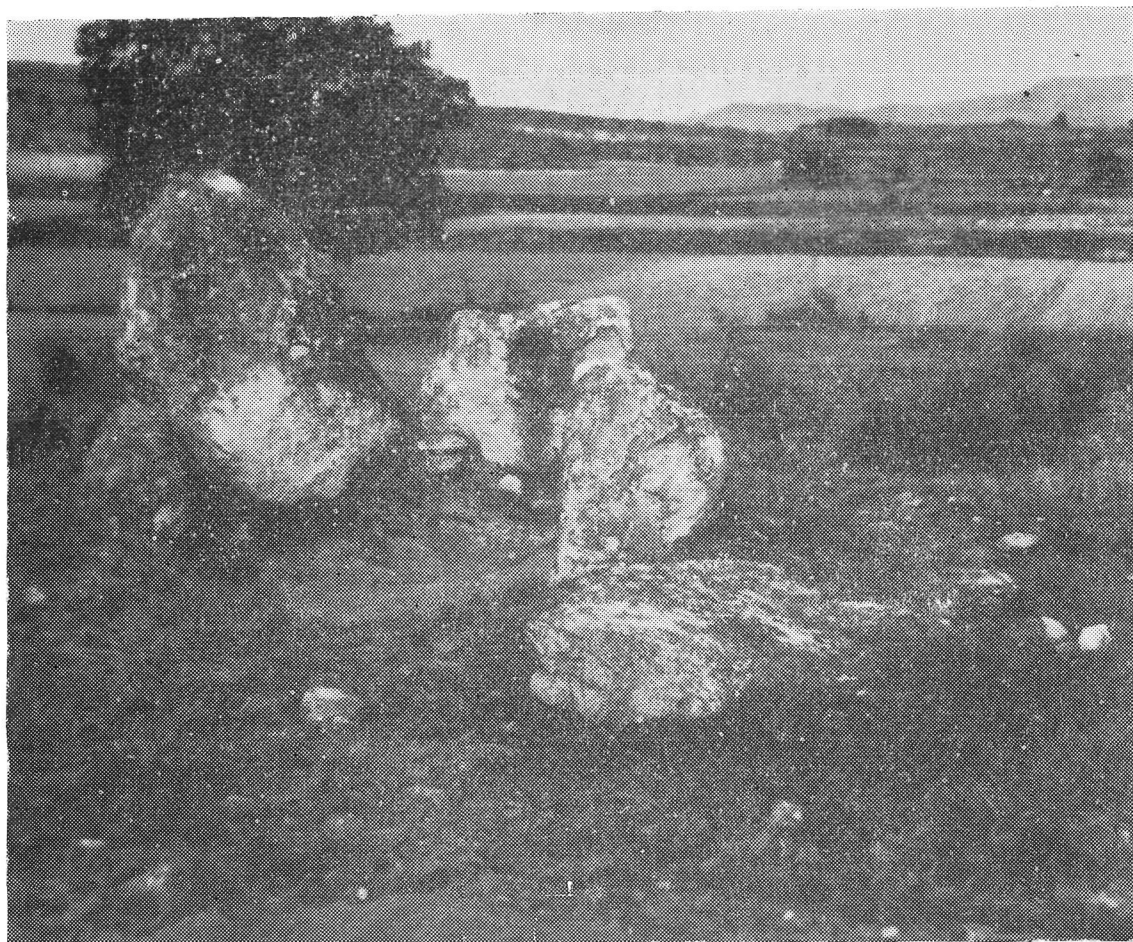


Fig. 22. — Dolmen de *La Lastra* (Salcedo). Visto de SSE.

vanta el alto de San Andrés. Coordenadas: $0^{\circ}43'33''$ de longitud W. y $42^{\circ}44'33''$ de latitud N., 570 m. de altitud. Se levanta en un campo de brezos, enebros, aliagas y tomillos, que alternan con la lastra que aflora por doquier.

Descubrimiento.—Este monumento fué descubierto en 1942, por los señores Arbaizar y Medrano, quienes dieron conocimiento del dolmen al Marqués de Loriana, que publicó la noticia en "Archivo Español de Arqueología".

Descripción.—Posee un galgal poco apreciable. De su cámara, que en la actualidad carece de cubierta, tan sólo ha conservado losas de arenisca y una quinta que se halla tendida en el suelo, junto a las anteriores. Tales elementos no completan el recinto, pero diseñan la forma poligonal de éste y sus probables dimensiones.

Excavación.—En el año 1943 los Sres. Medrano y Marqués de Loriana

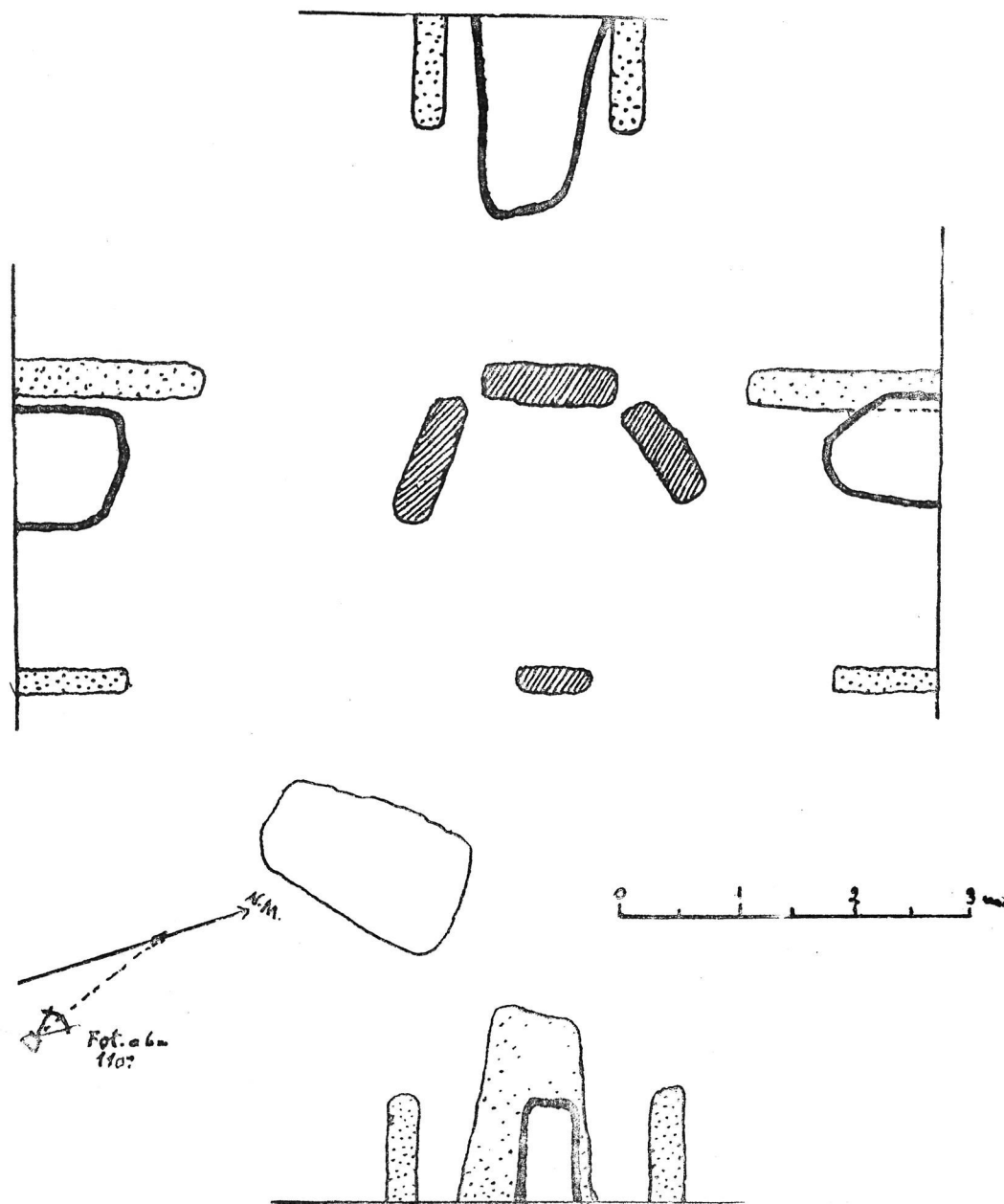


Fig. 23.—Planta y croquis laterales del dolmen de *La Lastra*

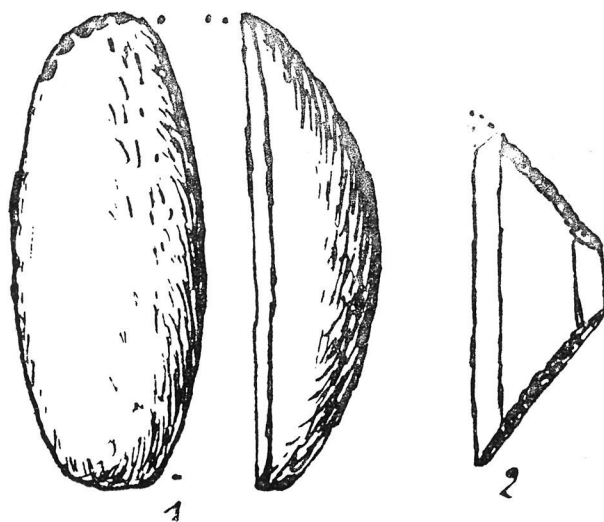


Fig. 24. — Dolmen de *La Lastra*. Raspador (?) y microlito trapezoidal. Al 1/1.

efectuaron la primera cata. En septiembre de 1951 excavaron la escasa tierra conservada aún en la cámara y obtuvieron una fotografía de ésta desde el lado SE., a 6 m. de distancia.

Material recogido:

Los huesos hallados en este dolmen fueron los siguientes:

- a) Huesos humanos.—Un fragmento cranial y dos de otros huesos.
- b) Metal.—Una barrita de hierro.
- c) Cerámica.—12 fragmentos de vasija muy bastos.
- d) Pedernal.—Cinco lascas informes, un raspador y una lámina de forma trapecial, retocada en los lados no paralelos.

4) DOLMEN DE “LOS ANDRINALES”

Situación.—Ocupa sitio llano; antes terreno cultivado, hoy en jurisdicción de Igay. Se halla a la derecha del río Bayas y del ferrocarril Bilbao-Miranda,

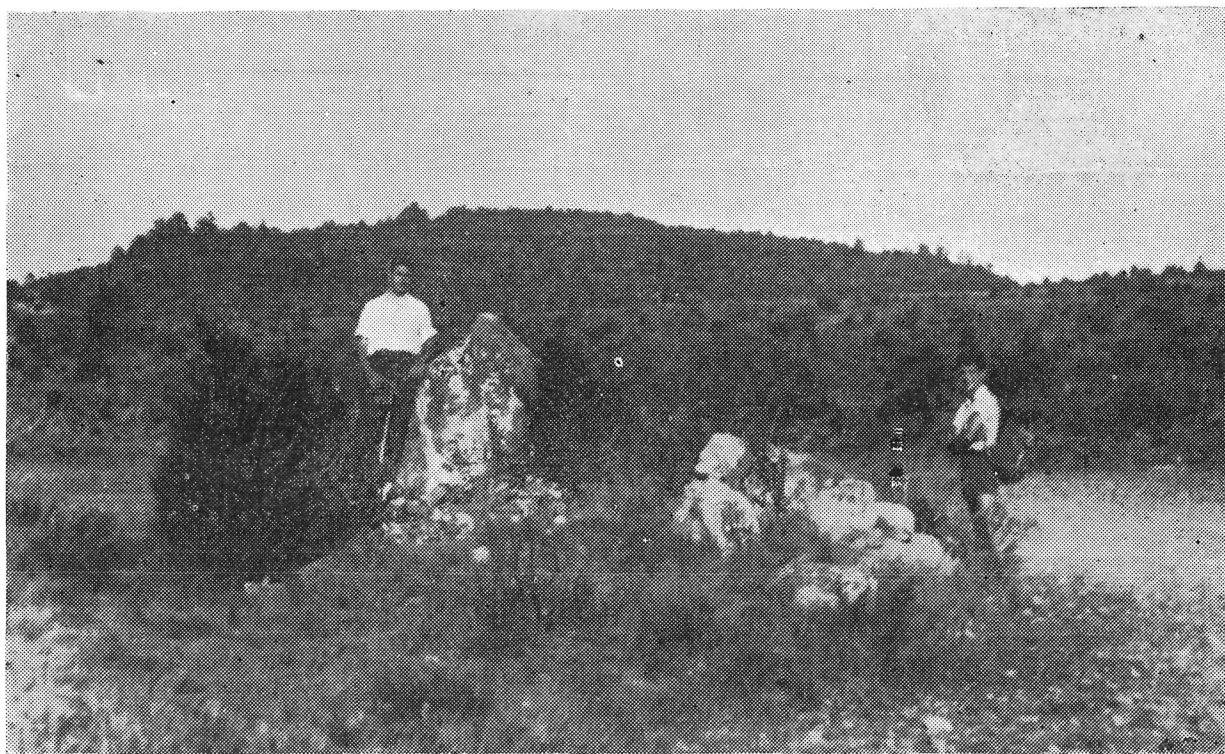


Fig. 25. — Dolmen de *Los Andrinales* (Igay).

distante 36 m. y 65 m. al W. de ambos, respectivamente. En el túmulo, apenas apreciable, existen tres bojes, así como enebros, aliagas y tomillos, que abundan en todo el campo que le rodea. El lugar concreto de denomina “Los Andrinales”.

Descubrimiento.—Fué descubierto el 11 de septiembre de 1955, por Domingo Medrano, y se halla totalmente inédito.

Descripción.—Media docena de losas de arenisca hincadas en la tierra trazan el contorno de la cámara y del corredor, cuyo eje mayor se halla orientado N-S. Carece en la actualidad de cubierta y su túmulo casi ha desaparecido.

5) DOLMEN DE “LA CASCAJA” (PECIÑA)

Situación.—El dolmen se halla en el término denominado “La Cascaja”, entre dos fincas pertenecientes a dos labradores de la comarca. Dista 500 m. al S. del poblado de Peciña (Logroño) y a 50 m. W. de la carretera que sube a ese pueblo y arranca de la carretera general Vitoria-Laguardia-Logroño. Un

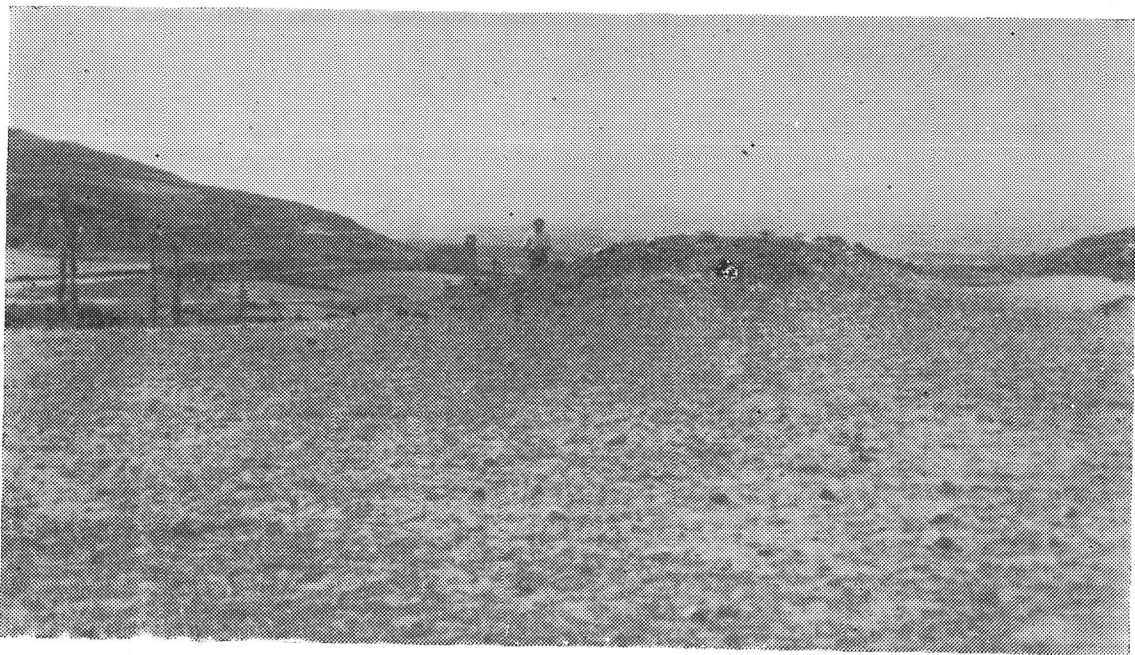


Fig. 26.—Dolmen de *La Cascaja* (Peciña), visto desde el N. Al fondo la Ermita de N. S.ª de la Piscina.

arroyo llamado Alpes, que nace al NE. de Peciña, pasa a 40 m. del monumento, para ir a desembocar en el Ebro. Toda la zona forma las estribaciones de la sierra de Toloño. Las coordenadas aproximadas del dolmen son: $0^{\circ} 57'40''$ de longitud W. y $42^{\circ} 33'15''$ de latitud N. Su altura sobre el mar es de 600 m.

Descubrimiento.—En 1955 D. F. Medrano descubrió el dolmen y ante el ante el proyecto de ampliar las fincas limitrofes a costa de destruir el túmulo dolménico tuvo que adquirir, personalmente, su propiedad, por el precio de 600 pesetas, en 1956, salvándole de la segura destrucción.

Descripción.—Antes de la excavación este monumento aparecía como un montículo, cuya base, de forma ovalada, medía 14 m. de eje EE-W y 11 m. NS. Su altura en el centro era de 2 m.

Como había sido rebajado en parte el gegal por el lado Sur, con el fin de ampliar por ese lado la tierra cultivable, se hizo visible una losa lateral del extremo SW. del corredor. Al mismo tiempo quedaron al descubierto huesos humanos, que al decir de los pastores mordiscaban muy a gusto las cabras.

Después de la excavación pudo apreciarse toda la estructura interior, vién-

dose que formaba una cámara poligonal con losas de arenisca, de la que partía un corredor en dirección SE., hasta el borde del túmulo. El corredor se halla dividido en dos compartimentos.

Excavación.—La excavación subvencionada por la Caja Municipal de Aho-

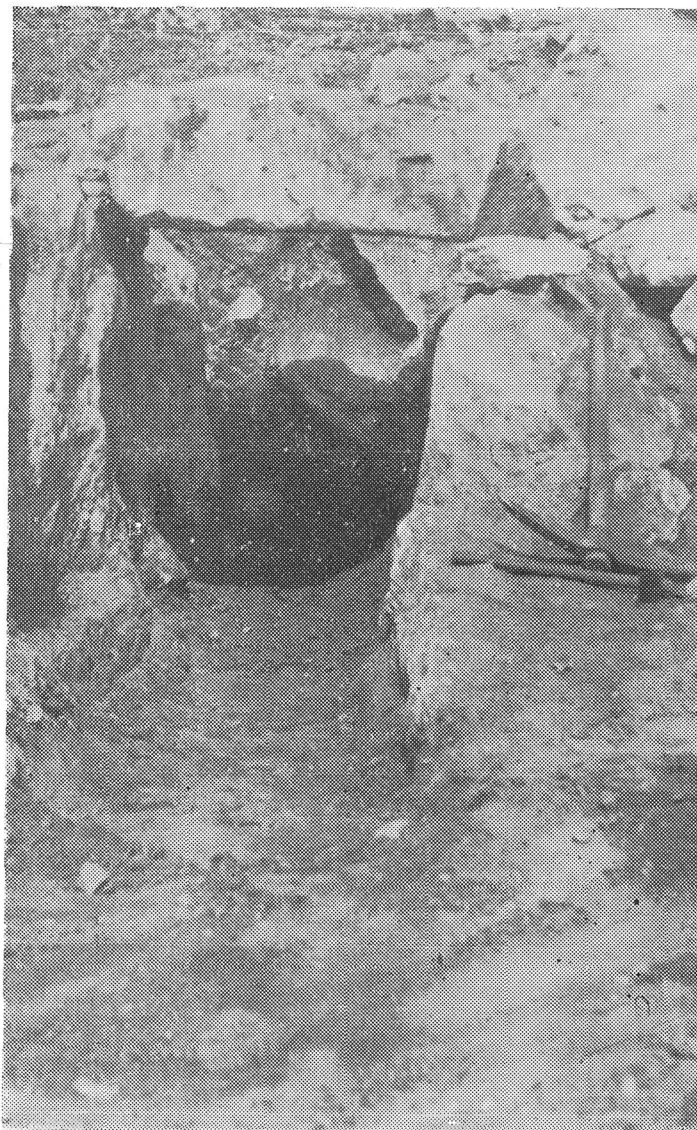


Fig. 27. — Dolmen de *La Cascaja* (Peciña).

rros de Vitoria se inició el 22 de septiembre de 1953, por los Sres. Medrano y Osaba. Se comenzó por la parte Sur del corredor. Allí aparecieron huesos humanos y de animales, muy apiñados en diferentes niveles y colocados en cuclillas. Junto a los mismos varios fragmentos de pedernal. Al llegar al firme se dió por terminada la excavación del sector A del corredor.

En el sector B o segundo compartimento, no presentaba en superficie ningún resto, pero en el centro y a la profundidad de 0,80 m. apareció un esqueleto; a 0,90 m. otro, con una flecha de bronce, y a 1,20, un tercero, cuyo cráneo se hallaba junto a la losa lateral W., con fragmentos de cerámica muy basta, con varios bordes correspondientes a la misma vasija.

Finalmente se realizó la excavación de la cámara C. Próximo al sector B del corredor se hallaron fragmentos cerámicos semejantes a los hallados antes y en el resto de la cámara restos de unos veinte esqueletos, cuyos cráneos recostaban en las losas, y con ellos dos fragmentos de láminas silíceas.

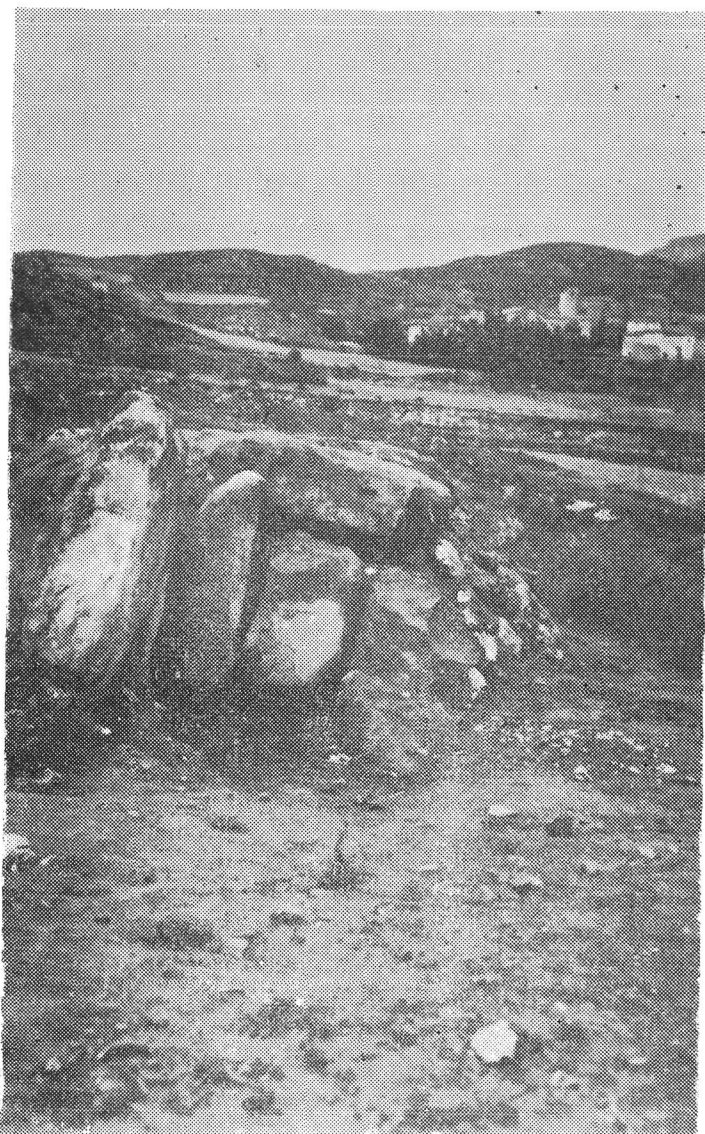


Fig. 28. — Dolmen de *La Cascaja* (Peciña), excavado y consolidado.

Se abrió luego una zanja alrededor del túmulo, sin que apareciera ningún objeto prehistórico. Posteriormente se llevó a cabo la consolidación del megalito, a fin de que conservará su trazado original.

Material recogido:

- a) Restos óseos.—Fueron hallados restos de más de 31 individuos. Ocho en el primer sector del corredor, tres en el segundo y el resto en la cámara. Constituyen un importante lote de material, que se halla en estudio.
- b) Cerámica.—Los fragmentos cerámicos pertenecen a dos vasijas por lo

menos, sin que permitan apreciar su forma. La cerámica es gruesa, negra por el interior y rojiza por fuera. Poseen como desgrasante granos calcáreos, cuyo diámetro aproximado es de 4 a 6 mm. Se hallaron en el sector B y en la cámara poligonal.

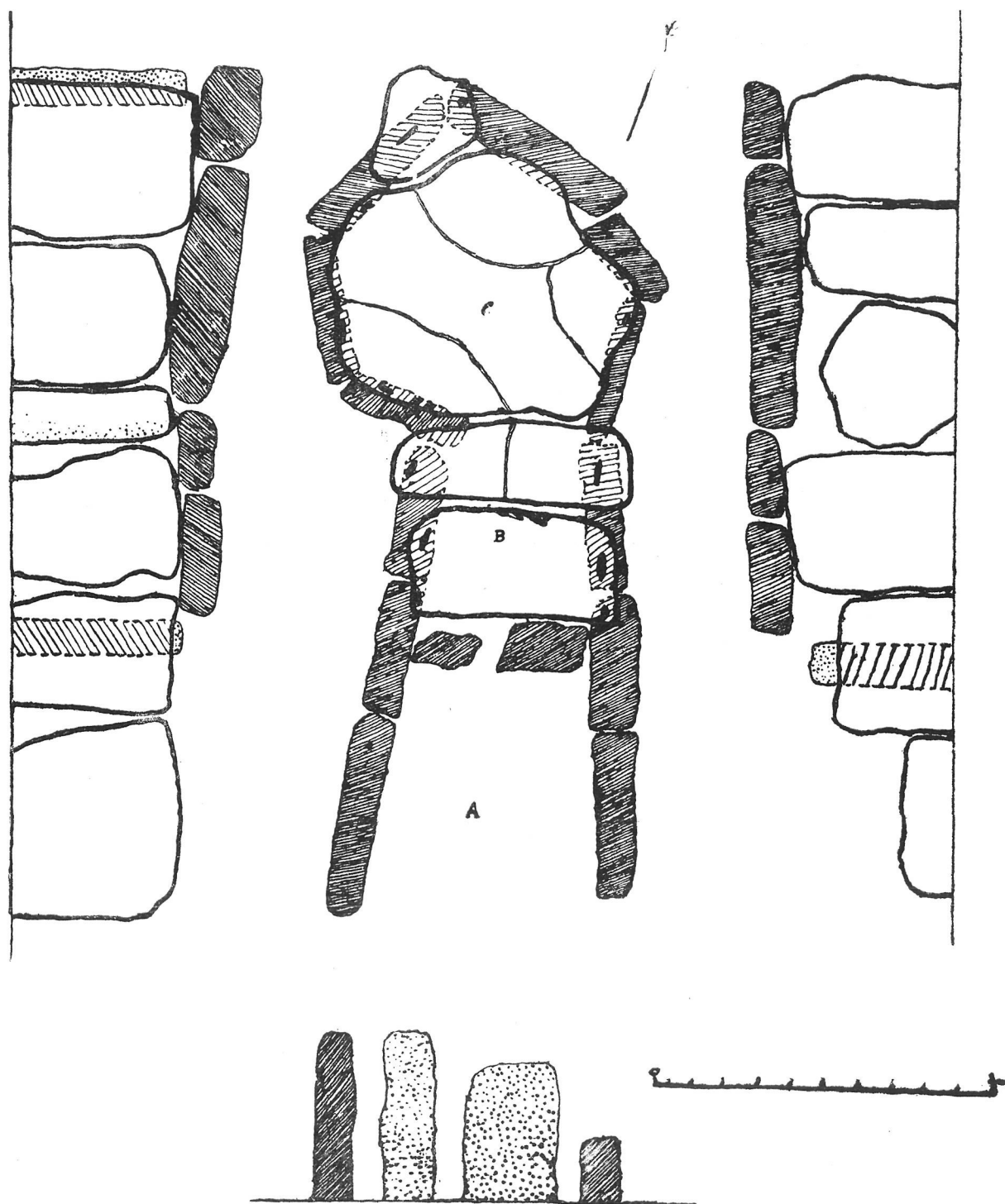


Fig. 29. — Dolmen de *La Cascaja*. Planta y croquis laterales.

c) Metal.—En el sector B del corredor apareció una punta de bronce en forma de hoja, de poco espesor, semejante a la hallada en el dolmen de Obioneta (Aralar), aunque de mayor anchura.

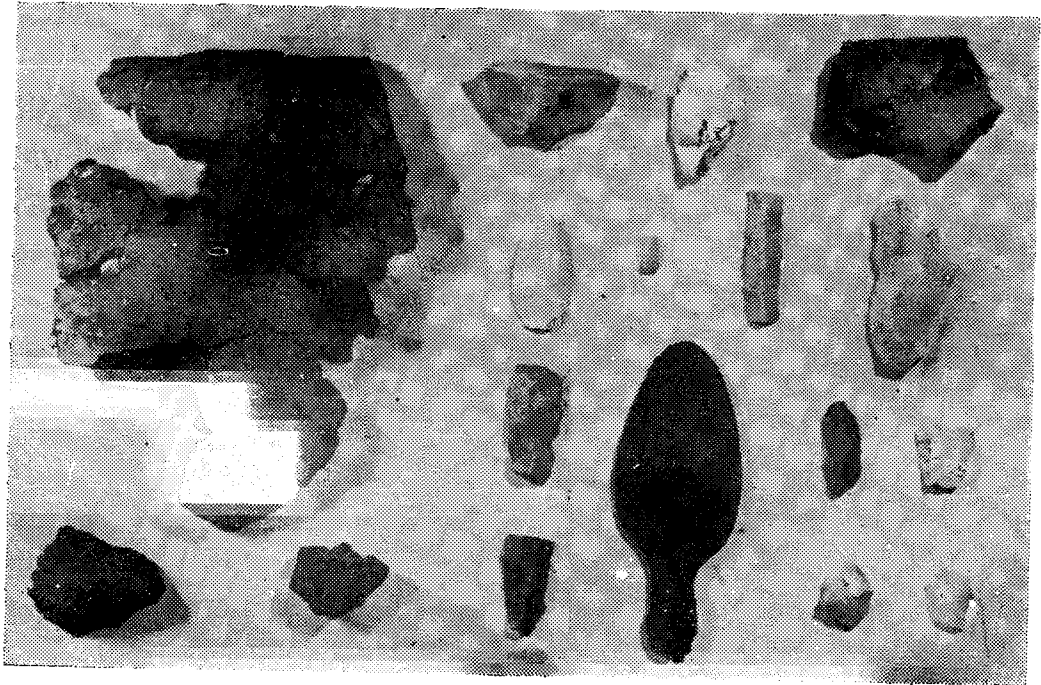


Fig. 31. — Materiales del dolmen de *La Cascaja* (Peciña)

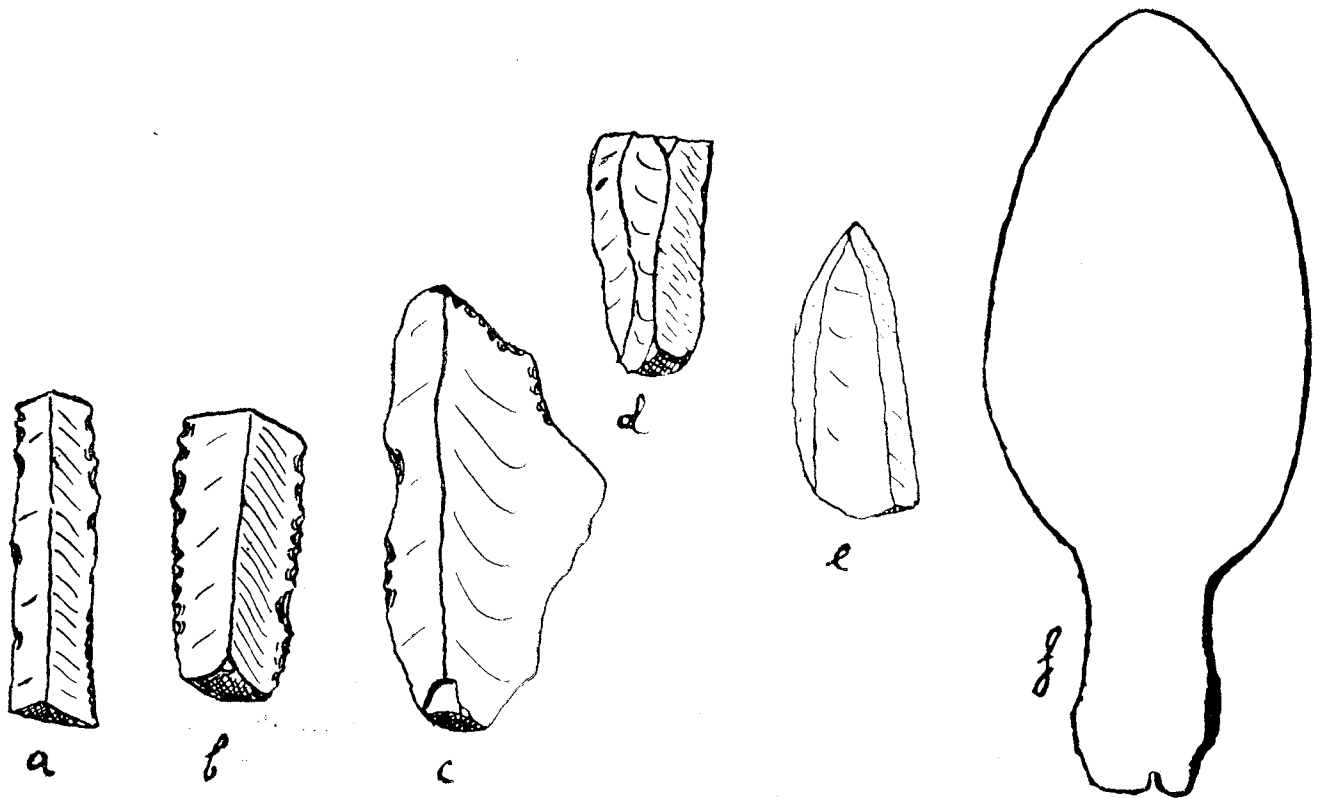


Fig. 30. — Pedernales y punta de lanza (?), de bronce del dolmen de *La Cascaja* (Peciña). A 1/1.

d) Pedernales.—Sólo aparecieron fragmentos de láminas de pedernal. Tres en el sector A del corredor y dos en la cámara. Una de ellas muestra retoques y señales de utilización.

Bibliografía.—OSABA, 1955, 104; ELOSEGUI, 1953.

6) DOLMEN DEL ALTO DE LA HUESERA

Situación.—Este dolmen se halla en el término de Laguardia, llamado “El Gancho”, sobre una colina que se eleva entre los arroyos Tajo y San Julián, a medio camino entre Laguardia y Elvillar y a unos 600 m. a la izquierda del mismo.

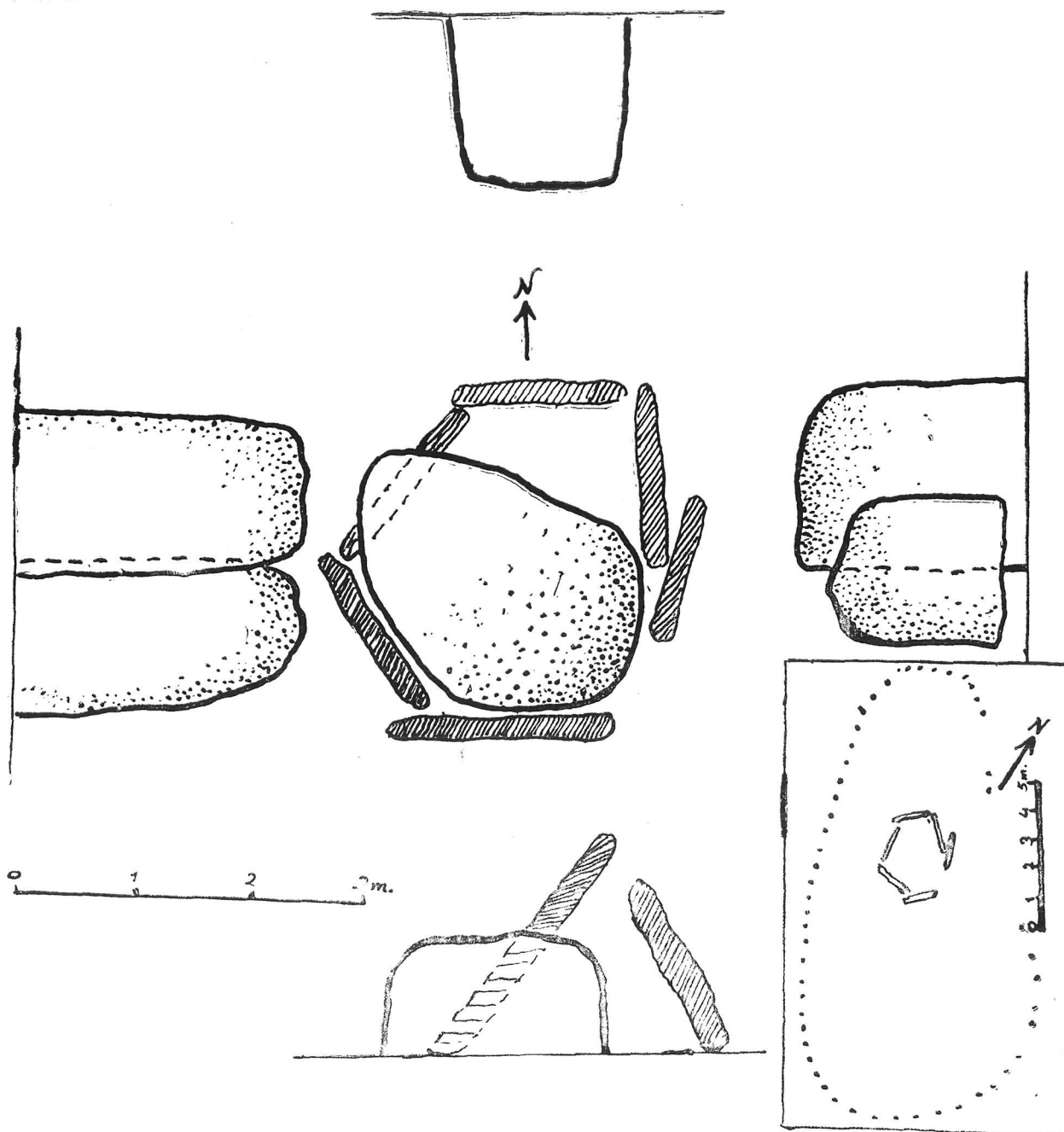


Fig. 32. — Dolmen del *Alto de la Huesera* (El Gancho, Laguardia). Croquis de la cámara y del conjunto.

Aparece su solar en la hoja 170 *Haro* del mapa 1/50.000 del Instituto Geográfico y Catastral. Coordenadas aprox. $1^{\circ}08'$ — $42^{\circ}34'$.

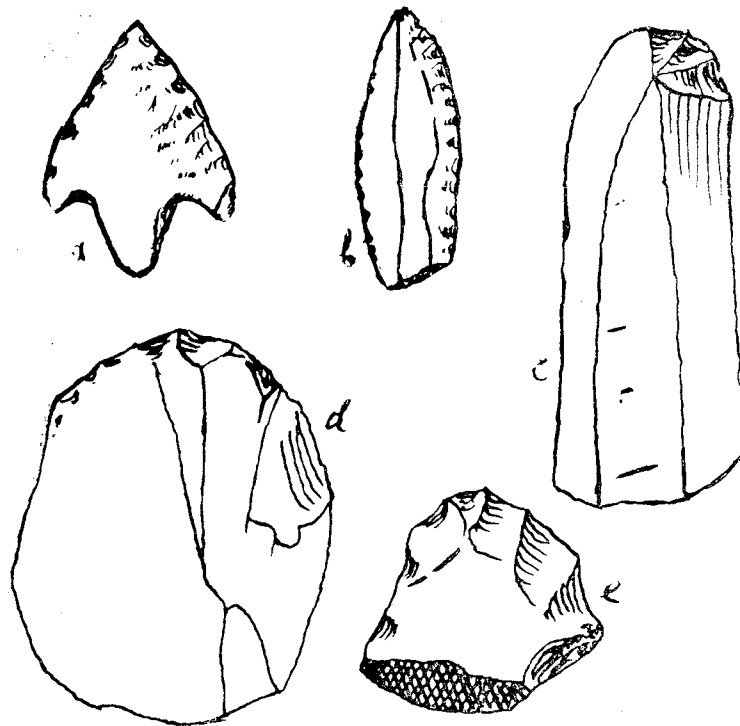


Fig. 33. — Industria lítica del dolmen de *La Huesera*. A 1/1.

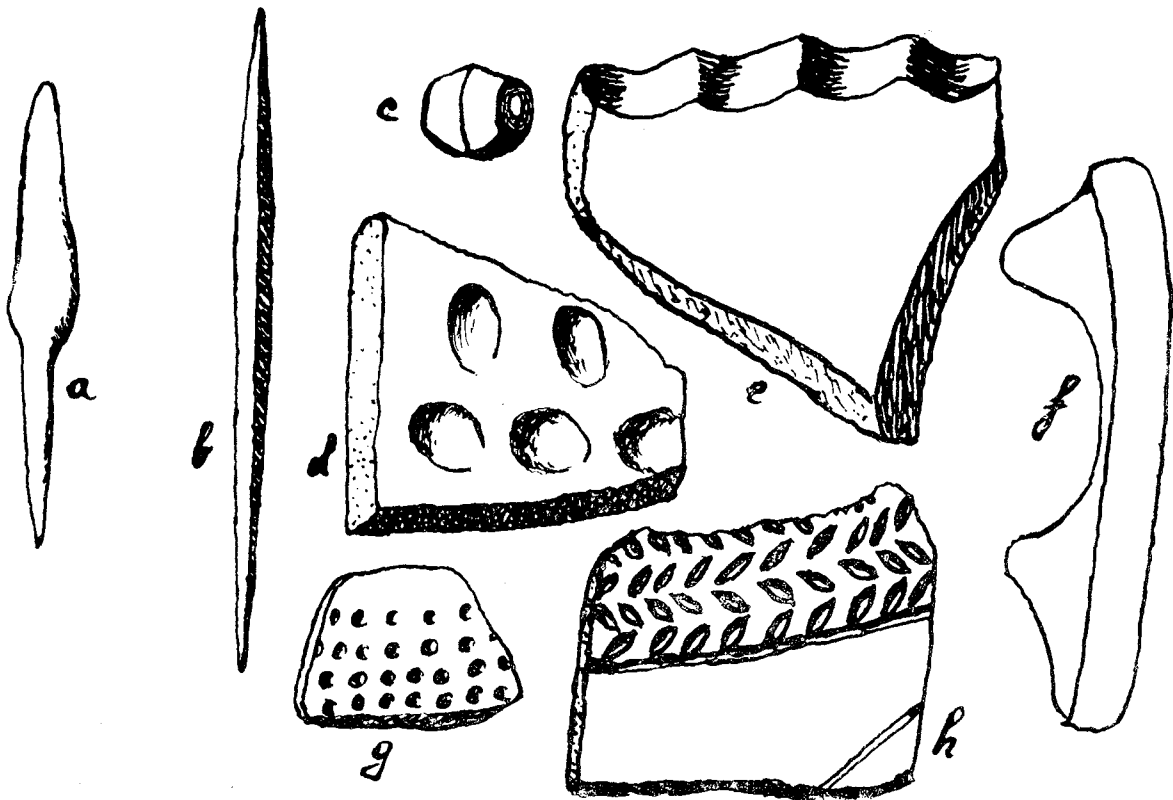


Fig. 34. — Cerámica, punzones de metal y cuenta de collar de piedra verde, del dolmen del *Alto de la Huesera*.

Descubrimiento.—Fué descubierto el 30 de agosto de 1948, por Domingo F. Medrano, que inició seguidamente su excavación.

Descripción.—Material empleado: Piedra arenisca de la misma clase que la roca del subsuelo. Túmulo de forma ovalada, que mide 15'80 m. NW.—SE. y 8 m. de ancho, por 2'50 m. de altura.

Rodeado por el túmulo de halla una cámara sepulcral excéntrica, que mide 3 m. de largo, en dirección NE-SW y 2'60 m. de anchura. Está formada por seis losas laterales y otra de mayor tamaño, hoy hundida por el lado SE., que debió ser la cubierta. Tres de aquéllas se hallan inclinadas, de suerte que sus extremos superiores forman cobertizo.

Excavación y materiales.—Fué excavada en el año 1948. Contenía numerosos restos óseos humanos (varios cráneos casi completos) en las orillas de la planta, sobre todo junto a la losa W. Un montón de cenizas envolvía uno de los cráneos.

MATERIALES:

a) Pedernal.—Una punta de flecha de sílex, una punta blanca retocada, un raspador en extremo de lámina oscura, otro raspador de sílex claro, raspador didiscoidal, seis lascas amorfas.

b) Un punzón de sección cuadrada, de cobre o bronce; una punta de cobre o bronce.

c) Cuentas.—Una cuenta bicónica, de piedra verde.

d) Cerámica.—Numerosos cascotes de cerámica con la superficie lisa. Alguno con uno o dos pitones, rebordes salientes, bordes con pequeñas depresiones en su superficie o con hoyos, incisiones y cordones, fragmentos bastos con surcos digitales, etc. Uno vaso pudo ser reconstruido. La masa del barro muestra numerosos granos de cuarzo.

Bibliografía.—MEDRANO, 1948 a, 1948 c, 1949; BARANDIARAN, 1953; ELOSEGUI, 1953.

7) DOLMEN DE "EL ENCINAL"

Situación.—Este monumento se halla en tierras de Elvillar, en el lugar llamado "El Encinal", a 700 m. al E. de su iglesia, a la izquierda del camino que de aquel pueblo se dirige al término de Santa Agueda. Coordenadas aproximadas: 1° 9'30" de longitud W. y 42° 34'21" de latitud N.

Descubrimiento.—El dolmen fué reconocido por D. F. Medrano, en junio de 1943 y publicada su noticia cinco años más tarde.

Descripción.—Material empleado es la arenisca local. Túmulo poco acusado, salvo en el lado septentrional, donde se aprecia un montón de piedra hasta el nivel de la losa lateral norte de la cámara sepulcral.

Cámara de planta poligonal, con corredor en el lado SE. Seis losas forman un recinto cuyo eje mayor mide 2'96 m, el menor de 2'50 y la altura 2 m., a juzgar por la altura de las losas laterales. Falta la cubierta.

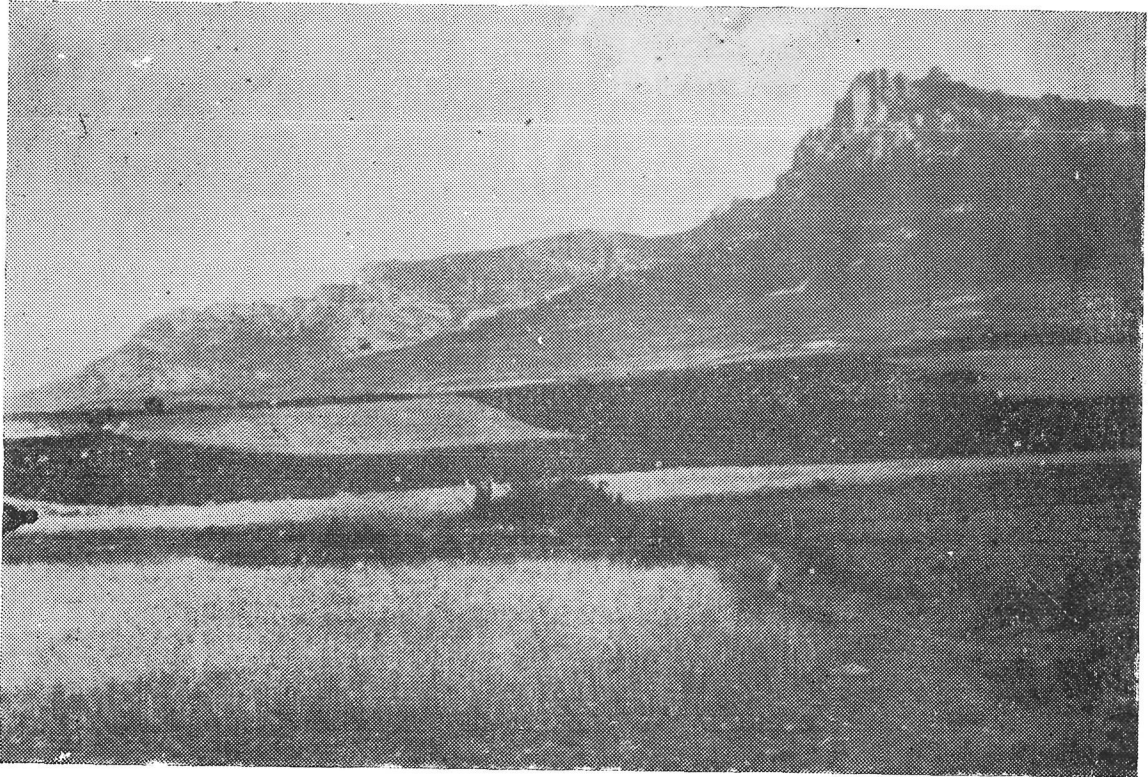


Fig. 35. — Dolmen de *El Encinal* (Elvillar) desde el SE. Obsérvese su situación en relación a la sierra.



Fig. 36. — Dolmen de *El Encinal* desde el SE.

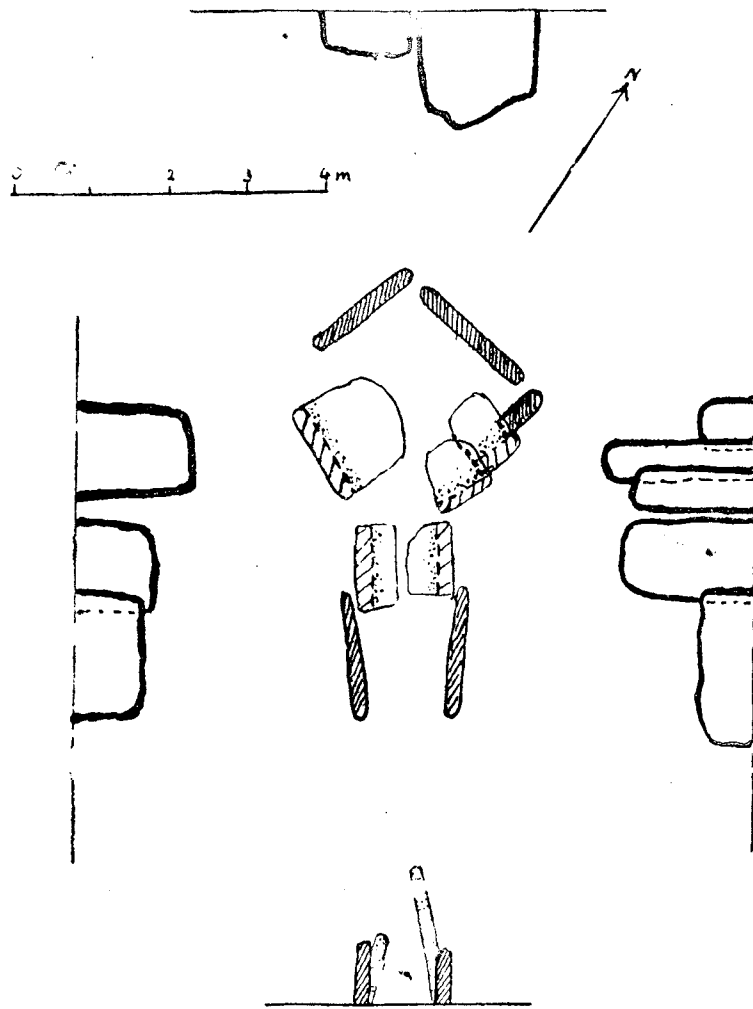


Fig. 37. — Planta y croquis laterales del dolmen de *El Encinal*.

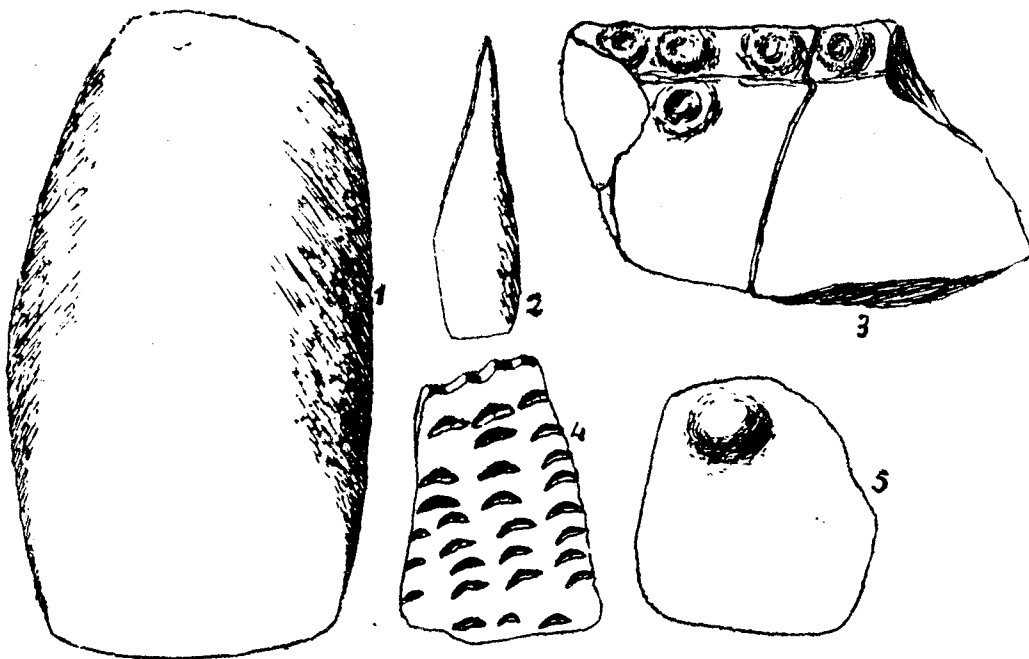


Fig. 38. — Hacha pulimentada y cerámica del dolmen de *El Encinal*. A 1/2.

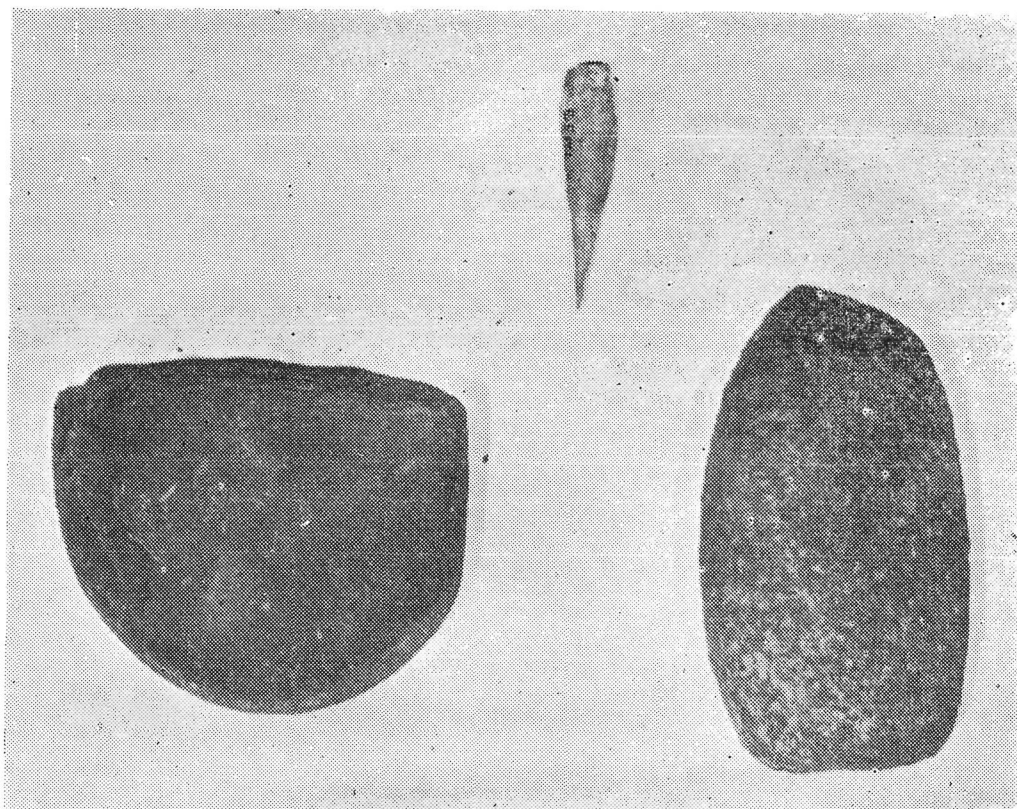


Fig. 39. — Hacha, percutor y punta de hueso del dolmen de *El Encinal*.

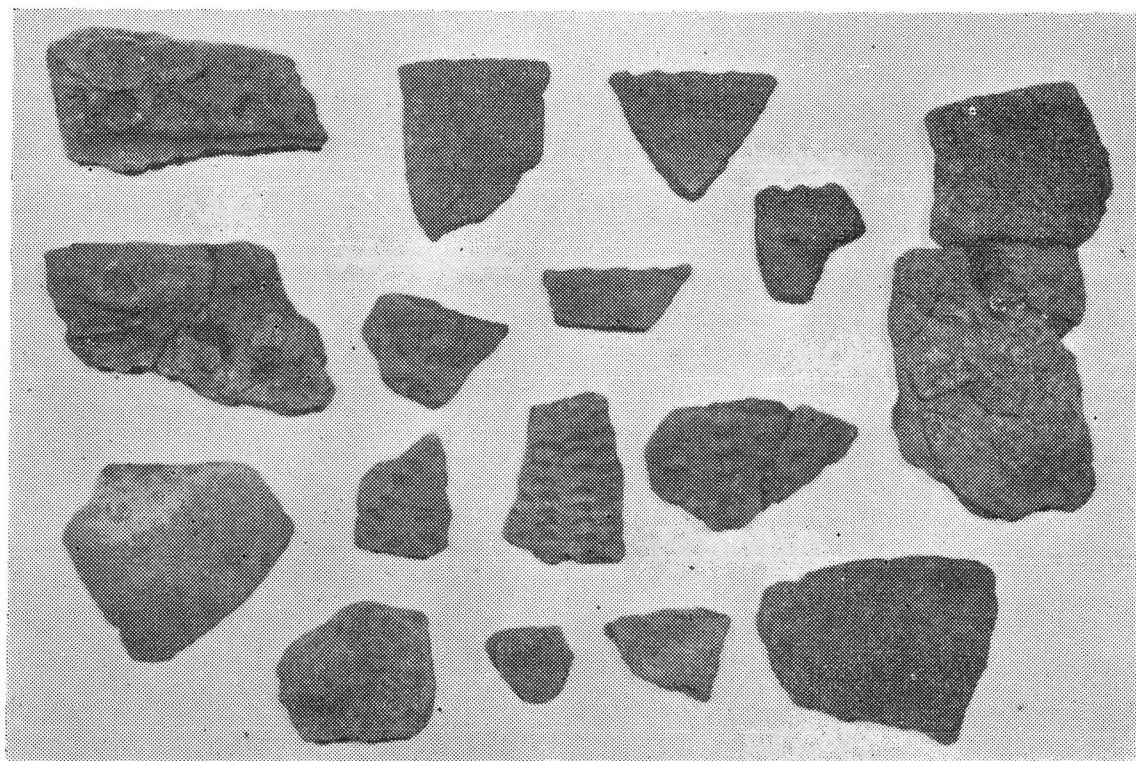


Fig. 40. — Materiales cerámicos del dolmen de *El Encinal*.

El corredor formado por cuatro losas tiene una longitud de 3 m. y una anchura media apenas de un metro. Tampoco posee cubierta el corredor.

Excavación.—Excavado en septiembre de 1951, por D. F. Medrano, que lo halló revuelto. Examinada la tierra del interior aparecieron huesos humanos

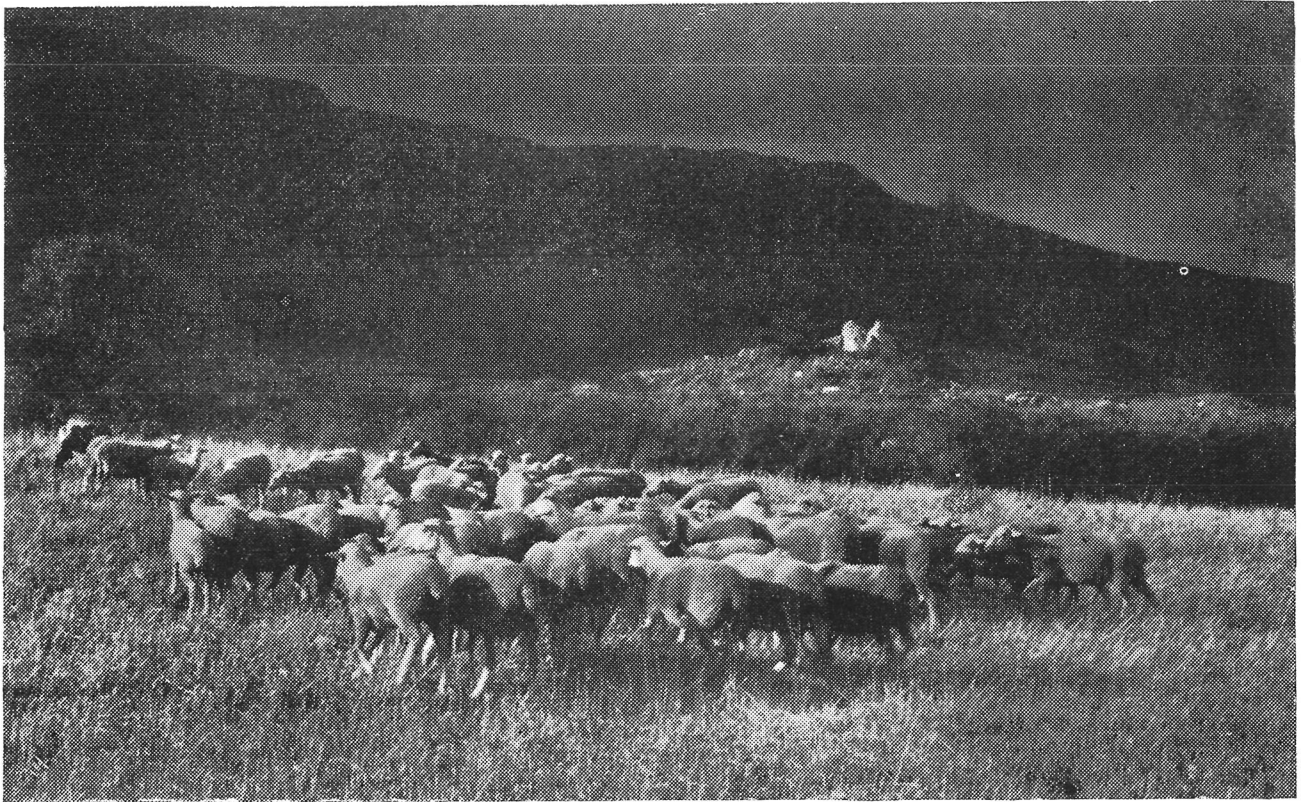


Fig. 41. — Dolmen *Chabola de la Hechicera* (Lagunilla, Elvillar). (Foto J. M. de M.).

rotos (un fragmento de maxilar inferior lo mejor conservado), dos percutores de arenisca, un punzón de hueso y 12 fragmentos cerámicos, lisos o con impresiones digitales. En la zona periférica, junto al túmulo, apareció un hacha pulimentada, de ofita.

Bibliografía.—MEDRANO, 1948 a, b, c; BARANDIARAN, 1953; ELOSEGUI, 1953.

8) DOLMEN DE LA CHABOLA DE LA HECHICERA

Situación.—El dolmen se levanta en la colina llamada “Lanagunilla”, situada entre los barrancos Tajo y Quintanilla, en la jurisdicción de Elvillar, a



Fig. 42. — Croquis del túmulo de la *Chabola de la Hechicera*,

1 km. aproximadamente a WSW de este pueblo y a 100 m. a la derecha del camino que del mismo se dirige a Laguardia. Entre la colina y Elvillar corre el Arroyo Quintanilla. Mapa 1/50/000 del Instituto Geográfico y Catastral,

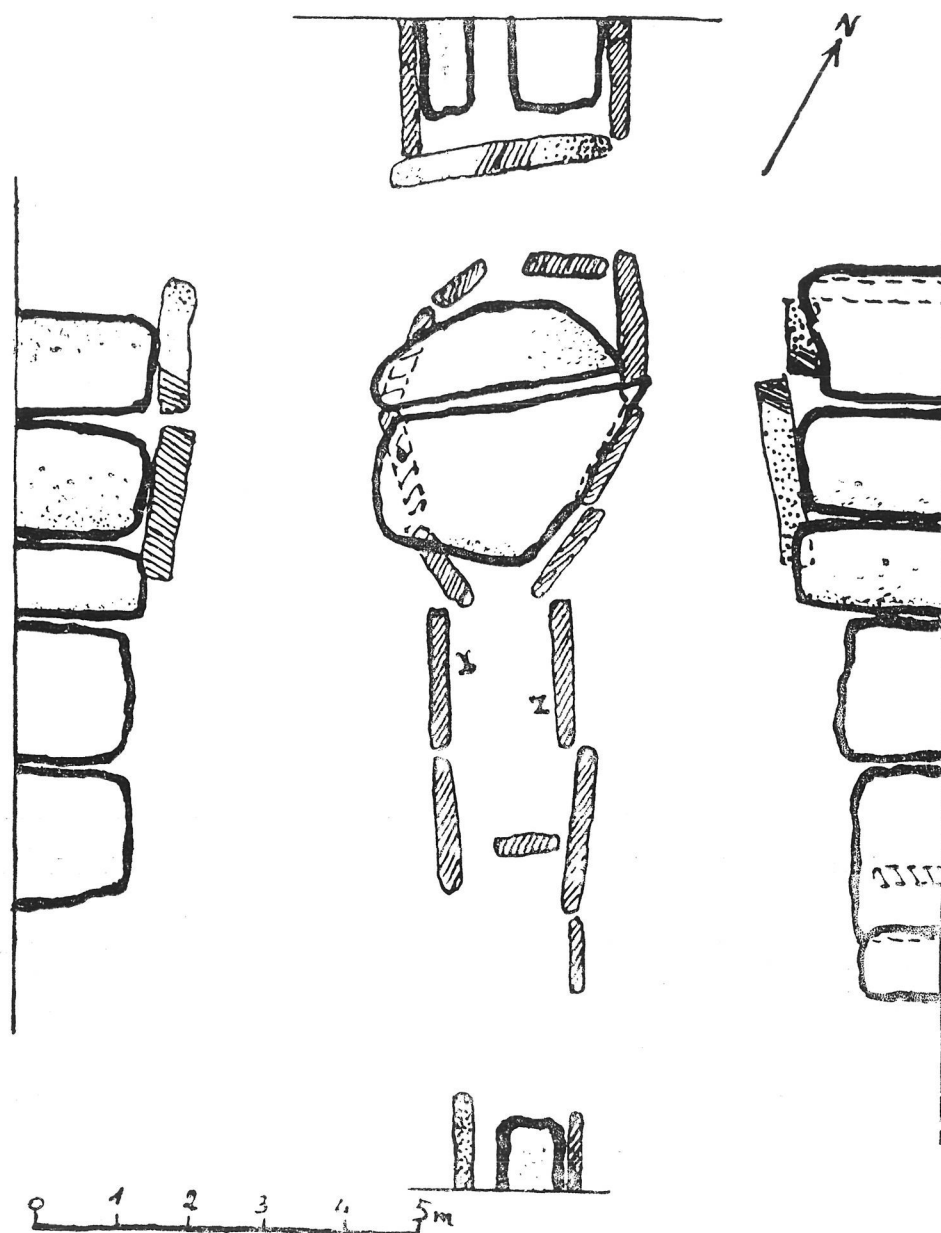


Fig. 43. — *Chabola de la Hechicera*. Planta y croquis laterales.

Hoja n.º 170, "Haro". Coordenadas: 1º 08'31" de longitud W y 42º 34'10" de latitud N.

Descubrimiento.—Informado por D. Alvaro Cortázar de que una leyenda popular hacía referencia a un montículo artificial próximo a Elvillar, Barandiaran se trasladó a aquel pueblo el 27 de octubre de 1935, reconociendo la existencia de un dolmen en la colina "Lanagunilla".

Descripción.—Material empleado: Arenisca local. Túmulo de piedras informes en dos pisos. El primero de éstos es a modo de un gran basamento, tiene

la forma de un tronco de cono, que mide metro y medio de alto y 26 μ m. de diámetro en su base inferior. En el centro de su base superior se levanta el segundo piso, cuya base mide 14 metros de diámetro y tres metros de altura.

En el lado SE. del piso superior se ven seis losas de arenisca dispuestas verticalmente, formando un corredor de 1'10 m. de anchura y 1'50 m. de altura,

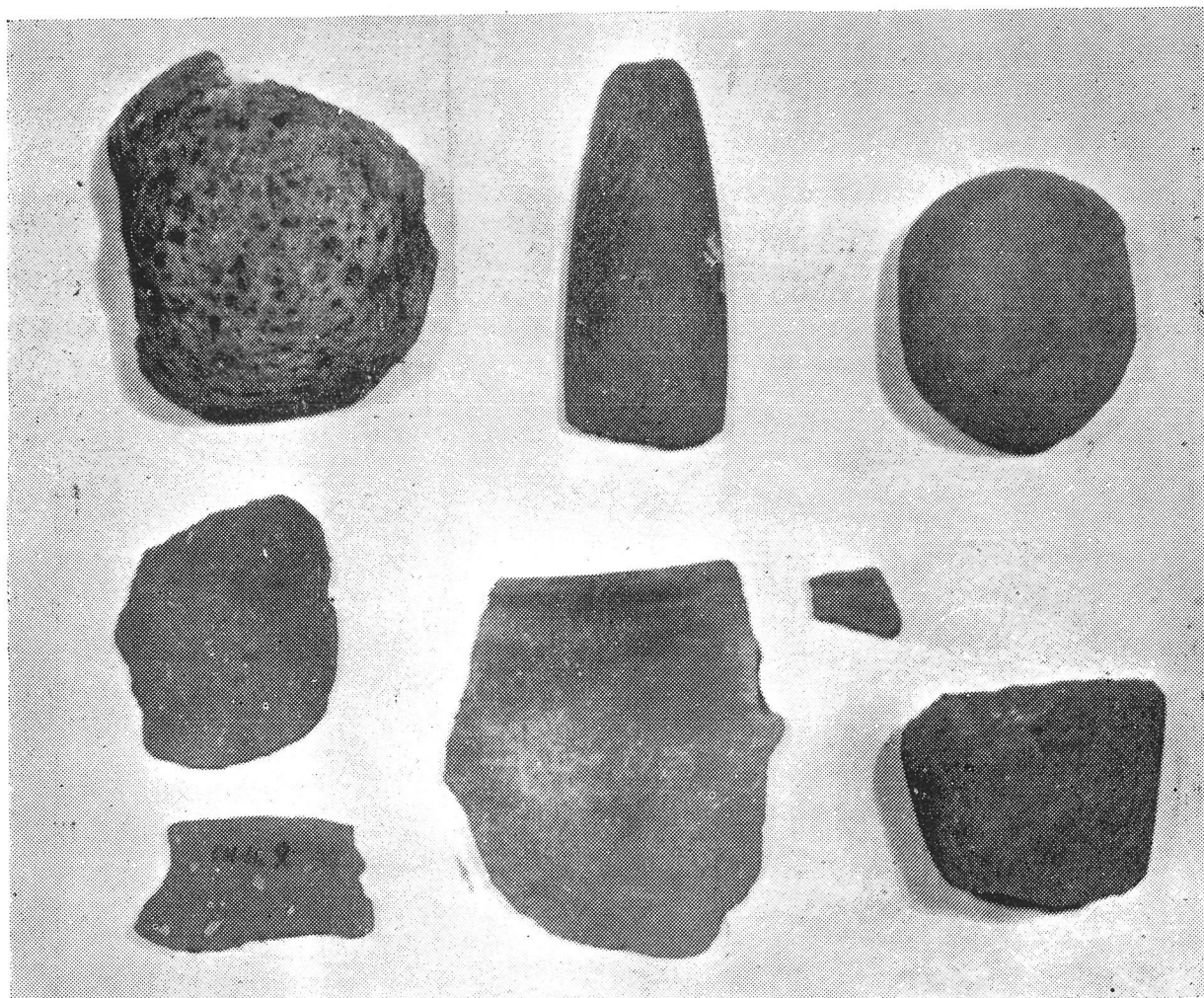


Fig. 44. — Percutores, hachas y cerámica de la *Chabola de la Hechicera*.

que una losa transversal divide en dos compartimentos. El primer compartimento del corredor mide 1'90 m. de longitud, 2'30 m. el segundo, el cual desemboca en el lado SE. de la cámara central.

La cámara central está formada por ocho losas y mide 4 m. de largo (eje NW.—SE), 2'70 m. de ancho y casi 2 m. de alto. Falta la cubierta y una o dos losas laterales del corredor, que hoy se hallan rotas dentro del mismo. Otra gran losa aparece tendida dentro de la cámara. La cubierta de la cámara, hoy partida en dos piezas, mide 2'70 m., por 2 m. de ancho y 0'40 m. de grueso.

Excavación.—Entre los días 25 y 28 de junio de 1936 Barandiaran efectuó las primeras excavaciones de este monumento, que había sido removido más de una vez por los consabidos buscadores de oro.

En el primer compartimento del corredor halló tierra negruzca muy floja, pero sin rastro de huesos ni objetos arqueológicos. En el segundo halló igualmente también tierra negruzca y con ella extrajo restos humanos muy fragmentados (cuatro cráneos), que se hallaban a 1'25 m. de profundidad, en z. En x encontró cascotes de vasija de barro, un hacha de olita pulimentada y varios huesos humanos.

En la cámara descubrió también fragmentos de huesos y de vasijas cerámicas, con la superficie lisa y lustrosa, junto a otros fragmentos ásperos, gruesos y con abundantes elementos desgrasantes. También aparecieron 11 lascas informes de sílex.

Sobre la losa tendida en el suelo de la cámara se halló una moneda de 1658 y dos clavos de hierro.

En el túmulo, dos fragmentos de molino descoidal, labrados en piedra de asperón, y dos percutores (uno de ofita y otro de cuarcita), y un hacha de piedra pulimentada, a la que falta el corte y el extremo opuesto al filo. Varias losas tendidas en el interior impidieron una excavación más completa. En 1950 don F. Medrano halló en el galgal otro percutor.

Todos los materiales de este dolmen se hallan depositados en el Museo de los "Amigos de Laguardia".

Bibliografía.—LORIANA, 1943; BARANDIARAN, 1946, 1946 a, 1953; MEDRANO, 1949; PERICOT, 1950; ELOSEGUI, 1953.

9) DOLMEN DE SAN MARTIN

Situación.—Este monumento se halla en Laguardia, a 350 m. al NW del casco de la población, a 15 m. a la derecha de la carretera que va de Logroño a Vitoria y de 80 m. al NW. del llamado "Puente de Vitoria". Mapa 1/50.000 del Instituto Geográfico y Catastral, hoja n° 170. "Haro". Coordenadas: 1° 05' de longitud W. y 42° 34' de latitud N.

Descubrimiento.—El monumento fué descubierto por los autores de este trabajo el 11 de abril de 1956, durante una campaña de prospección arqueológica.

Descripción.—Material empleado: Arenisca local. Túmulo de 16 m. de diámetro y 4 m. de altura. En él se levanta un refugio de paredes secas y falsa bóveda, cuya planta mide 4'50 m. de largo y 3 m. de ancho. Interior: 3 m. de largo y 2 m. de ancho.

En la parte central del túmulo se ven seis de las losas laterales de la tumba dolmética, tres de las cuales forman parte del muro oriental del citado refugio. La situación de tales losas señala la forma y las probables dimensiones del monumento. Este sería primitivamente un recinto poligonal, que medía 3'50 m. de largo y 2 m. de ancho, con un corredor largo de casi 5 m. y ancho de 1'50 m.

Como las losas están metidas en el galgal no hemos podido medir su profun-

didad, por lo que en el croquis sólo figuran los extremos que descuellan sobre aquél; es decir, las partes visibles.

Excavación.—Prácticamente está por excavar. Los constructores del mencio-

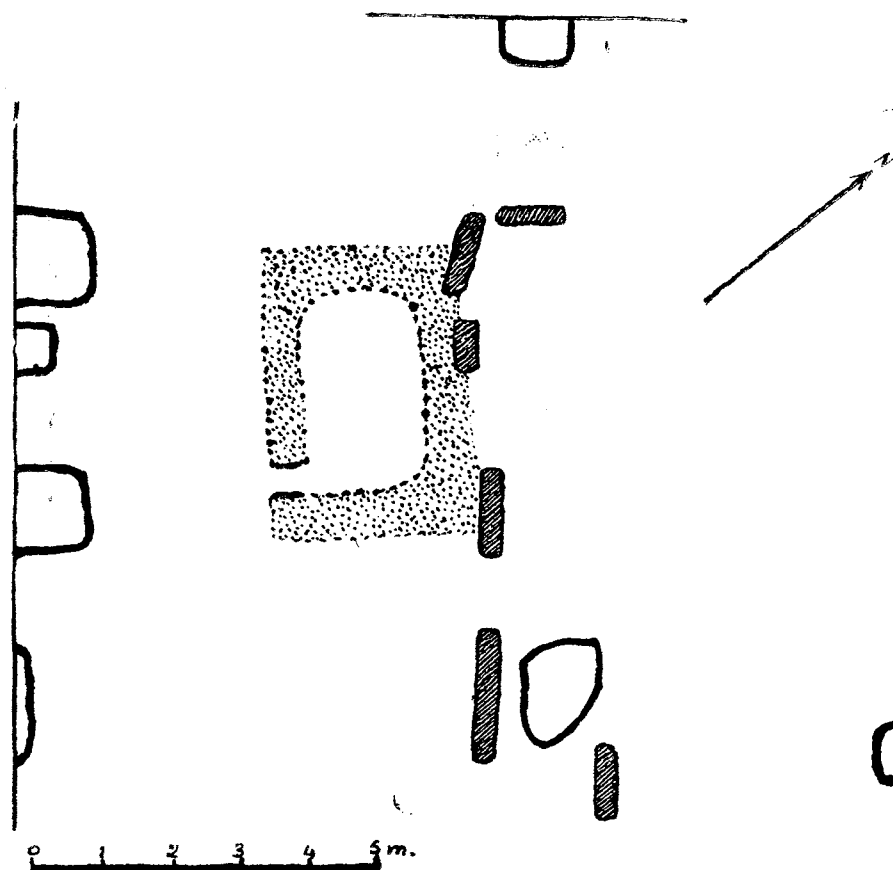


Fig. 45. — Dolmen de *San Martín* (Laguardia). Planta y croquis laterales. Obsérvese la situación del refugio moderno en relación al dolmen.

nado refugio y posiblemente rebuscas anteriores, han desfigurado el monumento primitivo, pero se halla pendiente de estudio.

Bibliografía.—Una noticia de este dolmen bajo el título “Un dolmen a las puertas de Laguardia”, apareció en el *Pensamiento Alavés* (periódico de Vitoria), del 3 de mayo de 1956.

10) DOLMEN DE LAYAZA

Situación.—En el término de Layaza, situado en tierras de Laguardia, 50 m. a la izquierda de la carretera que del sanatorio de Leza sube a Peñacerrada, se halla este dolmen, en la vertiente meridional de la sierra de Cantabria. Dista un km. de aquel sanatorio y bifurcación de carreteras. Al paraje en que se halla se conoce también como Trozo Derecho, nombre que procede de un sector próximo de la mencionada carretera. Mapa, 1/50.000, hoja n.º 170. “Haro”. Coordenadas: 1º 02' de longitud W. y 42º 34'50" de latitud norte.

Descripción.—Material empleado: Arenisca local. Túmulo de piedras informes de planta ovalada, cuyo eje mayor mide 26 m. (Dirección NNW,—SSE. y

el menor 16 m. Dentro del túmulo asoman las cabezas de seis losas laterales de la cámara sepulcral, que no ocupa el centro de aquél sino una zona excéntrica. La longitud de la cámara NNW.—SSE.) es de 3 m.; su anchura máxima, de 1'75 m. y la tura 1'50 m. Faltan la cubierta y la losa del lado SSE.

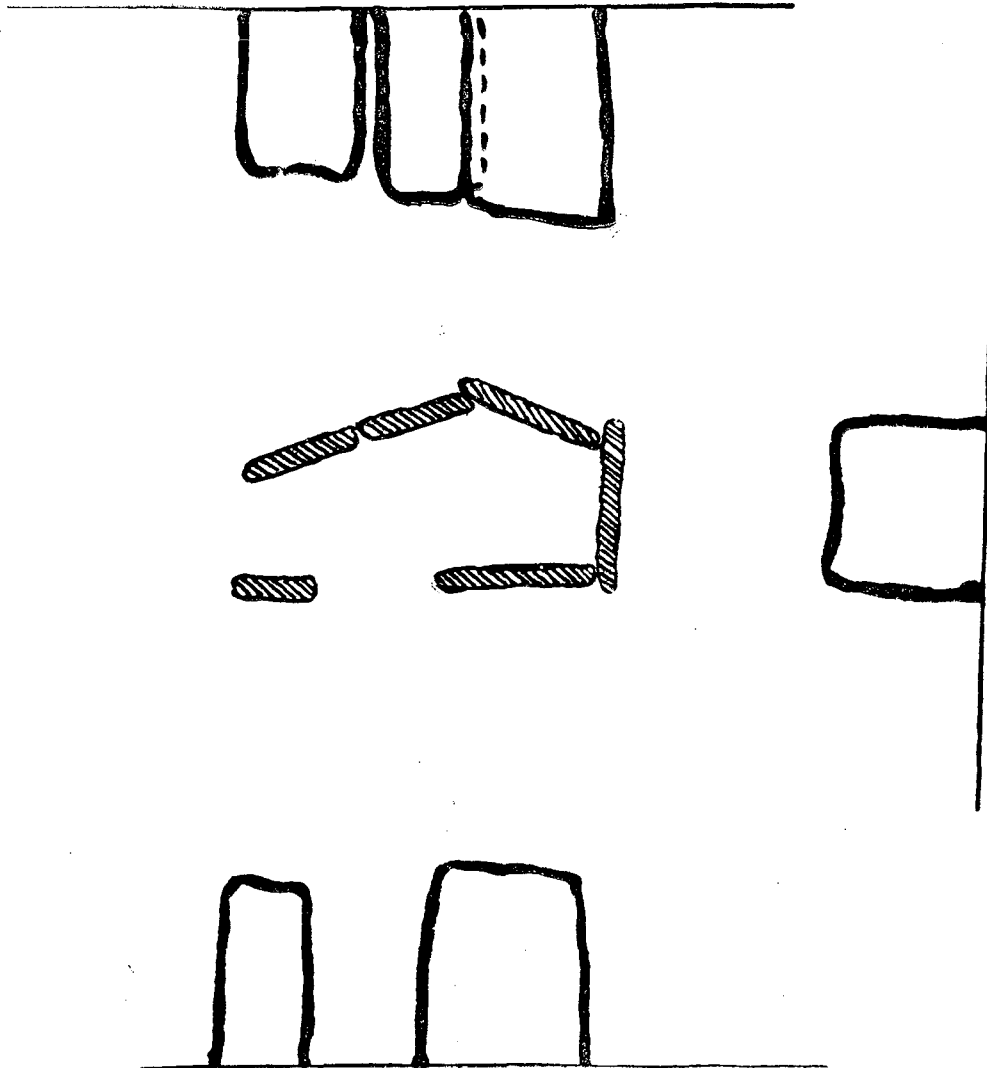


Fig. 46. — Dolmen de *Lazaya* (Laguardia). Planta y croquis laterales.

Excavación.—Este dolmen, como otros muchos, ha sido revuelto por buscadores de tesoros y por canteros, que en este “cantarral” hallaron sin duda buen material para sus construcciones. Así faltan las losas de la cubierta y alguna de las laterales. (Ha sido excavado por Barandiaran después de redactar este trabajo.)

11) DOLMEN DE “EL SOTILLO”.

Situación.—A 30 m. a la izquierda de la carretera que va de Vitoria a Logroño, entre Leza y Laguardia y entre los hitos kilómetros 60 a 61 (a 200 metros del segundo), en una finca labrada se ve el montículo de “El Sotillo”, que constituye el túmulo del dolmen. Una de las losas de su cámara sirve de mojón divisorio entre las jurisdicciones de Laguardia y Leza. Mapa, 1/50.000 del

Instituto Geográfico y Catastral, hoja 170. "Haro". Coordenadas: 1° 04'15" de longitud W. y 42° 34'35" de latitud norte.

Descubrimiento.—Fué descubierto por D. F. Medrano, en noviembre de 1955. Los presentes datos fueron tomados el 11 de abril de 1956.

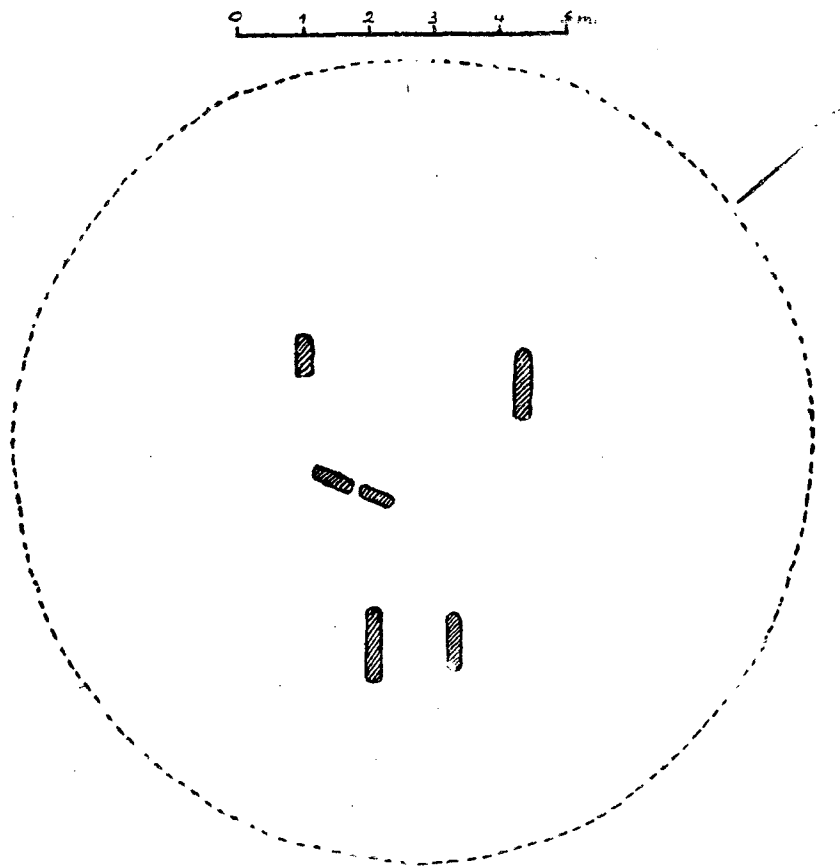


Fig. 47. — Dolmen del *Sotillo* (Hito entre Laguardia y Leza). Planta y Túmulo.

Descripción.—Material empleado: Arenisca local. Túmulo de piedras informes, cuyo diámetro es de 12 m. y la altura de 1,50 m. En su parte central asoman seis losas dispuestas verticalmente. Una de ellas sobresale un metro sobre el galgal. Señalan la traza originaria del dolmen y de su corredor. Falta, sin embargo, la cubierta y varias losas laterales del monumento.

Excavación.—Como todos aparece removido por buscadores de tesoros, pero falta una excavación metódica. El terreno es propiedad de Federico Ibáñez, vecino de Leza.

12) SEPULTURA DE LAMIKELA

Situación.—*Lamikela*, cuyo nombre parece significar "celda de lamias", es un peñón situado no lejos de la villa de Contrasta (Alava), en la parte inferior del término, llamado *Murube*, que pertenece a los escarpes meridionales de la Sierra de Entzia. Se halla a 40 m. a la derecha de la carretera que de Salvatierra va a Larraona.

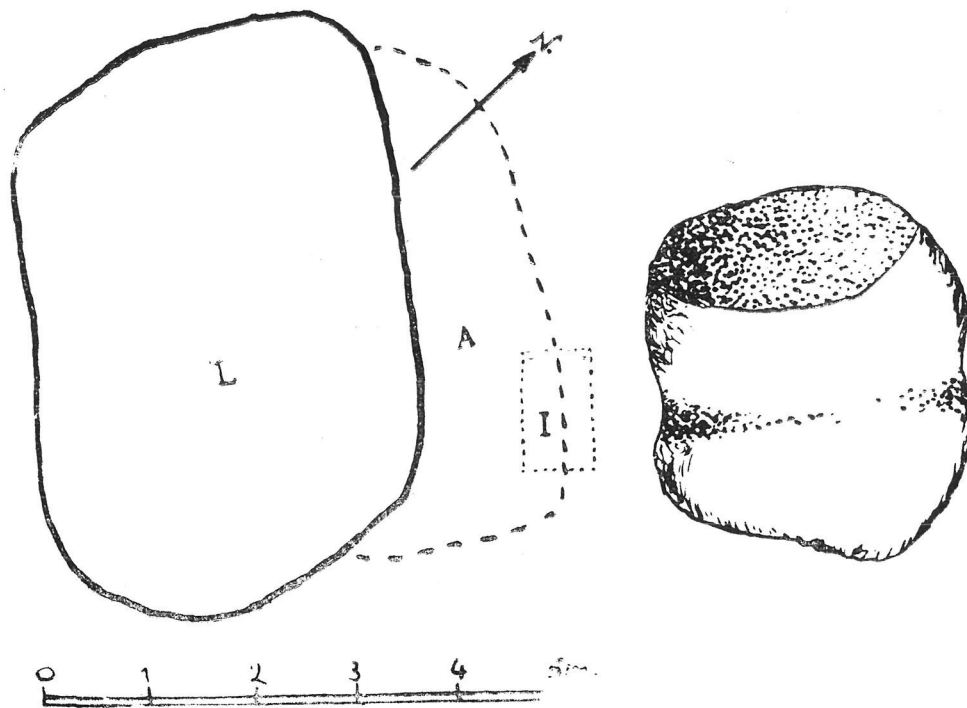


Fig. 48. — Planta del abrigo bajo roca de *Lamikela* (*L*, peñón; *A*, voladizo; *I*, lugar de la sepultura).
Pulidor de piedra a 1/1.

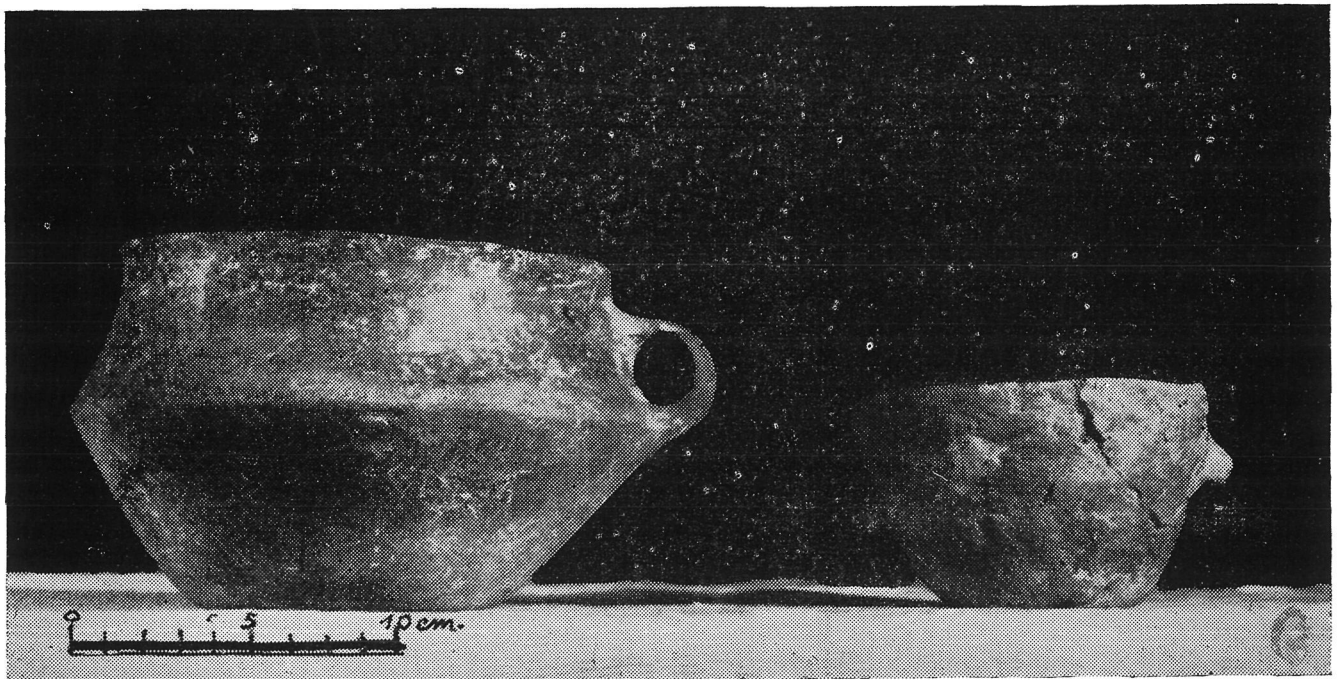


Fig. 49. — Vasos cerámicos de la sepultura de *Lamikela* (Contrasta).

Descripción.—Un peñón calizo, lleno de hoyos hemiesféricos, en forma de forma de cazoletas, que mide 11'50 m. de largo, por 7 m. de ancho y 13 m. de alto.. Su parte superior avanza en voladizo por el lado oriental, formando un refugio o abrigo bajo roca, que fué utilizado para sepultura por el hombre prehistórico.

El área del refugio o del terreno, debajo del saliente del peñón, es de casi

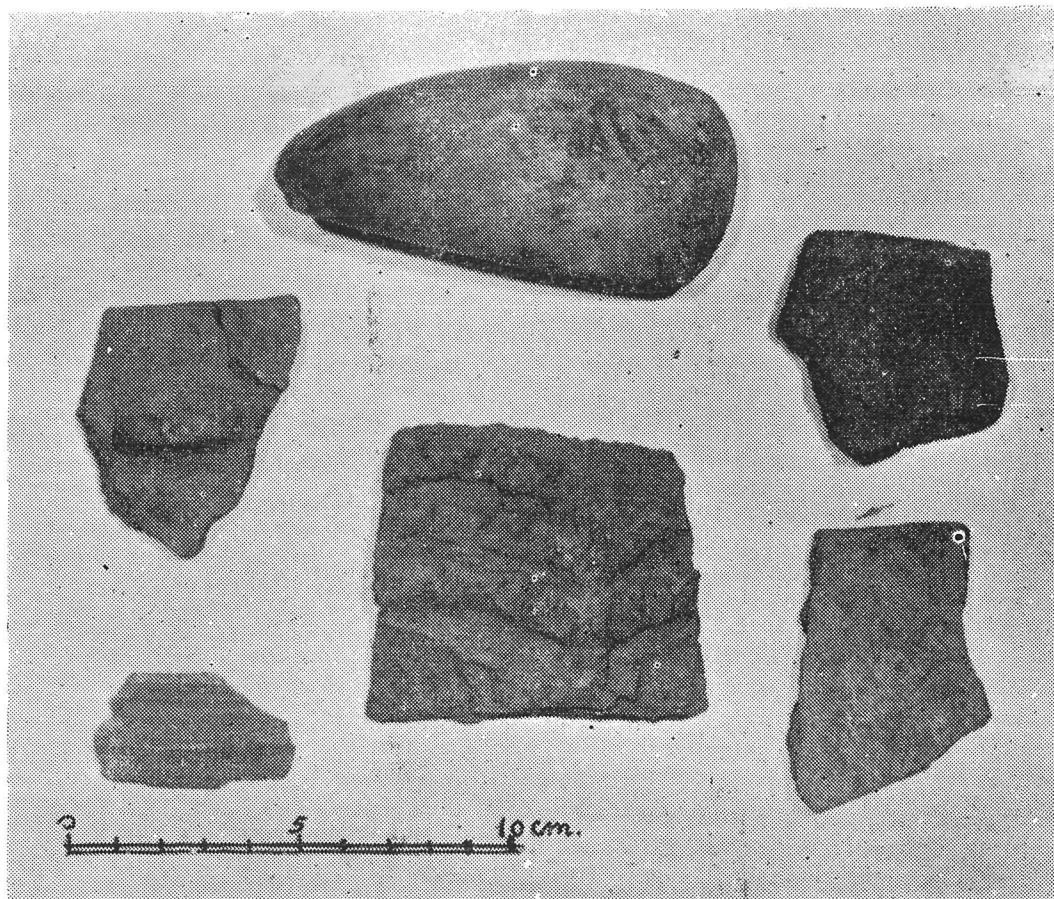


Fig. 50. — Hacha y cerámica del abrigo de *Lamikela* (Contrasta).

10 m. En 1943 la reja del arado arrancó varias piedras tabulares y con ellas diversos cascotes de vasijas y huesos humanos. El lugar de mayor concentración de restos corresponde a un rectángulo de 2 m. de largo, por 1,50 m. de ancho y 0'50 de profundidad, en la misma línea de la gotera del roqueño salidizo.

Excavaciones.—Informado por Eusebio Larramendi, cura de Contrasta, de que en Lamikela habían aparecido restos humanos y cerámicos, fué Barandiarán a Contrasta, el 27 de junio de 1933, pero no realizó en aquella ocasión excavaciones.

Las losas que formaban la sepultura habían desaparecido ya, pero una excavación cuidadosa permitió recoger diversos materiales.

Materiales recogidos:

a) Oseo.—Cinco bóvedas craneanas, una mandíbula superior, 18 mandíbulas inferiores, dos sacros, 24 vértebras, un fémur, dos tibias, etc.

b) Huesos de animales.—Una muela de cabra, una de jabalí, una de raposo y cuatro dientes de cervido.

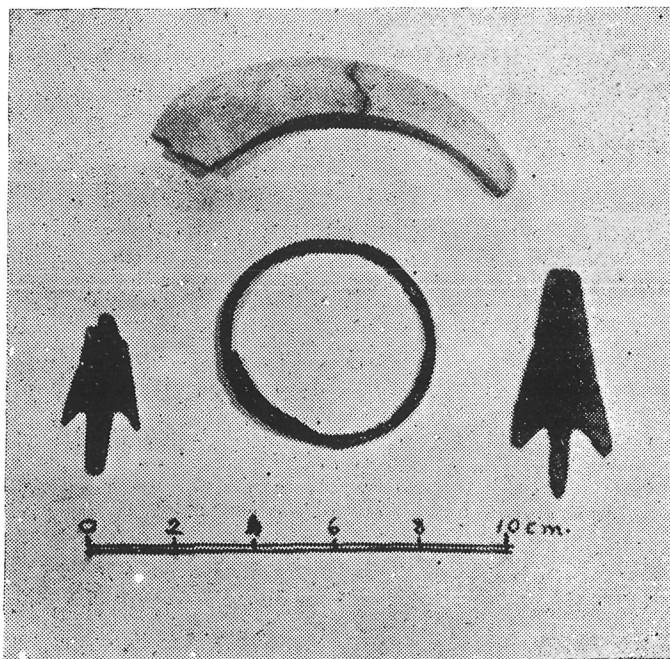


Fig. 51. — Colgante, brazaletes y puntas de flecha de la sepultura de *Lamikela* (Contrasta).

c) Cerámica.—Dos vasos de barro (uno de pasta rojiza y otro oscura) y numerosos fragmentos de otros vasos, entre los cuales los hay con la superficie gruesa y lustrosa y otros decorados con incisiones y hoyos circulares.

d) Piedra.—Una bola de piedra calcácea, con entalladura mediana; un hacha pulimentada apareció en las cercanías de la sepultura.

e) Metales.—Dos puntas de flecha de cobre o bronce y un brazaletes de alambre con dos vueltas.

f) Colgantes.—Un colmillo de jabalí provisto de su orificio de suspensión; una lapa (*Patella*).

Los objetos hallados en *Lamikela* tienen sus paradigmas en el ajuar que hemos inventariado en las estaciones pirenaicas de las postrimerías de la Edad del Bronce. Su cerámica nos recuerda, entre otras, la de Santimamiñe, de Lumentxa, y del dolmen de Obioneta. Y las puntas de flecha confirman esa presunción.

Bibliografía.—BARANDIARAN, 1934, 66-77; Id., 1946, 25 y 1953, 182.

13) ESTACION PREHISTORICA DE LOS MOLINOS (LAGUARDIA)

Situación.—El término de “Los Molinos”, donde han ido apareciendo restos humanos y objetos arqueológicos, es hoy una parcela de tierra cultivada próxima a un molino, al pie mismo de la Sierra de Cantabria, en jurisdicción de Laguardia. A su lado pasa el camino que va de esta villa al mencionado molino

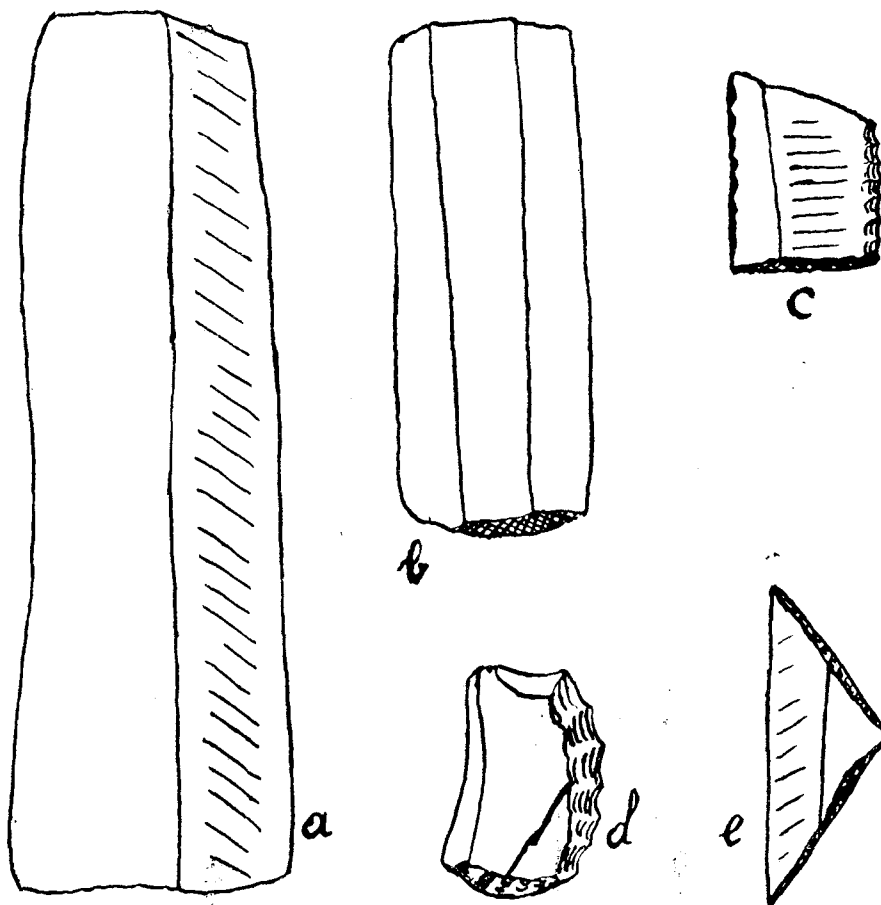


Fig. 52. — Industria de sílex de *Los Molinos* (Laguardia). A 1/1.

y a la Sierra. La coloración oscura de la tierra en el lugar de los hallazgos denuncia la existencia de la estación y las dimensiones de la misma. Mapa, 1/50.000 del Instituto Geográfico y Catastral; hoja n.º 170. “Haro”. Coordenadas: 1º 03’ de longitud W. y 42º 35’ de la latitud N.

Descubrimiento.—El yacimiento fué descubierto en 1948, por D. F. Medrano, quien recogió varios objetos.

Descripción.—Parece que no se trata de un monumento megalítico, puesto que ningún resto de túmulo o de losa lo denuncia. Posiblemente se trata de un enterramiento plano o menos probable lugar de habitación.

Excavación.—Un cribado del área negruzca señalada por el arado permitió al Sr. Medrano recoger los siguientes materiales: Tres muelas humanas y fragmentos de otros huesos, un colmillo de jabalí, ocho lascas de pedernal, tres láminas de sílex oscuro, una punta microlítica trapezoidal de sílex, un raspador

denticulado, una punta triangular, un disco de piedra, tres hachas de piedra pulimentada y cinco fragmentos de vasija de barro.

Bibliografía.—MEDRANO, 1948 a, b, c; PERICOT, 1950; BARANDIARAN, 1953; ELOSEGUI, 1953.

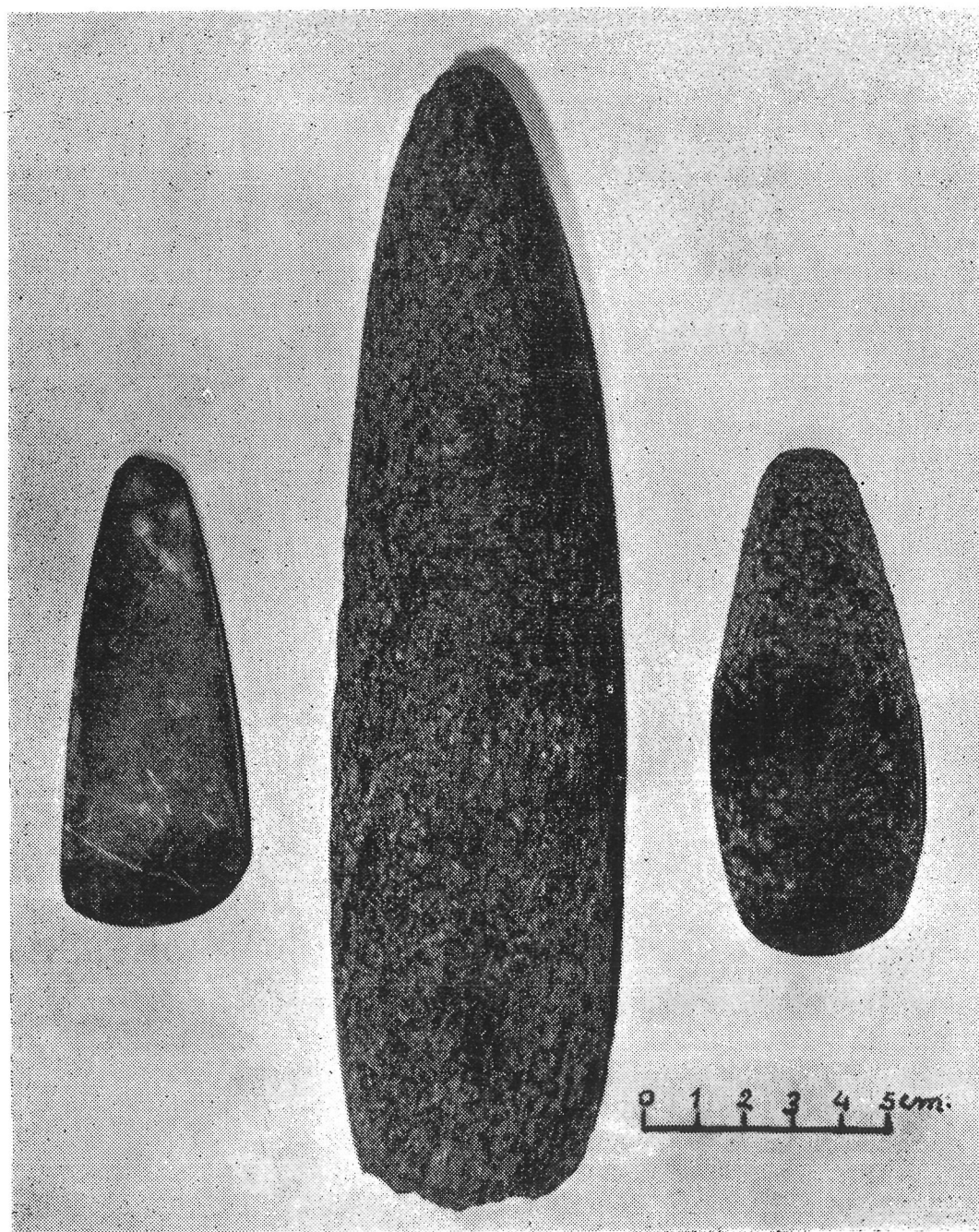


Fig. 53. — Hachas de piedra pulimentada de *Los Molinos* (Laguardia).

Las noticias que hemos recogido en el presente trabajo deberán ser completadas con las que nos proporcione el análisis de los objetos metálicos y el estudio antropológico de los restos hallados al efectuar nuestras excavaciones.

El emplazamiento de estas sepulturas al pie o en las vertientes de las sierras de Cantabria, de Toloño, de Guibijo, de Bedaya y de Entzia, acusa una pobla-

ción económicamente dependiente de la montaña, probablemente pastoril, si bien la presencia de molinos de mano en los dolmenes de la Rioja y de Cuartango, revelan también actividades agrícolas.

Las diferencias entre los megalitos de las zonas bajas y los de las montañas, aquéllos de grandes dimensiones y planta poligonal, con corredor; éstos, más pequeños y de planta cuadrada o rectangular, sin corredor, responden al parecer a estaciones de habitación permanente y temporaria, respectivamente, y no a modos de vida o a culturas diferentes, y menos aun a dos pueblos de desigual civilización.

Tales diferencias, como las que acusa el ajuar de los monumentos estudiados, no rebasan los límites probables de las divergencias que esos mismos elementos pueden ofrecer dentro de una cultura. Son monumentos semejantes a los de otras comarcas de Alava. Particularmente los pequeños son gemelos de los de otros territorios del País Vasco y aun de todo el Pirineo, si bien falta en aquéllos el círculo de piedras que en la parte oriental de Vasconia y en todas las regiones pirenaicas rodea el galgal de muchos dolmenes. Esta última modalidad no llegó, que sepamos, a Guipúzcoa, Vizcaya o Alava. Tampoco la hemos visto en grandes zonas dolménicas de Navarra.

Tampoco el ajuar difiere apenas del de otros dolmenes ya conocidos de Alava. Hay, sin embargo, megalitos que son especialidad en determinados elementos, como el de Gurpide, con cuentas y aretes, y el de La Mina, con sus puntas de flecha.

El ajuar de estos dolmenes de tierras bajas es más variado y abundante que el de los situados en plena montaña, pero cuanto aparece en éstos últimos está representado en aquéllos. Ninguna razón permite atribuirlos a otros complejos culturales.

Atendiendo al tipo arquitectónico y sobretudo al ajuar de los monumentos excavados, podemos decir que éstos pertenecen a la Edad del Bronce. Diríamos que "Los Molinos" y La "Lastra" son del Calcolítico o de la primera etapa del Bronce. La Mina y Chavola de la Hechicera más recientes, y más aun Lamikela, Alto de la Huesera, La Cascaja y Gurpide.

Nota.—Varios de los trabajos reseñados han sido posible gracias a la generosidad, a la ayuda económica que generosamente prestara para excavaciones y viajes la Caja Municipal de Ahorros de Vitoria, a la que queremos manifestar aquí nuestra sincera gratitud.

BIBLIOGRAFIA

- | | |
|--------------------------|--------------------------------------------------------------------------------------------------------------------------------------|
| <i>Apráiz, 1893</i> | Julián Apráiz, "Los dolmenes alabeses. San Sebastián, 1892. |
| <i>Baraibar, 1881</i> | Federico Baraibar, "Los dolmenes de Alava, <i>Anunciador</i> , de Vitoria, y <i>Euskal-Erria</i> , de San Sebastián. 30 Marzo, 1881. |
| <i>Barandiaran, 1917</i> | José Miguel de Barandiaran, "Discurso leído en la solemne apertura del Curso Académico 1917-1918 en |

- el Seminario Conciliar de Vitoria". *Boletín Oficial del Obispado de Vitoria*, 1917; ID. IDEM, *Boletín de la Sociedad Aragonesa de Ciencias Naturales*. Zaragoza, 1917.
- Barandiaran, 1934* José Miguel de Barandiaran, "El hombre primitivo en el País Vasco". San Sebastián, 1934.
- Barandiaran, 1946* José Miguel de Barandiaran, "Catalogue des Stations préhistoriques des Pyrenées Basques", *IKUSKA*, Sare, 1946.
- Barandiaran, 1946 a* José Miguel de Barandiaran, "Sorginaren txabola (La hutte de la Sorciere)", *IKUSKA*, Sare, 1946.
- Barandiaran 1953* José Miguel de Barandiaran, "El hombre primitivo en el País Vasco". Buenos Aires, 1953.
- Becerro, 1871* R. Becerro de Bengoa, "Descubrimiento de nuevos sepulcros celtas en Alava". *El Ateneo*. Vitoria, 1871.
- Eguren, 1914* Enrique Eguren, "Estudio antropológico del Pueblo Vasco. La prehistoria en Alava". Bilbao, 1914.
- Elósegui, 1953* Jesús Elósegui, "Catálogo dolménico del País Vasco". Zaragoza, 1953.
- Loriana, 1943* Marqués de Loriana, "Dos nuevos hallazgos megalíticos en la provincia de Alava". *Archivo español de Arqueología*. Madrid, 1943.
- Medrano, 1948 a* Domingo Fernández Medrano, "Interesantes descubrimientos prehistóricos en la zona de Laguardia (Alava)". *El Correo Español*. Bilbao, 15 de septiembre de 1948.
- Medrano, 1948 b* Domingo Fernández Medrano, Memoria de la Sociedad Amigos de Laguardia", 1948.
- Medrano, 1948 c* Domingo Fernández Medrano, "Descubrimientos prehistóricos en la zona de Laguardia (Alava). *IKUSKA*, 1948.
- Medrano, 1948-9491* Domingo Fernández Medrano, "Guía sumaria y provisional del Museo Arqueológico de Alava". *IKUSKA* II y III. Sara, 1948-1949.
- Medrano, 1949* Domingo Fernández Medrano, "Por los campos de la Arqueología alavesa". *Vida Vasca*. Vitoria, 1949.
- Osaba, 1955* Basilio Osaba, "El dolmen de Peciña". AEA, 1955.
- Pericot, 1950* Luis Pericot, "Los sepulcros megalítico scatalanes y la cultura uirenáica". Barcelona, 1950.
- Velasco, 1880* Ladislao Velasco, "Los Eúscaros en Alava, Guipúzcoa y Vizcaya". Barcelona, 1880.