

Terracotas del santuario de Calés (Calvi), Campania

Por J. M. BLAZQUEZ

El Museo Arqueológico Nacional de Madrid, entre sus magníficas colecciones, exhibe una compuesta por un numeroso conjunto de terracotas traídas de Italia en el siglo pasado por el Marqués de Salamanca. La colección Calvi, procedente del Santuario de Calés, en Campania, y así llamada del lugar de procedencia, ha sido repartida entre varios museos españoles, pero el grupo más numeroso es el depositado en el Museo Arqueológico Nacional que, a pesar de la alta calidad artística de las piezas y del buen estado de conservación de todas ellas, ha permanecido hasta el presente inédita. Tan sólo F. Benoit¹ y nosotros², hemos publicado algunas terracotas de las que representan caballos. Otros investigadores, como Bianchi Bandinelli³, han aludido a esta colección que, como las similares guardadas en los museos de Lecce, Capua, Louvre, Leide, British Museum, etc., se encuentra inédita. Particular interés ofrece el grupo conservado en la Glyptothek Ny Carlsberg, de Copenhague, algunos ejemplares se guardan en el Museo Universitario de Zurich y en el *Museum f. ant. Kleinkunst* de Munich. En Roma los conjuntos más numerosos de estas terracotas se encuentran depositados en los Museos Gregoriano Etrusco del Vaticano, Villa Giulia, y Nazionale Romano.

Todas estas terracotas, que plantean sugestivos y fundamentales problemas a los estudiosos del Arte Antiguo, tratados por Bianchi Bandinelli en su citado trabajo, proceden de Etruria Meridional, Lacio y Campania. La cronología de estas piezas, a juzgar por las fechas propuestas por los investigadores que de ellas se han ocupado, oscila entre los primeros decenios del s. II a C. y el comienzo de

1 *L'héroïsation équestre*. Aix -en- Proven-
ce, 1954, lám. XVI, nos. 1-2.

2 *Chevaux et Dieux dans l'Espagne Anti-*

que. Ogam, 11, 1959, láms. LXV, nos. 49-50;
LXVI nos. 51-52.

3 *Storicità dell'arte classica*. Florencia, 1943,
n. 110.

la época augustea. La nota dominante de todas estas terracotas que las hace particularmente interesantes para el hombre moderno, ya señalada por el citado profesor de la Universidad de Roma al estudiar la cabeza en terracota del Museo de Berlín, es su gusto "moderno", que usando de sus mismas palabras *che ce la rende particolarmente interessante, parché ci stimola a ricercare gli elementi di un tale gusto anche nell'arte antica, che abitualmente consideriamo tutta esclusivamente «clasica». Ma, se, per prova, volessimo tentare di assegnarla a un'epoca diversa, ci accorgeremmo che bisognerebbe arrivare addirittura ai nostri giorni... Quello che, invece, qui ci colpisce, è un naturalismo oggettivo straordinariamente semplice e puro.*

Una segunda característica notable consiste en que estas cabezas acusan diferentes influencias entrecruzadas, etruscas, helenísticas e itálicas, como señala G. Richter⁴, ya que como escribe Bianchi Bandinelli *solo comprendendo, a partire dal II secolo, la produzione artistica italiana come una unità e rinunciando a far separatamente la storia dell'arte etrusca romana o ellenistica in Italia, noi potremo comprendere lo svolgimento e chiarire la formazione dell'arte romana imperiale... Possiamo, a un dato momento, continuare a parlare di arte etrusca e di arte campana; ma più come determinazione topografica che come distinzione etnica e diversità di sfera artistica. Anche in seno all'Etruria noi troviamo diverse sfumature di stile fra la produzione delle città in questo tempo più attive, che sono Chiusi, Tarquinia, Volterra, Perugia. E così potremo distinguere uno stile di Roma e uno stile di Capua. Ma sono aspetti di una stessa arte, sfumature dialettali di una stessa lingua.*

La publicación de esta colección comprende tres partes, que se tratarán en sucesivos trabajos; en primer lugar el estudio monográfico de cada una de las piezas; el análisis del tipo de santuario y la deidad a la que estaban consagradas en segundo lugar y en tercero el encuadramiento de estas terracotas dentro del arte contemporáneo, principalmente campano. Antes de comenzar nuestro trabajo agradecemos al Excelentísimo Señor D. J. María de Navascués, Director del Museo Arqueológico Nacional, las facilidades de todo género dadas en el estudio de esta colección, así como al restante personal del centro, particularmente al Doctor D. Augusto Fernández de Avilés y al Sr. Domínguez, que más directamente se han encargado de proporcionarnos las fotografías, a todos los cuales hacemos público nuestro agradecimiento.

I. *CABEZA FEMENINA*.—Figura 1. Altura máxima, 22 cm. Anchura máxima, 13 cm. Sin número de inventario. Estado de conservación, bueno, salvo el cuello, que en su mayor parte es restauración moderna.

Cabeza femenina que representa a una joven. Peina el cabello partido al medio y recogido en un doble cordón trenzado en espiga, que ciñe la parte superior de la cabeza. Debajo de este doble cordón asoma el cabello peinado en tirabuzones

4 *Italia Antica*, 29. Además del mencionado estudio de Bianchi Bandinelli se han ocupado en sus trabajos de las terracotas de los s. II-I a. C. GUIDO KASCHNITZ VON WEINBERG. *Terrakotten aus dem Vatikan und aus München, Antike Plastik, Festschrift für Paul Arndt.*, 1925, 105 ss. IDEM. *Das Schöpferische in der römischen Kunst*. Hamburgo, 1961,

passim. IDEM, *Studien zur etruskischen und frukrömischen Porträtkunst. Mitt. Deuts. Inst.*, 2, 1926, 36 ss. G. GIGLIOLI. *L'Arte Etrusca*. Milán, 1925, lám. CDXIX, 1; CDXX. P. ROMANELLI. *Not. Sc.*, 1948, 214 ss. VESSBERG. *Studien*, 246 ss. P. J. RIIS. *Tyrrhenica*. Copenhague, 1941.

estriados. Una trenza, de pelo suelto y rizada, cuelga del lado derecho, asomando por detrás de la oreja. Ambas orejas están bien trabajadas en su anatomía interna y de la izquierda cuelga un pendiente compuesto de dos cuerpos, uno circular superior y un segundo colgante de forma piramidal, que pertenece a un conocido tipo de adorno femenino, bien documentado en la orfebrería etrusca, que vuelve a aparecer en una de las cabezas que ahora se estudian. Pequeños rizos cuelgan sobre la frente y patillas. Un velo cubre la parte posterior de la cabeza, cuyo adorno asoma en el lado izquierdo y en toda la zona superior de la cabeza. La frente es baja y ancha; los ojos, pequeños y alargados, no llevan las pupilas ni las cejas señaladas; los párpados, por el contrario, están trabajados con particular detalle y esmero. La nariz es fina; la boca, pequeña y de labios carnosos, se halla cerrada; el cuello es corto y ancho. El tipo de peinado, el cabello partido al medio y recogido en tirabuzones estriados, se halla documentado en la célebre cabeza de Artemis, hoy conservada en el Museo Nacional de Atenas, fragmento de la imagen esculpida para el culto en el Templo de Despoina de Likousura por Damophón de Messenia, escultor clasicista de comienzos del siglo II a. C.⁵. Ambas cabezas presentan ciertas semejanzas, como la forma general de la cara, el perfil de la nariz, el tratamiento, muy parecido, de los labios y ojos; el cabello, peinado en tirabuzones estriados, más altos en la cabeza de Artemis. Las diferencias consisten principalmente en el hecho de que la cabeza de Artemis carece de trenzas y de velo y los ojos son más estrechos y altos. Un parecido más próximo presenta la cabeza de Demeter, esculpida por el mismo artista para el citado templo. En una supuesta cabeza de Cleopatra VII⁶, hoy guardada en el Museo Británico, se observa la misma forma de peinar el cabello, pero sin raya al medio, con rizos también sobre la patilla, y una gran trenza, en espiga, sobre la parte posterior. Sin embargo, todas estas cabezas, aunque presentan parecido notable con las piezas del Museo Arqueológico Nacional de Madrid, no constituyen un paralelo exacto, que en cambio le ofrece, tanto en la forma del rostro como en el peinado, la cabeza del Museo Vaticano publicada por G. Kaschnitz-Weinberg⁷ y sus gemelas, la procedente de la colección Canessa de París⁸ y la de L. Curtius de Roma.

II. *CABEZA FEMENINA*.—Figura 2. Altura máxima, 21 cm. Anchura máxima, 9,5 cm. Número de inventario, 4.781. Estado de conservación bueno, salvo la pérdida de la nariz y la mitad derecha del labio inferior.

Cabeza femenina que representa a una joven. Peina el cabello partido al medio de la cabeza por una raya vertical y recogido en bucles estriados. Una trenza de pelo, también estriada, corona la parte superior de la cabeza, detrás de la cual asoma un poco el velo, que cuelga también a ambos lados y se recoge en la espalda. La frente de la muchacha es ancha y alta; los ojos pequeños y profundos, llevan bien señalados los párpados que carecen de pupila. La nariz es ancha; los labios carnosos y la boca pequeña; el mentón se halla bien indicado; el cuello

5 G. RICHTER. *The Sculpture and Sculptors of the Greeks*. Londres, 1950, 302 s., figs. 759-760. M. BIEBER. *The Sculpture of the Hellenistic Age*. Nueva York, 1955; 158 figs. 670. W. ZSCHIEZSMANN. *Grecia y Roma*. Barcelona, 1937, n. 4.

6 M. BIEBER, *op. cit.*, fig. 368, 94 ss.
7 *Sculpture del Magazzino del Museo Vaticano*, Roma, 1936, n. 314, 149.
8 REINACH. *Mónum. Nouv.* II, 101, fig. 307, pp. 105.

es largo y estrecho. Las orejas se reducen a una masa adosada al labio sin ningún intento de trabajar, como en la figura anterior, el interior del oído. Este tipo de peinado está frecuentemente representado en cabezas femeninas en terracota en la época helenística⁹ y pasa al arte romano.

III. *CABEZA DE JOVEN*.—Figura 3. Altura máxima, 25 cm. Anchura máxima, 14 cm. Número de inventario, 5.076. Estado de conservación bueno, salvo el borde del manto y la parte anterior del cuello.

Cabeza de varón que representa a un joven. El pelo está peinado en mechones ensortijados bien trabajados en detalle, que cuelgan sobre la frente y patillas. La frente es alta. El ojo es profundo y lleva bien estudiado los párpados y marcada la pupila; en cambio las cejas no presentan indicación de los pelos, como en otras cabezas itálicas de época helenística, como la famosa cabeza del "Arringatore"¹⁰, de comienzos del s. I a. C.; la cabeza, en bronce, de muchacho, del Museo Arqueológico de Florencia¹¹, s. III a. C., o la cabeza del llamado "Brutus", también de comienzos del s. III a. C.¹²; la cabeza varonil, en bronce, de un joven procedente de Fiesole y conservada en el Louvre¹⁴, fechada en la primera mitad del s. II a. C., o la cabeza, en terracota, procedente probablemente del Lacio, en la actualidad en Munich, fechada a final del s. III a. C.¹⁵. La nariz es fina. La boca está entreabierta y el cuello es corto y grueso. Un velo cubre la parte inferior de la cabeza. Como paralelo próximo se puede aducir una cabeza de joven conservada en el Danish National Museum de Copenhague¹⁶, procedente de Etruria, probablemente de Veyo, que ofrece idéntico tratamiento del cabello y el mismo perfil de frente, nariz, boca y mentón.

IV. *CABEZA DE JOVEN*. — Figura 4. Altura máxima, 23 cm. Anchura máxima, 12 cm. Número de inventario, 4.932. Estado de conservación bueno, salvo desperfectos en la punta de la nariz.

Cabeza de varón que representa a un joven. El pelo está todo él peinado en ensortijados rizos, que tapan hasta la mitad del cuello las orejas y enmarcan bien la cara. La frente es ancha, con una arruga transversal en la parte superior; la nariz coria y afilada; los ojos son pequeños, altos y profundos, con la pupila señalada y los párpados y cejas bien trabajados; la boca es estrecha y carnosa, con las comisuras laterales acentuadas. El mentón es pronunciado y todo el rostro es carnoso.

9 V. POULSEN. *Catalogue des terres cuites grecques e romaines*. Copenhague, 1949, lám. XLVI, n. 84, 41. N. BREITENSTEIN. *Catalogue of Terracottas cypriote, greek, etrusco-italian and roman*. Copenhague, 1941, láms. 50, n. 408, 54, núms. 435 y 439; 60, n. 484; 61, n. 496; 66, n. 541; 67, nos. 546-548; 75, n. 626; 83, n. 683; 89, nos. 735, 742-743. M. BIEBER, *op. cit.*, figs. 121-123, 344, 346-347, 368-369. G. LIPPOLD. *Die Skulpturen des Vaticanischen Museums*. Berlín, 1936, III, 1, lám. 14. IDEM. *op. cit.* III, 2. Berlín, 1956, lám. 174-175. G. KASCHNITZ-WEINBERG. *Sculture del Magazzino del Museo Vaticano*, láms. XXVI, n. 97, XCI, nos. 316, 318, 579; CXII, 730-731.

10 H. KÄHLER. *Rom und seine Welt*. Mu-

nich, 1958, lám. 62; G. KASCHNITZ VON WEINBERG. *Zwischen Republik und Kaiserreich*. Hamburgo 1961. n. 26.

11 M. PALLOTTINO. *Etruskische Kunst*. Zurich 1955, n. 122. IDEM. *Mostra dell'Arte e della Civiltà Etrusca*. Milán 1955, lám. CII, n. 412.

12 KÄHLER. *op. cit.*, lám. 31.

13 G. KASCHNITZ VON WEINBERG. *Das Schöpferische in der römischen Kunst*, fig. 20.

14 M. PALLOTTINO. *Mostra dell'Arte e della Civiltà Etrusca*, lám. CIII, n. 413. IDEM. *Etruskische Kunst*. n. 119.

15 M. PALLOTTINO. *Etruskische Kunst*, n. 121.

16 N. BREITENSTEIN. *op. cit.*, lám. 100, n. 798.

El cuello es corto y ancho. Esta cabeza ofrece un parentesco vecino con la cabeza de la figura de la parte superior del frontón de Falerii Veteres, hoy conservada en el Museo Villa Giulia, datada al comienzo del s. III. Ambas piezas presentan un parentesco grande en la boca, ojos, nariz, carnosidad del rostro y en las líneas generales del cabello. Recuerda los retratos de Alejandro Magno, ante todo los realizados por Lisipo¹⁷, aunque no creemos que la tarracota de la colección Calvi sea un retrato del héroe macedón, sino una obra influenciada, como la de Falerii Veteres¹⁸, por el arte de los retratos de Alejandro, que *spira*, como escribe Pallottino, *dal suo volto la ideale nobiltà di una sovrumana giovinezza, lievemente soffusa d'ansia* y que debió quedar en la época helenística como el prototipo de representación del héroe.

V. *CABEZA DE JOVEN*.—Figura 5. Altura máxima, 21 cm. Anchura máxima, 11 cm. Número de inventario, 4.828. Estado de conservación bueno, salvo desperfectos en el lado izquierdo y el borde del velo.

Cabeza de joven, lleva el pelo corto y nada rizado. La frente es alta y ancha; la nariz afilada; los ojos pequeños; la boca estrecha con los labios gruesos y el cuello corto y ancho. El perfil del rostro es alargado y más bien estrecho, lo que ofrece un parecido, junto con el modo de tratar la nariz, boca y ojos, con una figura femenina, también en tarracota, procedente de Caere, del Templo de Manganello, publicada por R. Mengarelli¹⁹, de época helenística y con una segunda de varón hallada en el mismo templo.

VI. *CABEZA DE JOVEN*.—Figura 6. Altura máxima, 21 cm. Anchura máxima, 13 cm. Número de inventario, 4.951. Estado de conservación, bueno, salvo el borde del manto y la parte inferior del cuello.

Cabeza velada de varón que representa a un joven. El pelo corto se encuentra igualmente peinado en mechones ensortijados, bien ejecutados en detalle, cuyas puntas cuelgan sobre la frente y sienes, señalándose los dos de la parte superior de la frente en forma de tenaza. Las dos orejas se hallan bien estudiadas en todos los detalles anatómicos internos; la frente está tapada en su mitad superior por el cabello. Las cejas son gruesas y elevadas, sin llevar indicados los pelos; los ojos, abiertos, tienen los párpados bien trabajados, sin señalar la pupila. La nariz es fina; la boca está cerrada y los labios gruesos, finalmente modelados, llevan señaladas en los extremos de ellos las comisuras. El perfil del rostro es oval; la forma de la cara, en particular los ojos, se asemejan grandemente a una cabeza, también de joven y velada, existente en el citado Museo de Copenhague²⁰, procedente de las cercanías de un heroon existente en la parte posterior de la necrópolis de Narce.

VII. *CABEZA DE JOVEN*.—Figura 7. Altura máxima, 22 cm. Anchura máxima, 12 cm. Número de inventario, 4.498. Estado de conservación, bueno.

Cabeza de varón que representa a un joven velado. Peina el cabello en bucles rizados que enmarcan la frente y tapan ambas orejas descendiendo por el lado derecho hasta tocar el hombro. La frente se encuentra tapada por los mechones

17 M. BIBER. *op. cit.*, 31 ss.

18 M. PALLOTTINO. *Etruskische Kunst*, n. 110. *IDEM. Mostra dell'Arte e della Civiltà Etrusca*, lám. XCIII, n. 382.

19 *Il tempio del "Manganello" a Caere. SE*, 9, 1935, láms. XIX, n. 2, 91, XX, n. 2.

20 N. BREITENSTEIN. *op. cit.*, lám. 102. n. 803.

de cabello. Las cejas son gruesas y altas, carecen, como las de todas estas figuras, de la indicación de los pelos. Los ojos son pequeños y llevan las pupilas indicadas con la vista dirigida hacia arriba. La nariz es corta, ancha y con el borde superior plano. La boca, cerrada, es de labios gruesos. El cuello es corto y grueso. La cabeza presenta la inclinación hacia el lado derecho típica de los retratos de Alejandro²¹, bien documentada en toda la época helenística²², postura de la cabeza que ya a finales del s. IV a. C. se halla testimoniada en Etruria en la cabeza calcárea femenina procedente de Bolsena, hoy conservada en el Museo Barracco de Roma²³. Como paralelos muy próximos no sólo en la inclinación de la cabeza, forma de ojos, nariz y boca, sino en la disposición prácticamente idéntica de los mechones de pelo, se pueden citar la cabeza, también en terracota, número 804, de procedencia desconocida, del mencionado Museo de Copenhague²⁴, y la cabeza de Alejandro Magno del British Museum, con la que la terracota de la colección Calvi presenta cierta semejanza notable²⁵.

VIII. *CABEZA DE MUCHACHO*.—Figura 8. Altura máxima, 21 cm. Anchura máxima, 13 cm. Número de inventario, 4.339. Estado de conservación, bueno, salvo la extremidad inferior de la nariz y el borde inferior del cuello, en el lado derecho.

Cabeza de joven de las mismas características que la cabeza anterior, con la que presenta un paralelismo notable, tanto en la disposición general del rostro, como en la realización del estudio del cabello y sus detalles, pues la disposición de los rizos es idéntica. Se diferencia de la pieza anterior en carecer de velo.

IX. *CABEZA DE MUCHACHA*.—Figura 9. Altura máxima, 19 cm. Anchura máxima, 13 cm. Número de inventario, 4.267. Estado de conservación, bueno, salvo el borde inferior que se encuentra en algún punto un poco deteriorado, y la punta de la nariz.

Cabeza femenina que representa a una joven velada; el pelo cae a ambos lados hasta la altura del cuello, formando trenzas; los ojos grandes y bien abiertos carecen de indicación de la pupila, en cambio llevan bien señalados los párpados y las cejas; la nariz es corta y estrecha con el borde superior plano. La boca, de labios carnosos, está cerrada. El contorno de la cara es de forma oval. El cuello es corto y grueso y adornado con un collar formado de un doble anillo circular que sujeta diminutas esferas del que cuelgan cápsulas alargadas que representan frutos naturales, generalmente bellotas, prototipos del que se conocen varios ejemplares procedentes de Italia²⁶, collares compuestos de esferas adornan frecuentemente los cuellos de las sepulturas etruscas; baste enumerar la Nike de una

21 M. BIEBER. *A late roman Portrait Head of Alexander the Great in Boston*. *AJA.* 49, 1945, 425 ss. E. BUSCHOR. *Das hellenistische Bildnis*. Munich 1949, figs. 20 y 22, 27-28; M. BIEBER. *The Sculpture of the Hellenistic Age*, fig. 455. M. BERTOLOTTI. *Alejandro Magno*. Madrid 1940, 94 ss.

22 M. BIEBER. *The Sculpture of the Hellenistic Age*. figs. 33, 72; 335, 361, 367, 372, 421, 428, 455, 462, 574. V. POULSEN. *op. cit.*, figs. 58, 61-62, 63-67, 69, 70-71, 74-76 y 78, 82.

23 P. DUCATI. *Scultura etrusca*, lám. XXVI, b.

24 N. BREITENSTEIN. *op. cit.*, lám. 102, n. 803.

25 G. RICHTER. *The Sculpture and Sculptors of the Greeks*, fig. 745, 292.

26 G. BECATTI. *Orificerie antiche dalle miniocche alle barbariche*. Roma 1955, láms. LXX-LXXI, LXXVII, n. 313, XCII, n. 362. XCIII, n. 363; CII, n. 388; CIV, n. 392; CVIII; CIX, n. 410; CXIV, n. 423; CXV, 425-426. E. COCHE DE LA FERTÉ. *Les bijoux antiques*. París 1956, lám. XX.

acrotera procedente de Roma, hoy conservada en el Museo de Villa Giulia²⁷, fechada a finales del s. IV a. C.; la dama sentada arreglándose el cabello, hallada en Saloia, en las proximidades de Sarteano y en la actualidad conservada en el Museo Arqueológico de Florencia, fechada a finales del s. II a. C.²⁸. Incluso ya en el s. VI a. C. se conoce un collar etrusco procedente de Cetona de este tipo²⁹. En pinturas etruscas igualmente se halla documentado este prototipo de collar, como en la cabeza de Perséfone de la Tomba dell'Orco, en Tarquinia, y en la cabeza de mujer de la familia de Welcha de la misma tumba³⁰. Un paralelo exacto a la cabeza del Museo Arqueológico Nacional, con idéntica técnica de trabajar el cabello a base de diminutas incisiones, con un parecido notable en las diversas zonas de la cara, incluso con collar muy semejante, salvo la cadenilla de esferas, es la terracota número 802 del citado Museo de Copenhague, de procedencia desconocida³². Asimismo se asemeja bastante a una cabeza femenina en terracota publicada por Pallottino³³.

X. *CABEZA FEMENINA*.—Figura 10. Altura máxima, 25 cm. Anchura máxima, 15 cm. Número de inventario, 4.155. Estado de conservación, bueno, salvo la extremidad de la nariz y el borde derecho del manto.

Cabeza femenina de muchacha. Peina el cabello recogido a ambos lados en una triple trenza lisa que desciende hasta la mitad del cuello, pequeñas incisiones paralelas y transversales indican las circunvoluciones del pelo. En la parte superior de la cabeza una raya al medio divide el lado peinado en dos mitades simétricas. Dos ondas, también separadas con raya al medio, adornan la frente; estrías circulares señalan las diversas capas de las ondas. Las cejas son arqueadas; los ojos grandes y con las pupilas bien indicadas; la nariz es estrecha y alargada y la boca pequeña y cerrada, con labios finos. El cuello es alto y ancho. Un velo cubre la parte posterior de la cabeza. Pertenece esta terracota al mismo grupo que la anterior. Las dos ondas de la parte superior de la frente se encuentran en la cabeza de anciana procedente de Ostia³⁴.

XI. *CABEZA FEMENINA*.—Figura 11. Altura máxima, 20 cm. Anchura máxima, 11 cm. Número de inventario, 5.022. Estado de conservación, bueno, salvo la extremidad de la nariz, el borde del velo y del cuello y un deterioro sobre la mejilla derecha.

Cabeza femenina de joven; peina el cabello con raya al centro y recogido con dos trenzas que descienden verticales hasta los hombros enmarcando el rostro. Pequeñas incisiones paralelas y transversales indican las vueltas de la trenza que comienzan a la altura de las sienes. La frente está casi tapada por el cabello. Los ojos son profundos y pequeños, con las mejillas menos señaladas que en otras terracotas de esta misma colección. La nariz es ancha y corta; la boca pequeña y

27 P. DUCATI. *Scultura etrusca*, lám. XX.

28 G. HAUFFMANN. *Etruskische Plastik*. Stuttgart 1956, n. 57. M. PALLOTTINO. *Etruskische Kunst*, n. 118. IDEM. *Mostra dell'Arte e della Civiltà Etrusca*, lám. CIV, n. 417. También P. DUCATI. *L'Italia Antica*, 1948, 541.

29 G. BECATTI. *op. cit.*, lám. F.

30 L. BANTI. *Die Welt der Etrusker*. Stuttgart 1960, lám. 93-95.

31 A. MAIURI. *La peinture romaine*. Ginebra, 1953, 22.

32 N. BREITENSTEIN. *op. cit.* lám. 101, n. 802.

33 *La civilisation etrusque*. París 1949, lám. IX.

34 F. POULSEN. *Probleme der Datierung frühromischer Porträts*. *Acta Archaeologica* 13, 1942, fig. 11, 191.

de gruesos labios; el mentón está próximo al labio inferior. El cuello es corto y ancho; el perímetro de la cara es oval. Un velo, colocado en idéntica disposición que en otras piezas, cubre la parte posterior. Esta cabeza pertenece al mismo grupo estilístico que las anteriores y el artista ha captado bien la dureza del rostro de las campesinas campanas, que eran las que ofrecían estos exvotos y las que eran representadas en ellos.

XII. *CABEZA FEMENINA*.—Figura 12. Altura máxima, 21 cm. Anchura máxima, 14 cm. Número de inventario, 4.958. Estado de conservación, bueno, salvo la extremidad de la nariz, el borde de las trenzas exteriores y la parte baja del cuello en el lado izquierdo.

Cabeza femenina que representa a una joven. Peina el cabello partido al medio en lo alto de la cabeza, recogido en trenzas, señalándose las circunvoluciones, como en las figuras anteriores, mediante un sistema de incisiones transversales y paralelas. Lleva bien indicadas las dos trenzas exteriores en relieve que descienden hasta la altura del cuello. El resto del cabello da la sensación de un ajustado capote liso, al que un sistema de anchas incisiones indican las capas del cabello, procedimiento que da a la cabeza una impresión grande de modernidad y realismo. En la parte alta de la frente, debajo de la raya central, una media docena de rayas verticales indican el flequillo. La frente es alta y estrecha; los ojos altos y un poco saltones y con los párpados bien señalados, no así la pupila. La nariz es larga y remangada. La boca es de labios carnosos. El cuello es corto y ancho. Un paralelo próximo, en cuanto a la forma de trabajar el cabello en su borde exterior, es el publicado por Giglioli³⁵ procedente de Falerii Veteres y conservado en el Museo Giulia.

XIII. *CABEZA FEMENINA*.—Figura 13. Altura máxima, 22 cm. Anchura máxima, 14 cm. Número de inventario, 4.452. Estado de conservación, bueno, salvo ligeros desperfectos en el borde inferior del cuello.

Cabeza de muchacha. Peina el pelo corto y muy ajustado a la cabeza, separado en surcos y dividido por raya al medio en lo alto de la cabeza. La frente es alta y estrecha; los ojos grandes, con voluminosos párpados; la nariz corta; la boca pequeña; la cara carnosa y el cuello corto y estrecho. Este tipo de peinado se encuentra documentado en una cabeza femenina del Museo Vaticano de época augustea³⁶, y el estudio de los ojos es el mismo que el que ofrece una terracota publicada por G. Kaschnitz-Weinberg³⁷. Esta cabeza de la colección Calvi es una de las que más impresión producen de realismo, modernidad y juventud.

XIV. *CABEZA DE MUCHACHA*.—Figura 14. Altura máxima, 21 cm. Anchura máxima, 14 cm. Número de inventario, 4.874. Estado de conservación, bueno, salvo la extremidad inferior de la nariz, la parte superior del labio superior y el borde del cuello.

Cabeza femenina que representa a una joven velada. Peina el cabello con raya al medio en lo alto de la cabeza, recogido en dos trenzas que cuelgan hasta tapar las orejas, dejando que se vean los pendientes. Las extremidades inferiores de las trenzas son rizadas y están trabajadas con un sistema de ligeras incisiones de gran

35 *L'Arte Etrusca*, lám. CDXX, 1.

36 G. LIPPOLD. *op. cit.*, lám. 9, n. 6, 16 s.

37 *Bemerkungen zur Struktur der altitalischen Plastik*. SE, VII, 1933, lám. XII, 2.



Figura 2



Figura 1



Figura 3



Figura 4



Figura 6



Figura 5



Figura 7



Figura 8



Figura 9



Figura 11



Figura 10



Figura 12



Figura 13



Figura 15



Figura 14



Figura 17



Figura 16



Figura 18



Figura 19



Figura 20



Figura 21



Figura 22



Figura 23



Figura 25



Figura 24



Figura 26



Figura 27



Figura 28



Figura 30

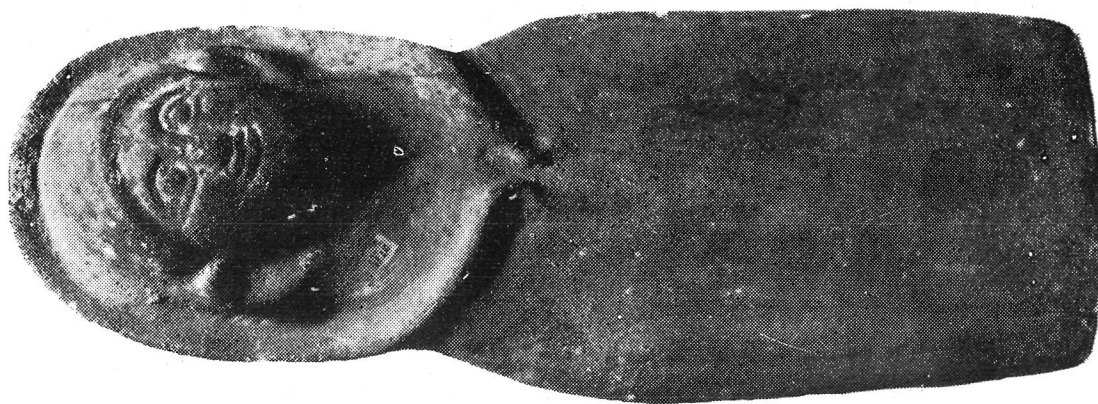


Figura 29



Figura 32



Figura 31



Figura 34



Figura 33



Figura 36



Figura 35



Figura 37



Figura 38



Figura 39



Figura 40



Figura 41



Figura 42



Figura 43



Figura 44

realismo y modernidad. La frente es alta y ancha; los ojos pequeños llevan bien señalados los párpados y la mirada se dirige hacia lo alto. La nariz es corta y ancha. La boca, pequeña y cerrada, es de labios gruesos. El rostro es carnoso. El cuello es corto y ancho y presenta dos arrugas transversales. La cabeza tiene la inclinación que aparece frecuentemente en muchos retratos de la época helenística. Los pendientes pertenecen a un documentado prototipo etrusco, del que en la Península Ibérica se han encontrado algunos testimonios estudiados por A. Blanco³⁸. Paralelo muy próximo es la cabeza femenina de Roma reproducida por Pareti³⁹.

XV. CABEZA DE JOVEN.—Figura 15. Altura máxima, 27 cm. Anchura máxima, 26 cm. Número de inventario, 4.887. Estado de conservación, bueno, salvo la nariz y el borde superior derecho.

Cabeza femenina que representa a una joven velada, todo ello dentro de un grueso marco. Peina cabello con raya al medio y a rizos formando el llamado "nido de abeja" en triple hilera, en su mitad superior y recogido en triple trenza ondulada en la inferior. La frente es alta y ancha. Los ojos llevan bien marcados los párpados que son altos y con pupilas. La nariz es larga y ancha; la boca está cerrada y los labios son gruesos, siendo el superior muy alto. El cuello, sin ningún collar que le adorne, es corto, ancho y sin arrugas. Un paralelo a la cabeza del Museo Arqueológico Nacional es la cabeza del citado Museo de Copenhage número 800 de procedencia desconocida, que peina el pelo igualmente con el citado "nido de abeja", aunque éste no alcanza la extremidad superior de la cabeza⁴⁰.

XVI. CABEZA FEMENINA.—Figura 16. Altura máxima, 22 cm. Anchura máxima, 15 cm. Número de inventario, 4.467. Estado de conservación, bastante deficiente, pues se han perdido las extremidades inferiores del peinado, la punta de la nariz, la forma de cuello ha sufrido bastante, por lo que del collar sólo quedan huellas poco claras, el borde del velo igualmente se halla deteriorado.

Cabeza femenina que representa a una joven, de frente alta y ancha; nariz larga y estrecha; ojos grandes y profundos, con pupila y párpados bien señalados; boca cerrada, pequeña y de labios finos; mentón bien acusado y perfil alargado. El cuello es corto y estrecho, adornado por un collar formado por una varilla circular de la que cuelgan adornos vegetales, probablemente bellotas, tipo de collar ya documentado en otra cabeza de esta misma colección⁴¹. Un velo cubre la parte inferior de la cabeza, que obedece al mismo tipo que la figura anterior.

XVII. CABEZA FEMENINA. Figura 17. Altura máxima, 24 cm. Anchura máxima, 14 cm. Número de inventario, 4.747. Estado de conservación, bueno.

Cabeza femenina velada que representa una mujer. El pelo es un amplio cordón que rodea la cabeza, menos el cuello, cayendo vertical a ambos lados. Incisiones circulares representan el llamado "nido de abeja", documentado en las figuras anteriores. La frente es alta, las cejas y párpados abultados, los ojos desiguales, la nariz estrecha, larga y torcida; la boca pequeña y ancha, con los labios no muy

38 J. FILGUERA - A. BLANCO. *El tesoro Bedoya. Cuad. Est. Gall.* 9, 1959, 161 ss.

39 *Storia di Roma*. Turín 1953, III, 820.

40 N. BREITENSTEIN. *op. cit.*, lám. 101, n. 800.

41 Este tipo de collares adornados con frutas vegetales está documentado también en Grecia. R. A. HIGGINS. *Greek and roman Jewellery*. Londres, 1961, nos. 26-29.

bien perfilados. La figura carece de cuello. La ejecución de la cara es de perfil alargado, ofrece una tosquedad en el procedimiento de trazar los ojos y labios. Perteneció esta figura al mismo prototipo que la anterior.

XVIII. *CABEZA FEMENINA*.—Figura 18. Altura máxima, 24 cm. Anchura máxima, 12 cm. Número de inventario, 5.168. Estado de conservación, bueno.

Cabeza femenina velada que representa a una joven vista de perfil. Peina el cabello con raya al medio y recogido con simple trenza que cuelga hasta el cuello. La mitad superior de la trenza es lisa, con una raya ondulante en el interior. La mitad inferior está trenzada, con las puntas onduladas. Una incisión, en espiral, indica el trenzado. La frente es ancha. El ojo, pequeño y almendrado, lleva señalada la pupila y párpado superior. La nariz es pequeña y fina. El labio inferior es grueso y el superior fino, con las comisuras de la boca y nariz bien indicadas. El cuello es largo y ancho. Un velo que descende hasta la espalda cubre la parte posterior de la cabeza. El tipo de peinado con trenza ondulada en su mitad inferior recuerda una modalidad bien documentada en la cabeza colocada, también de perfil, en los denarios romanos de L. Calpurnio Piso, fechados entre los 90-89 a. C.⁴²; de Iulio Busio⁴³, del año 87 a. C.; de Mn. Fonteio, del año 84 a. C.⁴⁴ y de Q. Pomponio Musa, datados en los años 68-66 a. C.⁴⁵; de L. Calpurnio Piso, del año 64⁴⁶, y de L. Valerio Acísulo⁴⁷.

XIX. *CABEZA FEMENINA*.—Figura 19. Altura máxima, 22 cm. Anchura máxima, 14 cm. Número de inventario, 4.221. Estado de conservación, bueno, salvo la extremidad de la nariz.

Cabeza femenina que representa a una joven. Peina el cabello con raya al medio y recogido con trenza estrecha que cuelgan hasta los hombros. La parte superior de ellas es lisa, la mitad inferior ondulada. La frente es ancha y alta y adornada, como en otras terracotas de esta colección y de la citada cabeza de Ostia, con dos ondas, separadas por raya al medio. Los ojos, profundos y sin señalarse las pupilas, están trabajados con particular realismo en los párpados. La nariz es pequeña y estrecha. Los labios son gruesos. El rostro es ovalado y el cuello corto y estrecho. La cabeza va descubierta. El tipo de peinado que ofrece esta figura se halla representada sobre denarios romanos. En una cabeza velada, representada sobre un denario de A. Postumio del año 79 a. C., se encuentra documentado un peinado muy similar recogido en trenzas ondulantes en su parte inferior⁴⁸. El tipo de peinado vuelve a aparecer en una representación de cabeza de la Gallia sobre un denario de L. Hostilio Saserna, 48 a. C.⁴⁹.

Esta cabeza tiene de cierto parecido en el perfil de las facciones y en la disposición del cabello sin ondular, con una cabeza encontrada en las excavaciones de Munigua encontrada por el Instituto Arqueológico Alemán de Madrid y publicada por W. Grünhagen⁵⁰.

42 E. SYDENHAM. *The Coinage of the Roman Republic*. Londres 1952, nos. 646-673.
H. MATTINGLY. *Roman Coins from the earliest Times to the Fall of the Western Empire*. Londres 1960, láms. VIII n. 7.

43 H. MATTINGLY. *op. cit.*, lám. VIII, n. 10.

44 E. SYDENHAM. *op. cit.*, n. 724-729.

45 E. SYDENHAM. *op. cit.*, n. 810.

46 E. SYDENHAM. *op. cit.*, nos. 841 A-877.
H. MATTINGLY. *op. cit.*, lám. XIII, nos. 1-2.

47 E. SYDENHAM. *op. cit.*, n. 998 A-1.000.

48 E. SYDENHAM. *op. cit.*, n. 746. W. GRÜNHAGEN. *Nuevos hallazgos de escultura romana en Munigua*. *Arbor* 49, 1961, figs. 7-8, 12 ss.

49 E. SYDENHAM. *op. cit.*, n. 953; H. KÄHLER. *op. cit.*, 59, n. 12.

50 *op. cit.*, 13 ss., fig. 6.

XX. *CABEZA FEMENINA*.—Figura 20. Altura máxima, 22 cm. Anchura máxima, 15 cm. Número de inventario, 4.564. Estado de conservación, bueno, salvo ligeros desperfectos en la extremidad de la nariz.

Cabeza femenina que representa a una joven; peina el cabello dividido en dos partes con raya al medio, recogido en seis trenzas, que cuelgan hasta alcanzar la altura superior del cuello, rectas son en su parte superior, onduladas en su mitad inferior. La exterior en ambos lados es lisa toda ella e incisiones en espiral indican el trenzado del cabello. Debajo de esta trenza asoman en la parte superior de la frente, dos ondas, separadas por raya al medio. La frente es estrecha y alta; la nariz corta y fina; los ojos, almendrados, están representados sin pupila en el interior. El párpado superior se encuentra trabajado con particular cuidado y el inferior sin gran resalte, la boca está cerrada. La forma del rostro es redonda y ofrece gran semejanza con la figura anterior, ambas proceden muy probablemente de la misma mano, y con la citada cabeza de Munigua, aunque esta pieza pertenezca muy probablemente a una fecha posterior. El cuello es alto y estrecho. El velo cubre la parte inferior de la cabeza, que tiene perfil redondo.

XXI. *CABEZA FEMENINA*.—Figura 21. Altura Máxima, 22 cm. Anchura máxima, 16 cm. Número de inventario, 4.290. Estado de conservación, bueno.

Cabeza femenina de muchacha. Peina el cabello con raya al medio y lo lleva recogido en trenzas que descienden hasta el borde superior del cuello, quedando toda la cabeza enmarcada en el peinado. Las trenzas en su parte superior son lisas y onduladas en el resto. La frente es alta y estrecha; los ojos pequeños y almendrados dan a la joven cierta expresión de pensativa. La nariz es corta y afilada. El labio inferior sobresale sensiblemente y produce la impresión de que muerde al superior. El cuello, corto y estrecho, va adornado con un ancho collar, formado por un cuerpo de cadenas, hechas con diminutas piezas circulares, del que cuelgan adornos de frutas vegetales que adornan el cuello de otras cabezas femeninas de esta misma colección. Los frutos vegetales no son aquí probablemente bellotas, sino vainas alargadas, collares bien documentados, tanto en la orfebrería griega⁵¹, como entre la itálica y etrusca, y en la representada en los sarcófagos etruscos⁵². Un collar con el mismo tipo de frutos tiene el cuello de las dos cabezas femeninas⁵³ de Crispiano, s. IV a. C. o el de la cabeza femenina de Todi, s. III a. C.⁵⁴, o la procedente en Montefortino⁵⁵. También se conocen collares auténticos con este tipo de colgantes procedentes de Italia, como el hallado en Roccanova⁵⁶, s. IV-III a. C. Debajo del cabello asoman las extremidades de los pendientes, cuyos colgantes están formados también por frutos vegetales, haciendo juego con el collar. Este tipo de colgante en el pendiente que ha aparecido en Todi, s. III-II a. C.⁵⁷, entre otros muchos lugares que se podían citar, es el que lleva la dama del sarcófago de Larthia Seianti⁵⁸, también con el mismo tipo de colgante en el cuello, al igual que en el sarcófago de Seianti Thammia Tlesnaisa, procedente de Chiusi⁵⁹. Este prototipo de pendientes adorna también los oídos de la esposa re-

51 R. HIGGINS. *op. cit.*, 27 A - 29, 49.

52 R. HERBIG. *Die jüngeretruskischen Steinsarkophage*, Berlín, 1952, lám. 9, n. 139.

53 G. BECATTI. *op. cit.*, lám. CII, n. 388.

54 G. BECATTI. *op. cit.*, lám. CVIII, n. 110.

55 G. BECATTI. *op. cit.*, lám. CIX, n. 410.

56 G. BECATTI. *op. cit.*, lám. CXIV, n. 423.

57 G. BECATTI. *op. cit.*, lám. CXII, n. 419.

58 R. HERBIG. *op. cit.* 53, 21 s. G. CAM-
POREALE. *Le raffigurazioni etrusche del mito di
Apollo e Tityos*, SE, 26, 1958, lám. III, n. 2-3.

59 L. BANTI. *op. cit.*, lám. 105.

presentada sobre la tapadera de una urna procedente de Perugia, fechada en el s. II a. C.⁶⁰, o la esposa de un segundo sarcófago procedente de Tarquinia⁶¹, ambas piezas fechadas en época helenística, todo lo cual prueba que el prototipo de estos pendientes era muy corriente en Etruria.

XXII. *CABEZA DE VARON*.—Figura 22. Altura máxima, 26 cm. Anchura máxima, 18 cm. Número de inventario, 4.430. Estado de conservación, bueno, salvo deterioros en la nariz, barba y velo.

Cabeza velada de varón. Peina el pelo en pequeños mechones rizados; lleva patillas ensortijadas y bigote liso. La frente es alta y ancha. Los ojos ofrecen las pupilas bien señaladas, al igual que las cejas y los párpados. Dirige la mirada hacia adelante; la nariz es corta y afilada y la boca está entreabierta con el labio superior más prominente que el inferior. El cuello es corto y estrecho. Este tipo de cabeza con idéntico tratamiento del cabello, barba y ojos, con pupilas señaladas y sin velo, es el que se encuentra documentado en la cabeza de perfil sobre denarios, de L. Iunio Bruto, 60 a. C. y en los denarios de T. Vettio Sabino del mismo año, en cabeza de Tatio⁶². Un paralelo lejano a las piezas del Museo Arqueológico Nacional lo constituyen la cabeza alargada, en bronce, de Monte Falterona (Casentino), aunque representa a un hombre más joven y su fecha es más antigua, principio del s. IV a. C.⁶³. El paralelo más inmediato, además de las cabezas representadas sobre las monedas citadas, lo constituye una cabeza de viejo de Tarquinia, que lleva el nombre de Arnth Paipnas⁶⁴, y que es un retrato idealizado, no un retrato en el sentido moderno de la palabra, donde se observa idéntico tratamiento en la barba, bigote, boca y ojos, con el mismo tipo de frente. El peinado obedece al mismo prototipo e incluso ambas cabezas poseen en el peinado detalles concretos muy similares, como son los mechones que asoman en la parte alta central de la frente⁶⁵.

XXIII. *CABEZA DE VARON*.—Figura 23. Altura, 24 cm. Anchura, 11 cm. Sin número de inventario. Estado de conservación, bueno.

Cabeza masculina que representa a un joven. Peina el cabello pegado hacia abajo, en mechones lisos. Surcos profundos y alargados, representan los mechones del pelo. Sobre la frente el pelo se apelotona en forma de moño. El pelo cae sobre las patillas en mechones, cuyas puntas terminan en ganchos. La frente es alta y ancha. Los ojos, profundos, llevan sin señalar las pupilas. La mirada se dirige a lo alto. La nariz es corta y ancha. La boca, cerrada, es de labios finos. El perfil es alargado. El cuello es largo y estrecho. Un paralelo muy próximo a la cabeza del Museo Arqueológico Nacional ha sido publicado por T. Dohrn, una cabeza de joven existente en Roma⁶⁶ y un segundo lo constituye la cabeza conservada en el Museo Vaticano reproducida por Richter⁶⁷.

60 L. BANTI. *op. cit.*, lám. 112, 298.

61 R. HERBIG. *op. cit.*, lám. 22, n. 24, 23. Este pendiente aparece también en un vaso de bronce de forma de cabeza femenina del s. VI a. C. V. FERRAGUTI. *I bronzi di Vulci. SE.*, 9, 1937, lám. XII, 1-2.

62 E. SYDENHAM. *op. cit.*, lám. 25, n. 907. H. MATTINGLY. *op. cit.*, lám. XVI, n. 5.

63 E. SYDENHAM. *op. cit.*, lám. 25, n. 905.

64 L. BANTI. *op. cit.*, lám. 72, 3, 290.

65 W. ZSCHIEZSCHMANN. *op. cit.*, lám. 190, 3. P. J. RIIS. *An Introduction to Etruscan Art*. Copenhagen, 1953, lám. 45, figs. 68, 72; 110, 126. O. W. VON VACANO. *op. cit.*, lám. 42, b.

66 T. DOHRN. *Grundzüge etruskischer Kunst*. Baden-Baden 1958, n. 35.

67 *Ancient Italy*, fig. 119, 29.

XXIV. *CABEZA DE VARON*.—Figura 24. Altura, 24 cm. Anchura, 13 cm. Número de inventario, 4.406. Estado de conservación, bueno, salvo el borde del velo.

Cabeza masculina que representa un hombre de mediana edad. Peina el cabello en mechones ondulados, cuyas puntas caen sobre la frente y ensortijados sobre la patilla izquierda. La frente es estrecha, no muy alta, y algo abombada. Los ojos son profundos, pequeños y almendrados. No llevan señaladas las pupilas. La vista la dirige a lo alto. La nariz es corta y estrecha. Los pómulos se encuentran señalados. Los oídos no llevan la zona interna trabajada al detalle. La barba es corta y rizada, con bigote de largas guías. La boca es pequeña, está entreabierta y el labio superior tapa, en parte, al inferior. La terracota carece de cuello indiferenciado. Un velo cubre la parte posterior de la cabeza que está un poco ladeada hacia la derecha. La postura de la cabeza, la barba corta y rizada, la boca pequeña y entreabierta, el labio inferior un poco retrasado, los pómulos bien marcados, los ojos un tanto hundidos, y la mirada dirigida a lo alto, son características comunes a una serie de figuras que aparecen en el Altar de Pérgamo, construido por Eumenes entre los años 180-160 a. C., de cuyo arte la terracota del Museo Arqueológico Nacional es un reflejo, aunque con pequeños matices de diferencia, principalmente en el modo de tratar el cabello que en las figuras del Altar de Pérgamo es más rizado. Como prototipos de la cabeza de la colección Calvi se pueden enumerar varias entre las figuras que intervienen en las luchas representadas en el friso del Altar de Pérgamo, como la cabeza del adversario de Hecate⁶⁸, la cabeza del dios alado situado cerca de Themis⁶⁹, la cabeza de uno de los gigantes del grupo de Apolo⁷⁰, cabeza de Nereo⁷¹, cabeza del adversario de Phoibe⁷². Otros paralelos a la pieza del Museo Arqueológico Nacional, pertenecientes también a la llamada segunda escuela de Pergamo, cuya característica primordial es un fuerte realismo⁷³, se podían enumerar, como la cabeza de Herakles del Museo Británico⁷⁴, asimismo procedente de Pérgamo, las dos cabezas de terracota procedentes de Arezzo, hoy en Florencia, con una disposición de la mirada parecida a la de la cabeza de la colección Calvi⁷⁵. La cabeza de la colección Calvi, aunque acusa influencia de la segunda escuela de Pérgamo, que trabaja en la primera mitad del siglo II a. C., su fecha es algo posterior probablemente.

XXV. *CABEZA DE VARON*.—Figura 25. Altura, 22 cm. Anchura máxima, 13 cm. Número de inventario, 4.624. Estado de conservación, bueno, salvo que la superficie se halla algo más desgastada.

Esta cabeza es una copia exacta de la figura anterior, de la que se diferencian en detalles pequeños, cuales son, la carencia de orejas, de cuello, y en el hecho de que el labio inferior es más grueso que el superior. En cambio, la disposición de los mechones de pelo es idéntica.

XXVI. *MASCARA*.—Figura 26. Altura, 14 cm. Anchura, 16 cm. Número de inventario, 5.419. Estado de conservación, bueno.

68 H. KÄHLER. *Der grosse Fries von Pergamon*. Berlín 1948, lám. 54.

69 H. KÄHLER. *op. cit.*, lám. 54.

70 H. KÄHLER. *op. cit.*, lám. 55.

71 H. KÄHLER. *op. cit.*, lám. 56.

72 H. KÄHLER. *op. cit.*, lám. 56.

73 M. BIEBER. *op. cit.* 476. 119.

74 M. BIEBER. *op. cit.*, 476. 119.

75 M. PALLOTTINO. *Mostra dell'Arte e della Civiltà Etrusca*, nos. 380-381.

Máscara de forma oval que representa los dos tercios del rostro de un varón desde el labio superior hasta la frente inclusive. Esta es alta y ancha. Los ojos, alargados con las pupilas sin señalar, llevan bien marcados los párpados y las cejas mediante un cordón. La nariz es corta y ancha. El labio superior apenas se halla iniciado en su ejecución. Pertenece esta máscara a un conocido tipo de máscaras funerarias fechadas a finales de la República Romana de las que en la Península Ibérica ha aparecido un buen ejemplar en Alcacer do Sal, estudiado por L. Costa Artur⁷⁶ y cuya utilización es bien conocida, gracias a referencias bien precisas de los autores contemporáneos⁷⁷. Un paralelo a les tres máscaras de la colección Calvi, entre otras muchas que se podían enumerar, lo constituye la máscara itálica conservada en el citado Museo de Copenhague⁷⁸.

XXVII. *MASCARA*.—Figura 27. Altura, 15 cm. Anchura, 11 cm. Número de inventario, 5.352. Estado de conservación, bueno.

Máscara de varón de frente alta y ovalada; ojos grandes, desiguales y muy abiertos, con las pupilas sin señalar; cejas redondas; nariz redonda, ancha y picuda; boca cerrada y de labios redondos, lo que indica, al igual que la ejecución de los ojos, cierta torpeza del artista que modeló esta máscara.

XXVIII. *MASCARA DE VARON*. — Figura 28. Altura, 26 cm. Anchura, 11 cm. Número de inventario, 2.507. Estado de conservación, bueno.

Máscara de varón de frente baja; ojos bien trabajados en cuanto a los párpados y muy abiertos, con las pupilas sin señalar; cejas anchas, arqueadas y levantadas; nariz ancha y corta con la extremidad inferior bien estudiada, lo que contrasta con la torpeza en la ejecución de esta parte del rostro en las dos anteriores máscaras; boca cerrada, con labios defectuosos en la realización, en su parte izquierda que da la impresión de estar hinchados. El lado izquierdo del rostro no es exacto a su simétrico, pues la mandíbula en su tramo izquierdo se halla más elevada. Estas máscaras debían ser realizadas por artistas de segunda fila.

XXIX. *NIÑO*.—Figura 29. Altura, 23 cm. Anchura, 10 cm. Sin número de inventario. Estado de conservación, bueno, salvo la parte superior e inferior del vestido.

Tarracota que presenta a un infante envuelto en pañales que cubren la parte posterior de la cabeza. Unas sencillas incisiones representan el pelo echado sobre la frente, que es alta. Las orejas son enormemente grandes y los ojos, desiguales, están trabajados con cierta torpeza, pues las cuencas producen la impresión de encontrarse vacías.

La nariz es larga y ancha; la boca, cerrada, está contraída con una sonrisa. Los pañales forman pliegues transversales a lo largo del cuerpo. Un paralelo exacto en la disposición del vestido lo constituyen las figuras 21 y 22, de época helenística, estudiadas y publicadas recientemente por S. Paglieri⁷⁹ procedentes de Vulci, en un terreno próximo a la puerta norte de la ciudad etrusca, que se carac-

⁷⁶ *Mascara de Alcacer -do- Sal*. *AEArq.* 29, 1956, 105 ss.

⁷⁷ A. GARCÍA Y BELLIDO. *Arte Romano*. Madrid, 1955, 159 ss. A. BOËTHINS. *On the ancestral Masks of the Roman*. *Acta Archaeologica*, 13, 1942, 226 ss.

⁷⁸ N. BREITENSTEIN. *op. cit.*, lám. 103, n. 808.

⁷⁹ *Una stipe votiva vulcente*, *Rivista dell'Istituto Nazionale d'Archeologia e Storia dell'Arte*, 9, 1960, 87 s. También G. GIGLIOLI, *op. cit.*, lám. CDXIX.

terizan, según este autor, por fabricarse los exvotos en serie y que representan un rostro de facciones no muy acusadas.

XXX. *NIÑA*.—Figura 30. Altura, 25 cm. Anchura, 9 cm. Número de inventario, 4.126. Estado de conservación, bueno.

Terracota que representa a una niña envuelta en pañales, que cubren la parte posterior de la cabeza y cuyos bordes se recogen delante del pecho. El pelo es un sencillo capote; la frente es baja; la nariz larga y ancha; los ojos saltones y las pupilas y cejas, situado todo en el mismo plano; la boca está cerrada y los labios son dos tiras. Las orejas son excesivamente desproporcionadas y caídas. El cuello está sin señalar y los pañales se reducen a un tubo. La tosquedad del artista que modeló esta figura está clara. Paralelos a la figura del Museo Arqueológico Nacional lo constituyen las figuras publicadas por Paglieri, con las que este autor forma el primer grupo de niños envueltos en pañales, aunque éstas sean de un arte más depurado, en particular con las figuras 15 y 16 de su estudio ofrece la terracota de la colección Calvi una semejanza muy aproximada en la realización de los ojos. Se caracterizan estas figuras, según este autor⁸⁰, por constituir un claro ejemplo de un tentativo antiguo carente de ejemplos a imitar de las artes mayores, con un intento de dar expresión y forma a un rostro infantil. Los ojos se caracterizan por la falta de expresividad.

XXXI. *CABEZA DE NIÑO*.—Figura 31. Altura, 28 cm. Anchura, 14 cm. Número de inventario, 5.607 (?). Estado de conservación, bueno, salvo los bordes de los oídos, la punta de la nariz, la parte izquierda del labio superior y el cuello, que falta en su totalidad.

Cabeza de infante, el pelo poco señalado se peina hacia adelante; un flequillo con las puntas dobladas hacia la izquierda oculta la parte superior de la frente. Varios mechones cubren las sienes y se prolongan hasta tocar los extremos superiores de los párpados. La frente es alta y ancha; las cejas altas; los párpados bien señalados y la parte interna de los ojos, pequeños, no lleva indicada la pupila; la nariz es corta y ancha. La boca está cerrada, con un gesto de iniciar una sonrisa; los oídos no se encuentran trabajados en el interior; las mejillas están bien estudiadas e indicados los músculos inferiores. Paralelos a esta cabeza infantil de gran gracia, en la que el artista ha captado y expresado con gran acierto el gesto de los niños, entre los varios que se podrían aducir, son una cabeza de niño durmiendo existente en la Glyptoteca de Munich⁸¹ con un tipo de nariz y rostro muy parecido, aunque no en la forma de peinarse el cabello. El que lleva la cabeza de la colección Calvi es el que se encuentra en una cabeza de niño sonriente del British Museum⁸² y en una segunda conservada en el Museo de Copenhague⁸³. Presenta cierta semejanza igualmente con las cabezas de niño publicada por Pa-

80 *Op. cit.*, 86. También N. BREITENSTEIN. *op. cit.*, lám. 104, n. 814.

81 M. BIEBER, *op. cit.*, fig. 547, 138.

82 M. BIEBER, *op. cit.*, fig. 546.

83 N. BREITENSTEIN. *op. cit.*, lám. 104, n. 812. También G. RICHTER. *Catalogue of*

greek Sculptures in the Metropolitan Museum of Art, lám. CXXII, nos. 173-174. E. PARI-BENI. *op. cit.*, fig. 119, 57. E. ROSEBAUN. *A Catalogue of cyrenaican Portrait Sculpture*. Londres, 1960, lám. III, 4, y VIII, 3-4.

glieri⁸⁴, que este autor, siguiendo la cronología propuesta por Bianchi Bandinelli⁸⁵, fecha hacia el año 150 a. C.

XXXII. *CABEZA DE NIÑO*.—Figura 32. Altura, 27 cm. Anchura, 13 cm. Sin número de inventario. Estado de conservación, bueno.

Cabeza velada de niño. Peina el cabello en mechones que adornan la frente que es alta y ancha. La nariz es corta y ancha; la mirada profunda, con los ojos sin señalar las pupilas. Las orejas están trabajadas en el interior, al igual que los orificios nasales. La boca, estrecha y entreabierta, está estudiada con particular realismo. El cuello es corto y ancho. El rostro es ovalado y ofrece un gesto de expectación y boca verdaderamente encantador. Un paralelo próximo se encuentra en el Museo de Copenhague con idéntica forma del rostro, igualmente velado, y un peinado, salvo el mechón de pelo de encima de la frente extraordinariamente parecido⁸⁶.

XXXIII. *CABEZA DE NIÑO*.—Figura 33. Altura, 21 cm. Anchura, 12 cm. Número de inventario 5.501. Estado de conservación, bueno.

Cabeza velada de niño. Peina el cabello en desordenados y ensortijados mechones que tapan la parte alta de la frente. Los ojos son profundos y alargados; la nariz ancha y la boca entreabierta en actitud de iniciar una sonrisa. La parte interna del oído se encuentra sin trabajar. Un paralelo a esta cabeza de la colección Calvi es la publicada por Lippold⁸⁷.

XXXIV. *CABEZA DE NIÑO*.—Figura 34. Altura, 20 cm. Anchura, 12 cm. Número de inventario, 4.920. Estado de conservación, bueno, salvo la parte inferior del cuello.

Cabeza de niño. El pelo es un capacete de ensortijados mechones, tratados de un modo impresionista, que descienden hasta el cuello. La frente es alta; los ojos, alargados; la nariz ancha y la boca está entreabierta en actitud expectante. Las orejas no están trabajadas en su interior. El cuello es corto y ancho. El artista ha sabido bien captar la expresión del niño, y le ha dado cierta dureza de la que carecen las figuras 32 y 33.

Paralelos a la figura de la colección Calvi son las dos cabecitas de niño, también en terracota, de época helenística del templo de Manganello, publicadas por R. Mengarelli⁸⁸, que ofrecen una ejecución muy parecida en el rostro y en el modo de tratar el cabello, que es muy semejante, asimismo, al que se observa en la cabeza de niño en terracota, hoy en París, publicado por Bianchi-Bandinelli⁸⁹.

XXXV. *CABEZA DE NIÑO*.—Figura 35. Altura, 20 cm. Anchura, 13 cm. Número de inventario, 4.941. Estado de conservación, bueno, salvo ligeros desperfectos en el velo.

Cabeza velada de niño. El pelo está peinado en ensortijados rizos que cuelgan hasta el borde superior del cuello, tapando completamente los oídos. La frente es alta y ancha; los ojos profundos y con los párpados bien trabajados; la nariz

84 *Op. cit.*, figs. 12 y 14, 84 s.

85 *Il putto cortonese del Museo di Leide. Critica d'Arte*, I, 1935, 90 s.

86 N. BREITENSTEIN. *op. cit.*, lám. 104, n. 811.

87 *Op. cit.*, lám. 109, 18, 245 ss.

88 *Op. cit.*, lám. XXIII, 1 y 3.

89 *Storità dell'arte classica*, lám. XLIII,

n. 79.

respingona; la boca entreabierta y los labios, finos, están bien estudiados; el cuello es corto y poco diferenciado. El tipo de pelo se halla documentado sobre una cabeza de niño del Museo Profano Lateranense⁹⁰, fechado entre los años 75 y 50 a. C.

XXXVI. *CABEZA DE NIÑO*.—Figura 36. Altura, 21 cm. Anchura, 13 cm. Número de inventario, 4.268. Estado de conservación, bueno.

Cabeza velada de niño. Peina el cabello en pequeños mechones lisos, echados sobre la frente, formando arco y doble zona. La frente es estrecha y ancha. Los ojos pequeños con los párpados bien trabajados; la nariz, ancha; la boca cerrada y los labios finos. Apenas están iniciadas el arco superior de las orejas y el cuello. Un paralelo muy próximo, tanto en la forma de peinar el cabello, como en el aspecto general del rostro, con un extraordinario parecido, es una cabeza de joven de época helenística, hallada en el templo de Manganello⁹¹.

Esta cabeza procede probablemente del mismo taller que las figuras 32 y 33.

XXXVII. *CABEZA DE VARON*.—Figura 37. Altura máxima, 24 cm. Anchura, 14 cm. Número de inventario, 4.347. Estado de conservación, bueno.

Cabeza velada de varón. Peina el cabello, liso, echado sobre la frente, tapándola casi completamente. Los ojos son grandes con la pupila bien señalada, al igual que los párpados; la nariz es pequeña; la boca está cerrada con los labios un poco apretados. El cuello apenas se encuentra indicado, al igual que el interior de los oídos. El perfil del rostro es alargado. El artista ha sabido magníficamente dar la impresión de cierta dureza, que debían tener los rostros de los campesinos campanos, tan bien expresada en los retratos de los sarcófagos etruscos⁹² de época helenística y en algunos retratos romanos republicanos. En particular el rostro de la colección Calvi presenta un parentesco vecino con una cabeza de varón de la tapa de un sarcófago, fechado a finales del s. IV o comienzos del siguiente, que ofrece el mismo peinado, idéntico perfil alargado y dureza del rostro. Estas mismas cualidades se encuentran también en una cabeza de labrador, hoy en Londres⁹³.

XXXVIII. *CABEZA FEMENINA*.—Figura 38. Altura, 22 cm. Anchura máxima, 14 cm. Número de inventario, 4.2225. Estado de conservación, bueno, salvo desperfectos en la parte inferior del busto.

Cabeza de muchacha. Peina el cabello con raya al medio, sin recoger, que desciende hasta los hombros, tapando algo las orejas, adornadas con pendientes circulares del tipo que aparecen en la figura n. 14. La frente es alta y estrecha; las cejas arqueadas, están bien trabajadas, al igual que los párpados y las pupilas. La nariz es fina; la boca está cerrada y los labios son gruesos. El cuello es corto y estrecho. Pertenece esta cabeza al mismo grupo que la figura n. 19. En escultura un paralelo próximo se conserva en el Museo Gregoriano Etrusco, con un tipo de peinado muy parecido⁹⁴.

90 A. GIULIANO. *Catalogo dei ritratti romani del Museo Profano Lateranense*. Roma, 1957, 1, 1, e.

91 R. MANGARELLI. *op. cit.*, lám. XIX, n. 4.

92 R. HERBIG. *op. cit.*, n. 33.

94 COSSIO-PIJOAN. *Summa Artis*, V, Madrid 1934, fig. 78.

XXXIX. *PIE*.—Figura 39. Altura, 10 cm. Longitud, 15 cm. Número de inventario, 6.046. Estado de conservación, bueno.

Este ex-voto representa un pie calzado con *solea*. Los dedos están bien realizados anatómicamente, al igual que el resto de la superficie del pie. Un paralelo es el conservado en el Museo Metropolitano de Nueva York con el mismo tipo de calzado⁹⁵.

XL. *PIE*.—Figura 40. Altura, 10 cm. Longitud, 19 cm. Número de inventario, 5.858. Estado de conservación, bueno.

Exvoto que representa un pie sobre una suela con un buen estudio anatómico. Exvotos de pie son frecuentes en los santuarios del Mundo Antiguo; baste citar, entre los muchos que se podían señalar, el conjunto de pies conservados en el Museo de Copenhague⁹⁶, o el procedente del templo de Manganello de Caere⁹⁷.

XLI. *PIE*.—Figura 41. Altura, 10 cm. Longitud, 18 cm. Número de inventario, 5.770. Estado de conservación, bueno, salvo el talón.

Pie con seis dedos, sobre suelo. Buen estudio anatómico.

XLII. *PIE*.—Figura 42. Altura, 7 cm. Longitud, 11 cm. Número de inventario, 6.049. Estado de conservación, bueno.

Exvoto de pie sobre sandalia sin correa (*ligula*), buena realización anatómica.

XLIII. *PIE*.—Figura 43. Altura, 8 cm. Longitud, 17 cm. Número de inventario, 6.125. Estado de conservación, bueno.

Pie sobre suela. Estudio anatómico bastante inferior al de las piezas anteriores.

XLIV. *PIERNA*.—Figura 44. Altura, 24 cm. Longitud, 13 cm. Sin número de inventario. Estado de conservación, bueno.

Exvoto que representa una pierna sobre una suela. Buen estudio anatómico.

Como paralelo a este exvoto y a los restantes pies se puede citar el relieve ático que representa una ofrenda a Esculapio de una pierna y un par de pies⁹⁸.

95 G. RICHTER. *Catalogue of greek Sculptures in the Metropolitan Museum of Art*, lám. CLXLIII, 238, 118. M. WALLACE. *Sutor supra crepidam*. *AJA.*, 1940, 44, 213 ss.

96 N. BREITENSTEIN. *op. cit.*, lám. 104, nos. 814-820.

97 N. MENGARELLI, *op. cit.*, lám. XVIII, n. 6.

98 S. LAMBRINO. *Le Dieu Lusitanien Endouellicus*. *Bull. Et. Port.* 15, 1951, fig. 8. N. BREITENSTEIN. *op. cit.*, lám. 105, 821-822.