

## Escarabeos de Ibiza

La isla de Ibiza<sup>1</sup> ha dado un número relativamente elevado de escarabeos griegos y fenicios, que nos proponemos estudiar, ya que hasta el momento presente no han sido objeto de particular estudio en varios trabajos<sup>2</sup> dedicados al tema. Antes de comenzar nuestro trabajo queremos agradecer públicamente a la dirección, así como al restante personal del MAN de Madrid, los datos suministrados para el estudio de estas piezas, que son todas ellas de diaspro, o ágata verde.

I. *Escarabeo con máscaras*<sup>3</sup>. Fig. 1. Este escarabeo lleva dos prótomos de caballo en la parte superior, tres máscaras de sileno, y dos cabezas de jabalí sobre un montículo, ónfalos, decorado a rombos. Para el ónfalos un paralelo es una pieza fenicia de Ibiza con moscóforo<sup>4</sup>, o el ónfalos de un escarabeo fenicio de la Antigua Colección de Clercq con montículo entre dos *uraei*<sup>5</sup>, o el medallón de

---

<sup>1</sup> Sobre Ibiza en general cf. M. J. ALMAGRO: *Guía de la necrópolis y Museo Monográfico del Puig des Molins (Ibiza)*, Madrid 1969; *Excavaciones arqueológicas en Ibiza*, Madrid 1967; A. GARCÍA y BELLIDO: *Fenicios y cartagineses en Occidente*, Madrid 1942, 113 ss.; *Historia de España, España Protohistórica*, Madrid 1952, 424 ss. con toda la bibliografía. Escarabeos de Ibiza se han reproducido sin estudio particular en A. PÉREZ CABRERO: *Arqueología Ebusitana*, Barcelona 1913, 22 s.; *Ibiza Arqueológica*, Barcelona 1911, figs. 18, 28-29. A. VIVES: *Estudio de Arqueología cartaginesa. La necrópolis de Ibiza*, Madrid 1917, láms. XXII-XXVI, 65 ss.

<sup>2</sup> *Homenaje al F. BENOIT*: Bordighera, en prensa.

<sup>3</sup> A. VIVES: *op. cit.* lám. XXV. n. 23, 75; A. PÉREZ CABRERO: *Arqueología Ebusitana*, 23.

<sup>4</sup> A. VIVES: *op. cit.* lám. XXVI, n. 24, 74.

<sup>5</sup> A. DE RIDDER: *Collection de Clercq. VII. Les bijoux et les pierres gravees*, Paris 1911, lám. VII, n. 2575, 51 ss.

Ibiza<sup>6</sup>. W. Culican<sup>7</sup> da recientemente, como característica de los sellos fenicios, precisamente, las representaciones de montañas, tal como aparece en los cuencos fenicios de las tumbas Regolini-Galassi<sup>8</sup>, y Bernardini<sup>9</sup>, fechadas ambas en la primera mitad del s. VII a. C. A. Vives tenía a este sello por obra de estilo cartaginés, sin duda por el montículo. Este escarabeo pertenece al mismo tipo de las tres piezas publicadas por A. Furtwängler<sup>10</sup> procedentes de Tharros<sup>11</sup>. Fecha s. VII-VI.

II. *Sátiro con ánfora*.<sup>12</sup> Fig. 2, corriendo hacia la derecha, de perfil. Pertenecce a un conocido tipo de sellos que representan sátiros o diversos personajes con ánforas, como uno del Museo Nacional de Atenas con inscripción chipriota, fechado a finales del s. VI con sátiro danzando con una ánfora del mismo tipo<sup>13</sup>. Para la disposición de las piernas véase una pieza fechada hacia el año 530, obra griega en suelo etrusco<sup>14</sup>. Obra griega.

III. *Guerrero colocándose las ocrea*<sup>15</sup>. Fig. 3. Guerrero visto de perfil, en actitud de colocarse las ocrea; viste coraza y el casco, corintio, se halla entre las piernas. Paralelos con una pieza publicada por G. Lippold<sup>16</sup>; una segunda por H. B. Walters<sup>17</sup>, esta última es etrusca, y una tercera por G. Richter<sup>18</sup>, de comienzos del s. V.

IV. *Guerrero desnudo*<sup>19</sup>. Fig. 4. Con escudo en el brazo derecho y lanza; se dirige a la derecha con la cabeza vuelta. El mismo tema, aunque con postura diversa, se encuentra en una gema, del período arcaico griego datada entre los años 530-470 a. C. publicada por M. Richter<sup>20</sup>. Obra griega de comienzos del s. V. Pa-

<sup>6</sup> J. M. BLÁZQUEZ: *Tartessos y los orígenes de la colonización semita en Occidente*, Salamanca 1968, 146 s., con paralelos para este tipo de ónfalos.

<sup>7</sup> *The Iconography of some Phoenician Seals and Impressions*, *Australiam journal of Biblical Archaeology*, 1, 1969, 55.

<sup>8</sup> L. PARETI: *La tomba Regolini - Galassi del Museo Gregoriano etrusco e la civiltà dell'Italia centrale nel sec. VII A. C.*, Ciudad del Vaticano. 1947, nos. 322-323.

<sup>9</sup> C. DENSMORE CURTIS: *The Bernardini Tomb*, *MAAR* 3, 1919, láms. 16, 20-21.

<sup>10</sup> ANTIKE GEMMEN: Leipzig 1900, lám. XV nos. 87-89, 74; H. B. WALTERS: *Catalogue of the Engraved Gems and Cameos Greek, Etruscan and Roman in the British Museum*, Londres, 1926, lám. VII nos. 427-428, 51.

<sup>11</sup> En Ibiza han aparecido (A. VIVES: *op. cit.*, lám. XXV, nos. 21-22 y 24, 75) otros escarabeos del mismo tipo, con máscara de animales, personas y seres mitológicos cf. G. LIPPOLD: *Gemmen und Kameen des Altertums und der Neuzeit*, Stuttgart, lám. LXXXIII, nos. 7-9, 1214.

<sup>12</sup> A. VIVES: *op. cit.*, lám. XXIII n. 13, 72.

<sup>13</sup> G. M. A. RICHTER: *Engraved Gems of the Greeks and the Etruscan*, Londres 1968, n. 88, 49. Paralelo exacto en A. FURTWÄNGLER: *op. cit.* lám. XV, n. 46, 72.

<sup>14</sup> J. BOARDMAN: *Engraved Gems*, Londres 1968, nos. 1-2, 14.

<sup>15</sup> A. VIVES: *op. cit.*, lám. XXIII n. 13, 72.

<sup>16</sup> *Op. cit.*, lám. LII n. 12. Otro paralelo en P. ZAZOFF: *Etruskische Skarabäen*, *Magnum* 1968, nos. 77-78, 61.

<sup>17</sup> *Op. cit.*, lám. XXII. n. 681, 85; A. PÉREZ CABRERO: *Arqueología Ebusitana*, 22.

<sup>18</sup> *Op. cit.*, n. 90, 49.

<sup>19</sup> M. J. ALMAGRO: *op. cit.*, lám. XXXI a, 65.

<sup>20</sup> *Op. cit.* n. 99, 51. El mismo tema en un ejemplar en cristal de roca, procedente de Cartago, cf. L. LECLANT: *Les talismans égyptiens dans la necropoles*, *Archéologie vivante*, 98, lám. XXIII.

ra el colgante los paralelos son varios, como un escarabeo, procedente de Utica, del s. VI<sup>21</sup>.

V. *Arquero desnudo*<sup>22</sup>. Fig. 5, en actitud de disparar; el perro corre delante. Paralelo es una gema griega fechada hacia el año 450<sup>23</sup>.

VI. *Hércules con arco*<sup>24</sup>. Fig. 6. Hércules de perfil, rodilla en tierra, disparando el arco. Cubre su cabeza la piel de león, y su pecho una coraza; lleva *short* a cuadros. Paralelo es un escarabeo del período arcaico, publicado por H. B. Walters<sup>25</sup>. Posiblemente dispara el arco contra las aves estinfáticas, según encontramos el tema en un vaso ático, hallado en Vulci, del círculo de Exekias<sup>26</sup> y en un escarabeo<sup>27</sup> etrusco.

VII. *Guerrero sentado sobre una roca*<sup>28</sup>. Fig. 7, barbudo, desnudo y apoyando su mano izquierda en una lanza; visto de frente y desnudo. Los paralelos se encuentran en época arcaica, como son dos gemas publicados por A. Furtwängler<sup>29</sup>.

VIII. *Guerrero con lanza y escudo*<sup>30</sup>. Fig. 8, de perfil y desnudo con manto a la espalda, detrás de él se encuentran dos racimos de uvas suspendidas del aire. Un paralelo exacto ha sido publicado por A. Furtwängler<sup>31</sup>.

IX. *Guerrero con casco*<sup>32</sup>. Fig. 9, corriendo, con escudo y dos lanzas, visto de perfil. Un prototipo parecido se halla en dos piezas etruscas<sup>33</sup>. Obedece a un prototipo arcaico.

X. *Monstruo marino*<sup>34</sup>. Fig. 10, con cabeza de cabra o antílope, alas y cola marina. Paralelo exacto es una pieza de Tharros<sup>35</sup>. El tema es griego.

XI. *Mujer a caballo*<sup>36</sup>. Fig. 11. Amazona a caballo, vista por la grupa, em-

<sup>21</sup> J. LECLANT: *op. cit.*, n. 95, 97.

<sup>22</sup> A. VIVES: *op. cit.*, lám. XXIII n. 19, 73.

<sup>23</sup> G. M. A. RICHTER: *op. cit.*, n. 218, 77 s.

<sup>24</sup> A. VIVES: *op. cit.*, lám. XXIII n. 10, 72.

<sup>25</sup> *Op. cit.*, lám. IX n. 499, 61. También lám. VIII n. 475, 57 igualmente del período arcaico. A. DE RIDDER: *op. cit.*, lám. VII n. 2808, 575 con paralelos. También J. BOARDMAN: *op. cit.*, n. 269, 97 sin máscara de león y coraza, de la segunda mitad del s. VI y n.301, 104, de final del período arcaico, con máscara, arco, clava, desnudo y en la misma postura. La misma postura y con piel de león en una pieza del s. VI. con Nessos y Deyarmira n. 72, 46. A. FURTWÄNGLER: *op. cit.*, lám. VII n. 58, 36, del período arcaico.

<sup>26</sup> M. ROBERTSON: *Greek Painting*, Londres 1959, 72 s.

<sup>27</sup> A. FURTWÄNGLER: *op. cit.*, lám. XVIII n. 69, 91; P. ZAZOFF: *op. cit.* n. 278, 135. P. ZAZOFF: *Gemmen der privatsammlung Dr. J. Jantzen, Bremen*, AA 1963, n. 16, 70 ss. con paralelos, de comienzo del s. III.

<sup>28</sup> A. VIVES: *op. cit.*, lám. XXIII n. 22.

<sup>29</sup> *Op. cit.*, lám. VIII, n. 50, 40; IX n. 3, 43.

<sup>30</sup> A. VIVES: *op. cit.*, lám. XXIII, n. 5, 71. El n. 5 es exacto.

<sup>31</sup> *Op. cit.*, lám. XV, n. 47, 72. Hermes con caduceo, manto, desnudo y en la misma actitud en lám. VIII, n. 37, 39 del período arcaico; H. B. WALTERS: *op. cit.*, lám. VI, n. 323, 40.

<sup>32</sup> A. VIVES: *op. cit.*, lám. XXIII, n. 8, 71.

<sup>33</sup> P. ZAZOFF: *op. cit.*, nos. 6-7, 10 s.

<sup>34</sup> A. VIVES: *op. cit.*, XXV n. 16, 74.

<sup>35</sup> H. B. WALTERS: *op. cit.*, lám. VII n. 398.

<sup>36</sup> A. VIVES: *op. cit.*, lám. XXVI n. 14, 73; A. PÉREZ CABRERO: *Arqueología Ebusitana*, 23.

puña látigo en su mano derecha, mientras la izquierda sostiene las bridas. Un paralelo es una gema griega del s. V, publicada por A. Furtwängler<sup>37</sup>, hallado en Tarquinia, aquí el jinete es un joven desnudo. Segundo cuarto del s. V.

XII. *Jinete al galope*<sup>38</sup>. Fig. 12, jinete al galope hacia la derecha, empuña la lanza, y viste clámide. Un paralelo exacto se encuentra sobre un anillo griego del Museo Británico, fechado en el s. IV<sup>39</sup>, que obedece a los prototipos de las monedas de Tarento de los años 334-302 a. C.

XIII. *Cabeza con barba*<sup>40</sup>. Fig. 13, vista de tres cuartos. Pertenece esta gema a un conocido tipo de sellos de época helenística, como la cabeza de Zeus Ammon del *Ashmolean Museum*, vista igualmente de tres cuartos<sup>41</sup>.

XIV. *Cabeza de negro*<sup>42</sup>. Fig. 14, de perfil mirando hacia la derecha. Posiblemente pertenece a la primera mitad del s. IV<sup>43</sup>.

XV. *Cabeza femenina*<sup>44</sup>. Fig. 15, de perfil, con cinta sujetando el cabello, y en actitud de oler una granada. Un paralelo, en cuanto a la técnica de ejecución, de finales del s. V, es una gema con cabeza femenina, del *Ashmolean Museum*<sup>45</sup>.

XVI. *Taras sobre delfín*<sup>46</sup>. Fig. 16, con tridente y mano izquierda levantada, tal como aparece en monedas de Tarento fechadas entre los años 343-334 a. C.<sup>47</sup>.

XVII. *Cabeza masculina*<sup>48</sup>. Fig. 17, barbada, mirando hacia la derecha, de perfil, y con gorro en forma de capacete, lleva moño. Como paralelo cabe citar un escarabeo de Tharros, datado hacia el 500<sup>49</sup>, aquí con casco. La gema representa a un medo, tal como se esculpieron en los relieves de Artajerjes III, en la escalera del palacio de Darío<sup>50</sup>, en la escena de los portadores de tributos<sup>51</sup> y en la sala del trono<sup>52</sup>.

<sup>37</sup> *Op. cit.*, lám. IX, n. 36, 46; G. M. A. RICHTER: *op. cit.*, n. 331, 99.

<sup>38</sup> A. VIVES: *op. cit.*, lám. XXVI n. 6, 73.

<sup>39</sup> G. M. A. RICHTER: *Animals in Greek Sculpture*, Nueva York 1930, lám. XXIV, n. 73. Un segundo paralelo en A. FURTWÄNGLER: *op. cit.*, lám. IX, n. 39, 46; G. M. A. RICHTER: *Engraved Gems*, n. 333, 99; P. R. FRANKE - M. HIRMER: *Die griechische Münze*, Munich 1954, n. 55, 59, Didracma de Gela del año 480, un jinete y caballo al galope muy parecido. Un paralelo del s. V, sobre un anillo áureo cf. G. BECATTI: *Oreficerie antiche*, Roma 1965, n. 306, 184.

<sup>40</sup> A. VIVES: *op. cit.*, lám. XXVI, n. 15.

<sup>41</sup> G. M. A. RICHTER: *Engraved Gems*, n. 568, 143.

<sup>42</sup> A. VIVES: *op. cit.* XXVI n. 20, 74.

<sup>43</sup> G. M. A. RICHTER: *Engraved Gems*, n. 328, 98, como paralelo, pero de un blanco la cabeza; H. B. WALTER: *op. cit.*, lám. VII, n. 408, 49 cabeza de negro de Tharros. También A. DE RIDDER: *op. cit.*, lám. n. 2823 con paralelos. Dos paralelos exactos han sido publicados por J. VERCOUTTER: (*Les objets égyptiens et égyptisants du mobilier funéraire carthaginois*, Paris 1945, nos. 588-589, 223 s.), fechados en los s. V-III a. C.

<sup>44</sup> A. VIVES: *op. cit.*, lám. XXVI, n. 17, 73.

<sup>45</sup> G. M. A. RICHTER: *Engraved Gems*, n. 322, 97.

<sup>46</sup> A. VIVES: *op. cit.*, lám. XXVI n. 5, 73.

<sup>47</sup> P. R. FRANKE - M. HIRMER: *op. cit.*, n. 107, 82.

<sup>48</sup> A. VIVES: *op. cit.*, lám. XXV n. 5, 70.

<sup>49</sup> H. B. WALTERS: *op. cit.*, lám. VII, n. 428, 51.

<sup>50</sup> H. HENNING VON DER OSTEN: *Die Welt der Perser*, Stuttgart, 1956, lám. 55.

<sup>51</sup> H. HENNING VON DER OSTEN: *op. cit.*, 57 abajo. Un paralelo exacto en A. FURTWÄNGLER: *op. cit.*, lám. XV nos. 81-82, 73.

<sup>52</sup> H. HENNING VON DER OSTEN: *op. cit.*, 58.

XVIII. *León atacando un antílope*. Fig. 18. Inédito. Pertenece a un tema que se documenta ya en gemas arcaicas griegas, de las que se pueden presentar muchos paralelos<sup>53</sup>. La forma de trabajar algunas partes de los animales con bolitas, aparece en la primera mitad del s. V<sup>54</sup>.

XIX. *Efebo*<sup>55</sup>. Fig. 19, con la rodilla izquierda en tierra, desnudo y lanzando por detrás de él, para recogerlo en la mano derecha, un objeto sujetado por una cuerda. El cuerpo está visto de frente y las caderas y piernas de perfil. Para la postura y estudio anatómico del cuerpo un paralelo es un escarabeo de la Colección Beugnot<sup>56</sup>, fechado poco después del año 500.

XX. *Prótomos de caballo y de león, alados*. Fig. 20. Inédito. Pertenece este escarabeo a un documentado tipo de representaciones, datado en época arcaica, griega, como una del *British Museum* con grifo y león<sup>57</sup>. Fechado hacia el año 500.

XXI. *Aguila y serpiente*<sup>58</sup>. Fig. 21. El tema es corriente en gemas griegas del s. V<sup>59</sup>.

XXII. *Prótomo de antílope*<sup>60</sup>. Fig. 22. Un paralelo de este tipo de representaciones en una gema con prótomo de caballo y máscara humana, publicada por A. Furtwängler<sup>61</sup>.

XXIII. *Grifo alado corriendo*. Fig. 23, hacia la izquierda del tipo del representado en un anillo de procedencia ignorada, de finales del s. VI o comienzo del siguiente<sup>62</sup>.

XXIV. *León tumbado*<sup>63</sup>. Fig. 24, de perfil, alado y con las fauces abiertas. Final del s. VI<sup>64</sup>.

XXV. *Escena de lucha*<sup>65</sup>. Fig. 25. Personaje, barbudo, rodilla en tierra, que empuñando una doble hacha persigue a un enemigo, también semiarrodillado. Paralelo exacto, aquí desnudo, en un escarabeo publicado por J. Vercoottier<sup>66</sup>, fechado en el s. V-III.

Estas gemas se conservan en el Museo Arqueológico de Madrid, menos las dos inéditas, que están en el de Ibiza.

<sup>53</sup> E. BRANDT: *Antike Gemmen in deutschen Sammlungen*, Munich 1968, n. 195, 46 con paralelo.

<sup>54</sup> E. BRANDT: *op. cit.*, nos. 274-275, 58 s.

<sup>55</sup> A. VIVES: *op. cit.*, lám. XXII, n. 23, 67.

<sup>56</sup> J. BOARDMAN: *Engraved Gems*, Londres 1968, n. 1, 15, 91. Otros paralelos A. FURTWÄNGLER: *op. cit.*, lám. VIII nos. 17-20, 38.

<sup>57</sup> H. B. WALTERS: *op. cit.*, lám. IX, n. 505, 61.

<sup>58</sup> A. VIVES: *op. cit.*, lám. XXVI, n. 1, 72.

<sup>59</sup> H. B. WALTERS: *op. cit.*, lám. X, n. 552, 67; G. LIPPOLD: *op. cit.*, lám. LXXXII, nos. 5, 8. A. FURTWÄNGLER: *op. cit.*, lám. VII n. 43, 35.

<sup>60</sup> A. VIVES: *op. cit.*, lám. XXVI n. 18.

<sup>61</sup> *Op. cit.*, lám. XV, n. 91, 74.

<sup>62</sup> G. BECATTI: *op. cit.*, n. 301, 183.

<sup>63</sup> A. VIVES: *op. cit.*, lám. XXV, n. 13, 74, el autor lo da como grifo, es claro que se trata de un león.

<sup>64</sup> J. BOARDMAN: *op. cit.*, n. 376, 124 s.

<sup>65</sup> A. VIVES: *op. cit.*, lám. XXIV, n. 24.

<sup>66</sup> *Op. cit.*, n. 613, 230.





FIG. 1. *Escarabeo con máscaras.*



FIG. 2. *Sátiro con ánfora.*



FIG. 3. *Guerrero colocándose las ocrea.*

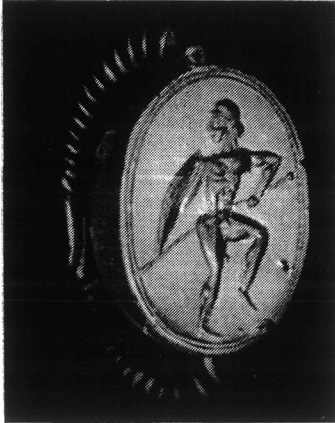


FIG. 4. *Guerrero desnudo.*



FIG. 5. *Arquero desnudo.*



FIG. 6. *Hércules con arco.*



FIG. 7. *Guerrero sentado sobre una roca.*



FIG. 8. *Guerrero con lanza y escudo.*

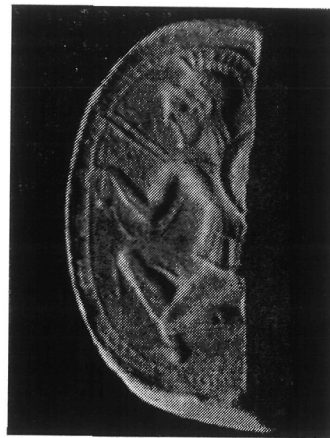


FIG. 9. *Guerrero con casco.*



FIG. 10. *Monstruo marino.*



FIG. 11. *Mujer a caballo.*



FIG. 12. *Jinete al galope.*



FIG. 13. *Cabeza con barba.*



FIG. 14. *Cabeza de negro.*



FIG. 15. *Cabeza femenina.*



FIG. 16. *Taras sobre delfín.*



FIG. 17. *Cabeza masculina.*

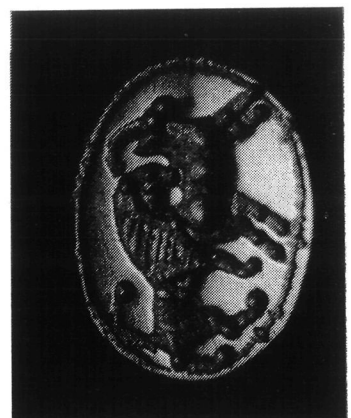


FIG. 18. *León y antílope.*





FIG. 19. *Efebo.*



FIG. 20. *Caballo y león.*



FIG. 21. *Aguila y serpiente.*



FIG. 22. *Prótomo de antílope.*



FIG. 23. *Grifo.*



FIG. 24. *León.*



FIG. 25. *Escena de lucha.*